



QAASUITSUP
KOMMUNIA



AKUERISAQ - VEDTAGET

Tamanut nalunaarutigineqartoq - Offentligt bekendtgjort:
20.06.2016

QAS 1100-C05 "Iminnguaq", Qasigiannguut

QAASUITSUP KOMMUNIATA KOMMUNIMUT PILERSAARUTAATA 2014-26-P TAPIATA **NORMUA 35**
IMMIKKOORTORTAQ QAS1100-C05-P PILERSAARUTAA.

Qasigiannguani immikkoortumi qitusoqarfimmi ataatsimoorussatut anguniakkanut
aalangersakkat immikkut ittut.

QAS 1100-C05 "Iminnguaq", Qasigiannguut

KOMMUNEPLANTILLÆG **NR. 35** TIL QAASUITSUP KOMMUNEPLAN 2014-26
MED TILLÆG.

DELOMRÅDEPLAN FOR OMRÅDE QAS1100-C05.

Detaljerede bestemmelser for et centerområde til fælles formål i Qasigiannguut.

KOLOFON	KOLOFON
KPT QAS 1100-C05 "Iminnguaq", Qasigiannuguit	KPT QAS 1100-C05 "Iminnguaq", Qasigiannuguit
Qaasuitsup Kommuniani kommunimut pilersaarutip 2014-26-p tapiata normua 35. Immikkoortortaq QSA 1100-C05 -p pilersaarutaa.	Kommuneplantillæg nr. 35 til Qaasuitsup Kommuneplan 2014-26 med tillæg. Delområdeplan for område QAS 1100-C05 .
Qasigiannuguni ataatsimoorussatut siunertanut qitiusoqarfik nutaaq.	Nyt centerområde til fælles formål i Qasigiannuguit.
Immikkoortortamut aalajangersakkat immikkut ittut aalajangersarneqarput, paaqqinnittarfittut siunertanut ilusilersuinissaq imaluunniit nutaanik sanaartornissaq periarfissikkumallugu.	Fastlæggelse af detaljerede bestemmelser for delområdet for at muliggøre indretning eller nybyggeri til institutionsformål.
Kommunimut pilersaarutip tapissaatut siunnersuut Attaveqaatinut, Sanaartornermut Avatangiisinullu ataatsimiititaliamit akuerineqarpoq Ulloq: 19.05.2016.	Forslaget til Kommuneplantillægget er godkendt i Udvalg for Infrastruktur, Anlæg og Miljø. Dato: 19.05.2016.
Tamanut nalunaarutigineqartoq: 20.06.2016	Offentlig bekendtgjort: 20.06.2016
Paasissutissat amerlanerit uunga saaffiginnilluni pissarsiarineqarsinnaapput:	Yderligere information:
Qaasuitsup Kommunian Pilersaarusiornermut immikkoortortaqaqarfik Kommunip allaffia Postboks 1023 3952 Ilulissat plan@qaasuitsup.gl Oqarasuaat 947800	Qaasuitsup Kommunian Planafdelingen Rådhuset Postboks 1023 3952 Ilulissat plan@qaasuitsup.gl Tlf 947800
Aamma takukkit: www.qaasuitsup.gl http://www.qaasuitsup.kommuneplaniania.gl/	Se også: www.qaasuitsup.gl http://www.qaasuitsup.kommuneplaniania.gl/



Pissutsit pioreersut killeqarfiillu | Eksisterende forhold og afgrænsning

IMARISAI

NASSUIAANEQ	4
A: Tunuliaqut	4
B: Immikkoortortaq ullumikkut.....	5
C: Kommunimut pilersaarutip tapiata siunertaa.....	5
D: Kommunip pilersaarutip tapiata imai.....	5
E: Pilersaarutitut allanut attuumassuteqarnera.....	6
PINGAARNERTUT AALAJANGERSAKKAT	7
AALAJANGERSAKKAT IMMIKKUT ITTUT	9
ATUUT TUSSANGORTITSINERMI ATSIORNEQ	14
INATSISITIGUT SUNNIUTIT	15
NAJOQQUTASSIAQ - KOMMUNIMUT PILERSAARUT AAMMA KOMMUNIMUT PILERSAARUTIP TAPIA17	
ILANNGUSSAQ 1 C05-imik atuneq	22

INDHOLD

REDEGØRELSE	4
A: Baggrund	4
B: Delområdet i dag	5
C: Kommuneplantillæggets formål	5
D: Kommuneplantillæggets indhold	5
E: Forhold til anden planlægning	6
OVERORDNEDE BESTEMMELSER.....	7
DETALJEREDE BESTEMMELSER.....	9
VEDTAGELSESPÅTEGNING.....	14
RETSVIRKNINGER	15
VEJLEDNING - KOMMUNEPLAN OG KOMMUNEPLANTILLÆG.....	17
BILAG 1 Anvendelse C05	22

NASSUIAANEQ

Kommunimut pilersaarutip tapiata uuma Qaasuitsup Kommuniata kommunimut pilersaarutaani 2014-26-imi nassuiaat allangortissanngilaa. Nassuiaammi ataani allasimasumi immikkoortortap allaaserineqassaaq kiisalu kommunimut pilersaarutip tapiata aalajangersagartai immikkuualuttut itisilerneqassapput erseqqissaaffigineqa ssallutillu.

A: Tunuliaqut

Ulloq unnuarlu angerlarsimaffinni illoqarfiup kiffartuus-sisarnermik neqeroortaasa nukittorsarnissaat Qaasuitsup Kommuniata kissaatigaa. Taamaammaat Iminnguup eqqaani immikkoortortami paaqqinnittarfimmik ukiunut agguataakkamik nutaamik pilersitsinissaq kissaatigineqarpoq. Tamatumani immikkoortop nalinginnaasumik inissiaqarfittut atornerarnerata, ataatsimoorussamik siunertanut qitiusoqarfinngortinngorlugu allangortinneqarnissaa tunngavissaatitaassaaq.

Kommunip pilersaarutaanut tapiliussami aammattaaq sanaartorfissaq atugassiissutigineqassaaq aalajangersakkanik immikkut ittunik ilaqartoq, immikkoortumi ataatsimoorussamik siunertanut illunuk nutaanik sanaartor-sinnaanermik periarfissiissussat.

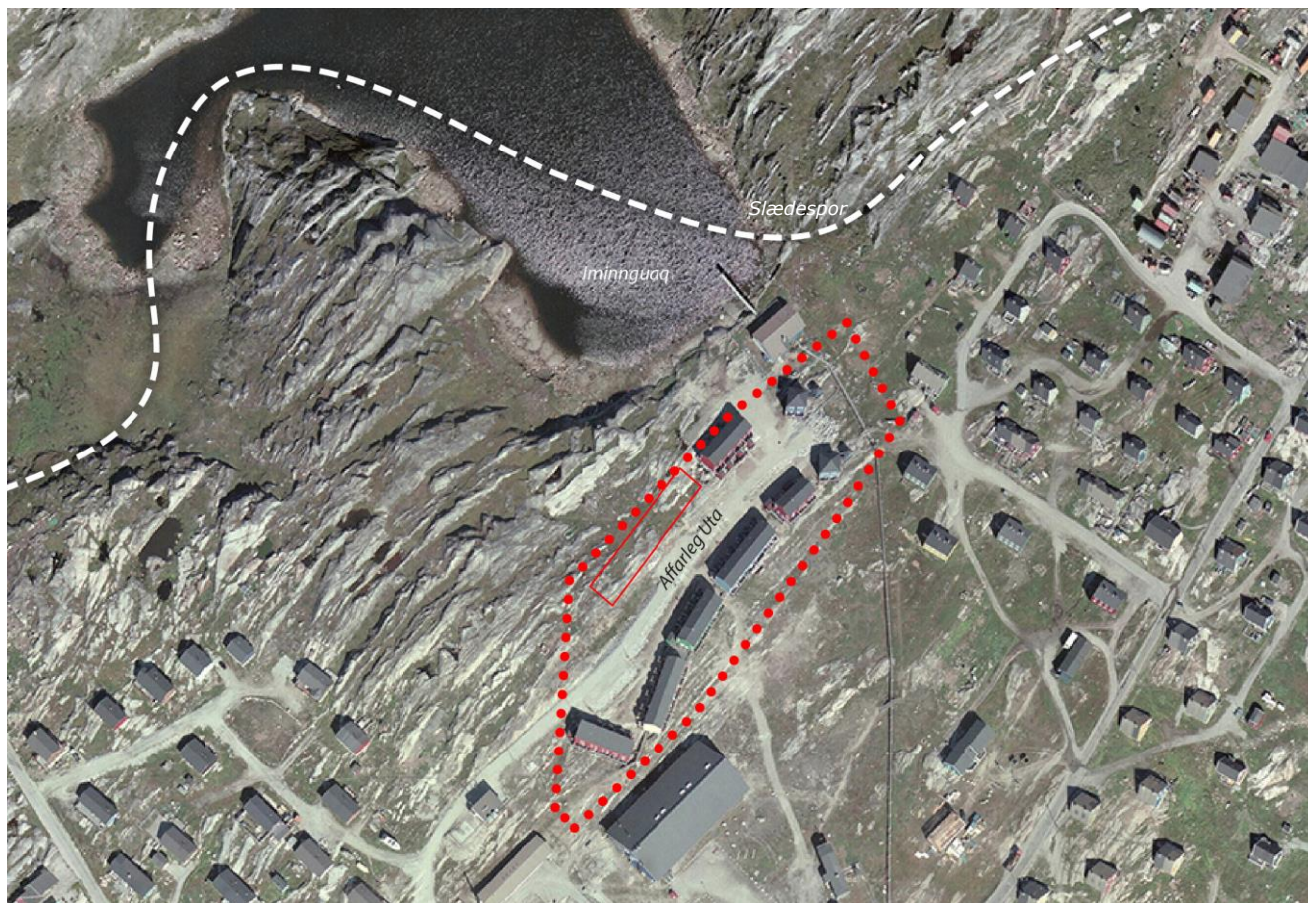
REDEGØRELSE

Dette kommuneplantillæg ændrer ikke ved redegørelsen i Qaasuitsup Kommuneplan 2014-26. Nedenstående redegørelse er en beskrivelse af delområdet samt uddybning og konkretisering af kommuneplantillæggets detaljerede bestemmelser.

A: Baggrund

Qaasuitsup Kommunia ønsker at styrke byens serviceudbud inden for døgninstitutionsområdet. Derfor er der ønske om at etablere en ny aldersopdelt institution i området ved Iminnguuaq. Dette forudsætter imidlertid, at områdets generelle anvendelse ændres fra boligformål til centerformål i form af fælles formål.

I kommuneplantillægget udlægges endvidere et byggefelt og med tilhørende detaljerede bestemmelser, som muliggør etablering af nybyggeri til fælles formål i området.



Immikkoortortaq C05-imi sanaartorfissaq | Byggefelt i delområde C05

B: Immikkoortortaq ullumikkut

Immikkoortoq Qasigiannuguit illoqarfiata avannaatungaata ilaani timersortarfiup aamma tatsip Iminnguup imeqarfiusup eqqaani inissisimavoq. Immikkoortoq 1,2 ha-p misaaniittumik nunataqarpoq.

Immikkoortoq kommunip pilersaarutaani atuuttumi pukkitsunik inissianinut illunut uiuleriinnut sanaartorfissatut atugassissutaanikuvoq. Illut takisuut arfinillit aamma illut immikkoortut marluk immikkoortumi inissisimapput – taakku tamarmik marlunnik quleriittut sanaajupput. Illut Affarlequtaata eqqaani nassaassaapput, taanna immikkoortumut aqqusinertut atuuppoq. Immikkoortup avannaani – Iminnguup eqqaani – qimussit illerngi aquteqarput. Nunap assinga takuuk qupperneq 4.

Immikkoortoq tamakkiisuusumik sanaartorfusimasutut isigineqarpoq.

C: Kommunimut pilersaarutip tapiata siunertaa

Kommunip pilersaarutaanut tapiliussap pingaarnertut siunertaraa, immikkoortup ataatsimoorussatut siunertanut atugassiissutigineqarnissaa, matumani ilaatigut paaqqinnittarfiit ilanngullugit kiisalu illunik nutaanik sanaartorsinnaalernissap periarfissinnissaa.

D: Kommunip pilersaarutip tapiata imai

Immikkoortoq qitiusoqarfittut ataatsimoorussatut siunertanut atorineqassaaq, soorlu atuartitsinermut, paaqqinnittarfinnut, pisortat allaffeqarfiinut, kulturikkut siunertanut, sunngiffimmi aamma sukisaarsarnermut siunertanut, biilit unittarfiinut il.il. teknikkimut atortulersuutinut.

Taamaalilluni immikkoortumi illut pioreersut, ataatsimoorussatut siunertanut atugassianngorlugit ilusilersorneqarsinnaalissapput imaluunniit sananeqarnerat allanngortinneqarsinnaalissalluni, soorlu paaqqinnittarfiittut. Immikkoortup kitaatungaata ilaani aammattaaq sanaartorfissaq atugassiissutigineqarpoq – takuuk ilanngussaq 1 – tassani ataatsimoorussatut siunertanut illut nutaat sananeqarsinnaapput.

Illut nutaat quleriinnut marlunnut sananeqarsinnaapput, portunerpaaffissaqassallutik 10,5 m-iusumik.

Immikkoortumi isigisinnaasat ataqatigiissuunissaat qularnaakumallugu, illut ilusilersorneqarnerannut maleruagassat aalajangersarneqarsimapput, matumani pineqarput annertussuseq, atortussanik toqqaanissaaq, illut silataasa qalipaataat, illut qaliaasa ilusii il.il.

Immikkoortut illunut, aqqusinernut, biilit unittarfiinut il.il. atorineqanngitsut, sanaartorfigeqqusaanngitsutut inissisimassapput ilaatigullu pinnguarterfittut, silami uninngaartarfittut il.il. ilusilersorneqarsinnaallutik.

B: Delområdet i dag

Området ligger i den nordlige del af Qasigiannuguit mellem hallen og Iminnguuaq-søen med vandværket. Området omfatter et areal på ca. 1,2 ha.

Området er i gældende kommuneplan udlagt til tæt-lav boligformål i form af rækkehusbebyggelse. Området rummer 6 længehuse og 2 punkthuse – alle opført i 2 etager. Bygningerne er orienteret omkring Affarlequtaata, der udgør områdets vejbetjening. Nord for området – ved Iminnguuaq - forløber et slædespor. Jævnfør kortet s. 4.

Området anses for at være fuldt udbygget.

C: Kommuneplantillæggets formål

Kommuneplantillæggets primære formål er, at udlægge området til fælles formål, herunder bl.a. institution, samt muliggøre opførelse af ny bebyggelse.

D: Kommuneplantillæggets indhold

Området skal anvendes til centerområde med fælles formål som undervisning, institutioner, offentlig administration, boliger, kulturelle formål, fritids- og rekreative formål, parkering o.l. tekniske anlæg.

Således kan eksisterende bebyggelse i området indrettes eller ombygges til brug for fælles formål, f.eks institution. I områdets vestlige del udlægges endvidere et byggefelt – se Bilag 1 - hvor der kan opføres ny bebyggelse til fælles formål.

Ny bebyggelse kan opføres i op til 2 etager med en maksimal højde på 10,5 m.

For at sikre et sammenhængende visuelt udtryk i området er der fastlagt et enkelt sæt retningslinjer for bebyggelsens udformning mht. omfang, valg af materialer, farver for ydervægge, udformning af tagflader osv.

Områder der ikke anvendes til bebyggelse, veje, parkering mv. skal henligge som friarealer og kan bl.a. indrettes til legeplads, udendørs ophold o.l.

E: Pilersaarutitut allanut attuumassuteqarnera

Nuna tamakkerlugu pilersaarusionerq

Kommunip pilersaarutaata tapia normu 35-tut nuna tama-kkerlugu pilersaarusionerq sunnissanngilaa.

Qaasuitsup Kommuniata pilersaarutaa 2014-26

Kommunip pilersaarutaanut tapiliussaq nr. 35, Qaasuitsup Kommunianut kommunip pilersaarutaani 2014-2026-imi pingaarnertut aalajangersakkanut naapertuutinnigilaq, tassani immikkoortortaq 1100-C05 inissiaqarfittut siunertamut (1100-A06) atugassiisutiginerqarsimammat.

Immikkoortortaq C05-imut pingaarnertut aamma immikkut ittumik aalajangersakkat nutaat suliarineqarnikuupput, Pilersaarusionerq aamma nunaminertat atornerqartarnerat pillugit Inatsisartut inatsisissaat nr. 17, 17. november 2010-imeersoq naapertorlugu.

Aalajangersakkat tamanut atuuttut

Pissutsit makkua eqqarsaatigalugit kommunimut pilersaarummi aalajangersakkat tamanut atuuttut innersuusutiginerqarput:

- Teknikkikkut atortorissaarutit
- Eqqaavilerineq / anartarfilerineq
- Qimmiliveqarneq
- Containerit

Siusinnerusuklut immikkoortumut pilersaarutit aamma kommunip pilersaarutaanut tapiussat

Immikkoortoq immikkoortortap 1100-A06-imut ilaavoq. Kommunip pilersaarutaanut tapiliussamik akuersissuteqarnikkut, immikkoortortaq 1100-A06 atorunnaarsinnerqarpoq, immikkoortortaq 1100-C05 atulersinnerqarluni

Itsarsuarnitsat

Immikkoortortap iluani itsarsuarnitsanik naam-mattuuisoqarsimaneranik Qaasuitsup Kommunian ilisimasaqanngilaq, tamannali peqquteqarpoq immikkoortortami misissuisoqarsimannginneranik.

Immikkoortup ilaani nunami suliaqarnerit, eqqis-simatsisarneq aamma allatigut kulturikkut eriagissasanik kulturikkut kingornussatut illersuineq pillugu Inatsisartut inatsisaat nr. 11, 19. maj 2010-meersup ataaniipput. Nunami suliaqarnermik anginerusumik suliaqarnermi sanaartortitsisup Nunatta Katersugaasivia Toqqorsivialu pilersaarusionermit ilaatissavaa, tak. § 11, imm. 4 kiisalu §§-it 12-16 aamma §32.

Nunamik assaanermit itsarnitsanik nassaartoqassagalu arpat Nunatta Katersugaasiavinut saaffiginnittoqassaaq aamma itsarsuarnitsat nassaarineqartut nalaanni sulineq unitsinneqassalluni.

Nunatta Katersugaasiviata assaanermik suliaqartoq nalunaarfigissavaa sulineq aallarteqqissinnaassanersoq imaluunniit misissuisoqareernissaata tungaanut sulineq unitsinneqassanersoq imaluunniit eqqissisimatitsinissamik suliaq aallartissanersoq naliliisoqarsimanersoq nalunaarutigineqassalluni.

E: Forhold til anden planlægning

Landsplanlægning

Kommuneplantillæg nr. 35 påvirker ikke Landsplanlægningen.

Qaasuitsup Kommuneplan 2014-26

Kommuneplantillæg nr. 35 er ikke i overensstemmelse med de overordnede bestemmelser i Kommuneplan 2014-2026 for Qaasuitsup Kommunia, hvor delområde 1100-C05 er udlagt til boligformål (1100-A06).

For delområde C05 er der med dette tillæg udarbejdet nye overordnede samt detaljerede bestemmelser, iht. Inatsisartutlov nr. 17 af 17. november 2010 om planlægning og arealanvendelse.

Generelle bestemmelser

For regulering af følgende forhold henvises til Kommuneplanens generelle bestemmelser:

- Tekniske anlæg
- Renovation
- Hundehold
- Containere

Tidligere lokalplaner og kommuneplantillæg

Området er omfattet af delområde 1100-A06. Ved vedtagelse af kommuneplantillæg nr. 35, ophæves delområde 1100-A06 til fordel for delområde 1100-C05.

Jordfaste fortidsminder

Qaasuitsup Kommunian er ikke bekendt med, at der ligger fortidsminder inden for området, men dette skyldes udelukkende, at der ikke er foretaget nogen form for undersøgelse af området.

Jordarbejder inden for delområdet er underlagt Inatsisartutlov nr. 11 af 19. maj 2010 om fredning og anden kulturarvsbeskyttelse. Bygherren skal ved større jordarbejder inddrage grønlandsk Nationalmuseum og Arkiv i planlægningen, jf. §11 stk.4, samt §§12-16 og §32.

Hvis der under jordarbejde findes et fortidsminde, skal der rettes henvendelse til Nationalmuseet, og arbejdet skal standses i det omfang det berører fortidsmindet.

Nationalmuseet meddeler snarest den, der udfører arbejdet, om arbejdet kan fortsætte, eller om det skal indstilles, indtil der er foretaget en undersøgelse, eller der er taget stilling til, om fredningssag skal rejses.

Siuliini taaneqartunik unioqqutitsineq akiliisinneqarnermik kinguneqarsinnaavoq.

Overtrædelse af ovenstående kan medføre bødestraf.

Pigisat nassaarisat Namminersorlutik Oqartussat pigaat qinnuigineqarnerullu kingorna erngersumik tunniun-nerqa- ssapput.

De fundne genstande tilhører Grønlands Selvstyre og skal efter anmodning straks afleveres.

PINGAARNERTUT AALAJANGERSAKKAT

OVERORDNEDE BESTEMMELSER

Kommunip pilersaarutaanut tapiliussami uani immikkoortortamut nutaamut 1100-C05-imut pingaarnertut aalajangersakkat aalajangersarneqarput, taamaalluni immikkoortortaq 1100-A06 pilersaarusiornermiit peerneqarpoq.

Med dette kommuneplantillæg fastlægges overordnede bestemmelser for et nyt delområde 1100-C05, hvormed delområde 1100-A06 udgår af planlægningen.

	1100-C05 – Iminnguaq Pilersaarut: Akuerisaq	1100-C05 - Iminnguaq Status: Vedtaget
1. Immikkoortitap normua 1. Delområdenummer	C05	C05
2. Sumiiffik - illoqarfik / nunaqarfik 2. Lokation - by/bygd	Qasigiannugit	Qasigiannugit
3. Siunertaq 3. Formål	Qitiusoqarfiit.	Centerområder.
4. Atorneqarnissaa immikkut ittumik 4. Anvendelse specifik	Ataatsimoorussatut siunertat.	Fælles formål.
5. Atorneqarnissaa 5. Anvendelse	1. Immikkoortup atorneqarnera ataatsimoorussatut siunertanuussasoq aalajangersarneqarpoq. Ataatsimoorussatut siunertanut ilaapput, atuarfik/atuartitsineq, meeqqanut, inuusuttunut utoqqarnullu paaqqinnittarfiit, oqaluffik, pisortat allaffeqarfii, inissiat, kulturikkut siunertat, sunngiffimmi- aamma sukisaarsarnermi siunertat, biilit unittarfii aamma teknikkikkut atortulersuutit pisariaqartut il.il. Nunaminertat sanaartorfiunngitsut, siunertanut allanut atugassiissutaasimannngitsut, ataatsimoorussatut pisortat sanaartorfigeqqunngisaattut taamaallaat ilusilersorneqarsinnaapput atorneqarsinnaallutillu, kiisalu ima ilusilersorneqassallutik immikkoortup inissisimaffianut atorneqarneranullu naapertuutissallutik.	1. Områdets anvendelse fastlægges til fællesformål. Fælles formål omfatter skole/undervisning, institutioner for børn unge og ældre, kirke, offentlig administration, boliger, kulturelle formål, fritids- og rekreative formål, parkering og nødvendige tekniske anlæg o.l. Ubebyggede arealer, der ikke er udlagt til andet formål, må kun indrettes og benyttes som fælles offentlige friarealer, og skal gives en udformning, der harmonerer med områdets beliggenhed og anvendelse.
6. Pissutsit atuuttut 6. Eksisterende forhold	1. Nunaminertap annertussusiata 1,2 ha missiliorpaa.	1. Området omfatter et areal på cirka 1,2 ha.
7. Sanaartorfik 7. Bebyggelse	1. Nutaanik sanaartortoqarsinnaavoq init quleriit marluk tikillugit.	1. Ny bebyggelse kan opføres i op til 2 etager.
8. Inissaq sinneruttoq 8. Restrummelighed	1. Ilanngussa 1-imi sanaartorfissatut takutinneqartumi, illumik nutaamik sanasoqarsinnaavoq.	1. Der kan opføres ny bebyggelse inden for det på Bilag 1 viste byggefelt.

	2. Sanaartorfissatut periarfissat qulaaniittut tamakkerneqareerpata, nunaminertaq tamakkerluni sanaartorfiusimasutut natsorsuutigineqalissaaq, inissamik sinneqarfiunngitsumik.	2. Når ovenstående byggemuligheder er udnyttet regnes området for fuldt udbygget og uden restrummelighed.
9. Angallanneq pilersuinerlu 9. Trafikbetjening og forsyning	1. Immikkoortoq Affarlequtaanit aqqusineqarpoq. Immikkoortoq aqqusaarlugu imeqarfimmut aqqusineqarnissaq qularnaarneqassaaq.	1. Området vejbetjenes fra Affarlequtaa. Der skal sikres vejadgang til vandværket gennemområdet.
10. Eqqissisimatitat allannugtsaaliukkallu 10. Fredede og bevaringsværdige træer	1. Immikkut ittumik aalajangersagaqanngilaq.	1. Ingen særlige bestemmelser.
11. Immikkut aalajangersaaffigisat 11. Klausulerede zoner	1. Affarlequtaata aqquserngata sananeqarnera sanimut 12,0 m-iuvoq, takuuk ilanngussaq 1.	1. Affarlequtaa er omfattet af 12,0 m vejbyggelinje, jf. Bilag 1.
12. Immikkut aalajangersakkat 12. Særlige bestemmelser	1. Immikkut ittumik aalajangersagaqanngilaq	1. Ingen særlige bestemmelser.

AALAJANGERSAKKTAT IMMIKKUT ITTUT

Maannakkorpiaq immikkoortortap ilaanut 1100-C05-ip immikkuualuttortaanut nassuiaatitakinik aalajangersagaqanngilaq. Immikkuualuttortaanut aalajangersakktat ilaatigut sanaartornermut kiisalu nunaminertanut sanaartorfiususaanngitsunut tunngassuteqarput. Immikkut ittumik pisoqartillugu aalajangersakktat immikkuualuttortaanu allatut iliuseqartoqarsinnaavoq.

DETALJEREDE BESTEMMELSER

Der eksisterer på nuværende tidspunkt ingen detaljerede bestemmelser for delområdet 1100-C05. De detaljerede bestemmelser omhandler en række emner om bl.a. bebyggelse og friarealer. Der kan i særlige tilfælde dispenseres fra de detaljerede bestemmelser.

	Aalajangersakktat nutaat Pilersaarut: Akuerisag	Nye bestemmelser Status: Vedtaget
<p>13. Annikitsukkuutaap atorneqarfissaa 13. Delområdets anvendelse</p>	<p>1. Immikkoortortaq 1100-C05 ataatsimoorussatut siunertanut atorneqassaaq, imaattunut atuarfik/atuartitsineq, meeqqanut, inuusuttunut utoqqarnullu paaqinnittarfik, oqaluffik, pisortat allaffeqarfii, inissiat, kulturikkut siunertat, sunngiffimmi- aamma sukisaarsarnermi siunertat, biilit unittarfiit aamma teknikkikkut atortulersuutit pisariaqartut il.il.</p> <p>2. Nunaminertat illunut, aqqusinernut aamma teknikkikkut atortulersuutinut il.il. atorneqanngitsut, sanaartorfiumngitsut atorneqassapput.</p> <p>3. Immikkoortup pilersorneqarneranut atatillugu immikkoortumi teknikkikkut atortulersuutit sanaartorneqarsinnaapput. Atortulersuutit taakku illut sanaartoriikkat aamma nunaminertat sanaartorfiusimannngitsut mianeralugit inissinneqarlutillu ilusilersorneqassapput.</p>	<p>1. Delområde 1100-C05 må anvendes til fællesformål i form af skole/undervisning, institutioner for børn, unge og ældre, kirke, offentlig administration, boliger, kulturelle formål, fritids- og rekreative formål, parkering og nødvendige tekniske anlæg o.l.</p> <p>2. Arealer der ikke anvendes eller er udlagt til bebyggelse, veje og tekniske anlæg o.l. skal anvendes som friarealer.</p> <p>3. Inden for delområdet kan der opføres tekniske anlæg til områdets forsyning. Disse anlæg skal placeres og udformes under hensyntagen til bebyggelsen og anvendelsen af ubebyggede arealer.</p>
<p>14. Sanaartukkat annertussissaat inissisimaffiilu 14. Bebyggelsens omfang og placering</p>	<p>1. Ilanngussaq 1-imi sanaartorfissatut takutinneqartuni taamaallaat illunik nutaanik sanaartortoqarsinnaavoq.</p> <p>Illunik nutaanik sanaartorneq, illut piusut isaterneqarnerisa imaluunniit ikuallannikuunerisa il.il. kingorna ingerlanneqartoq taamaallaat pisinnaavoq, ilanngussaq 1-imi sanaartorfissatut takutinneqartuni imaluunniit illut pioreersut toqqagivivikuusaanni.</p> <p>2. Illut amerlanerpaamik quleriinnut marlunnet sananeqarsinnaapput aamma portunerpaaffik 10,5 m-eri qummut qaanggersimassanngilaat.</p> <p>3. Illup portussusia aalajangersarneqartarpoq, nunamiit illup kaarfa tikillugu, sanaartorfissanut ataasiakkaanut atatillugu portussutsimut pilersaarutaasoq aalajangersagaq aallaavigalugu, Qaasuitsup Kommunanit akuerineqarsimasoq.</p> <p>4. Toqqaviit pisariaqartinneqartuminngarnit portunerusunngorlugit sananeqassanngillat, tassa imaappoq, toqqaviup pukkinerpaaffiata nunamiit 1 m-eri qummut qaanggersimassanngilaa.</p>	<p>1. Ny bebyggelse må kun opføres inden for det på Bilag 1 viste byggefelt.</p> <p>Opførelse af ny bebyggelse, som sker, efter eksisterende bebyggelse er nedrevet eller ved brand o.l. må ligeledes kun ske inden for det på Bilag 1 viste byggefelt eller på fundamentet af eksisterende bebyggelse.</p> <p>2. Bebyggelse må opføres i maks. 2 etager og må ikke gives en højde der overstiger 10,5 meter.</p> <p>3. Bygningshøjden fastsættes som en højde målt fra terræn til kip ud fra en fastsat niveauplan for det enkelte byggefelt, som er godkendt af Qaasuitsup Kommunia.</p> <p>4. Fundamenter må ikke gives en større højde end nødvendigt, dvs. at fundamentets mindstehøjde ikke må overstige 1 m over oprindeligt terræn.</p>

	<p>5. Toqqaviit beton-iusut, nunamiit q m-eri qummut qaangeeqqasut, illup silataatut taamaalillutik qallerneqassapput imaluunniit illup tamakkiisuusumik takuneqarsinnaanerani toqqavik sunniivallaanngitsaq allatut uppernarsaaserneqassaaq.</p> <p>6. Illumi nutaami naqqup ataanik pilersitsisoqarsinnaavoq, aalajangersakkani imm. 14.4 aamma 14.5 eqquutsinneqarsinnaappata.</p> <p>7. Illut pioreersut allannortiteriffigineranni aamma ilaneranni, illup qaliaata nutaap portussusia illup aallaaviusup portussusiatut imaluunniit illup aallaaviusup porsussusia ataallugu portussuseqartinneqassaaq.</p> <p>8. Quit assigisaallu ataatsimik quleriittut sananeqassapput aamma kaarfi tikillugit portunerpaamik 3,5 m qaannersimassanngilaat.</p> <p>9. Illut mikinerusut soorlu sakkortusaaviit, teknikkikkut atortulersuutit assigisaallu, kommunip pilersaarutaanut tapiliussap immikkoortuani sananeqarsinnaapput, avatangiisinut taakku naleqqussarneqarsimappata.</p>	<p>5. Betonfundamenter, der er højere end 1 m over terræn, skal således beklædes som ydervægge, eller det skal på anden måde dokumenteres, at fundamentet ikke bliver dominerende for bygningens helhedsindtryk.</p> <p>6. Der kan etableres kælder under ny bebyggelse, såfremt bestemmelse i pkt. 14.4 og 14.5 kan overholdes.</p> <p>7. Ved om- og tilbygning af eksisterende bebyggelse skal den nye tagrygs højde holdes som hovedhuset eller under hovedhusets.</p> <p>8. Udhuse/skure og lignende må opføres i 1 etage og må ikke gives en større højde end 3,5 m til kip.</p> <p>9. Mindre bygninger som transformerstationer, tekniske anlæg og lignende kan opføres inden for kommuneplantillæggets område, såfremt de tilpasses omgivelserne.</p>
<p>15. Sanaartukkap silatimigut isikkua 15. Bebyggelsens ydre fremtræden</p>	<p>1. Nutaamik sanaartukkat silatimikkut isikkui qisuussapput aamma igalaamerussapput, taamaattoq atortut minnerusut allatut isikkoqarsinnaapput.</p> <p>2. Illup silatimikkut isikkui qisuit qalipanneqassapput.</p> <p>3. Illut qaliai illugiimmik assigiimmillu si-vingassuseqartillugit sananeqassapput aamma qernertumik qasertumilluunniit taartumik qalipautilimmik qalissialerneqassallutik.</p> <p>4. Sanaartugaareersut qisuttai qalianilu igalaartaat nutaamillu sanaartukkat qaliai tuluartunngorlugit inissinneqassapput. Qisuit takissuusaat aamma qaliani igalaat illup qaliata takissusaata pingajoraarterutaa sinnerlugu angissuseqaqqusaanngillat.</p> <p>5. Seqerngup qinnguaanik nukissiuutit illup qaliata ilaanut aamma illup silataata iigartaanut nukissiuutit itkussuunneqarsinnaapput.</p> <p>6. Containerit illuarteqqitassaanningsutut inissineqartut qisummik pladenilluunniit qallerorneqassapput, taamaalillutik illuliatut saqqummissinneqassapput.</p> <p>7. Pisortat atuuffinnut atatillugu, illup silataani allagartaliisoqarsinnaavoq. Allagartat matunut, igalaanut imaluunniit illup ilisarnaa- taanut assiissanngillat. Illup silataani allagartat angissusii, illup ilusaanut naleqqussarneqassapput aamma illup silataata tamakkiisuusumik takuneqarsinnaaneranut pitsaasumik oqimaaqatigiisitsissapput.</p>	<p>1. Bebyggelsens facader skal fremstå i træ og glas. Dog kan mindre dele fremstå i andre materialer.</p> <p>2. Ydervægge i træ skal males med heldækkende maling.</p> <p>3. Tage skal udføres som symmetrisk saddeltag eller pyramidetag og skal beklædes med tagpap i farverne sort eller mørkegråt.</p> <p>4. Eventuelle kviste og tagvinduer på eksisterende og ny bebyggelse skal placeres harmonisk i tagfladen. Den samlede længde af kviste og tagvinduer må ikke overstige 1/3 af tagfladens længde.</p> <p>5. Der kan opsættes solfangere/solceller som en integreret del af tag- og facadekonstruktionen.</p> <p>6. Containere, der opstilles permanent, skal beklædes med træ eller plader, så de kommer til at fremtræde som en bygning.</p> <p>7. I forbindelse med offentlige funktioner må der opsættes et facadeskilt. Skiltet må ikke dække døre, vinduer eller bygningsdetaljer. Facadeskiltets størrelse skal tilpasses husets karakter og skabe en god balance i det samlede facadeudtryk.</p>

	<p>8. Allagartat matunik, igalaanik imaluunniit il-lup sananeqaataanik qalleeqqusaanngillat. Pisiniarfiit igalaavi sualuttumik erseqqilluin-nartumillu allagartaliiffiqeppusaanngillat.</p> <p>9. Allagartaleritit Qaasuitsup Kommuniata akuersissuteqarnissaannik piumasaqarfiupput.</p>	<p>8. Belysning i og på skilte må ikke være til gene for færdsel og na-boer.</p> <p>9. Opsætning af skilte kræver Qaasuitsup Kommunes tilladelse.</p>
<p>16. Aqquserngit aqqusineqqat biili-nullu uninngasarfiit 16. Veje, stier og parkering</p>	<p>1. Nutaamik sanaartortoqartillugu aamma atuineq allanngortillugu biilit uninngasarfiinik ima sanaartortoqartassaaq:</p> <ul style="list-style-type: none"> - 50 m²-ip iluani paaqqinnittarfiit biiliutaasa uninngasarfiutaat 1 - 50 m²-ip iluani allaffissornermik inuussutis-sarsiutillit biiliisa uninngasarfiutaat 1 - Pukkitsunik illuliorfiusimasumi inissiap ata-atsip eqqaani biilimut ataatsimut unittar-feqassaaq ataatsimik - Sanaartukkat allat: pisuni ataasiakkaani aalajangersimasumik naliliineq aallaavigalugu aalajangersarneqartassaaq <p>Biilit uninngasarfiit sanaartukkanut ataasiak-kaanut imaluunniit sanaartorfiup iluani illunut pioreersunut atatillugit pilersinneqartassap-put.</p>	<p>1. Ved nybyggeri og ændret an-vendelse skal der anlægges par-keringsarealer svarende til:</p> <ul style="list-style-type: none"> - 1 p-plads pr. 50 m² for instituti-oner - 1 p-plads pr. 50 m² til kontorer-hverv - 1 p-plads pr. bolig ved tæt-lav bebyggelse - Øvrigt byggeri: Fastsettes i hvert enkelt tilfælde ud fra kon-kret vurdering. <p>Parkering skal etableres inden for det enkelte byggefelt eller i til-knytning til eksisterende bebyg-gelse.</p>
<p>17. Nunaminertat sa-naartorfiusussann-gitsut kiisalu suli sa-naartorfigineqann-gitsut 17. Friarealer og ube-byggede arealer</p>	<p>1. Immikkoortortami pinnguartarfinnik pilersitsoqarsinnaavoq.</p> <p>2. Paaqqinnittarfiit pinnguartarfiillu eqqaanni 1,8 meterinik portunerpaaffilerlugit un-galuliisoqarsinnaavoq.</p> <p>3. Sanaartorfigissaanerup sanaartornerullu nalaani nuna sapinngisamik mianersuun-neqassaaq. Nuna aserugaq iluarsaateqqissaaq aamma qaartiterinermik atortut piiarneqassal-lutik; taakku qaartitsisoqarnerani imaluunniit assartorneqarnerminni siammartinneqarsima-sinnaagamik.</p> <p>4. Qaartiterinermi sanaartorfigissaanermilu is-soq naasullu pioreersut sapinngisamik al-lanngutsaalineqassapput imaluunniit suliari-neqarlutik aamma toqqortaatigineqarlutik, taamaalilluni sanaartorneq naammassipat nunaminertamut utertinneqaaqqisin-naanngortinneqassalluti.</p> <p>5. Silami uninngatitaqarneq sanaartornermut taamaallaat atuumassuteqaqqusaavoq aamma uninngatitat ungalulerlugit killiler-sorneqassapput.</p> <p>6. Immikkoortortami qimmilivinnik pilersits-isoqaqqusaanngilaq imaluunniit biiliniq nalu-naarsorneqarsimanngitsunik inisseeqqusaanng-ilaq.</p>	<p>1. Der kan etableres legepladser inden for området.</p> <p>2. Der kan opsættes hegn i maks. 1,8 meters højde omkring institu-tioner og legepladser.</p> <p>3. Terrænet skal skånes mest mu-ligt under byggemodning og byg-geriet. Beskadiget terræn skal re-tableres, og området skal renses for sprængstykker, der måtte være spredt ved sprængning eller transport.</p> <p>4. I forbindelse med brydning og byggemodning skal den eksiste-rende muld og flora, så vidt det er muligt, bevares eller behandles og opmagasineres på en måde, så det kan lægges tilbage i forbin-delse med afslutning af byggeri.</p> <p>5. Udendørs oplag må kun ske i tilknytning til bebyggelse og skal afskærmes med hegn.</p> <p>6. Der må ikke placeres hunde-hold eller ske oplag af uindregi-strerede biler inden for området.</p>
<p>18. Sanaartukkat avatangiisillu al-lanngutsaaliorneqar-neri</p>	<p>1. Immikkut ittumik aalajangersagaqanngilaq.</p>	<p>1. Ingen særlige bestemmelser.</p>

18. Bevaring af bebyggelse		
<p>19. Ledninginut tunngassuteqartut kiisalu teknikikkut atortorissaarutit</p> <p>19. Ledningsforhold og tekniske anlæg</p>	<p>1. Sanaartukkat nutaat pisortat innaallagissiorfiutaannut, imeqarfiutaannut, imikup aqquataaannut, kiisalu innaallagissamik imaluunniit ungasissumiit kiassarnermut pilersuiffiutaannut imaluunniit qinigassat allat nukissiorfiit avatangiisinut naleqquttut, soorlu seqerngup qinngornerinik nukissiuutinut, nunap iluanit kissaateqarfinnut il.il. attavilerneqassapput.</p> <p>2. Imikoorutit tamarmik imikup aqquataatigit inginneqartassapput. Imeq nunap qaaniittoq aamma imeq illut qalianut tuttartoq kuutsinniarlugu imikup aqquataanut atassuseqqusaanngilaq, taamaattorli eqqaamiorisaani sanaartukkanut, aqqusinernut, aqqusineqqanut nuna-minertanullu sanaartorfigineqanngitsunut akornusersuutaanngitsumik inginneqarnissaat aqquatusuunneqartassaaq; soorlu assersuutigalugu kuussiat aqquutigalugit inginneqartassallutik.</p> <p>3. Imikup aqquataannut pisortanit pigineqartunut suli atassuertinnissaq periarfissaqartinagu kommunalbestyrelsip tungaanit imikup katersuiffissaannik tankiliinissamik pi-umasaqartoqarsinnaavoq imaluunniit avatangiisit pillugit malittarisassat aamma imikup anartarfeqarnermilu ingitassat inginneqartarneri pillugit malittarisassat qaqugukkulluunniit atuuttut naapertorlugit imikoorutit suliarineqartarnissaannik pi-umasaqartoqarsinnaavoq.</p> <p>4. Teknikikkut atortorissaarutit pilersuinermit atorineqartartut; soorlu imikup kuuffii, innaallagissap aqquatai, erngup aqquatai, ungasissumiit kiassarnerup aqquatai assigisaallu nunap ikeranut assaallugit ikkussorneqassapput.</p> <p>5. Ledningit pilersuinermit atorineqartartut sapinngissamik ataqqineqassapput aamma qallerlugit sanaartorfigeqqusaanngillat imaluunniit qajannaarsoqqusaanatik. Illuatungeriit pingajorisinnaata ledningit allannortitersinnaavai ledninginik piginnittumut aningaasartuutaanngitsumik aamma ledninginik piginnittoq isumasioqqaarlugu aatsaat tamanna pisinnaavoq aamma ledninginik piginnittup innersuussutai malittarisassaataalu naapertorlugit allannortitersisoqarsinnaalluni.</p> <p>6. Immikkoortortap iluani teknikikkut atortorissaarutit inissineqarsinnaapput; immikkoortortap pilersorneqarnerani sakkortusaaviit ilanngullugit. Kalaallit Nunaanni nukissiuutinik pilersuisut, Nukissiorfiit, isumasioqatigalugu sakkortusaavinnik inssiisoqassaaq aamma immikkoortortap tamarmi takusunarsinnginnissaa isikkussuinermit taamaalluni eqqarsaatigineqassaaq.</p>	<p>1. Ny bebyggelse skal tilsluttes offentlig el, vand, kloaknet samt fast elvarme eller fjernvarme eller andre alternative miljørigtige energikilder som solvarme, jordvarme m.m.</p> <p>2. Alt gråt og sort spildevand skal afledes via kloak. Overfladevand og tagvand må ikke ledes til kloakken, men skal bortledes således, at der ikke opstår gener for omkringliggende bebyggelse, veje, stier og ubebyggede arealer. Overfladevand eller tagvand kan f.eks. afledes til grøfter.</p> <p>3. I tilfælde hvor det endnu ikke er muligt at tilslutte til offentlig kloak, kan der fra Kommunalbestyrelsens side stilles krav om etablering af tank til opsamling af gråt og sort spildevand, eller at der etableres anden spildevandsbehandling i henhold til de til enhver tid gældende miljøbestemmelser og regler for bortskaffelse af spildevand og latrin.</p> <p>4. Teknisk forsyning, såsom kloak, elektricitet, vandforsyning, fjernvarme o.l. må kun fremføres via nedgravede anlæg.</p> <p>5. Forsyningsledninger skal så vidt muligt respekteres og må ikke overbygges eller befæstes. En evt. tredjeparts omlægning af ledningsanlæg er uden udgifter for ledningsejer, og må kun ske i samråd med ledningsejer og skal følge ledningsejers anvisninger og regler.</p> <p>6. Inden for området kan der placeres tekniske anlæg, herunder transformerstationer til områdets lokale forsyning. Placering af transformerstationer skal ske i samråd med Nukissiorfiit, Grønlands Energiforsyning, og de placeres, så de ikke kommer til at virke skæmmende for området som helhed.</p>

<p>20. Pinngortitaq, avatangiisit kiisalu silaannaap pisisaanut tunngasuteqartut 20. Natur-, miljø- og klimaforhold</p>	<p>1. Nuna immerneqarlunilu aqqissuuteqqin-neqarsinnaavoq atortunit imermik mingutitsisinnaanngitsunik. Nunamik immiutissaq, soorlu assersuutigalugu betoniuppat, oqartusamit attuumassuteqartumit akuersissummik piniartoqartariaqassaaq.</p> <p>2. Immikkoortortap Qaasuitsup Kommuniata eqqaavilerinermik aqqissuussineri eqqakkallu pillugit malittarisassai qaqugukkulluunniit atuuttut ilaaffigai.</p> <p>3. Sanaartorfissani ataasiakkaani eqqakkanut containerinut assigisaannillu eqqakkanik passusineri atorineqartussanut nunaminertanik immikkoortitsisoqassaaq.</p>	<p>1. Opfyldning og retablering af terræn må kun ske med organiske materiale og materiale, som ikke indeholder stoffer, der kan forurenne vandet. Indeholder opfyldningsmateriale f.eks. beton, må godkendelse indhentes hos relevante myndighed.</p> <p>2. Området er omfattet af Qaasuitsup Kommuniata til enhver tid gældende renovationsordninger og affaldsregulativ.</p> <p>3. Der skal inden for det enkelte byggefelt afsættes areal til placering af affaldscontainere og liggende til affaldshåndtering.</p>
<p>21. Illuutileqatigiit kiisalu aningaasanut tunngassuteqartut 21. Ejerforening og økonomiske forhold</p>	<p>1. Sanaartorfigissaanermut aningaasaliineq qaqugumulluunniit atuuttut Kommunalbestyrelsen malittarisassai naapertorlugit pisisaaq.</p>	<p>1. Finansiering af byggemodning sker efter Kommunalbestyrelsens til enhver tid gældende retningslinjer.</p>
<p>22. Atugaalernissaanut piumasaqaatit 22. Betingelse for ibrugtagning</p>	<p>1. Sanaartukkat nutaat atulerneqarsinnaanngillat Nukissiorfiit pilersuiveqarfianit atassusertinnerit allakkatigut akuersissutaanik saqqummiussisoqarsimatinnagu.</p> <p>2. Sanaartukkat nutaat atulerneqarsinnaanngillat piumasaqaatit uku naammassineqarsimatinnagit:</p> <ul style="list-style-type: none"> - Biilinit inissiisarfiit pisariaqartitat pilersineqarsimassapput. - Pisortat pilersuiffiutaannut atassusertinneq qulakkeerneqareersimassaaq. - Nunaminertamik aqqissuusseqqinnerit naammassisimassapput. 	<p>1. Ny bebyggelse må ikke tages i brug, før der foreligger en skriftlig godkendelse af tilslutninger til Nukissiorfiits forsyningsanlæg.</p> <p>2. Ny bebyggelse må ikke tages i brug, før følgende betingelser er opfyldt:</p> <ul style="list-style-type: none"> - De nødvendige parkeringspladser skal være etableret. - Tilslutning til offentlig forsyning skal være sikret. - Afsluttende terrænarbejder skal være udført.

ATUUT TUSSANNGORTITSINERMI ATSIORNEQ

Kommunimut pilersaarutip tapiatut nr. 35-tut siunnersuut 19.05.2016-mi Sanaartornermut Avatangiisinullu Ataatsimiititaliap akueraa.

Siunnersuut ulloq 20.06.2016-imi tamanut saqqummiunneqarpoq. Pilersaarut ullormit tassangaanniit inatsisitigut atuukkallalerpoq.

Sakio Fleicher
Attavaqaqaatinut, Sanaartornermut Avatangiisinutlu
siulittaasoq

Formand for Udvalg for Infrastruktur, Anlæg og Miljø

VEDTAGELSESPÅTEGNING

Forslag til Kommuneplantillæg nr. 35 er vedtaget af Udvalg for Anlæg og Miljø den 19.05.2016.

Forslaget er offentliggjort den 20.06.2016. Fra denne dato har planen midlertidige retsvirkninger.

Jens Mikkelsen
Attavaqaqaatinut, Sanaartornermut
Avatangiisinutlu pisortaq

Direktør for Infrastruktur, Anlæg og Miljø

INATSISITIGUT SUNNIUTIT

Siunnersuutip aamma pilersaarutip qanoq ittuuneri aamma atuuffiisa qanorittuuneri apeqqutaallutik inatsisitigut sunniutaat aalajangersarneqartarput. Tassa imaappoq: immikkoortotami siunnersuusiorfiusumi suut atuutsinneqassanersut aamma pilersaarut inaarutaasumik akuerineqareeruni qanoq atuutilissanersoq apeqqutaasarpoq. Kommunit mut pilersaarummut inatsisitigut sunniutit atuuttut assingit kommunimut pilersaarutit tapiisa atuuffigissavaat.

Inatsisitigut atuutilivinneq

Kommunit mut pilersaarutip piviusunngortinneqarnissaa kommunalbestyrelsip akuerisartussaavaa, nunaminertamik atuisinnaanermut akuersissutit ilanngullugit akuerisartussaavai.

Kommunit mut pilersaarutip tapia akuersissutigineqareeruni aamma tamanut nalunaarutigineqareeruni, kommunimut pilersaarutip tapiani aalajangersakkat akерlianik imaluunniit nunaminertamik atuisinnaanermut akuersissuteqartarnermi piumasaqaatinut atuuttutunut akерli-usunik pilersitsisoqaqqusaanngilaq. Taamaattoq immikkut ittumik pisoqartillugu aalajangersakkat immikkuaaluttunit nikingassutit minnerit, kommunimut pilersaarutip tapiani aalajangersakkanut taakkua naapertuusimappata, akuersissutigineqarsinnaapput. Aalajangersakkani immikkuaaluttunit nikingassutit anginerusut imaluunniit immikkut ittumik aalajangersakkanit nikingasoortoqarpallaartillugu aalajangersakkanik nutaanik suliaqarnissaq pisariaqartassaaq.

Inatsisit malillugit nunaminertamik atuisinnaanerni mallittarisassat suli atuupput. Tassa imaappoq: nunaminertamik atuinertit, illut sanaartukkallu kommunimut pilersaarutip tapiatut siunnersuutip (imaluunniit kommunimut pilersaarutit siunnersuutip) tamanut saqqummiunneqannginnerini pilersinneqartut, allanngoratik atuutissapput – aamma piginnittut allanngoraluarpata atuutissallutik.

Paarlattuanik nunaminertamik atuinertit allannguinerit imaluunniit nutaamik sanaartornerit kommunimut pilersaarutip tapiani (imaluunniit kommunimut pilersaarummi) aalajangersakkanut akерlioqqusaangillat.

Kommunit mut pilersaarutip tapia (imaluunniit kommunimut pilersaarut) immini nunaminertanik atugassanik, il-lunik sanaartukkanillu, pilersaarummi ilanngunneqartunik, pilersitsinissaminik kinguneqassanngilaq. Kommunalbestyrelsi illunik sanaartukkanillu pilersitsinissaminut pisussaataaangilaq, kommunimulli pilersaarutip piviusunngortinneqarnissaanik suliaqartuusussaalluni. Tamanna ima aamma paasineqassaaq: kommunimut pilersaarummut qinnuteqaat naapertuutinnigppat kommunalbestyrelsi nunaminertamik atuisinnaanermut akuersissummik tunniusseqquassanngitsoq.

“§32 atorlugu inerteqqutaagallartoq”

Tunngaviusumik pilersaarummi immikkoortotami nunaminertamik aalajangersimasumik atuisinnaanermut akuersissut imaluunniit sanaartornissaq periarfissaqaraluartoq kommunalbestyrelsip “§32 atorlugu inerteqqutaagallartoq” atussallugu aalajangersinnaavoq. Tamatuma kingorna immikkoortotami tassani nutaamik kommunimut pilersaarutip tapissaatut siunnersuummik kommunalbestyrelsi ukiup ataatsip iluani

RETSVIRKNINGER

Retsvirkninger handler om, hvilken status og gyldighed, forslaget og planen har. Det vil sige, hvad der gælder, når der er lavet et forslag for et delområde, og hvad der gælder når planen er endeligt vedtaget. Der gælder de samme retsvirkninger for selve Kommuneplanen som for Kommuneplantillæggene.

Endelige retsvirkninger

Kommunalbestyrelsen skal virke for kommuneplanens gennemførelse, herunder ved tildeling af arealer.

Når det vedtagne kommuneplantillæg er offentligt bekendtgjort, må der ikke retligt eller faktisk etableres forhold i strid med kommuneplantillæggets bestemmelser, eller vilkår for arealtildeling. Under visse omstændigheder kan der dog dispenseres fra mindre væsentlige afvigelser i de detaljerede bestemmelser, hvis de er i tråd med principperne for kommuneplantillæggets bestemmelser. Videregående afvigelser i de detaljerede bestemmelser eller afvigelser fra de overordnede bestemmelser kræver, at der laves nye bestemmelser for området.

Reglerne for fortsat lovlig anvendelse gælder. Det vil sige, at hidtidig lovlig brug af arealer, bygninger og anlæg, som er etableret før offentliggørelse af forslag til kommuneplantillæg (eller kommuneplanforslag), kan fortsætte som hidtil – også efter ejerskifte.

Derimod må f.eks. ændret anvendelse eller opførelse af ny bebyggelse ikke være i strid med kommunetillægget (eller kommuneplanen).

Kommuneplantillægget (eller kommuneplanen) medfører ikke i sig selv, at arealer, bygninger og anlæg, som er indeholdt i planen, skal etableres. Kommunalbestyrelsen er ikke forpligtet til at etablere bygninger og anlæg, men skal arbejde for kommuneplanens virkeliggørelse. Det betyder også, at kommunalbestyrelsen ikke må give arealtildeling, såfremt det ansøgte strider imod kommuneplanen.

“Midlertidigt § 32-forbud”

Kommunalbestyrelsen kan vælge at nedlægge et “midlertidigt § 32-forbud” mod konkret brug af areal eller etablering af byggeri i et delområde, selvom det gældende plangrundlag muliggør brugen. Kommunalbestyrelsen skal derefter inden for et år fremlægge et nyt forslag til kommuneplan-

saqqummiussissaaq. Nunaminertaq naammaginangitsumik tunngaviusumik pilersaarummik peqanngippat §32 atorlugu inerteqqutaagallartoq aamma atuutilersinneqarsinnaavoq, taamaattoq qinnuteqaat akuerisinnaajumallugu itigartissinnaajumalluguluunniit aalajangersakkanik immikkuualuttunik suliaqartoqartariaqassaaq.

Nammagittaaliornissamik ilitersuut

Kommunimut pilersaarut, kommunimut pilersaarutip tapia imaluunniit nunaminertamik atuisinnaanermut qinnuteqaatip suliarineqarnera il.il. pillugu kommunalbestyrelsip aalajangerneru Naalakkersuisunut naammagittaalliutigineqarsinnaapput.

Naammagittaalliorsinnaatitaasoq tassaavoq suliap inernerata namminerminut eqquisutut misigisimatitsineranik aamma pingaarutilimmik soqtiginnittoq kinaluunniit aalajangernermi eqqugaasoq.

Naammagittaalliutit kommunalbestyrelsip aalajangernerminut nalunaarneranit kingusinnerpaamik sapaatipakun-neri arfineq-pingasut iluini tunniuneqareersimassapput.

Naammagittaalliutit Qaasuitsup Kommunianut, suliap kommunimi suliarineranik oqaaseqaasiliolarlutik Naalakkersuisunut ingerlatitseqqittussat imaluunniit naammagittaalliutit toqqaannartumik Naalakkersuisunut nassiunneqarsinnaapput. Naalakkersuisut aalajangernerat eqqar-tuussivimmu suliareqqitassanngortinneqarsinnaapput.

Naammagittaalliutit Qaasuitsup Kommunianut nassiunneqartut uunga nassiunneqassapput:
Qaasuitsup Kommunia
Postboks 1023
3952 Ilulissat

Klager, der indsendes til Naalakkersuisut indsendes til:
Naalakkersuisut
Namminersorlutik Oqartussat
Imaneq 4, Postboks 1015
3900 Nuuk

tillæg for delområdet. Der kan også nedlægges et § 32-forbud for et areal, hvis der for et område ikke er tilstrækkeligt plangrundlag, men skal udarbejdes detaljerede bestemmelser for enten at imødekomme eller afvise en ansøgning.

Klagevejledning

Kommunalbestyrelsens afgørelse i forbindelse med Kommuneplan, Kommune plan-tillæg eller arealsagsbehandling mv. kan ankes til Naalakkersuisut.

Klageberettiget er den, til hvem afgørelsen er rettet, enhver, der skønnes at have en individuel og væsentlig interesse i sagens udfald.

Klager skal indgives senest 8 uger efter, at kommunalbestyrelsen har meddelt sin afgørelse.

Klager kan enten indsendes til Qaasuitsup Kommunia, der videresender klager til Naalakkersuisut med bemærkninger om sagens behandling i kommunen eller klager kan indsendes direkte til Naalakkersuisut. Naalakkersuisuts afgørelse kan indbringes for domstolene.

Klager, der indsendes til Qaasuitsup Kommunia indsendes til:
Qaasuitsup Kommunia
Postboks 1023
3952 Ilulissat

Klager, der indsendes til Naalakkersuisut indsendes til:
Naalakkersuisut
Namminersorlutik Oqartussat
Imaneq 4, Postboks 1015
3900 Nuuk

NAJOQQUTASSIAQ - KOMMUNIMUT PILER- SAARUT AAMMA KOMMUNIMUT PILER- SAARUTIP TAPIA

Kommunimut pilersaarutip tapia tassaavoq kommunimut pilersaarutip atuuttup tapia. Kommunimut pilersaarutip tapia kommunimut pilersaarummi ilassutinik allannguutinu illu imaqarsinnaasarpoq, siunertap sorpiaanera apeqqutaalluni. Kommunimut pilersaarutip tapiani immikkoortortaq ataaseq kisimi nalinginnaasumik pineqartarpoq, tassa imaappoq; soorlu assersuutigalugu illoqarfiup, nunaqarfiup imaluunniit pinngortitam nuaminertap aalajangersimasup killigi aalajangersimasut aalajangersaavineqartarput. Taamaattumik Kommunimut pilersaarutip tapiata atuarnerni kommunimut pilersaarut tamarmi usooq tamatigut attuumassuteqartillugu atuarneqartassaaq.

Kommunimut pilersaarutip tapiani ataatsimi nunaminertap pineqartup sumut atorineqarnissaanik nassuiaateqartarpoq aamma aalajangersakkanik imaqartarluni. Kommunimut pilersaarutip tapiata atuutilinnginnerani kommunimut pilersaarutip tapiatut siunnersuut naalakkersuiner mik sulialinnit akuerineqaqqaassaaq aamma inuit tusarniaaffigineqaqqaassallutik. Tamatuma kingorna kommunimut pilersaarutip tapiata inaarutaasumik akuersissutigineqarnissaanik suliaqartoqartarpoq, taannalu naalakkersuiner mik sulialinnit akuerineqaqqaassaaq tamanullu nalunaarutigineqaqqaassalluni.

Ataani allasimasut itinerusumik makkua atuarsinnaavatit:

- Kommunimut pilersaarut sunaava?
- Kommunimut pilersaarutip tapia sunaava?
- Aalajangersakkat qanorittut piuppat?
- Pilersaarusiordiaaseq qanorittuua?
- Tamanik tusarniaaneq qanoq pisarpa aamma tusarniaanermi akissutinik nassiusisarneq qanoq pisarpa?
- Kommunimut pilersaarutip tapia qaqugukkat atuutilertarpa?

Kommunimut pilersaarut sunaava?

Kommunimut pilersaarut tassaavoq Qaasuitsup Kommuni tamarmi illoqarfinni nunaqarfinnilu tamani innuttaasut suliffeqarfiit il.il. kommunalbestyrelsi siunissami ineriartortitsinissamik pilersaarutaanik paasisaqarsinnaanerinik pilersaarut. Kommunimi illoqarfiit nunaqarfiillu tamarmik aamma kommuni tamaat ataatsimut isigalugu kommunimut pilersaarut aqutugalugu anguniakkat pingaarnertullu aqqissuussinerit aalajangersarneqartarput.

Kommunimut pilersaarut aqutsinermi sakkutut isigineqarsinnaavoq aamma kommunalbestyrelsi pisusaatitaaffigaa kommunimut pilersaarusiap suliarineqarnissaanik qulakkeerinnineq. Tamanna aningaasanik immikkoortitsisariaqarnermik aamma pilersaarummi allaaserisat naapertorlugit sanaartortariaqarnermik toqqaannartumik pisussaaffeqartitsinngilaq.

Kommunalbestyrelsi kommunimi nunaminertamik atuinerit pilersaarusiorneqarnissaanik aqutissiuussisusaatitaavoq. Inatsimmi kommunimut pilersaarut immikkoortunik sisamanik makkunanga imaqarnissaa aalajangersagaavoq:

- Kommunimi ineriartornerup tunngaviisa anguniagaasalu nassuiarneqarneri

VEJLEDNING - KOMMUNEPLAN OG KOMMUNEPLANTILLÆG

Et kommuneplantillæg er et tillæg til den gældende kommuneplan. Kommuneplantillægget kan både indeholde tilføjelser og ændringer af kommuneplanen, afhængigt af, hvad formålet er. Som regel omhandler et kommuneplantillæg kun ét delområde, det vil sige fx et afgrænset område af en by, bygd eller det åbne land. Kommuneplantillægget skal derfor altid læses i sammenhæng med kommuneplanen som helhed.

Et kommuneplantillæg består af en redegørelsesdel og en bestemmelsesdel. Før et kommuneplantillæg gælder, skal et forslag til kommuneplantillægget godkendes politisk og sendes i borgerhøring. Derefter udarbejdes det endelige kommuneplantillæg, som vedtages politisk og offentligt bekendtgøres.

Du kan nedenfor læse mere om:

- Hvad er en kommuneplan?
- Hvad er et kommuneplantillæg?
- Hvilken slags bestemmelser findes?
- Hvordan er planprocessen?
- Hvordan foregår offentlig høring og indsendelse af høringssvar?
- Hvornår gælder et kommuneplantillæg?

Hvad er en kommuneplan?

En Kommuneplan er kommunalbestyrelsens plan for den fremtidige fysiske udvikling, hvor borgere, virksomheder m.fl. kan orientere sig om planlægningen for hver by og bygd og for Qaasuitsup Kommunia som helhed. Kommuneplanen fastsætter mål og hovedstrukturer for hver by og bygd og for hele kommunen.

Kommuneplanen er et slags styringsredskab, og det er Kommunalbestyrelsens forpligtelse at arbejde for kommuneplanens gennemførelse. Det medfører dog ikke direkte pligt til at afsætte midler og gennemføre de bebyggelser eller anlæg, der er beskrevet i planen.

Kommunalbestyrelsen skal tilvejebringe en plan for arealanvendelsen i kommunen. Lovgivningen fastslår, at kommuneplanen skal indeholde følgende fire afsnit:

- En redegørelse for forudsætninger og mål for kommunens udvikling
- En hovedstruktur for hele kommunen

- Kommunimi tamarmi kiisalu illoqarfinni, nunaqarfinni pinngortitamilu pingaarnertut ilusilersuineq.
- Immikkoortortani ataasiakkaani nunaminertamik atu-isinnaanermut aamma sanaartornermut akuersissutit immikkut ittumik aalajangersagartaqarnissaat
- Kommunimut tamarmut atuuttumik nunaminertamik atu-isinnaanermut aalajangersakkat aamma assigiiar-tumik sullissinerup qulakkeerneqarnera.

Immikkut ittumik aalajangersakkat iluini sanaartukkat, aq-quserngit pisuffissiat, pilersuiffiit, asiariartarfiit il.il. aalajan-gersakkanik immikkuualuttunik taperneqarsinnaasarpud.

Inatsisit allat, soorlu assersuutigalugu avatangiisinut inat-sit, pinngortitamik illersuiniarluni inatsit, aatsitassanut inat-sit, sanaartornermut inatsit il.il., nalinneqartuartartussaap-put, naak kommunimut pilersaarummi (imaluunniit kom-munimut pilersaarutip tapiini) taakkua aalajanger-simaqqissaartumik taaneqanngikkaluartut.

Kommunimut pilersaarut kommunip iluani illunut sammisa-nullu pituttuisuuvog. Taamaattumik pissutsit kommunimut pilersaarummut (aamma kommunimut pilersaarutip tapi-inut ataasiakkaanut) akerliusut pilerseqqusaanngillat. Sa-naartukkat ator-neqarneri, silatimikkut qalipaataat imaluun-niit ungasissutsimik piumasaqaatit assersuutigalugit ma-tumani pineqarsinnaappud.

Qaasuitsup Kommuniata kommunimut pilersaarutaa 2014-26 atuuttoq qarasaasiaq atorlugu suliarineqareertoq nittartakkami qaasuitsup.odeum.com.-i atuarneqarsin-naavoq. Nittartakkami tassani kommunimi immikkoortor-tani aalajangersakkat atuuttut nassaariuaannarsinnaavitit. Taassuma saniatigut Sullissivinni tamani pappiliatigut pigi-sat nutarterneqartuaannartut pissarsiarineqarsinnaappud.

Kommunimut pilersaarutip tapia sunaava?

Kommunimut pilersaarut naak akuerineqareeraluartoq kommunimut pilersaarusiorneq ingerlaavartumik suliarineqartarpoq. Taamaattumik kommunalbestyrelsi pisari-aqartitsineq naapertorlugu kommunimut pilersaarummik nutarterissalluni pisussaaitaavoq, taamaalilluni pilersaarut tunngaviusoq pisoqalisinneqassanngilaq imaluunniit amigaa-teqartinneqassanngilaq. Immikkoortortami naammagi-nartumik tunngaviusumik pilersaarummi naammaginann-gitsumik peqartoqarnera pequtigalugu nunaminertamik atu-isinnaanermut akuersissut itigartinneqarsinnaanngilaq.

Kommunimut pilersaarutip tapia nutaaq aqutigalugu tamanna pisinnaavoq, kommunimut pilersaarummik allann-guilluni imaluunniit ilassusiilluni aamma nunaminertap ator-neqarnissaanut sanaartorfigineqarnissaanullu aalajangersak-kanik aalajangersaaneq amerlanertigut tamanna pisarpoq.

Kommunalbestyrelsip kommunimut pilersaarutip tapianik suliniuteqarnissaq nammineq sulitigisinnaavaa. Soorlu as-sersuutigalugu kommunalbestyrelsip sanaartortoqarnissaanik imaluunniit nutaamik anguniagaqarnermi tunngaviusumik pi-lersaarutip allanngorneqarnissaanik kissaatigisimagaa tama-tumalu kingorna suliaqarneq aallartikkumallugu.

Taakkua saniatigut kommunimut pilersaarutip tapiani aa-lajangersakkat immikkuullarissut suliarineqartariaqassap-put, ima pisoqartillugu:

- Nuna tamakkerlugu pilersaarutit aamma kommunimut pilersaarutip piviusunngorinniarneqarnerani

samt for alle byer, bygder og det åbne land.

- Overordnede bestemmelser for areal anvendelse og bebyggelse i de enkelte del-områder
- Bestemmelser for arealtildeling, der gælder for hele kommunen og sikrer ensartet behandling.

De overordnede bestemmelser kan sup-pleres med detaljerede bestemmelser for bebyggelse, veje og stier, forsyning, fri-arealer mv.

Anden lovgivning, fx miljølov, naturbe-skyttelseslov, råstoflov, bygge-lov mv., skal stadig overholdes, selvom Kommune-planen (eller kommuneplantillæggene) ikke konkret omtaler dette.

Kommuneplanen er bindende for ejen-domme og aktiviteter inden for kommu-nen. Der må dermed ikke etableres for-hold i strid med kommuneplanen (og med de enkelte kommuneplantillæg). Det kan fx dreje sig om anvendelse af bygninger, facadefarve eller afstandskrav.

Qaasuitsup Kommuneplan 2014-26, der er den gældende kommuneplan, er en digital plan, som kan læses på hjemmesiden qaa-suitsup.odeum.com. Her kan du altid finde det, der gælder for hvert område i kom-munen. Desuden vil der ligge et papirek-templar i hver Sullissivik, som opdateres jævnligt.

Hvad er et kommuneplantillæg?

Selvom Kommuneplanen er vedtaget, er kommuneplanlægning er dog en løbende proces. Kommunalbestyrelsen er derfor forpligtet til at ajourføre kommuneplanen efter behov, så plangrundlaget ikke frem-står forældet eller mangelfuldt. Der kan ikke gives afslag på en arealansøgning, fordi der ikke er tilstrækkeligt plangrund-lag for et område.

Dette gøres gennem nye kommuneplantil-læg, der enten ændrer eller tilføjer noget til Kommuneplanen, og som oftest fast-sætter nærmere bestemmelser for area-lers anvendelse og bebyggelse.

Kommunalbestyrelsen kan selv tage initia-tiv til at udarbejde et kommuneplantillæg. Det kan fx være tilfældet, hvis Kommunal-bestyrelsen ønsker at gennemføre et an-læg eller ønsker at ændre plangrundlaget i forbindelse med nye målsætninger.

Derudover skal der laves kommuneplantil-læg med detaljerede bestemmelser i føl-gende tilfælde:

- Når det er nødvendigt for at sikre landsplanlægningens og

pisarialimmik qulakkeerinninniarneg.

- Sanaartugassat imaluunniit sanaartukkat anginerusut imaluunniit pingaarutillit nunaminertamik atuisinnaanerannik akuersissuteqarfigineqarnissaat pisinnaalerniassammat.
- Sanaartukkat anginerit imaluunniit pingaarutillit ingutserneqarnissaat sioqqullugu suliaqartoqartariaqarneranik peqquteqarneq.

Kommunimut pilersaarutip tapia marlunnk immikkoortortaqtartarpoq:

- Nassuiaat: Pilersaarutip siunertata aamma aalajangersakkt imai, inatsisitigut atuuttut aamma pilersaarummut allamut tunngassuteqartut allaaserineqarneri.
- Aalajangersakkt: Inatsisitigut pituttuiffiit, pilersaarutip iluani sanaartornianermi imaluunniit sammisaqartitsiniarnermi malinneqartussaataasut. Aalajangersakkt immikkut ittumik aamma aalajangersakkanut immikkuualuttunut agguataarneqatarput.

Aalajangersakkt

Soorlu qulaani allaaserneqareersoq aalajangersakkt immikkoortunut marlunnut agguataarneqartarput.

- Immikkut ittumik aalajangersakkt: Siunertaq, nunaminertap atorineqarnera, sanaartukkat, piujuartitsineq, nunaminertaq atorineqanngitsaq, immikkoortortap iluani nunaminertaq immikkut ittumik aalajangersakkt il.il. imarisarpari. Immikkut ittumik aalajangersakkani immikkut ittumik akuersissuteqartoqarsinnaanngilaq.
- Aalajangersakkt immikkuualuttut: sanaartukkat inissisimaffissaat, silatimikkut isikkui il.il., angallanneq, asiariartortarfiit, pilersuineq, pinngortitaq avatangiisillu, aningaasaqarnermut pissutsit il.il. imarisarpari. Pissutsilli tamarmik allaaserineqarnissaat piumasaqaataanngilaq. Aalajangersakkani immikkuualuttuni pisut ilaat immikkut ittumik akuersissutigineqarsinnaasarput.

Taakkua saniatigut kommunimi tamarmi immikkoortortani tamani aalajangersakkt tamanut atuuttut arlallit aalajangersarneqartarput.

Immikkoortortani ataasiakkaani aalajangersakkani allatut allassimasoqarsimassanngippat taakkua immikkoortortani tamani malinneqartussaapput. Aalajangersakkt tamanut atuuttut sukaterneqarsinnaapput aamma aalajangersimaqqissaartuni aalajangersakkani qasuterneqarsinnaasarput.

Aalajangersakkt tamanut atuuttut naapertorlugit immikkut ittumik akuersissuteqartoqarsinnaanngilaq.

Pilersaaruserioriaaseq

Kommunimut pilersaarutip tapianik nutaamik suliaqarneq inatsisinik tunngaveqarluni aalajangiinermik aamma tusarniaanermik malitseqartarpoq, taakkualu piffissartornartarput aamma peqqissaartumik suliaqarnissamik piumasaqaataqartarlutik.

Suleriaaseq aallartittarpoq kommunip nammineerluni suliaqarnissamik aallartitsineratigut imaluunniit kommuni apeqquteqaammik aalajangersimasumik

kommuneplanens virkeliggørelse.

- Inden der kan gives arealtildeling til større eller væsentlige bygge- eller anlægsarbejder.
- Inden nedrivning af større eller væsentlig bebyggelse.

Et kommuneplantillæg består af to dele:

- Redegørelsesdel: Beskrivelse af planens formål og bestemmelsernes indhold, retsvirkninger og forhold til anden planlægning.
- Bestemmelsesdel: juridisk bindende bestemmelser, der skal følges, når man vil bygge eller lave aktiviteter inden for planens område. Bestemmelserne er delt op i overordnede og detaljerede bestemmelser.

Bestemmelserne

Som beskrevet ovenfor, består bestemmelserne af to niveauer.

- Overordnede bestemmelser: Omhandler formål, anvendelse, bebyggelse, bevaring, restrummelighed, klausulerede zoner mm. Der kan ikke dispenseres fra de overordnede bestemmelser.
- Detaljerede bestemmelser: Omhandler bebyggelsens placering, ydre fremtræden mm., infrastruktur, friarealer, forsyning, natur og miljø, økonomiske forhold mm. Det er dog ikke et krav, at alle forhold skal beskrives. Der kan under visse betingelser dispenseres fra de detaljerede bestemmelser.

Derudover er der fastsat en række generelle bestemmelser for alle delområder i kommunen. Disse skal overholdes for alle delområder, med mindre der er beskrevet andet i bestemmelserne for det enkelte delområde. De generelle bestemmelser kan både strammes og løsnes i de specifikke bestemmelser.

Der kan ikke dispenseres fra de generelle bestemmelser.

Planprocessen

Udarbejdelsen af et nyt kommuneplantillæg følger en lovmæssig beslutningsog høringsproces, som er tidskrævende, og som kræver et grundigt forarbejde.

Processen starter enten ved at Kommunen selv tager initiativ til udarbejdelsen, eller ved at Kommunen modtager en konkret forespørgsel eller ansøgning til et byggeri, anlæg eller en aktivitet. Hvis det eksiste-

tigusaqarneratigut imaluunniit sanaartugassatut imaluunniit sammisaqartitsiniarluni akuersissummik qinnuteqammik tigusaqarneratigut. Tunngaviusumik pilersaarummi atuuttumi pilersaarut periarfissaqartinneqanngikkaangat aamma immikkut ittumik akuersissuteqartoqarsinnaanngikkaat nutaamik tunngaviusumik pilersaarusiortoqarsinnaasarpoq.

Nutaamik tunngaviusumik pilersaarusiortoqassanersoq, tassa imaappoq nutaamik kommunimut pilersaarutip tapijanik suliaqartoqassanersoq, kommunalbestyrelsi (imaluunniit ataatsimiititaliaq ataavartooq) aalajangiisarpoq. Naalakkersuinermik suliallit anguniagaannut pilersaarut aalajangersimasooq naapertuutinngitsoq periarfissiuunniarlugu kommunimut pilersaarutip allanngorneqarnissaanik kommunalbestyrelsi kissaateqarnissaa qularnarpoq.

Immikkoortortami immikkut ittumik aalajangersakkat kisiisa atuutsillugit aamma "anginerusumik imaluunniit pingaaruteqartumik sanaartortoqarniarneq" peqqutigalugu kommuni qinnuteqaammik tigusaqarsimatillugu inatsimmi piumasaqaataavoq immikkoortortami pineqartumi aalajangersakkat immikkuualuttut suliarineqassasut.

Tamatuma kingorna suliaq aallartissaaq; paasissutissanik katersuineq aamma immikkoortortami pineqartumi nutaamik suliaqartut periarfissiniarlugit kommunimut pilersaarutip tapissaanik siunnersuusioreq. Pissutsit amerlasuut kommunimut pilersaarutip tapijanik suliaqarnermi eqqarsaatigineqartariaqartarput, soorlu assersuutigalugu sanaartugassap inissisimaffissai, avatangiisit asiartarfissat, teknikkikkut atortulersuutit, aquserngit, massakkut atuuttut il.il.

Kommunimut pilersaarutip tapiata imartussusaa aamma immikkuualuttunik misissugassat amerlassusaat apeqqutaalluni taamatut suliaqarneq apeqqutaasarpoq. Kommunimut pilersaarutip tapiatut siunnersuut ingerlatsiviup suliareeruniuk kommunalbestyrelsimit akueriteqqaariarlugu tusarniutitut tamanut saqqummiuttarparaa. Tamatuma kingorna sivikinnerpaamik sapaatip-akunnerini arfinilinni tusarniutigineqassaaq. Kikkut tamat siunnersuummut akerliunissaminnut imaluunniit oqaaseqarnissaminnut periarfissinneqassapput. Tusarniaanerup nalaani innuttaasunik ataatsimiisitsisoqassanersoq assigisaannilluunniit periuseqartoqassanersoq assigiinngissinnaasarpoq.

Tusarniaaneq naappat kommunimut pilersaarutip tapiata kommunalbestyrelsimit inaarutaasumik akueritinnginnerani tusarniaanermi akissutigineqartut tamarmik suliarineqassapput. Kommunimut pilersaarutip tapiata inaarutaasumik akuerineqareeriaruni tamanut nalunaarutigineqassaaq, tamatumalu kingorna atuutilissalluni.

Kommunimut pilersaarutip tapiata nutaamik sanaartornissamik imaluunniit nutaanik sanaartorfissanik periarfissisappat, soorlu inissianik imaluunniit inuussutissarsiortut atugassaannik, taakkua sapaatip-akunnerini pingasuni imaluunniit arfinilinni tamanut nalunaarutigineqassapput. Qinnuteqaatit

rende plangrundlag ikke muliggør projektet, og der ikke kan gives dispensation, kan der udarbejdes nyt plangrundlag.

Hvorvidt der skal laves nyt plangrundlag, dvs. om der skal udarbejdes nyt kommuneplantillæg, besluttet af Kommunalbestyrelsen (eller stående udvalg). Det er altså ikke sikkert, at kommunalbestyrelsen ønsker at ændre kommuneplanen for at muliggøre et konkret projekt, hvis det ikke stemmer overens med de politiske målsætninger.

Hvis der i et delområde kun er overordnede bestemmelser, og kommunen modtager en ansøgning om "større eller væsentlige bygge- eller anlægsarbejder", er det et lovkrav, at der også udarbejdes detaljerede bestemmelser til delområdet.

Derefter begynder selve arbejdet med at indsamle oplysninger og udarbejde et forslag til kommuneplantillæg, der muliggør nye aktiviteter i et delområde. Der er mange forhold, der skal tages i betragtning, når der udarbejdes kommuneplantillæg, fx placering af byggeri, omgivelser og friarealer, teknisk forsyning, vejforhold, eksisterende brug osv. Hvor lang tid det tager, afhænger af kommuneplantillæggets omfang og detaljeringsgrad.

Når forvaltningen har udarbejdet et forslag til kommuneplantillæg, skal det godkendes af kommunalbestyrelsen, før det kan sendes i høring. Derefter skal det sendes i høring i minimum 6 uger, hvor alle har mulighed for at komme med indsigelser og kommentarer til forslaget. Det er forskelligt, om der i høringsperioden afholdes borgermøde eller lignende.

Når høringsperioden er slut, behandles de indkomne høringsvar, inden det endelige kommuneplantillæg vedtages af Kommunalbestyrelsen. Snarest efter kommuneplantillægget endelige vedtagelse skal det offentligt bekendtgøres, hvorefter det er gældende.

Hvis et kommuneplantillæg skaber mulighed for nyt byggeri eller nye byggefeltter til for eksempel boliger eller erhverv, skal dette annonceres i henholdsvis 3 eller 6 uger. Alle ansøgninger, der modtages i denne periode betragtes som indkommet samtidig. Det er yderligere beskrevet i Kommuneplanens bestemmelser for arealtildeling.

tamarmik, piffissami tassani tiguneqartut, ataatsikkut tiguneqartutut isigineqartarput. Nunaminertamik atuinissamik akuersissuteqartarneq kommunimut pilersaarutip aalajangersagartaani allaaserineqareerpoq.

Kommunimut pilersaarutip tapiata inaarutaasumik akuerineqarnera

Kommunalbestyrelsi kommunimut pilersaarutip tapianik suliaqareeruni taanna sivikinnerpaamik sapaatip-akunnerini arfinilinni tusarniutigissavaa. Piffissami tassani kikkut tamarmik – innuttaasut, suliffeqarfiit, paaqqinnittarfiit, peqatigiiffiit il.il. – akerliuerminnik, oqaaseqaamminnik aamma allannguutissatut siunnersuumminnik tusarniaasumut nassiussisinnaapput.

Tusarniaanermi akissutit kommunimut pilersaarutip nittartaagaa aqqutigalugu toqqaannartumik nassiunneqarsinnaapput. Najukkami sullissivimmu imaluunniit kommunimut nassiunneqarsinnaapput.

Tusarniaanermi akissutit piffissap tusarniaaffiusup naannginnerani tunniunneqareersimassapput.

Tamatuma kingorna kommunalbestyrelsip oqaaseqaatit aamma tusarniaanermi akissutit qanoq pineqassanersut naliliissaaq aamma kommunimut pilersaarutip tapiata inaarutaasumik akuerineqarsinnaalissaaq.

Akerliulluni oqaaseqaatit tiguneqartut imaluunniit nammineq kissaateqarneq tunngavigalugu kommunalbestyrelsi malunnaatilinnik allannguissaguni, tunngaviusumik pilersaarut matumani pineqartillugu, siunnersuut nutaamik tusarniutitut nassiuttariaqassavaa.

Kommunimut pilersaarutip tapiata inaarutaasumik akuerineqareeruni tamanullu nalunaarutigineqareeruni qarasaasiaq atorlugu kommunimut pilersaarummut, <http://qaasuitsup.kommuneplania.gl>-mut aamma nuna tamakkerlugu qarasaasiaq atorlugu paasissutissiivimmu (GIS), www.nunagis.gl.

Ilanngunneqassaaq. Tamatuma kingorna kommunimut pilersaarutip tapiata Qaasuitsup Kommuniata kommunimut pilersaarutaanut 2014-26-mut tamarmiusumut ilaasutut isigineqalissaaq.

Sullissiviit ataasiakkaat kommunimut pilersaarutip tapianik imaluunniit kommunimut pilersaarutip nutarterata paasissutissartaanik aamma nassinneqassapput, taamaalilluni najukkami sulisut kommunimut pilersaarut atuuttoq pappiliangorlugu peqarnissaat qulakkeerneqassaaq. Taamaattoq innuttaasut ataasiakkaat kommunimut pilersaarut atuuttoq piginerlugu namminneq qulakkerinnissallutik akisussaaffigaat.

Det endelige kommuneplantillæg

Når Kommunalbestyrelsen har udarbejdet et forslag til kommuneplantillæg, skal det offentlig høring i mindst 6 uger. I denne periode kan alle – borgere, virksomheder, institutioner, foreninger m.fl. – fremsætte indsigelser, bemærkninger og ændringsforslag.

Høringssvar kan afgives direkte enm kommunepianens jenneside, til den lokale Sullissivik eller sendes til Kommunen. Høringssvar skal være afgivet inden for høringsperioden.

Herefter vurderer kommunalbestyrelsen, hvordan indsigelser og høringsvar skal behandles, og derefter vedtages kommuneplantillægget endeligt.

Hvis Kommunalbestyrelsen, på baggrund af de indkomne indsigelser eller efter eget ønske, vil foretage så omfattende ændringer, at der reelt er tale om et nyt planforslag, sendes et forslag i høring på ny.

Når kommuneplantillægget er endeligt vedtaget og bekendtgjort, indarbejdes det i den digitale kommuneplan, <http://qaasuitsup.kommuneplania.gl>, og på det landsdækkende digitale geografiske informationssystem (GIS), www.nunagis.gl.

Herefter betragtes kommuneplantillægget som en del af den samlede Qaasuitsup Kommuneplan 2014-26.

De enkelte Sullissivik-afdelinger vil også få tilsendt Kommuneplantillægget eller de relevante opdateringer af kommuneplanen, som de lokale medarbejdere kan sikre adgang til en papirversion af gældende kommuneplan. Det er dog borgerens eget ansvar at sikre sig, at en eventuel papirversion også er faktisk gældende.

ILANNGUSSAQ 1 | C05-imik atuineq

BILAG 1 | Anvendelse C05

