

C12

LOKALPLAN C1

NY EFTERSKOLE

1. REDEGØRELSE

1.1 Indledning

Herved fremlægger Qasigianngut Kommunalbestyrelse den endeligt vedtagne "Lokalplan C1 – Ny efterskole".

Lokalplanen udgør det planlægningsmæssige grundlag for etablering af en ny efterskole i Qasigianngut ved ombygning af de to boligblokke H og J på S. M. Saxtorphsvej centralt i byen.



QASIGIANNGUIT KOMMUNITAT
JANUAR 2008

1.2 Vedtagelse og offentliggørelse

Et forslag til "Lokalplan C1" blev vedtaget af Qasigiannugit Kommunalbestyrelse den 20.07.2007 og fremlagt til offentligt gennemsyn i 6 uger i perioden 13.08.2007 – 23.09.2007.

Lokalplanforslaget blev vedtaget og offentliggjort i tilknytning til et forslag til "Kommuneplantillæg nr. 2", se afsnittet "1.6 Lokalplanens forhold til anden planlægning" nedenfor.

Da Landsstyret imidlertid fandt, at kommuneplantillægget skulle offentliggøres i mindst 12 uger, besluttede Kommunalbestyrelsen at offentliggøre både kommuneplantillæg og lokalplan i yderligere 6 uger i perioden 16.10.2007 – 27.11.2007.

I forbindelse med offentliggørelsen er der kun indkommet enkelte bemærkninger af redaktionel karakter fra Hjemmestyrets Direktorat for Miljø & Natur. Disse er indarbejdet i denne endelige lokalplan.

"Lokalplan C12" er endeligt vedtaget af Qasigiannugit, som det fremgår af side 7.

1.3 Hvad er en lokalplan ?

Lokalplaner tilvejebringes efter "Hjemmestyrets Bekendtgørelse nr. 23 af 18. november 1992 om arealanvendelse og planlægning" (arealbekendtgørelsen) med senere ændringer.

I en lokalplan fastlægger Kommunalbestyrelsen nærmere retningslinjer for, hvilke formål et nærmere afgrænset område må anvendes til, og hvordan fremtidig bebyggelse, vejanlæg og lignende i området skal udformes.

I henhold til §13, stk. 3, i arealbekendtgørelsen skal Kommunalbestyrelsen tilvejebringe en lokalplan, inden der gives arealtildeling til større eller væsentlige bygge- eller anlægsarbejder.

Hensigten hermed er at gøre det muligt for borgere, myndigheder og interesserede i øvrigt at få indsigt i og indflydelse på den kommunale planlægning. Inden en lokalplan træder i kraft skal Kommunalbestyrelsen nemlig fremlægge et forslag til lokalplanen til offentligt gennemsyn i mindst 6 uger, så borgere, myndigheder og interesserede kan diskutere planforslaget og fremkomme med bemærkninger eller ændringsforslag til planforslaget.

Efter udløbet af offentlighedsfasen vil Kommunalbestyrelsen vurdere indkomne bemærkninger og forslag og tage stilling til, om planforslaget skal ændres, hvorefter Kommunalbestyrelsen kan vedtage forslaget endeligt.

Lokalplanen indeholder 2 afsnit:

En *redegørelse*, der beskriver planens forudsætninger, og hvad der søges opnået med planen. Afsnittet indeholder herudover en beskrivelse af planens sammenhæng med anden planlægning for området – herunder kommuneplanen – og de retsvirkninger, der knytter sig til planen.

En *vedtægtsdel*, hvori der fastlægges juridisk bindende bestemmelser for lokalplanområdets fremtidige anvendelse, herunder formålet med lokalplanen. Afsnittet indeholder tillige en vedtægtspåtegning, der dokumenterer, at planen er forelagt og vedtaget af Kommunalbestyrelsen, samt et kortbilag, der knytter sig til lokalplanens bestemmelser.

1.4 Lokalplanens baggrund

Mange 11. klasse-elever i Grønland tager på efterskoleophold i Danmark, da der ikke er tilsvarende muligheder her i landet. Da et sådant ophold kan få stor gavn for unge i deres videre uddannelsesforløb, har Hjemmestyret besluttet, at der skal etableres en efterskole i Grønland.

Blandt de 5 kommuner, der har vist interesse for at være hjemsted for Grønlands første efterskole, har en vurderingsgruppe under hjemmestyret fundet, at en placering i Qasigiannugit er den bedst egnede.

Siden lukningen i 1996 af rejefabrikken, der var byens største arbejdsplads, har byens indbyggere og politikere haft et ønske om, at der kunne iværksættes nye aktiviteter i lokalsamfundet, der kunne vende udviklingen i byen i positiv retning. Qasigiannguitt Kommunalbestyrelse nærer derfor store forhåbninger til, at efterskolen, der forventes indviet i august 2009, kan puste – tiltrængt – nyt liv i byen.

Byens borgere har allerede udvist stor interesse for det store projekt og deltaget aktivt under borgermøder forud for beslutningen om, at efterskolen skal placeres i Qasigiannguitt og deltaget i udformningen af skolen.

Når efterskolen åbner, vil den kunne modtage omkring 80 (i første omgang fastboende grønlandske) elever, men på sigt vil skolen også kunne benyttes af elever fra Danmark. Der vil være omkring 10 lærere tilknyttet efterskolen. Det forventes, at efterskolen skal "brandes" på de musik-, sport- og kulturtraditioner, der har kendetegnet Qasigiannguitt, og det har derfor været naturligt at opkalde skolen efter Qasigiannguitts afdøde, store digter, nemlig "Villads Villadsenip Efterskolia".

Samtidig supplerer en række særlige karakteristika for Qasigiannguitt efterskolens unikke "brand", blandt andet,

- at Qasigiannguitt ligger nord for polarcirklen,
- at mange unge mennesker i Grønlands sydlige byer ikke har oplevet en "rigtig" vinter i Grønland,
- at den traditionelle hundeslæde er et vigtigt redskab i det daglige liv,
- at den traditionelle og unikke isfjordsfiskeri efter hellefisk med langline og hundeslæde er forankret i kommunen,
- at den ældste, kendte boplads i Grønland er fundet ved Qasigiannguitt,
- at Isfjorden, nabo til Qasigiannguitt, er udpeget som Verdensarvsområde under UNESCO, i hvilken forbindelse der påtænkes etableret et "Isfjordscenter", og
- at Qasigiannguitt er den nærmeste naboby til Ilulissat, Grønlands vigtigste turistby, med de muligheder, der ligger i den fortsatte udvikling af turismen i Disko regionen.

Hjemmestyret har tilbudt kommunen vederlagsfrit at overtage boligblokkene H og J til formålet, idet der er en overskudskapacitet af boliger i Qasigiannguitt. Blokkene skal således blot nyindrettes til efterskole frem for at blive saneret. Herudover kan der uden problemer tilbydes de kommende lærere egnede boliger i den eksisterende boligmasse.

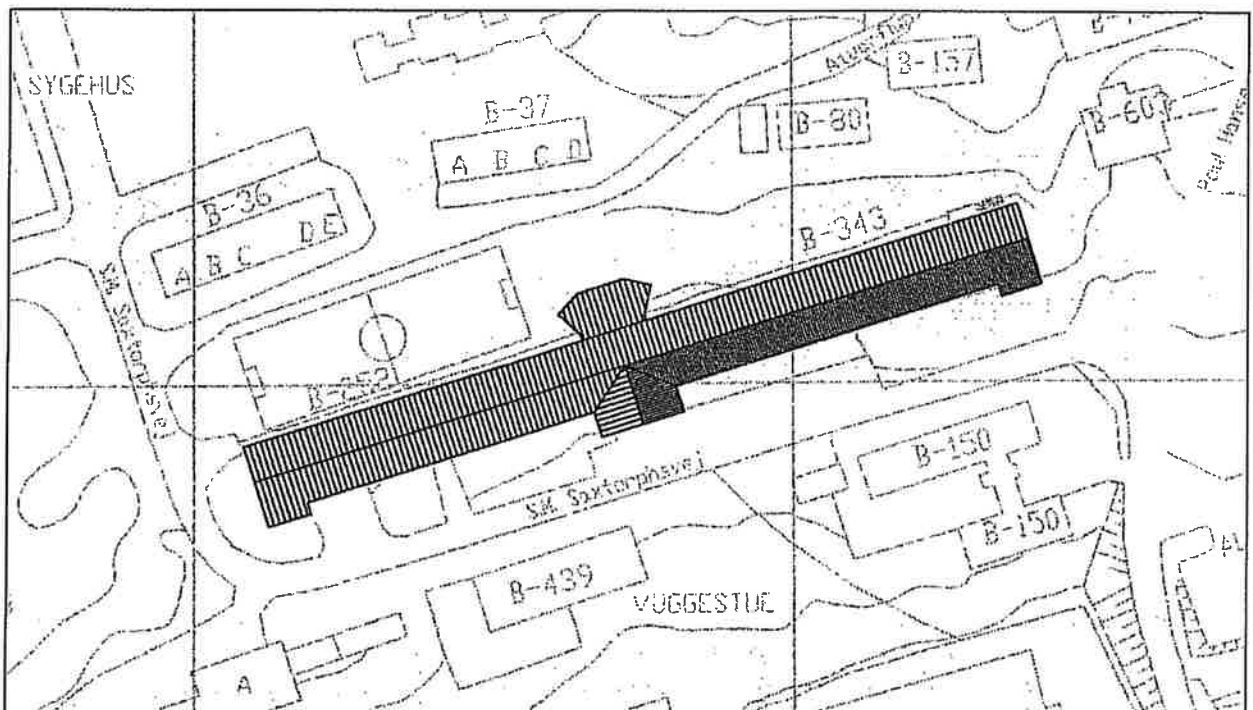


Fig. 1 – Eksempel på mulighed for at bygge blok H og blok J sammen med ny hovedindgang, auditorium, spisesal og opholdsrum for elever (Masanti A/S)

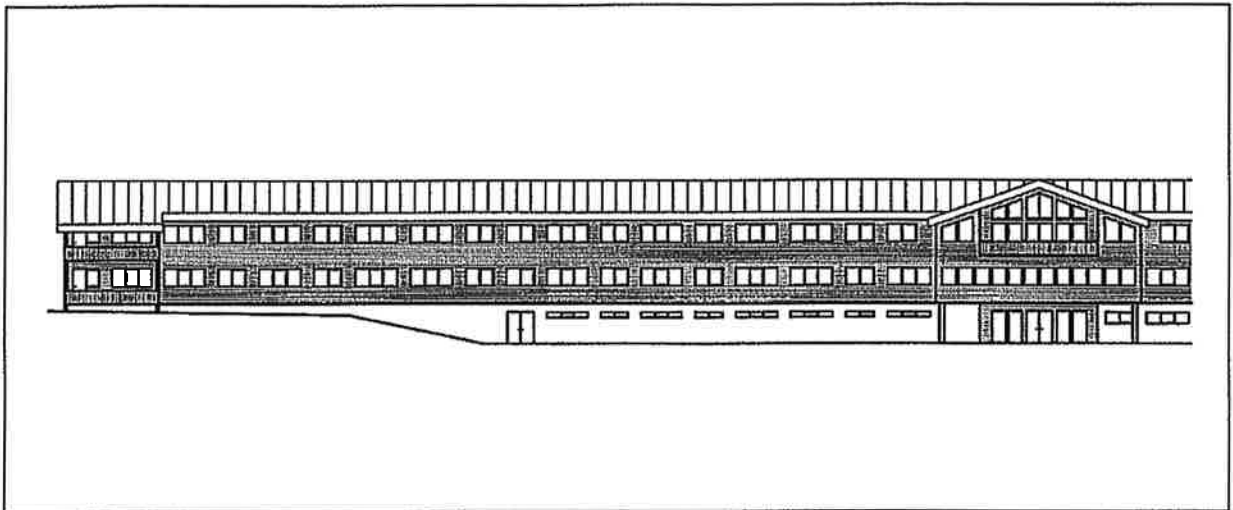


Fig. 2 – Eksempel på udformning af blok H efter indretning af bygningen til kollegieboliger samt ny hovedindgang (Masanti A/S)

1.5 Lokalplanens formål

"Lokalplan C1" har til formål – på baggrund af ovennævnte beskrivelse af lokalplanens baggrund – at tilvejebringe det nødvendige planlægningsmæssige grundlag for indretning af de eksisterende boligblokke H og J til ny efterskole.

1.6 Lokalplanens forhold til anden planlægning

På det overordnede niveau – *landsplanlægningen* – er denne lokalplan udsprunget af hjemmestyrets beslutning om, at der skal etableres en efterskole i Grønland, og af mulighederne for at indrette efterskolen i boligblokkene H og J, fordi der er en overkapacitet af boliger i Qasigianguit.

I stedet for at nedrive boligblokkene som følge af denne overkapacitet, har hjemmestyret således tilbudt Qasigianguit Kommunitat vederlagsfrit at overtage de 2 blokke, såfremt kommunen havde ideer eller projekter, som kunne placeres i blokken.

Med beslutningen om at placere den landsdækkende efterskole i disse blokke, er der skabt mulighed for at tilføre byen en ny aktivitet, der ikke var blevet taget højde for i den overordnede kommunale planlægning – *kommuneplanen*.

Det har derfor været nødvendigt at søge at opdatere kommuneplanen på dette punkt, så kommuneplanens bestemmelser for det areal, hvor de 2 boligblokke H og J ligger, bliver ændret, så kommuneplanens bestemmelser for områdets anvendelse bliver konverteret fra boligformål til fælles formål.

Denne ændring af kommuneplanen blev fremlagt i et forslag til "*Kommuneplantillæg nr. 2 – Udvidelse af område C1*", og tillægget blev herefter vedtaget og offentliggjort i tilknytning til dette forslag til "*Lokalplan C1*".

Kommuneplantillægget og denne lokalplan blev endeligt vedtaget af Kommunalbestyrelsen den 31. januar, hvorefter tillægget er godkendt af Landsstyret. På den måde er det sikret, at den mere detaljerede lokalplans bestemmelser er i overensstemmelse med den mere overordnede kommuneplan i overensstemmelse med § 16 i arealbekendtgørelsen, hvorefter en lokalplan ikke må indeholde bestemmelser, der er i strid med en godkendt kommuneplan eller tillæg hertil.

1.7 Lokalplanens retsvirkninger

En lokalplan regulerer den *fremtidige* anvendelse af et nærmere afgrænset område. For at sikre, at der kan gennemføres en debat af et offentliggjort lokalplanforslag, er der fastlagt såkaldte *midlertidige retsvirkninger*. Disse retsvirkninger træder i kraft fra datoen for Kommunalbestyrelsens offentliggørelse af forslaget og gælder frem til datoen for den offentlige bekendtgørelse af lokalplanens endelige vedtagelse.

Når en lokalplan er endeligt vedtaget af Kommunalbestyrelsen, træder de såkaldte *endelige retsvirkninger* i kraft. Disse retsvirkninger træder i kraft fra datoen for Kommunalbestyrelsens offentlige bekendtgørelse af lokalplanens endelige vedtagelse.

- *Midlertidige retsvirkninger.* Indenfor lokalplanforslagets områdegrænse må der ikke iværksættes aktiviteter, som vanskeliggør offentlighedens mulighed for indflydelse på planlægningen, eller som foregriber indholdet af den endelige lokalplan. Efter indsigelsesperiodens udløb kan der under visse omstændigheder gives tilladelse til aktiviteter, der er i overensstemmelse med lokalplanens bestemmelser.

Eksisterende lovlige aktiviteter kan fortsætte som hidtil.

- *Endelige retsvirkninger.* Indenfor den endeligt vedtagne og offentliggjorte lokalplans områdegrænse må der ikke iværksættes aktiviteter, der er i strid med lokalplanens bestemmelser. Der er mulighed for at dispenseres for mindre betydende afvigelser fra lokalplanen, såfremt disse afvigelser ikke er i strid med lokalplanens principper. Mere betydende afvigelser kræver, at der forinden tilvejebringes en ny lokalplan. Skønnes dispensationer at have betydning for naboer, skal der foretages nabohøring i mindst 2 uger.

Eksisterende lovlige aktiviteter kan fortsætte som hidtil.

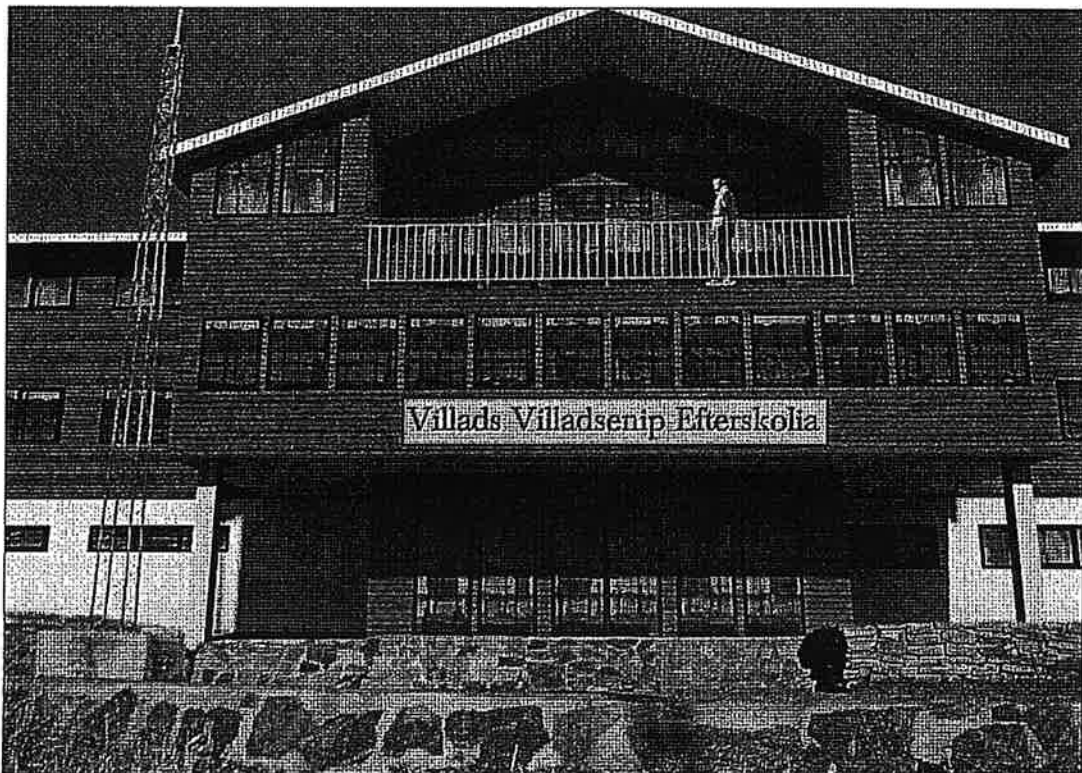


Fig. 3 – Illustration af mulighed for udformning af ny indgang mellem de 2 blokke (Masanti A/S)

2. BESTEMMELSER

I henhold til §18 i "Hjemmestyrets Bekendtgørelse nr. 23 af 18. november 1992 om arealanvendelse og planlægning" med senere ændringer fastsættes herved følgende bestemmelser for det af lokalplanen omfattede område:

§1 Lokalplanens formål

"Lokalplan C1" har til formål:

- 1.1 at åbne mulighed for, at overkapaciteten af boliger i Qasigiannugit kan udnyttes til at etablere nye funktioner i byen, og
- 1.2 at sikre mulighed for, at de eksisterende boligblokke H og J indrettes til ny efterskole.

§2 Lokalplanens område

- 2.1 Lokalplanområdet afgrænses som vist på kortbilag 1.

§3 Områdets anvendelse

- 3.1 Området må kun anvendes til fælles formål (ny efterskole).

§4 Bebyggelse

- 4.1 Ny bebyggelse må kun opføres inden for de på kortbilag 1 viste byggefeltter.
- 4.2 Ny bebyggelse må maksimalt opføres i 2 etager og kælderetage.
- 4.3 Ny bebyggelse må ikke gives en højde, der overstiger 10,5 meter målt fra laveste terrænpunkt.

§5 Bebyggelsens ydre fremtræden

- 5.1 Ny bebyggelse skal med hensyn til arkitektonisk udtryk (det vil sige materialer, konstruktion, bygningsvolumener og farver) tilpasses eksisterende bebyggelse således, at det samlede bygningskompleks efter færdiggørelse får et sammenhængende udtryk.
- 5.2 Skiltning skal tilpasses bebyggelsens arkitektoniske udtryk.

§6 Vej-, sti- og parkering

- 6.1 Efterskolen skal vejbetjenes fra S. M. Saxtorphsvej, se kortbilag 1.
- 6.2 Der udlægges areal til parkering som vist på kortbilag 1.

§7 Ubebyggede arealer

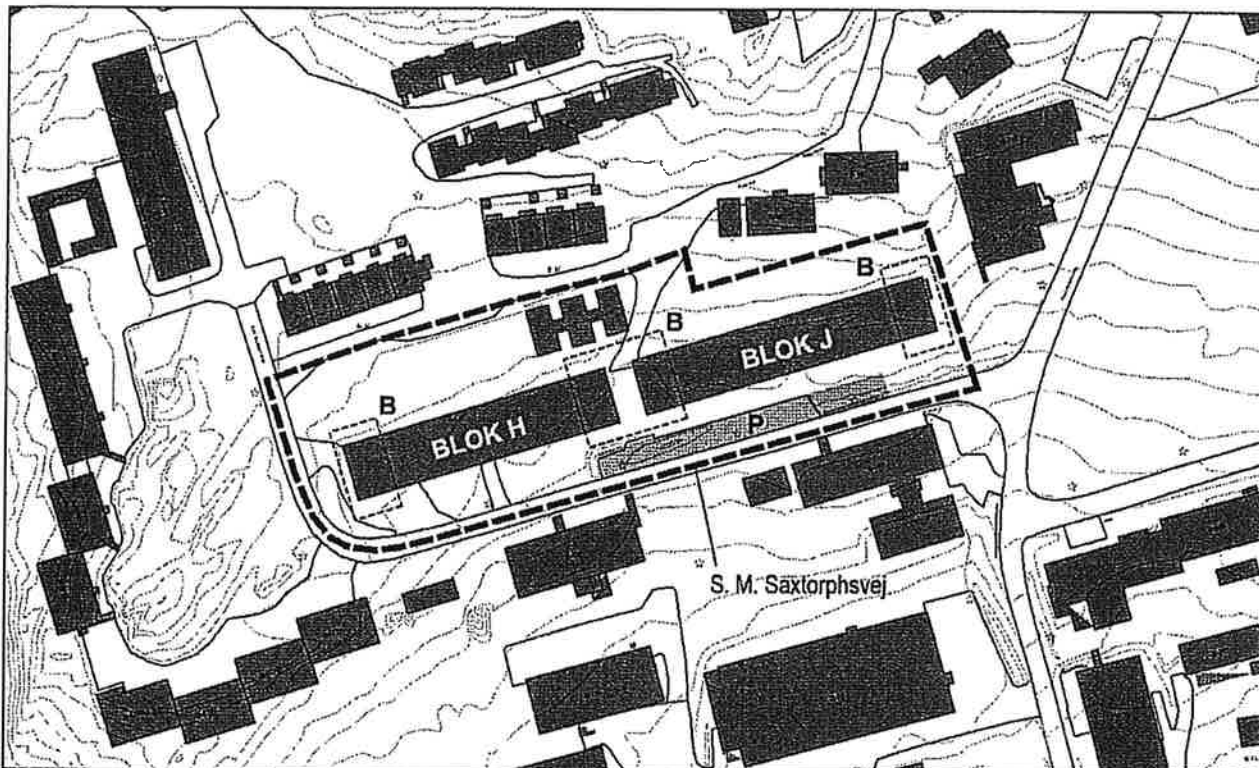
- 7.1 Ubebyggede arealer skal befæstes eller fremtræde i naturtilstand og holdes ryddelige.
- 7.2 Ubebyggede arealer, der berøres af anlægsarbejder, skal reetableres og renses for sprængsten og overskudsmateriale.
- 7.3 Udendørs oplag, herunder bådoplæg, må ikke finde sted.

§8 Tekniske anlæg

- 8.1 Ny bebyggelse skal tilsluttes offentlige vand- og afløbsledninger.
- 8.2 Overfladevand, herunder tagvand, må ikke føres til kloak, men skal bortledes således, at der ikke opstår gener for omliggende arealer, bebyggelse og veje.

§9 Ibrugtagning af ny bebyggelse

- 9.1 Ny bebyggelse må ikke tages i brug før ubebyggede arealer er retableret, jvf. §7.2




Kortbilag 1

- Med stiplede strek er vist lokalplanens områdegrænse
- Med "P" og lys grå markering er vist areal udlagt til parkering
- Med "B" og tynd stiplede strek er vist byggefelter for ny bebyggelse

VEDTAGELSESPÅTEGNING

Således vedtaget af Qasigiannuit Kommunalbestyrelse.

Dato: 31. januar 2008


Borgmester Jess Svane


Kommunaldirektør Karl Schytz

Offentligt bekendtgjort den 11.04.2008

C12

ILLOQARFIUP ILUANUT PILERSAARUT C1

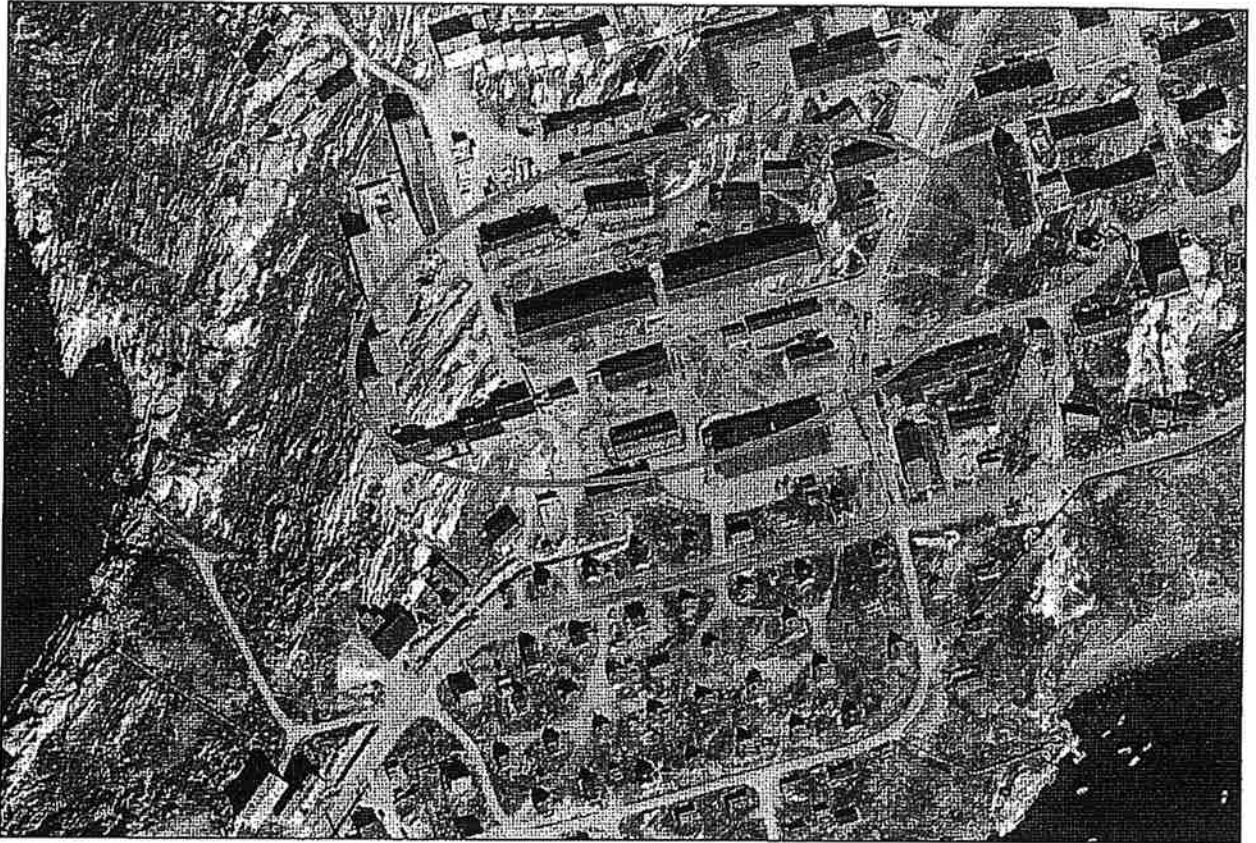
EFTERSKOLE NUTAAQ

1 NASSUIAAT

1.1 Aallamiut

Matumuuna Qasigianguit Kommunalbestyrelseta saqqummiuppa siunnersuut *"Illoqarfiup ilaanut pilersaarut C1 - Efterskole nutaaq"* tamanut oqallisissiatut.

Illoqarfiup ilaanut pilersaarutip pilersaarusiorsinnaanermut tunngavissiivoq efterskolemik nutaamik sanaartorneqarsinnaalemissaanut, inissiarsuit blok H-p kiisalu blok J-ip illoqarfiup qeqqaniittumi S.M. Saxtorphsvej-imiittut sanaartorlugit allangortiterneratigut.



QASIGIANGUIT KOMMUNITAT
JANUAR 2008

1.2 Aaliangiinerit avammallu saqqummiussinerit

Siunnersuut "Illoqarfiup iluanut pilersaarut C1" Qasigianguit Kommunalbestyrelsanit akuersissutigineqarpoq ulloq 20.07.2007 avammullu saqqumiunneqarluni innuttaasunit misissugassangorlugu sap. ak. 6-linni piiffissami ulloq 13.08.2007-miit 23.09.2007-mut.

Illoqarfiup iluanut pilersaaruttip siunnersuutaa akuersissutigineqarpoq avammullu nalunaarutigineqarluni "Kommunip pilersaarutaanut tapiliut nr. 2" –p saqqummiunneqarneranut atatillugu, takuuk ataani immikkoortoq "1.6 Illoqarfiup iluanut pilersaaruttip pilersaarummut allamut attuumassuteqarnera".

Naalackersuisullu isummerneratigut, kommunip pilersaarutaanut tapiliut minnerpaamik sapaatip akunneranni 12-nni innuttaasunit misissugassangorlugu avammut saqqummiunneqassasoq Kommunalbestyrelsi siunnerpoq kommunip pilersaarutaanut tapiliut kiisalu illoqarfiup iluanut pilersaarut sapaatit akunnerinik 6-linnik avammut saqqummiussineq sivitsorneqassasoq tamannalu pivoq ulloq 16.10.2007 –miit 27.11.2007-p tungaanut.

Pilersaaruttip avammut saqqummiunneqarnerannut atatillugu ataatsiakkaanik Namminersornerullutik oqartussat Avatangiisinut pinngortitamullu Pisorta qarfiimmit oqaaseqartoqarsimavoq siunnersuuttip suliarineqarneranut tunngassuteqarnerusumik. Oqaaseqaatit taakku maanna naggataarutaasumik siunnersuummut ilanngunneqarsimalerput.

"Illoqarfiup iluanut pilersaarut C1" Qasigianguit Kommunalbestyrelssianit naggataarutaasumik akuersissutigineqarpoq soorlu quppernermi 7-mi atuarneqarsinnaasoq.

1.3 Illoqarfiup iluanut pilersaarut suua?

Illoqarfiup iluanut pilersaarut suliarineqassaaq "Namminersornerullutik oqartussat nalunaarusiaat nr. 23, 18. november 1992-imeersoq malillugu - nunaminertanik atuineq pilersaarusiomerlu" (nunaminertanut nalunaarusiaq) kingusinnerusukkut allannguutitalik.

Illoqarfiup iluanut pilersaarummi Kommunalbestyrelsep immikkoortup erseqqinnerusumik killilersugaasup siunertanut sunut atoqqaasaneeranut aammalu immikkoortumi siunissami sanaartugassat, aqqusernit assigisaallu qanoq ilusilersorneqarnissaanut malittarisassiat aalajangersaavigai.

Kommunalbestyrelse Nunaminertamik atuinnissamik nalunaarusiap § 13, immikkoortoq 3 malittaralugu illoqarfiup iluanut pilersaarusiorsimasussaavoq, nunaminertanik annerusunik sanaartorfiusussanik imaluunniit annertuunik sanaartukkanik pilersitsisoqassasilugu.

Tamatumuuna anguniarneqartoq tassaavoq innuttaasut, pisorta qarfiit soqutiginnittullu allat kommunep pilersaarusiomeranik ilisimasaqarnissaannik sunniuteqarsinnaanissaannillu periarfissinnissaat. Illoqarfiup iluanut pilersaarut atuutilertinnagu Kommunalbestyrelsep illoqarfiup iluanut pilersaarummut siunnersuut minnerpaamik sapaatit akunnerini arfinilinni tamanut saqqummiussimassavaa, taamaalillutik innuttaasut, pisorta qarfiit soqutiginnittullu allat pilersaarummut siunnersuummut oqallinnissaminnut aammalu oqaaseqaatinik imaluunniit allannguutissatut siunnersuutit nassiussisinissaminnut periarfissinneqassammata.

Tamanut saqqummiussiffiup naanerata kingorna Kommunalbestyrelsep pilersaarutit siunnersuuttip naggataarutaasumik akuersissutiginninnerani oqaaseqaatit aamma allannguutissatut siunnersuutit takkussimasut nalilerumaarpai.

1.4 Illoqarfiup iluanut pilersaaruttip tunuliaqutai

Kalaallit Nunaanni 11. klasse-mit atursimasut amerlaqisut Danmarkimut efterskoleriartarput, maani nunatsinni taamatut periarfissaqannginneritk pissutigalugu. Taamatut efterskolertarneq inuusuttut ilinnierneminni iluaqutigilluartarmassuk Namminersornerullutik Oqartussat aaliangiisimapput nunatsinni efterskolelortoqassasoq.

Kommunini tallimani, Kalaallit Nunaanni efterskolessamat siullermut angelarsimaffingortussatut soqutiginnissimasunit, namminersornerullutik ataanni tassunga naliliisartut, naliliisimapput Qasigianguit efterskoleqarnissamat piukkunnarnerpaatut toqarlugu.

Raajaleriffik 1996-mili matuneqarmat, illoqarfimmi suliffeqarfittut annerpaasimasooq, iinnutaasunit illoqarfimmi politikerillu kiissaateqartoqarsimavoq suliffeqarfinnik nutaanik aallartitsisoqarnissaa, ineriartorneq illoqarfimmi pitsaasup tungaanut aallaqqullugu. Qasigiannugit Kommunalbestyrelseata neriuuteqarfigaa efterskole augustimi 2009-mi ammarpat - illoqarfimmut nutaanngoriartornermik nassataqarumaartoq..

Illoqarfimmi innuttaasut suliamut annertuumik soqutiginninnertik takutereerpaat, illoqarfimmi innuttaasunut ataatsimiitsinerni aggjalluuartarsimapput Qasigiannugani efterskolip inissikkuni sumiinnissaanut qanorlu isikkoqarnissaanut isummersueqataasimallutik.

Efterskole ammaruni atuartunik 80-nik (aallaqqaammut nunatsinninngaanneersunik) tiguisinnaalissaaq, kisiannili eqqarsaatigineqarpoq kingusinnerusukkut aamma atuartunik Danmarkimeersunik tiguisinnaalerumaartoq. Ilinniartitsisut qulit missaanniittut efterskolemi sulisorineqassapput.

Ilmimeqarpoq efterskolep "tusaamasaassutigilerumaaraa" illoqarfimmi nipilersornikkut, kulturikkut timersornikkullu Qasigiannugit tusaamaneqaatigeriigaa, taamaattumillu efterskole atserneqassalluni Qasigiannuarmiuisimasooq tusaamasaq taallioortosuup toqoreersup atianik atsiunneratigut "*Villads Villadsen Efterskolia*".

Aammaaq Qasigiannugit efterskoliata "tusaamaneqaatissaasa" immikkooruteqartut ilaat makkuupput

- Qasigiannugit polarcirkelip avannaatungaaniinneraligger,
- Kalaallit Nunaata kujataani inuusuttut arlalissuit "ukiorsiuvinneq" misigisimanngisaannarmassuk
- qimusseq qangatulli suli inuunermi atortutut pingaarluinnartut inissisimammat
- kommuneqarfimmi qangatut aalisatimik qalerallinnarneq kiisalu qimussernerup atugaanera
- Kalaalli Nunaanni qanga nunaqarfikut qanganisaanerpaat Qasigiannugit eqqaanni nassaaqummat
- Sermersuup kangerlua Qasigiginnuganut saniliummat, taannalu Nunarsuaq tamakkerlugu nunarsuarmut kingornussassat toqqaasimanera, taaassungalu atatillugu "Sermersuup Illorsuanik" (Isfjordscenter) pilersitsinissaaq eqqarsaataalluni
- Qasigiannugit ilulissanut illoqarfittut qaninneraanera, Kalaallit Nunaata takornariartitsinermi illoqarfittut pingaarnersaanera, takornariartitsinermilu ineriartortsineq Diskomi periarfissat annertunerujussuanik ammaassinera

Namminersornerullutik Oqartussat kommune inissiaqarfiit blokkit H J-ilu akeqanngitsumik siunertamut tiguisinnaanerannik neqeroorfigaat, tassani inissiat atorneqannginnerat pillugit. Blokkit taamaalillutik peerutsinnagit, nutaatut suliarineqassapput efterskolimut nutaamut atorneqalerlutik. Tamatuma saniatigut efterskolimi ilinniartitsisunngortussat inissianik pioreersunik najugaqarfissaannik neqeroorfigineqarsinnaalissapput.

1.5 Illoqarfiup iluanut pilersaarutip siunertaa

"Illoqarfiup iluanut pilersaarutip C1" -p siunertaraa – qulaani taakkartorneqartut illoqarfiup iluanut pilersaarutip siunertaata tunuliaqutaa - tassa pilersaarusiorsinnanermut tunngavissamik pilersitsinissaaq inissiarsuit blok H J'ilu efterskolinnngornissaannut allanngortiterinissamik tunngavissaaq.

1.6 Illoqarfiup ilaanut pilersaarutip pilersaarusiannut allanut attaveqarnera

Ataatsimut isigalugu tassa- nuna tamakkerlugu illoqarfimmut pilersaarusiornermi tunngavissat – tunuliaqutaralu Namminersornerullutik Oqartussat aaliangigaat Kalaallit Nunaanni efterskolimik pilersitsinissaaq, kiisalu efterskolip blok H-mi blok J-imilu suliarineqarsinaanera periarfissaaq, Qasigiannugani inissianik atorneqanngitsunik peqarnera pissutigalut.

Inissiaqarpallaanera pissutigalut taamaalillunilu blokkitooqqat piiqqaanngikkaluarlugit neqeroorutigineqarpoq Namminersornerullutik oqartussaniit Qasigiannugit Kommunianut, akeqanngitsumik blokkit marluk taakku tiguneqassasut, tassani inissiani arlaatigut allanik nutaaliornikkut pilersisoqarsinnaappat tassaniitussamik.

Nuna tamakkerlugu atuuttussamik efterskoleqalernissaanik aaliangiinikkut periarfissaqalersimavoq illoqarfimmi suliffinnik nutaanik pilersitsinissaq, kommunip pilersaarutaani pingaarnermi – *kommunimut pilersaarummi* – naatsorsuutigineqarsimanngitsumik.

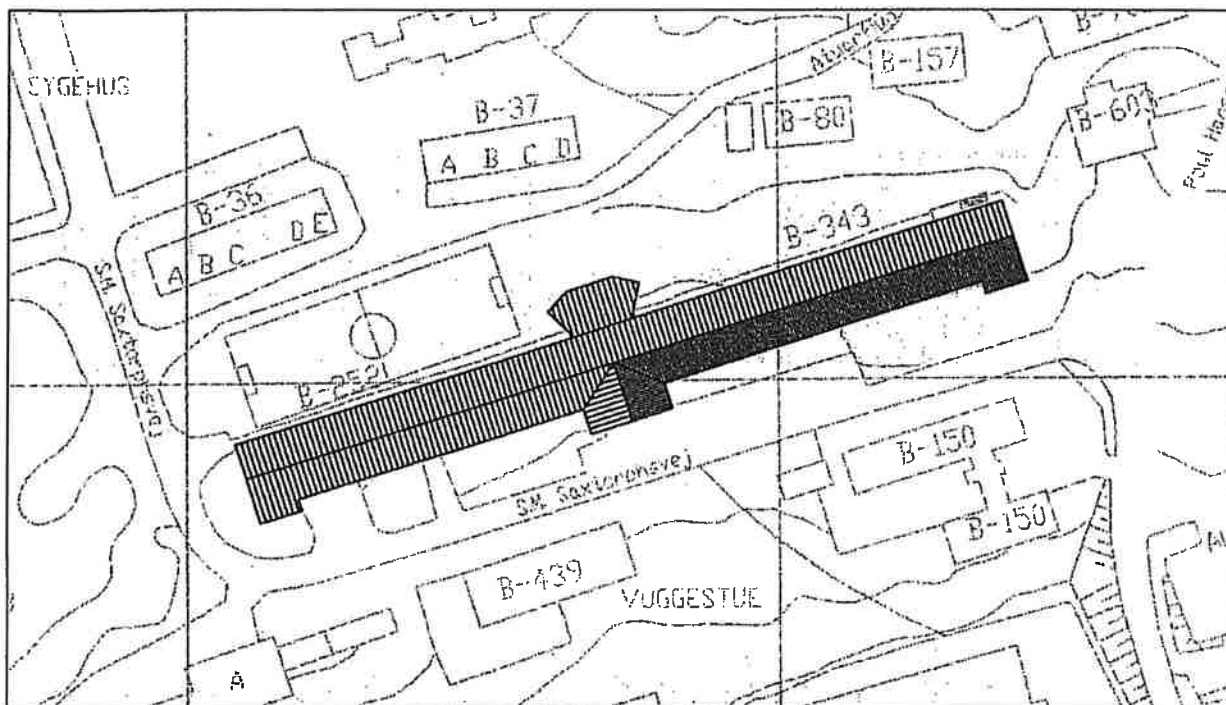


Fig. 1 - Assersuutitut periarfissaq, Blok H -p J-llu ataatsimut Isariaaqalersillugit, inersuarmik, nerisarfimmik, isersimaartarfimmillu sanaartuiffiginnaanera (Masanti A/S)

Tammanna pissutigalugu pisariaqartinneqarpoq kommunimut pilersaarut nutartissallugu, tassani pineqartumut nunaminertaq inissiat blokkit marluk H-p J-llu inissisimaffiannut tunngasoq, kommunip pilersaarutaani atorneqarnissaanut aaliangersakkat allangortissallugit nujaqarfissiatut atugassiamiit tamanut atugassianut allangortitsinikkut.

Allangortitsineq tamanna saqqummiunneqarpoq siunnersuummi "Kommunep pilersaarutaanut tapiliut nr. 2 – kommunep pilersaarutaanut immikkortup C1-p allineqarnera" Kommunep pilersaarutaanut tapiliut akuerissutigineqarluni saqqummiunneqarpoq "Illoqarfiup iluanut pilersaarutip C1" -ip saqqummiunneqarneranut atatillugu. Tamatumani isumannaarniarneqarpoq illoqarfiup iluanut pilersaarutip sukumiinersumik aaliangersagartanut naapertuutitsinissaq, tassami illoqarfimmut pilersaarut nunaminertanut aalaingaersakkami nalunaarusiami § 16 najoqqutaralugu, aaliangersakkanik kommunip pilersaarutaanut akuersaakkamut akertiusumik imqaqqusaanngillat.

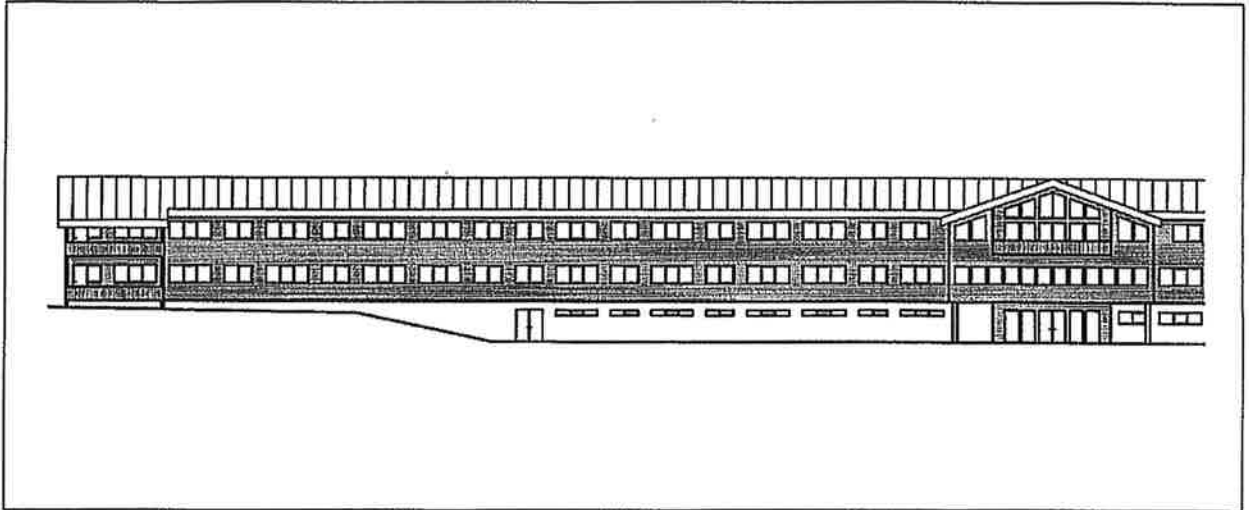


Fig. 2 - Assersuut Blok H-p kollegianut Inssiengorsinnaanerani kiisalu isertarfittaassamik nutaap ilusilersorsinnanera (Masenti A/S)

1.7 Illoqarfiup ilaanut pilersaarutip inatsisitigut sunniutai

Illoqarfiup ilaanut pilersaarutip immikkoortortap erseqqinnerusumik killeqarfliikkap *siunissami* atomeqarnissaanik naleqqersorpaa.

Illoqarfiup ilaanut pilersaarummut siunnersuutip tamanut saqqummiunneqartup oqallisigineqarnissaa isumaannaarniarlugu *inatsisitigut sunniutaagallartut* taaneqartartut aalajangiussaapput. Inatsitigut sunniutaasut atuutilersarput Kommunalbestyrelsip siunnersuummik ulloq avammut saqqummiiffianiit tamanut nalunaarusiamik illoqarfimmut pilersaarusiap akuersissutigineqarluni aaliangiiffigivinneqarnissaata tungaanut.

- *Inatsisitigut sunniutaagallartut*: Illoqarfiup ilaanut pilersaarutip siunnersuutaata immikkoortortaata iluani sulianik pisortat pilersaarusiornermut sunniuteqarnissamik periarfissaanik ajornakusoortitsisunik imaluunniit illoqarfiup ilaanut pilersaarutip naggataarutaasumik akuersissutigineqartussap imaanik piviusunngortitsisunik aallarniisoqaqqausaanngilaq.

Oqaaseqaateqarsinnaanermut piffissarititap kingorna pissutsini aalajangersimasuni sulianik, illoqarfiup ilaanut pilersaarutip siunnersuutaata aalajangersagaanut tulluartuusunik aallarniinissamut akuersissuteqartoqarsinnaavoq.

Suliat inatsisit naapertorlugit akuerisaasut pioreersut ingerlatiinnarneqarsinnaapput.

- *Inatsisitigut sunniutit atuuttussat*: Illoqarfiup ilaanut pilersaarutip akuerisaasup immikkoortortaata iluani sulianik illoqarfiup ilaanut pilersaarutip maleruagassaanik akerliusunik aallarniisoqaqqausaanngilaq.

Immikkut akuersissusuteqarnikkut nikingassutit minnerit periarfissinneqarsinnaapput, taakku illoqarfiup pilersaarutaanut tunngaviusumik akerllunngippata. Nikingassutit nalginninnaasunit annertunerit illoqarfimmut pilersaarummik nutaamik pisariaqartitsissapput. Akuersissutaagallartut saniferisanut suniuteqassasutut nallierneqarpat sanilerisat minnerpaamik sapaatit akunnerini marlunni apersuisoqaqqaassaaq.

Suliat inatsisit naapertorlugit akuerisaasut pioreersut ingerlatiinnarneqarsinnaapput.

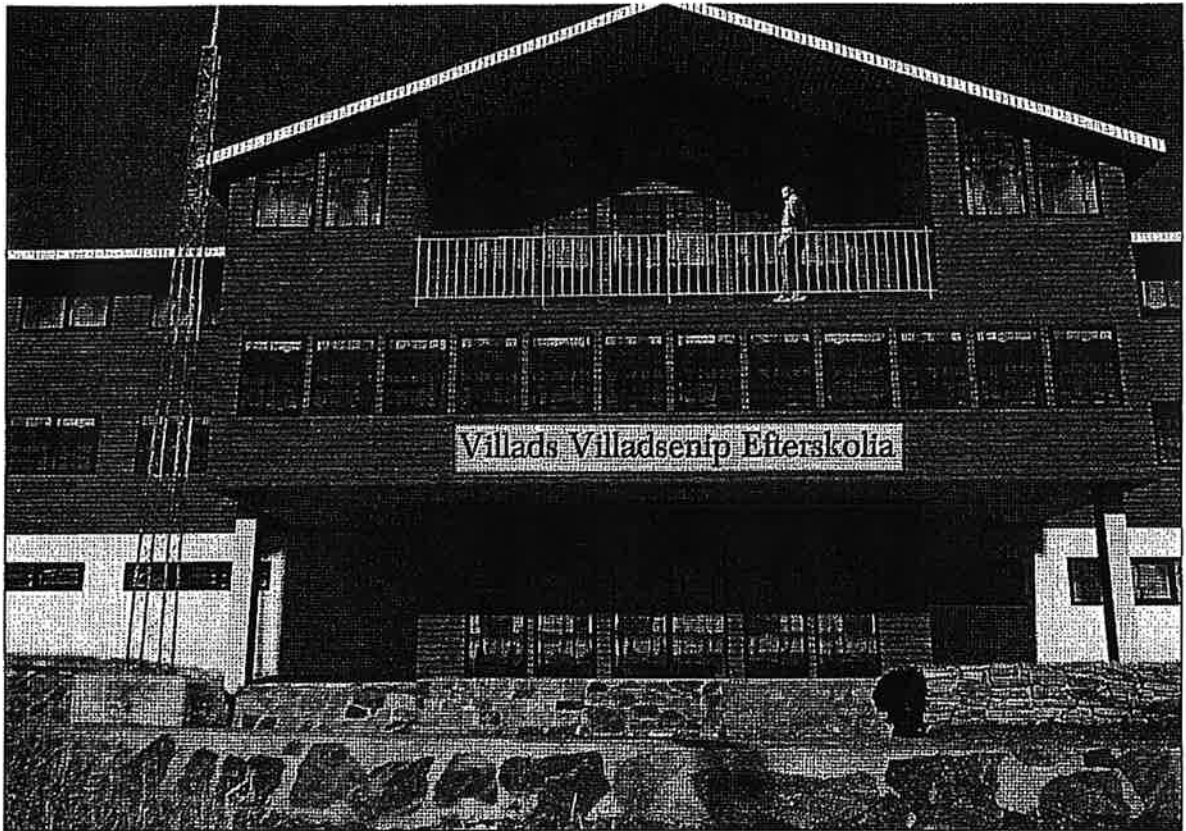


Fig. 3 - Isetarfittaassap nutaap blokkit marluk akomanni ilusilersorsinnaanerani takulitsisoq (Copyright: Masanti A/S)

1.8 Illoqarfiup iluanut pilersaarutit imai

2-nnik immikkoortortaqqarpoq:

Nassuiaat, pilersaarutit tunngavissai suunersut eqqartomeqarput, aammalu pilersaarutit suliarineranut aqquasaagassat suunersut nassuiarneqarlutik. Immikkoortoq aammattaaq imaqqarpoq pilersaarutit allamut immikkoortumut pilersaarummut ataqqatigiissaanerani nassuiaasumik - soorlu koomunip pilersaarutaanut-taakkulu pilersaarummut inatsitigut sunniutaasa naasuiataannik.

Malittarisassanun tunngasoq, tassani illoqarfiup ilaanut pilersaarutit immikkoortortaata siunissami atorneqqarnissaanut malittarisassat inatsitigut atuutilersussat aalajangersaavigneqarlutik, soorlu pilersaarutit siunertaaniittoq.

Immikkoortoq aammattaaq malittarisassanik allattorsimaffimmik imaqqarpoq, tassani uppersarneqarluni siunnersuutit Kommunalbestyrelsimit saqqummiunneqqarsimaneranik aaliangiunneqqarsimaneranillu, kiisalu nunap assinganik takuneqqarsinnaasumik imaqqarluni, illoqarfiup iluanut pilersaarummut malittarisassanun atasunik.

2. MALITTARISASSAT

§ 18 "Namminersomerullutik oqartussat nalunaarusiaat nr. 23, 18. november 1992-meersoq nunaminertat atorneqarneranut pilersaarusiomerannullu malittarisassat" kingusinnerusukkut allannguutilimmik, najoqqutaralugu manna illoqarfiup iluani pilersaarummi immikkoortoq pineqartoq malittarisassiuunneqarpoq:

§1 Illoqarfiup iluanut pilersaarutip siunertaa

"Illoqarfiup iluanut pilersaarutip C1" -ip siunertaraa:

- 1.1 Qasigiannugit illoqarfianni inissianik atorneqanngitsunik allanut tunngasunut atorneqalersinnaanerat aqqustissiuussallugu kiisalu,
- 1.2 Inissiarsuit pioreersut blok H, J-illu efterskolimut atorsinnaasunngortinnissaat aqqustissiuussallugu.

§2 Illoqarfiup iluanut pilersaarutip immikkoortuata nunataa

- 2.1 Illoqarfiup iluanut pilersaarutip immikkoortuata killinga, nunap assingani bilag 1-mi takuneqarsinnaasoq.

§3 Immikkoortup atugaanera

- 3.1 Immikkoortoq taamaallaat tamanut atugassatut atorneqassaaq (efterskole nutaaq).

§4 Sanaartorfiit

- 4.1 Sanaartukkat nutaat taamaallaat suliarineqarsinnaapput nunap assingani bilag 1-mi sanaartorfittut takutinneqartumi.
- 4.2 Sanaartukkat nutaat annerpaamik marlunnik quleriinnik portussuseqassapput kiileritaqarlutik.
- 4.3 Sanaartukkat nutaat 10,5 meterit qaangerlugit portussuseqaaqusaanngillat nunatap pukkinerpaaffia aallaavigalugu.

§5 Sanaartukkat silatimikkut isikkoqarnerat

- 5.1 Sanaartukkat nutaat ilunut titartakkanut pioreersunut (arkitektonisk) naleqqussarsimassapput (soorlu sanaartukkat sananeqaataatigut, ilusilersuinikkut, angissutsikkut qalipaateqarnikkullu) matumanilu ataatsimut isigalugit illoqarfimmi sanaartukkanut ataatsimoortutut isikkoqarnissaat anguniarlugu.
- 5.2 Allagartalersuineq sanaartukkat ilusilersorsimanerannut naleqqussarsimassaaaq.

§6 Aqquserngit pisuinnaallu aqquataat kiisalu biilnut inissiisarfinnut tunngasut

- 6.1 Efterskole S. M. Saxtorphsvej-imiit aqqusineqassaaq, nunap assinga bilag 1 takuuk.
- 6.2 Biilnut inissiisarfilerneqassaaq, soorlu nunap assingani bilag 1-mi takuneqarsinnaasoq.

§7 Nunaminertat sanaartorfiunngitsut

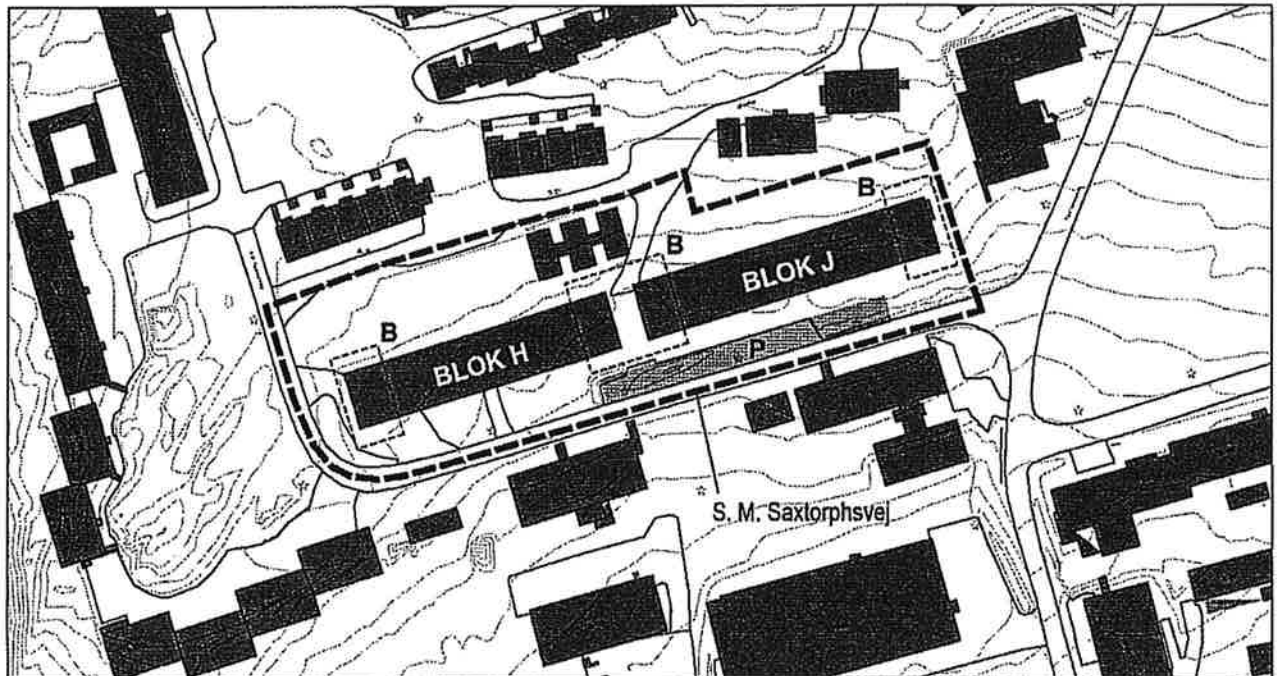
- 7.1 Nunaminertat sanaartorfiunngitsut nunaannartut iluseqartinneqassapput, imaluunniit pitsaasumik mingoqarfiunngitsutut isikkoqalersillugit isumannaarsorneqassapput
- 7.2 Nunaannartaq sanaartorfiunngitsut pisariaqanngitsumik ajoquserneqassanngilaq, sanaartornerullu naammassinerata kingorna nunaannartat ajoqusersimasinnaasat ilusitoqaannut aqqissuuteqqinneqassapput.
- 7.3 Silami ilioqqaanerit, tassunga ilanngullugit angallatinik inissiinerit inerteqquataapput

§8 Tekniskikkut ingerlatsinerit

- 8.1 Sanaartukkat nutaat pisortat immaqarfiinut kuuffinnullu atassutilersorsimassapput.
- 8.2 Nunap qaani imeq, tassunga ilanngullugu qaliamit kuuttoq, kuuffiit tungaannukartinneqarani ima kuutsinneqassaaq avatangiisigisanut sanaartukkanut, aqqusinernut, nunatanut sanaartorfiunngitsunut akornusersuisuunngitsumik.

§9 Sanaartukkanik nutaanik atuillinnginnermi piумаqaatit

- 9.1 Sanaartukkanik nutaanik atuutitsisoqalersinnaanngilaq nunaminertat sanaartorfiusimanglitsut ilusissamittut aqqeqqaartinnagit, takuuk §7.2



Nunap assinganut bilag 1


Titamermik kipsisukkaartumik illoqarfiup iluanut pilersaarutip immikkoortuata killeqarfia takuneqarsinnaavoq "P"-mik allannilik qasertumillu qaamasumik erseqqissagaq takuneqarsinnaavoq nunaminertaq billinut unittarfissiatut atugassaq

"B"-mik amitsumik kipsisukkaartumik allannilik takuneqarsinnaapput sanaartorfissiat nunaminertat nutaanut sanaartugassanut naatsorsuussaq

KOMMUNALBESTYRELSIP AKUERSISSUTAANIK ATSIORNEQ

Taamatut akuersissuteqarlutik atsiorput Qasigiannugit Kommunalbestyrelseat.

Ulloq: 31. januar 2008


Borgmester Jess Svane


Kommunaldirektør Karl Schytz

Offentligt bekendtgjort den 11.04.2008

KOMMUNEPLANTILLÆG NR. 2

UDVIDELSE AF KOMMUNEPLANENS OMRÅDE C1

1. REDEGØRELSE

1.1 Indledning

Hermed fremlægger Qasigiannuit Kommunalbestyrelse det endeligt vedtagne "Kommuneplantillæg nr. 2 – Udvidelse af kommuneplanens område C1".

Tillægget har til formål at ændre det overordnede plangrundlag for Qasigiannuit – "Kommuneplan 1993-2005" – så det bliver muligt at indrette en ny efterskole i boligblokkene H og J. I dag fastlægger kommuneplanen nemlig, at området omkring de to boligblokke alene må anvendes til boligformål.

1.2 Vedtagelse og offentliggørelse

Et forslag til "Kommuneplantillæg nr. 2" blev vedtaget af Qasigiannuit Kommunalbestyrelse den 20.07.2007 og fremlagt til offentligt gennemsyn i 6 uger i perioden 13.08.2007 – 23.09.2007. Landsstyret fandt imidlertid, at kommuneplantillægget skulle offentliggøres i mindst 12 uger, og planforslaget blev derfor offentliggjort i yderligere 6 uger i perioden 16.10.2007 – 27.11.2007.

I forbindelse med offentliggørelsen er der kun indkommet enkelte bemærkninger af redaktionel karakter fra Hjemmestyrets Direktorat for Miljø & Natur. Disse er indarbejdet i den endelige plan.

"Kommuneplantillæg nr. 2" er endeligt vedtaget af Qasigiannuit Kommunalbestyrelse og endeligt godkendt af Landsstyret, som det fremgår af side 7.

Planforslaget er vedtaget og offentliggjort i tilknytning til et forslag til "Lokalplan C1".

1.3 Hvad er et kommuneplantillæg ?

I en kommuneplan fastlægger Kommunalbestyrelsen overordnede retningslinjer for udviklingen og arealanvendelsen i kommunen. Kommuneplaner tilvejebringes efter "Hjemmestyrets Bekendtgørelse nr. 23 af 18. november 1992 om arealanvendelse og planlægning" (arealbekendtgørelsen) med senere ændringer.

I henhold til §11, stk. 1, i arealbekendtgørelsen skal Kommunalbestyrelsen løbende ajourføre kommuneplanen, og når der opstår behov for at ændre kommuneplanen, skal Kommunalbestyrelsen i henhold til §11, stk. 2, fremlægge et forslag til de påtænkte ændringer – et forslag til tillæg til kommuneplanen – til debat.



QASIGIANNUIT KOMMUNITAT
JANUAR 2008

Hensigten hermed er at gøre det muligt for borgere, myndigheder og interesserede i øvrigt at få indsigt i og indflydelse på den kommunale planlægning. I forbindelse med denne offentliggørelse vil det nemlig være muligt at diskutere planforslaget og fremkomme med bemærkninger eller ændringsforslag hertil.

Efter udløbet af offentlighedsfasen vil Kommunalbestyrelsen vurdere indkomne bemærkninger og forslag og tage stilling til, om planforslaget skal ændres. Herefter skal det sendes til Landsstyret til godkendelse.

1.4 Baggrunden for tillægget

Siden lukningen af rejefabrikken i Qasigiannugit – byens største arbejdsplads – i 1996 har byen oplevet en ond cirkel med tilbagegang, nedskæringer og omstruktureringer af de offentligt ejede virksomheder, som har betydet nedlæggelse eller forflyttelse af arbejdspladser og et voldsomt fald i skatteprovenuet.

Da Qasigiannugit var på sit højeste i 1982 var der 1.907 indbyggere i byen, og i dag 24 år senere er der 1.299 indbyggere svarende til et fald på næsten en tredjedel af befolkningstallet. I samme periode er Grønlands befolkningstal steget med over 10%.

Et af resultaterne af denne udvikling har været, at der står mange ledige boliger i byen, som afføder endnu en ond cirkel, idet de tilbagevendende lejere over deres huslejer kommer til at betale en uforholdsmæssig stor andel til tomme lejligheder. Der er i øjeblikket cirka 60-70 ledige boliger i Qasigiannugit.

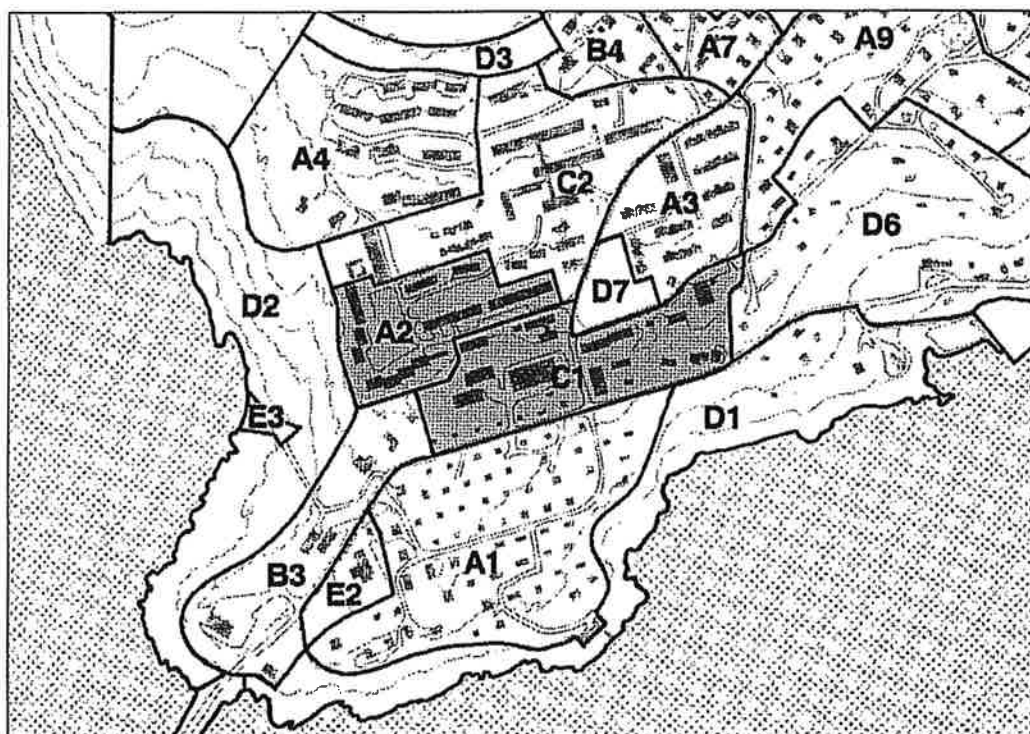


Fig. 1 – Kommuneplanens afgrænsning af rammeområderne A2 og C1

I konsekvens heraf besluttede Grønlands Hjemmestyre at forsøge at nedrive en del af denne overkapacitet frem for at gå ind i en renovering af de eksisterende boligblokke. Blok H med 22 lejligheder blev således taget ud af udlejningspuljen med henblik på nedrivning.

Forinden en nedrivning blev iværksat tilbød hjemmestyret kommunen vederlagsfrit at overtage Blok H, såfremt kommunen havde ideer, som kunne placeres i blokken. Efterfølgende blev det ligeledes meddelt, at Blok J – også med 22 lejligheder – kunne tages ud af udlejningspuljen med henblik på nedrivning. Kommunalbestyrelsen tog imod dette tilbud, og nedrivningen blev berøstillet, til det kunne afgøres, om kommunen kunne etablere et projekt i blokkene, som kunne blive til gavn for byen.

Ud fra den kendsgerning at der i 2008 bliver 2 årgange færdig i folkeskolen samtidig, som vil medføre et stort pres på uddannelsessystemet, og det forhold at hjemmestyret har afsat betydelige midler til at styrke uddannelsesområdet, vurderede Kommunalbestyrelsen, at der kunne ligge en idé i at søge at etablere den første grønlandske efterskole i Qasigiannuit.

Ideen er siden blevet konkretiseret, og det har vist sig, at de to blokke H og J – med visse om- og tilbygninger – kan indrettes til formålet.

Yderligere 4 kommuner har udvist interesse for etablering af en efterskole, og en vurderingsgruppe under hjemmestyret, Kanukoka og Sprogcenteret har peget på Qasigiannuit som det bedst egnede løsningsforslag.

På den baggrund har Landsstyret besluttet, at der skal ske en nærmere afdækning af de finansielle og de bygningsmæssige forhold bag løsningsforslaget i Qasigiannuit. Det forventes således, at efterskolen kan blive indviet i august 2009, og at den nye aktivitet i byen vil tilføre byen tiltrængt nyt liv.

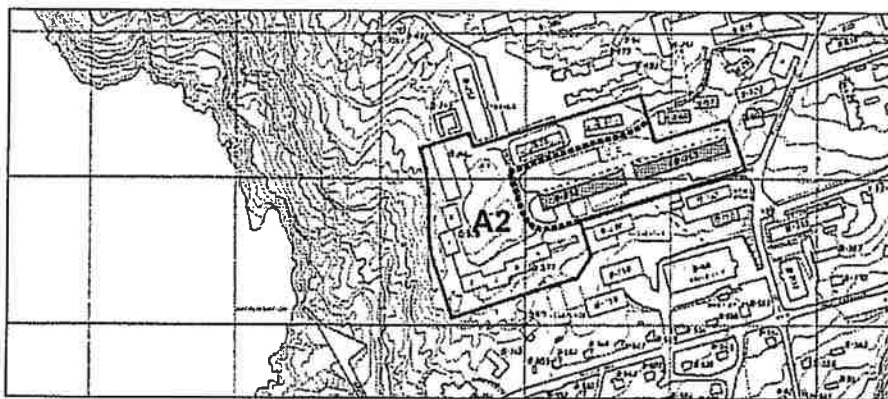


Fig. 2 – Kommuneplanens område A2 med Blok H og J vist med mørk signatur. Med stiplede strek er vist ændringen af afgrænsningen af område A2 som følge af, at blok H og J inddrages i område C1

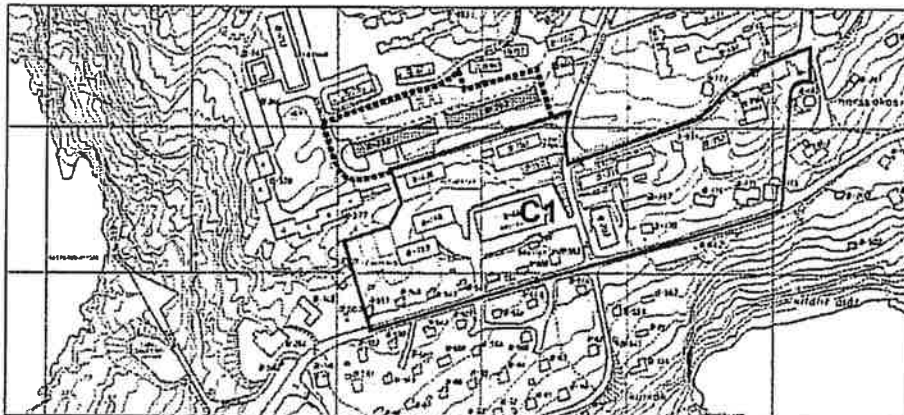


Fig. 3 – Kommuneplanens område C1 med Blok H og J vist med mørk signatur. Med stiplede strek er vist udvidelsen af område C1 som følge af, at blok H og J inddrages i område C1

1.5 Kommuneplan 1993-2005

I overensstemmelse med den hidtidige anvendelse af Blok H og Blok J til boligformål er de to bygninger omfattet af kommuneplanens område A2, der netop udlægger arealerne omkring blokkene til tæt boligbebyggelse. Se figur 1 og 2.

For at sikre det planlægningsmæssige grundlag for, at blokkene kan konverteres til fælles formål, herunder undervisningsformål, skal blokkene formelt tages ud af boligområde A2 og indpasses i et C område i kommuneplanen, idet kommuneplanens C områder omfatter arealer til fælles formål.

Kommunalbestyrelsen har fundet det naturligt at blokkene inddrages i kommuneplanens område C1 umiddelbart syd for område A2, da område C1 netop udgør byens centrale handels- og serviceområde. Se figur 3.

2. ÆNDRINGER AF KOMMUNEPLAN 1993-2005

I overensstemmelse med ovenstående redegørelse vil der med ikrafttræden af dette "Kommuneplantillæg nr. 2" blive fastlagt følgende ændringer af "Kommuneplan 1993-2005".

2.1 Ændring af afgrænsningen af rammeområderne A2 og C1

Kommuneplanens afgrænsning af delområderne A2 og C1 ændres således, at den sydlige del af område A2 inddrages i område C1. Se figur 2 og 3.

2.2 Ændringer af rammebestemmelserne for rammeområde A2

2.2.1 Anvendelse

A2 – Boligområde – tæt bebyggelse.

2.2.2 Eksisterende forhold

Området omfatter 90 boliger: 80 etageboliger i 2 etager med teknik- og fællesrum i kælderetage (blok A-J) samt 10 rækkehuse i 2 etager (gl. rækkehuse). I blok J er indrettet offentligt fællesvaskeri.

Afsnit 2.2.2 ændres til:

Området omfatter 54 boliger: 36 etageboliger i 2 etager med teknik- og fællesrum i kælderetage (blok A-G) samt 10 rækkehuse i 2 etager (gl. rækkehuse).

2.2.3 Rummelighed

Området er 1,7 hektar stort og kan rumme 90 boliger. Området er således fuldt udbygget. Dog kan etableres fællesrum i max 1 etage mellem blok D og E.

Afsnit 2.2.3 ændres til:

Området er 1,1 hektar stort og kan rumme 54 boliger. Området er således fuldt udbygget. Dog kan etableres fællesrum i max 1 etage mellem blok D og E.

2.2.4 Bebyggelse

Området bebygges i 2 etager samt kælderetage, hvor terrænet muliggør dette. Taghældninger må ikke overstige 30 grader. Ny bebyggelse skal i materialer og farvevalg afstemmes med den eksisterende bebyggelse.

2.2.5 Friarealer

Arealet mellem S. M. Saxtorphsvej og blok E-G skal friholdes for byggeri, men der kan indrettes legepladser, forudsat disse ikke kræver større regulering af det naturlige terræn. I området mellem blok J og gl. rækkehuse kan indrettes legeplads, vaskestativer mv.

Afsnit 2.2.5 ændres til:

Arealet mellem S. M. Saxtorphsvej og blok E-G skal friholdes for byggeri, men der kan indrettes legepladser, forudsat disse ikke kræver større regulering af det naturlige terræn.

2.2.6 Tilslutninger

Der må etableres max 1 vejtilslutning til S. M. Saxtorphsvej fra arealet mellem gl. rækkehuse og blok J. Der må ikke etableres egentlig vej ind på arealet vest for S. M. Saxtorphsvej. Området er forsynet med helårsvand og kloak. Blok A-J er varmforsynet fra varmecentral i blok A, og centralen modtager restvarme fra elværket.

Afsnit 2.2.6 ændres til:

Der må ikke etableres egentlig vej ind på arealet vest for S. M. Saxtorphsvej. Området er forsynet med helårsvand og kloak. Blok A-G er varmforsynet fra varmecentral i blok A, og centralen modtager restvarme fra elværket.

2.2.7 Bevaringsinteresser

Blok A-G, der i 60'erne blev opført til "rejepigeme" er udlagt som bevaringsværdigt område (§3-område) med særligt henblik på bebyggelsens enkle og velproportionerede bygninger, der sammen med sygehuset i område C2 danner en karakterfuld bygrænse mod vest. Området skal bevares i sin nuværende karakter, og i forbindelse med renovering skal facadebeklædning og farvevalg afstemmes i en helhed for den samlede bebyggelse.

2.2.8 Byfornyelse

Sanering og byfornyelse er ikke aktuelt i planperioden, men boliger i området skal renoveres.

2.2.9 Nabohensyn

Der må ikke henkastes affald og byggematerialer på det tilstødende, friholdte område D2.

2.3 Ændringer af rammebestemmelserne for rammeområde C1

2.3.1 Anvendelse

C1 – Område til fælles formål – fortrinsvis centerfunktioner (butikker, service, institutioner, proviantbod, boliger).

Afsnit 2.3.1 ændres til:

C1 – Område til fælles formål – fortrinsvis centerfunktioner (butikker, service, institutioner, herunder ny efterskole, proviantbod, boliger).

2.3.2 Eksisterende forhold

Vest for Poul Hansensvej: KNI-butik, lager, materialebutik, butiksplads, parkeringsplads, proviantbod, kommunekontor, vuggestue, legeplads, 7 enfamiliehuse.

Øst for Poul Hansensvej: Varehus med bolig, værksted, lager, butik med bolig, kirke med parkeringsplads, præstebolig, alderdomshjem, kollegium, 1 enfamiliehus.

Afsnit 2.3.2 ændres til:

Vest for Poul Hansensvej: KNI-butik, lager, materialebutik, butiksplads, parkeringsplads, proviantbod, kommunekontor, vuggestue, legeplads, 7 enfamiliehuse.

Øst for Poul Hansensvej: Varehus med bolig, værksted, lager, butik med bolig, kirke med parkeringsplads, præstebolig, alderdomshjem, kollegium, 1 enfamiliehus.

Nord for S. M. Saxtorphsvej: 44 etageboliger i 2 etager (blok H og J) med teknik og fællesrum i kælderetage.

2.3.3 Rummelighed

Området er 2,4 hektar stort og har begrænset rummelighed for tilbygning til den eksisterende bebyggelse.

Afsnit 2.3.3 ændres til:

Området er 3,0 hektar stort og har begrænset rummelighed for tilbygning til den eksisterende bebyggelse.

2.3.4 Bebyggelse

Området bebygges i max 2 etager + kælder, max højde 10,5 m målt fra laveste terrænpunkt og for centerbyggeri taghældning max 35 grader. Tilbygning skal ske indenfor byggefelter, der fastlægges i en lokalplan

for området, og tilpasses eksisterende bebyggelse i materialer, form og farve med bygningsrøtninger som B-355. Salgsbod flyttes 15 meter mod vest ved udvidelse af butiksområdets parkeringsplads. Løgeplads tillades nedlagt, såfremt der opstår behov for anvendelse af arealet til andet formål.

2.3.5 Friarealer

Arealer, der ikke udnyttes til bebyggelse, parkering eller butiksplads, skal henligge som fælles friareal.

2.3.6 Tilslutninger

Området vejbetjenes fra Margrethevej, Poul Egedesvej, S. M. Saxtorphsvej, Ny Kirkevej og Poul Hansensvej, der opdeler området i en vestlig og østlig del. Til vestlige del må etableres indkørsel til parkeringsplads fra Margrethevej og Poul Hansensvej og til kommunekontor fra Poul Hansensvej. Til østlig del må etableres indkørsel til butikker og kollegium fra Poul Egedesvej og til alderdomshjem og kirke fra Ny Kirkevej. Der må ikke føres vej ind i området. Fra butikspladsen etableres et sammenhængende stisystem i området. Området er kloak- og helårsvandforsynet via hovedledninger langs Ny Kirkevej og gennem vestlig delområde. Områdets sydlige del kan kloakforsynes via pumpestationer.

2.3.7 Bevaringsinteresser

B-356 skal bevares. Bevaringsbestemmelser for område A1 omfatter de 7 enfamiliehuse langs Margrethevej.

2.3.8 Byfornyelse

Sanerings- og byfornyelsesplan for område A1 skal inkludere de 7 enfamilieboliger langs Margrethevej.

2.3.9 Nabohensyn

Der må ikke henkastes affald og byggematerialer på de tilstødende, friholdte områder D1, D6 og D7.

KOMMUNALBESTYRELSENS VEDTAGELSESPÅTEGNING

Således vedtaget af Qasigiannguut Kommunalbestyrelse.

Dato: 31. januar 2008



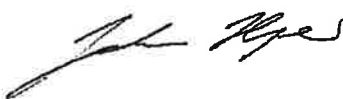
Borgmester Jess Svane



Kommunaldirektør Karl Schytz

LANDSSTYRETS GODKENDELSESPÅTEGNING

Nuuk, 02.04.2008



NAMMINERSONI
GRÖNLANDS HJEMMESTYRE
Direktoratet for Miljø- og Natur
P.O. Box 1614, 3900 Nuuk

Nuuk 02.04.2008
Troels Worsing

Offentligt bekendtgjort den 11.04.2008

KOMMUNEP PILERSAARUTAANUT TAPILIUT NR.2

KOMMUNEP PILERSAARUTAANI IMMikkoORTUP C1-P ALLINEQARNERA

1. NASSUIAAT

1.1 Aallaqqaasiut

Matumuuna Qasigiannugit Kommunalbestyrelsiata saqqummiuppaa naggataarutaasumik aaliangiussaq "*Kommunip pilersaarutaanut tapiliut nr. 2 – kommunip pilersaarutaani immikkoortup C1-p allineqarnera*".

Tapiliutip siunertaraa Qasigiannugit kommuneani illoqarfimmut pilersaarusiornermut tunngavia - "*Kommunemut pilersaarut 1993-2005*"-meersoq allanngortissallugu, tassani blok H-toqqami aamma J-toqqami efterskolimik nutaamik sanasoqarsinnaaneraniq periarfissiisussamik. Ullumikkut kommunip pilersaarutaani aaliangiusimaneqarpoq, immikkoortoq tassaniittoq, inissiat blokkit inissisimaffiat taamaallaat inissianut atorneqarsinnaasoq.

1.2 Akuersineq avammullu saqqummiussineq

Siunnersuut "*Kommunip pilersaarutaanut tapiliut nr. 2*" akuersissutigineqarpoq Qasigiannugit Kommunalbestyrelsiat ulloq 20.07.2007 avammullu nalunaarutigineqarluni tamanut sapaatip akunnerini 6-linni misissugassanngorlu piffissami 13.08.2007 –miit 23.09.2007-ip tungaanut. Naalakkersuisut isummiussaata tunaartaralugu aaliangiunneqarpoq kommunimut tapiliut avammut saqqummiunneqassasoq minnerpaamik sapaatip akunnerini 12-nni, taamaattumillu pilersaarummut siunnersuut avammut saqqummiunneqarnera sapaatip akunnerini 6-linnik sivitsorneqarpoq ulloq 16.10.2007-miit 27.11.2007-mut sivitsorlugu.

Pilersaarutip avammut saqqummiunneqarneranut atatillugu ataatsiakkaanik Namminersornerullutik oqartussat Avatangiisinut pinngortitamullu Pisortaqarfimmit oqaaseqartoqarsimavoq siunnersuutip suliarineqarneranut tunngassuteqarnerusumik. Oqaaseqaatit taakku maanna naggataarutaasumik siunnersuummut ilanngunneqarsimalerput.

"*Kommunip pilersaarutaanut tapiliut nr. 2*" Qasigiannugit Kommunalbestyrelsiat naggataarutaasumik aaliangiunneqarpoq Naalakkersuisunillu naggataarutaasumik akuersissutigineqarluni, quppernermi 7-mi soorlu atuarneqarsinnaasoq.

1.3 Kommunep pilersaarutaanut tapiliut suua?

Kommunalbestyrelsip illoqarfiup iluanut pilersaarummi aaliangersussavaa "*Namminersornerullutik oqartussat nalunaarusiaat nr. 23, 18. november 1992-imeersoq - nunaminertanik atuneq pilersaarusiornertu*" (nunaminertanut nalunaarusiaq) malillugu kingusinnerusukkut allannguutitalik, illoqarfiup iluani immikkoortunik ineriartortitsineq atuinerlu aaliangersussallugu.

Nunaminertanut nalunaarusiaq malilugu §11, imm. 1 malillugu pisussaavoq Kommunalbestyrelse kommunemi pilersaarut pissutsinut naleqqussartuassallugu § 11 imm. 2 najoqqutaralugu, kiisalu Kommunalbestyrelsi allannguutissanut siunnersuutigineqartunut saqqummiussisussaataitaalluni - kommunep pilersaarutaanut tapiliiummut siunnersuummik - oqallisissiamik ittumik.



QASIGIANNGUIT KOMMUNIAT

JANUAR 2008

Siunertaavoq tamatumani innuttaasut, pisortat, soqutiginnittullu allat kommunep pilersaarusierneranik ilisimasaqarnissaannik sunniuteqarsinnaanissaannillu periarfissinnissaat. Tamatumunnga atatilugu avammut saqqummiussinermi innuttaasunit siunnersuut oqallisigineqarnissaa periarfissaassaaq kiisalu ilassutinik imaluunniit allannguutissaasinnaasunik siunnersuuteqarnissamut periarfissaqartitsilluni.f

Tamanut saqqummiussiffiup naanerata kingorna Kommunalbestyrelsep pilersaarutit siunnersuutip naggataarutaasumik akuersissutiginninnerani oqaaseqaatit aamma allannguutissatut siunnersuutit takkussimasut nalilerumaarpai. Tamatuma kingorna siunnersuut Naalakkersuisunut nassiuuneqassaaq akuersissutigineqartussanngorlugu.

1.4 Tapiliutlp tunuliaqutaa

Qasigiannuani raajefabrikki matuneqarmalli - illoqarfimmi suliffeqarfiit annersarisimasaat, 1996-mi, illoqarfik kinguariartorsimavoq, pisortat suliffeqarfiinik annikillisaanikkut maluniutilimmik allanngoraanertalimmik, tamatuma kingunerisaanik suliffeqarfiit arlallit nungusarneqarlutit nuutsinneqarlutilluunniit, akileraanikkut isertitanik apparartortitsinermik kinguneqarsimavoq.

Qasiagianguit 1982-mi qaffasinnerpaaffimmini inuit 1.907-it illoqarfimmi najuqarsimapput, ullumikkullu ukiut 24-it kingornatigut, inuttussutsimigut pingasaraartingajaataanik ikileriarsimalluni tassa 1.299-nik innutaqarluni. Piffissami tassani Kalaallit Nunaata inuttussusaa 10% sinnerlugit qaffassimavoq.

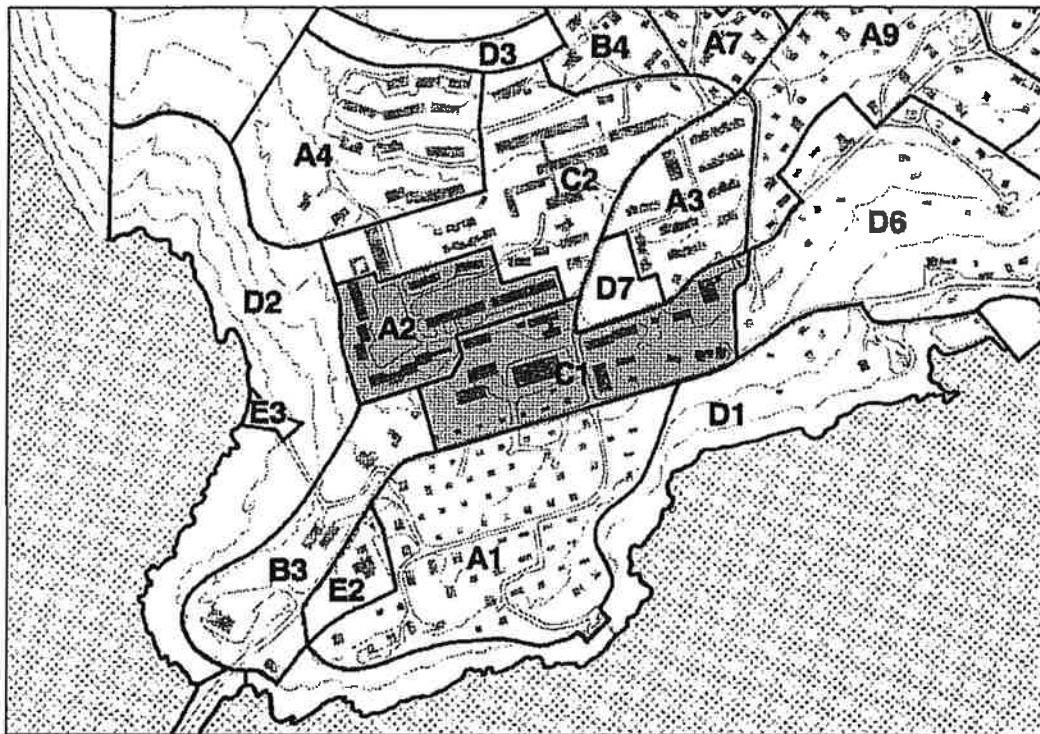


Fig. 1 – Kommunep pilersaarutaani immikkooortut A2 kiisalu C1-p killeqarfii

Pissutsit tamakku kingunerisaanik illoqarfimmi inissiaqarpoq inuttaqanngitsunik, tamannalu innuttaasunut najugaqartuusunut artukkarsuisuuvoq najugarisanut akiliinermikkut illunut inoqanngitsunut akilersueqataasariaqaramik, tammanna artornartuuvoq qaangeruminaatsoq. Ullumikkut inissiat 60-70-it missaanniit inuttangitsut Qasigiannuani nassaassaapput.

Tamanna qaangerniarlugu Namminersornullutik oqartussat aaliangerput illut amerlaqutaasut inuttaqanngitsutllu nutarternagit aserorterneqassasut. Blok H 22 -nik inissiaqartoq taamaasilluni aserortigassanut ilanngunneqaraluarpoq.

Tamannali sioqqullugu namminersornerulutik oqartussat kommunimut neqeroorput akeqanngitsumik Blok H tiguisinnaagaat kommune nammineerluni iliuusissanik suliffinnilluunniit nutaanik Blok H-mi inissiinissamik isumassarsiaqarunik. Kingornatigut aamma nalunaarutigineqarpoq Blok J - aamma taanna 22-nik inissiaqartoq, attartortinneqarnermiit peerneqassasoq aserorterineqarlunilu. Kommunalbestyrelsip neqeroorut akuersaarlugu blokkit tiguaat, aserorterinissaraluarlu unitsikkallarneqarpoq kommuniimi nutaamik iluaqutaasussamillu aallartitsisoqarsinnaaneramik nalilliisoqqaartinnagu.

Nunatsinni ukioq 2008-mi meeqqat atuarianni inunngorsimasut ukiui marluk ataatsikkut naammassisussat eqqarsaatigalugit, ilinniartitaanermi pissutsit artukkerneqartussaapput, tamannalu pissutigalugu namminersornerullutik oqartussat aaliangersimapput ilinniartitaanermut annertussaaneq mikingngitsumik nukittorsarneqassasoq, taamaattumillu Kommunalbestyrelsi nalilivoq Kalaallit Nunaanni efterskolimik isuma siullerpaq Qasigianguani pilersikkusullugu.

Isuma kingusinnerusukkut piviusunngortinniarneqarsimavoq, taamaasilluni blokkit marluk H J-ilu allanngorlugit sanaartoqqillugillu siunertamut atuuttunngortinneqarsinnaasut.

Kommunit allat 4-mat efterskolielortiternissamut soqutiginnillutik nalunaarsimapput, naliliisartullu namminersornerullutik, Kanukok-mit Oqaatsinillu ilinniartimmit toqaakkat naliliisimapput Qasigianguit pilersarummut timitaliinissamut naleqqunnerpaasoq.

Tamanna tunuliaqutaralugu Naalakkersuisut aaliangersimapput, Qasiaginnguani aningaasaqarnikkut illutaqarnikkullu pilersaarummut tunngasutnik pissutsinut tapeeqataaniarlutik. Tassalu maanna ilimagineqarpoq efterskole atoqqaarfissiortinneqarluni qaammammi augustimi ukioq 2009-mi ammarneqassasoq, tamannalu pisoq illoqarfimmut uummarsaaqataajumaartoq ilimagineqarpoq.

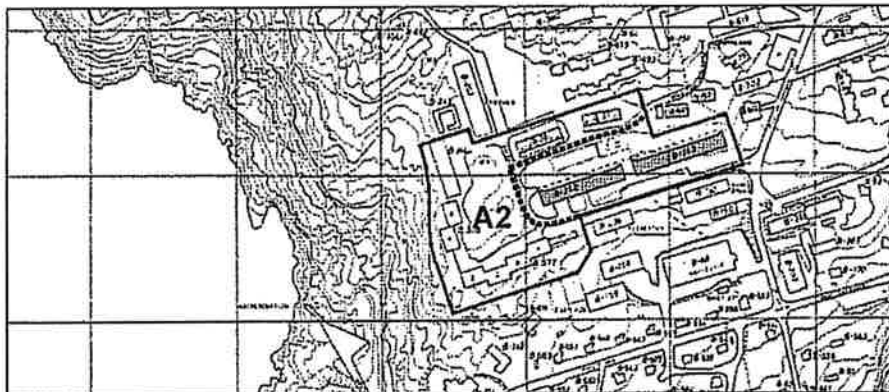


Fig. 2 – Kommunep pilersaarutaani immikkoortoq A2-mi takuneqarsinnaapput Blok H J-ilu taartumik nalunaarsukkat. Titamermik kipsukkaartumik takutinneqarpoq kommunep pilersaarutaani immikkoortup A2-p allannguutaa, immikkoortumi C1-mi blokkit H-p J-illu akomanniittoq peemeqarpat

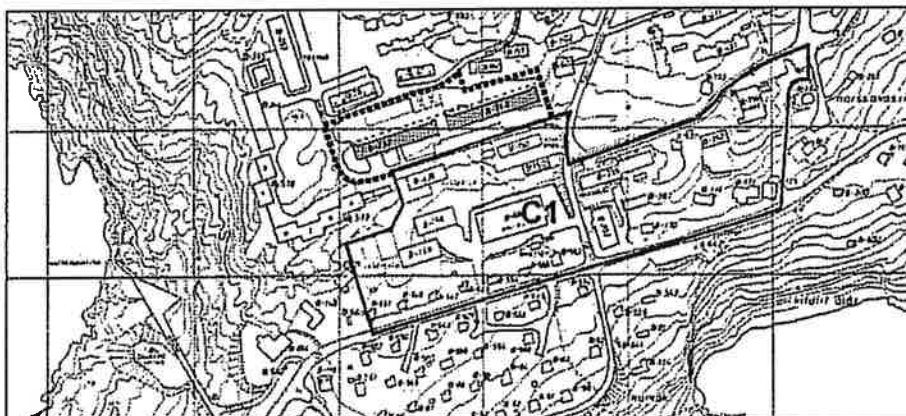


Fig. 3 – Kommunep pilersaarutaani immikkoortoq C1 takuneqarsinnaapput Blok H J-llu taartumik nalunaarsukkat. Titamermik kipsukkaartumi takutinneqarpoq kommunep pilersaarutaani immikkoortup C1-p allineqamera, immikkoortumi blok H-p J-illu immikkoortumut C1-mut nuunneqamerisa kingunerisaanik

1.5 Kommunep pilersaarutaa 1993-2005

Siornatigut Blok H-mik J-millu atuutsitsisimaneq najoqqutaralugu najuqarfissiatut inissianut atugassiaasimapput kommunep pilersaarutaani immikkoortumi A2-mi, tamanna immikkoortoq inissarsuarnut eqimasunut atugassiaammat. Figur 1 aamma 2 takuuk.

Ataatsimoorussanut atugassanngortitaanissaanut pilersaarusiorsinnaanera tunngavissiuuniarlugu, soorlu ilinniartitsinermut, atugassatut, blokkit inissiaqarfimmiit immikkoortumit A2-miit peerneqassapput, kommunep pilersaarutaani immikkoortumut C-mut ilanngunneqarlutik, immikkoortoq taanna siunertanut ataatsimoorussanut atugassiaammat.

Kommunalbestyrelsip blokkit immikkoortumut C1-mut atalernissaat pissusissamisoortutut isigaat, taakku immikkoortup A2-p kujataatungaanniinneri pissutigalugu, illoqarfiullu qeqqani inuttaasunut kiffartuussivinnut niuernernullu atuuttummat. Figur 3 takuuk.

2. KOMMUNEP PILERSAARUTAANIK 1993-2005-MIK ALLANNGUINERIT

Qulaani nassulaat najoqqutaralugu "Kommunep pilersaarutaani taliut nr. 2"- p atuutilermeratigut " allaannguutit makku "Kommunep pilersaarutaa 1993-2005" allanngortinneqassapput.

2.1 Immikkoortut A2 kiisalu C1-p killeqarfiisa allanngorneri

Kommunep pilersaarutaani immikkoortut iluani killeqarfiit A2-mi C1-miittulu allanngortinneqassapput A2-p immikkoortup kujataatungaaniittup immikkoortumut C1-mut ilanngunneratigut. Figur 2 aamma 3 takuuk.

2.2 Immikkoortunut A2-miittunut killiliussanut malittarisassat allanngortinneri

2.2.1 Atomeqamera

A2 – Najuqarfittut immikkoortoq –sanaartorfik amerlasuunik illutalik.

2.2.2 Pissutsit atuutereersut

Immikkoortoq 90-nik inissiaqarpoq; qulerinni marluusuni inissiat 80-it kælderimi teknikkikkut tunngassuteqartunik ininillu ataatsimoorussanik (blok A-J) initaqartut kiisalu illut sanileriaat 10 marlunnik quleriusut (rækkehusitoqqat). Blok J-imi tamanut errorsisarfirmik pilersitsisoqarsimavoq.

Immikkortoq allanngortinneqassaaq imatut:

Immikkortoq 54-nik inissiaqarpoq; qulerinni marluusuni inissiat 36-it kælderimi teknikkikkut tunngassuteqartunik ininillu ataatsimoorussanik (blok A-G) initaqartut kiisalu illut sanileriaat 10 marlunnik quleriusut (rækkehusitoqqat).

2.2.3 Initussuseq

Immikkortoq 1.7 hektarinik angissuseqarpoq 90-nillu inissiaqarsinnaalluni. Taamaalilluni immikkortoq tamakkiisumik sanaartorfineqarsinnaavoq. Taamaattoq blok D-ip E-llu akomanni inimik ataatsimoorussamik qulerilunngitsunik pilersitsisoqarsinnaavoq.

Immikkortoq allanngortinneqassaaq imatut:

Immikkortoq 1.1 hektarinik angissuseqarpoq 54-inillu inissiaqarsinnaalluni. Taamaalilluni immikkortoq tamakkiisumik sanaartorfineqarsinnaavoq. Taamaattoq blok D-ip E-llu akomanni inimik ataatsimoorussamik qulerilunngitsunik pilersitsisoqarsinnaavoq.

2.2.4 Sanaartuineq

Immikkoortunik marlunnik quleriusunik sanaartorfigineqassaaq ajomannippallu kiilerilemeqassalutik. Illut qaliiaasa uingenerisa 30 grader qaangersimassaangilaat. Sanaartukkat nutaat illut pioreersut atortui qalipaataallu assigissavaat.

2.2.5 Nunaminertaq sanaartorfiunngitsoq

S. M. Saxtorphsvej-ip blok E-G-llu akomanni nunaminertaq sanaartorfigineqassanngilaq, pinnguartarfiliortoqarsinaavori nuna annertuumik iuarsaanneqartariaqassanngippat. Blok J-ip rækkehusitoqqallu akomanni pinnguartarfiliortoqarsinnaavoq, inioqqaatiliortoqarsinnaavoq il.il.

Immikkortoq allannqortinneqassaaq imatut:

Nunaminertaq S. M. Saxtorphsvej-ip blok E-G-llu akomanniittooq sanaartorfigineqassanngilaq, kisiannili pinnguartarfiliortoqarsinnaalluni, nunaannaasoq annertunerusumik allannqortitemeqanngikkuni.

2.2.6 Attavilersuinerit

Rækkehusitoqqat blok J-illu akomanni nunaminertamiit S. M. Saxtorphsvej-imut amerlanerpaamik etassusilisqaarsinnaavoq. S. M. Saxtorphsvej-ip kitaa tungaani nunaminertami eqqusinillortoqaqqusaanngilaq. Immikkoortoq imemik kuuginnartumik eqqakkanullu kuffimmik pilemeqarsimavoq. Blok A-J blok A-mi qitiusumik kiassaateqarfimmit kiassameqarput, kiassaateqarfillu kallerup innilliofimmit kissamemik sinneruttumik tigooraasuvoq.

Immikkortoq allannqortinneqassaaq imatut:

S.M. Saxtorphsvej-imiit nunaminertap kitaa tungaanut aqqusinnortoqaqqusaanngilaq. Immikkoortoq ukioq kaajallalugu imemik pilersugaavoq eqqakkanullu kuuffeqartuni. Blok A-G ilanngullugu kiassameqarput qitiusumik kiassaateqarfimmit, kiassaateqarfillu kallerup innilliofimmit kissamemik sinneruttumik tigooraasuvoq.

2.2.7 Eriagisarialinnut tunngasut

Blok A-G, 60-ikkunni "raajalerisunut" inissatut sananeqartut, eriagisarialittut immikkoortinneqarsimapput (§ 3i immikkoortoq) pingaartumik sanaartukkat titartameqamemikkut immikkooruteqartutik attikkutigilaarlutillu immikkoortoq C2-mi napparsimavik peqatigalugu kimmuk illoqarfiup killigatut inissisimani pissutigalugit. Immikkoortoq taamatut isikkoqartiinneqassaaq, iluarsaassinermullu atatillugu saqqaasa iigartaat qalipaataallu sanaartukkanut tamermiusunut assigilinneqassapput.

2.2.8 Illoqarfimmut nutarterinissat

Piiaanissaq immikkoortumilu nutarterinissaq piffissemi pilersaarusiortiusumi pilersaarutigineqanngilaq, immikkoortumili inissiat tamamik nutarterimeqassapput.

2.2.9 Eqqaamiorisanut innimiginninneq

Immikkoortumi D2-mi sanaartorfigineqartussaannigitsumi eqakkanik sanaartomemillu atortukunik eqaasoqassanngilaq.

2.3 Killiliussat C1-p atorineqarnissaanut malittarisassat allannqortinneqarneri

2.3.1 Atorneqarnera

C1 – immikkoortoq ataatsimoorussanut atugassiaavoq – soorlu illoqarfiup qeqqani innuttaasunut kiffartuussiviit (pisiniarfii, kiffartuussiviit, sulliviit, kalaalimeemiarfiit, illillu najugaqarfiit).

Immikkortoq allannqortinneqassaaq imatut:

C1 – immikkoortoq ataatsimoorussanut atugassiaavoq – - soorlu illoqarfiup qeqqani innuttaasunut kiffartuussiviit (pisiniarfii, kiffartuussiviit, sulliviit, kalaalimeemiarfiit, illillu najugaqarfiit).

2.3.2 Pissutsit atuutereersut

Poul Hansensvej-ip kitaaa'tungaaniilpput: KNI-p pisiniarfia, atortussaamiarfik, pisiniarfip silataani illoqannginnersaq, biilit unittarfia, kalaalimeemiarfik, kommunep allaffia, vuguestui meeqqerivik, pinnguartarfik, illut najuqarfusut 7-uusut.

Poul Hansensvej-*ip* kangia'tungaaniipput: *Pisiniarfissuaq najugaqarfitalik, sullivik, toqqorsivik, pisiniarfik najugaqarfitalik, oqaluffik biillinut unittarfitalik, palasip illua, utoqqaat illuat, ilinniartut illuat, ilaqutariillu illuat ataaseq.*

Immikkortoq allanngortinneqassaaq imatut:

Poul Hansensvej-*ip* kitaaa'tungaaniipput: *KNi-p pisiniarfia, atortussaamiarfik, pisiniarfip silataani illoqannginersaq, biilit unittarfia, kalaalimlineemiarfik, kommunep allaffia, vugquestui meeqqerivik, pinnguarterfik, illut najugaqarfissut 7-uusut.*

Poul Hansensvej-*ip* kangia'tungaaniipput: *Pisiniarfissuaq najugaqarfitalik, sullivik, toqqorsivik, pisiniarfik najugaqarfitalik, oqaluffik biillinut unittarfitalik, palasip illua, utoqqaat illuat, ilinniartut najugaqarfia, ilaqutariillu illuat ataaseq.*

S. M. Saxtorphsvej-*ip* avannaa'tungaaniipput: *Illut inissiat 44-t 2 -nnik quleriusut (blok H, J-ilu) kiileriimiillutik teknikkikkut aaqjissuussat atortut kiisalu ataatsimoortarfii inii arfallit.*

2.3.3 Initussuseq

Sumiiffik taanna 2.4 hektarit angitigaaq, illullu pioreersut saniatigut illuliorfigineqarsinnaasut annikitsuupput.

Immikkortoq allanngortinneqassaaq imatut:

Immikkortoq taanna 3,0 hektarit angitigaaq, illullu pioreersut saniatigut illuliorfigineqarsinnaasut annikitsuupput.

2.3.4 Sanaartuineq

Isumiiffimmi tassani illut portunerpaagunik quleriit marluusiinnaapput + naqqup ataani kiileri, tunngaviata atsinnerpaaffianit uutforaanni portunerpaaffia 10,5 meterlussaaq, illoqarfimmilu innutaasunut kiffartuussiviik illup qaliata annerpaamik uingaffissaa tassaassaaq 35 gradenik. Illup alliffissaa sumiiffip taassuma pilersaarusiomerani aaliangemeqassaaq, allissutaalu illunut pioreersunut naleqquttuussaaq, atortutigut, ilusaatigut, qalipaataatigullu B-355-mut assingussalluni. Pisiniarfip biillinut unittarfia allineqalerpat kallalimineemiarfik 15 meterinik kimmut illumeqassaaq. Pinnguarterfik inaata allamut atomeqamissaa pisaqalerpat pinnguarterfik peemeqarsinnaavoq.

2.3.5 Nunaminertat sanaartorfiunngitsut

Nunaminertat illulioemmut, biilit unittarfiinut, pisiniarfinnulluunniit atomeqanngitsut ataatsimoorussatut tamanut atugassanngussapput.

2.3.6 Attavilersuinerit

Aqqusemgit sumiiffimmut attuumassuteqartut tassaapput: Margrethevej, Poul Egedesvej, S.M. Saxtorphsvej, Ny Kirkevej, Poul Hansensvejilu, taanna kingulleq sumiiffip qitkannianiippoq, sumiiffip kitaa'tungaa kangia'tungaalu tassuuna aviffeqarluni. Kitaa'tungaani biilit unittarfia tunganut Margrethevejimiit Poul Hansensvejimillu kommunep allaffia tunganut. Kangia'tungaani pisiniarfik kollegiallu tunganut Poul Hansensvejimiit indkørselliortoqarsinnaavoq kiisalu utoqqaat illuata oqaluffiillu tunganut indkørselliortoqarsinnaalluni Ny kirkevejimiit. Sumiiffimmi tassani aqqusinniortoqassanngilaq. Pisiniarfip silataaniit sumiiffik tamakkertugu ataqatigilssunik pisuinnaamut aqqusineerliortoqassaaq. Eqqakkat kuuffissuat aamma emgup aqqussua Ny Kirkeveji atuarlugu sumiiffip kitaa'tunganut ingerlapput. Sumiiffip kujasinnerusortaa eqqakkanut kuuffimmut attavilemeqarsinnaavoq pumpestationilersuinikkut.

2.3.7 Eqqissisimatitat

B-356 erlagisassaavoq. Sumiiffik A1-mi erlagiseraqartunut ilaapput Margrethevejip eqqaaniittut illut 7-luk ilaqutariinnut inissiat.

2.3.8 Illoqarfimmut nutarterinerit

A1-mi illunik isaterinerit illoqarfiillu nutaanngorsameqamissaa pilersaarusiomeri illut 7-luk Margrethevejip eqqaaniittut taakku pilersaarusiame ilanngunneqassapput.

2.3.9 Eqqaamiorisanut innimigininneq

Eqqaani sumiiffinni D1-mmi, D6-mi kiisalu D7-mi sanaartorfiunngitsuni eqqaasoqamaniilu sanaatomermi atortussanik iloraasoqassanngilaq.

KOMMUNALBESTYRELSIP AKUERSISSUTAANIK ATSIORNEQ

Taamatut akuersissuteqarlutik atsiorput Qasigiannguit Kommunalbestyrelseat.

Ulloq: 31. januar 2008



Borgmester Jess Svane



Kommunaldirektør Karl Schytz

NAALAKKERSUISUT AKUERSISSUTAANIK ATSIORNEQ

Nuuk, 02.04.2008



Namminersornerullutik Oqartussat
GRØNLANDS HJEMMESTYRE
Direktoratet for Miljø- og Natur
Postbox 1614, 3900 Nuuk

Nuuk 02.04.2008

