

FORORD

PLANLÆGNINGENS FORMÅL

I kommuneplan byplan og dispositionsplan fastlægges de overordnede rammer for den fysiske udvikling i Qasigiannuit kommune.

Lokalplaner tilvejebringes for at sikre, at bygge- og anlægsarbejder udføres i overensstemmelse med de overordnede planers idegrundlag og indhold.

En lokalplan fastlægger hvad der må ske i et område, og skal give klare retningslinier overfor bygherrer og borgere om områdets anvendelse, veje, stier, ledninger, bebyggelses og anlægsudformning, bevarelse af landskabelige og bygningsmæssige værdier m.m.

Planlægningen har til hensigt at tilvejebringe gode sikkerheds-, sundheds- og miljømæssige forhold.

De nærmere regler om planlægning og arealanvendelse findes i:

- o Hjemmestyre Bekendtgørelse nr. 23 af 18 november 1992 om arealanvendelse og planlægning.
- o Bekendtgørelse nr. 31 af 30 oktober 1991 om varetagelse af bevaringshensyn i kommuneplanlægningen.
- o Landstingsforordning nr. 6 af 19. december 1986 om arealanvendelse og planlægning.
- o Landstingsforordning nr. 1 af 18. juni 1987 om ændring af landstingsforordning nr. 6 af 19 december 1986 om arealanvendelse og planlægning.

Nærværende lokalplan er godkendt af Qasigiannuit kommunalbestyrelse den 12. sept. 1995 efter en offentlighedssperiode fra den 15. maj 1995 til den 26. juni 1995.

SIULEQUT

PILERSAARUSIORNERUP SIUNERTAA

Kommunimut pilersaarusiaq, illoqarfimmut pilersaarusiaq aamma immikkoortunut ataasiakkaanut pilersaarusiata tassaapput Qasigiannuit kommunianni ineriartortitsinerimi najoqqutassat pingaarnerit.

Najoqqutassat pingaarnerit malillugit sanaartortitsinerup ingerlannissaa qulakkeerniarlugu sumiiffinnut ataasiakkaanut pilersaarusiortoqartarpoq.

Sumiiffinnut pilersaarusiormi sumiiffiit aalajangersimasut siunertanut sunut atorneqarnissaat aalajangersarneqartarpoq, aalajangersakkallu tassaassapput sanaartortitsisunut innuttanullu najoqqutassat erseqqissut makku pillugit: Sumiiffiup pineqartup aqqusinniorfigineqarnera, aqqusineeraliorfigineqarnera, ledningit inissitsiternissaat, inissialiat sanaartukkallu allat ilusilersorneqarneri kiisalu nunap ilusaata ilullu allanngutsaaliormi il. il.

Isumannaallisaanermut, peqqinnissamut avatangiisinullu tunngasut pitsaanerpaamik aaqqiiffineqarnissaat pilersaarusiormi anguniarneqartut.

Pilersaarusiortarnermut nunaminertallu atomissaannut malittarisassat makkunani nanineqarsinnaapput:

- o Nunaminertat atorneqartarnerat pilersaarusiortarnerallu pillugit Nam. Oqartussat Nalunaarutaat nr. 23, 18. november 1992-imeersoq.
- o Kommunikkaarluni pilersaarusiormi allanngutsaaliuisussaaneermik nakkutiginnittussaaneq pillugu Nam. Oqartussat Nalunaarutaat nr. 31, 30. okt. 1991-imeersoq.
- o Nunaminertat atorneqarnerat pilersaarusiormerlu pillugit Inatsisartut peqqussutaat nr. 6, 19. december 1986-imeersoq.
- o Nunamik atuineq pilersaarusiormerlu pillugit Inatsisartut peqqussutaata nr. 6-ip 19. december 1986-imeersup allanngortinneqarnera pillugu Inatsisartut peqqussutaat.

Pilersaarusiaq una Qasigiannuit kommunalbestyrelsiata 12. sept. 1995 akueraa piffissami 15. maj 1995-imiit 26. juni 1995-ip tungaanut tamanut saqqummiunneqareernerata kingorna.

INDHOLDSFORTEGNELSE

REDEGØRELSE	01
Indledning	01
Forhold til anden planlægning	02
Retsvirkninger	03
Oversigtskort	04

LOKALPLANENS BESTEMMELSER 05

1. Lokalplanens formål	05
2. Lokalplanens område	05
3. Områdets anvendelse	05
4. Begyggelsens omfang og placering	06
5. Bebyggelsens ydre fremtræden	07
6. Bevaringsinteresser	07
7. Veje, stier, parkering	08
8. Afvanding og tekniske anlæg	09
9. Ubebyggede arealer	10
10. Foreninger	11
11. Byggemodning og økonomiske vilkår	12
12. Overdragelse og ophævelse af arealtil deling samt tidsfrister	12
13. Vedtagelsespåtegning	14

KORTBILAG

Kortbilag 1	15
-----------------------	----

IMAI

NASSUIAAT	01
Aallarniut	01
Pilersaarusiamut allamut attuumassutitai	02
Inatsisinut sunniutai	03
Nunap assinga	04

**PILERSAARUSIAMI AALAJANGER-
SAKKAT** 05

1. Pilersaarusiomeri siuncertat	05
2. Immikkoortoq pilersaarusiordfigineqartoq	05
3. Immikkoortup atornerqarnera	05
4. Illut angissusii sumiinnerilu	06
5. Sanaartukkat silataasa isikkui	07
6. Eriagisariaqartut	07
7. Aqquserngit, aqqusineeqqat il. il	08
8. Kussiomerit teknikinullu atortut	09
9. Nunaminertat sanaartordfigineqanngitsut	10
10. Peqatigiiffiit	11
11. Sanaartuiffissioimeq	12
12. Tunniussinerit nunaminertanik atuisinnaanerup atorunnaarsittarneri il. il	12
13. Akuerineqarnera	14

NUNAP ASSINGA

Ilanngussaq 1	15
-------------------------	----

REDEGØRELSE

Indledning

Nærværende lokalplan omfatter lokalområde A10 afgrænsen mod syd af en linie mellem Qas. Idrætshal og Royal Greenland fiskfabrik, mod øst af en fjeldskråning parallelt med Qaqqarsuaq, mod vest af Skivevej og mod nord af bygrænsen, jf. oversigtskort på side 4.

Lokalplanens udarbejdelse er foranlediget af Qasigiannugit kommunes boligprogram 1991–2005, hvor i indgår opførelse af 35 kædehuse i område A10 i perioden 1995–2004. Kædehusebebyggelsen afslutter udbygningen af lokalområde A10.

En anden lige så vigtig foranledning er en generel opstramning af den overordnede Fysiske og Økonomiske planlægning, herunder kan der ikke gives disponeringsadgang til større anlægs- eller byggearbejder såfremt der ikke forelægger en godkendt lokalplan for det pågældende område.

Lokalplanens formål er at fastlægge området anvendelse til fritliggende enfamiliehuse og dobbelthuse, samt kædehuse i 1 ½ etage med 45 graders taghælding og facader vinkelret og parallel med Skivevej. Det er hensigten med baggrund i Kommunalbestyrelsens vedtagelse, at bevare områdets markante præg af GTO's typehuse fra 70'erne.

Lokalplanen fastlægger en samlet rummelighed for området på ialt 116 boliger. Nye bebyggelser må ikke adskille sig fra eksisterende byggeri. (GTO-Typehuse)

NASSUIAAT

Aallarniut

Una illoqarfiup immikkoortuanut A10-mut pilersaarusiaavoq, taassuma killingi makkuupput: Kujammut Qas. Timersortarfiata nalaanniit Royal Greenland-ip suliffissuata tungaanut iliveqarfitoqaa killeqqullugu ammut titarneq, kangimut Qaqqarsuaq malillugu qaqqap sivingarna, kimmut Skivevej, avannamullu illoqarfiup killinga, qupperneq 4-mi nunap assinga takuuk.

Qasigiannugit Kommunianni 1991–2005-mut inissialiortiternermut pilersaarusiaq tunngavigalugu immikkoortumut pilersaarusiaq una suliarineqarpoq. Inissialiortiternermut pilersaarusiaq malillugu illut uiguleriiaat 35-it immikkoortumi tassani 1995-imiit 2004-ip tungaanut sananeqassapput. Illut uiguleriiaat pilersaarutaasut inerpata immikkoortoq A10-mi illuliortiterneq naammassineqassaaq.

Sanaartornermut aningaasaqarnermullu pilersaarusioneqartarnerit sukanganerumik ingerlanneqa-lernissaat pilersaarusiormut pissutaasut pingaarnertit ilagaat. Immikkoortumi tassani akuereriikkamik pilersaarusiortoqareersimatinnagu annertunerumik sanaartornissaq akuerineqarsinnaanngilaq.

Pilersaarusiormermi siunertarianeqarpoq immikkoortup taassuma illunut ataasiakkaanut, affarleriinnut aamma uiguleriiaanut 1½ etagealinnut, 45 gradinik uinganilinnik qalialinnut, Skivevej-imullu sammiveqatilinnut sanaartorfiunissaa. Kommunalbestyrelsep aalajangigaa tunngavigalugu siunertaavoq GTO-p 70-ikkunni typehusiliaasa immikkoortumi tassani ilisarnaataanerisa allanngutsaalineqamissaat.

Immikkoortumi tassani inissiat katillugit 116-it inissaqartinneqassasut aalajangerneqarpoq. Nutaamik sanaartugassat tamarmik illunut pioreersunut (GTO-Typehusenut) assingusuussapput.

Lokalplanen foreskriver, at delområdet med de nye kædehuse kloakeres i takt med, at de bliver færdige, samt at de eksisterende huse langs Gl. Kirkevej får mulighed for, at koble sig til kloakken i takt med den planlagte fremførelse af hovedkloakken, der igangsættes i år, med første etape gående fra den gl.kirke til den sydlige ende af lokalområdet A10.

Forhold til anden planlægning:

Rammebestemmelser for område A10 er givet i Qasigiannugit Kommuneplan 1993 - 2005 i afsnittet: Byplan for Qasigiannugit (rammeområde A10). Lokalområde A10 udgør et bevaringsværdigt område ud fra et arkitektonisk helheds-karakter.

Citat, fra Qasigiannugit Kom. Pl. 1993 - 2005 afsnittet: Byplan rammer for lokalområde A10. "Området er i sin helhed udlagt som bevaringsværdigt område (§ 3-område) med særligt henblik på dets præg af ældre GTO-typehuse opført over et stramt byplanskema, hvor alle husene er sikret friareal og udsyn over sletten. Området skal bevares i sin nuværende karakter, og nye boliger skal følge byplanskemaet og i deres udformning harmonere med den eksisterende bebyggelse" c. slut.

Bestemmelserne fastlægger områdets anvendelse til åben, samt tæt lav bebyggelse med en- og tofamiliehuse i op til 1 ½ etage med facader eller gavle parallelle med Skivevej og med taghældninger på 45 grader.

Til ethvert byggeri i området kræves arealtil- deling, byggetilladelse, eventuelle opgravningstilladelser samt ibrugtagningstilladelse. Der henvises iøvrigt til dag- og natrenovationsvedtægten samt hundevedtægten.

Pilersaarussiaq malillugu illut uiguleriaat ineraan-gata kloakimut attavilerneqartassapput, aamma kloakip tallineqarnera iluatsillugu Gl. Kirkevejimi illut pioreersut attavilerneqamissamut peñiarfissin-neqassapput. Kloakip tallineqarnerata aallaqqaataa Gl. Kirkevej-imiit A10-p kujammut isuata tungaanut ingerlasoq ukioq manna aallartinneqassaaq.

Pilersaarussiaq allamut attuumassuteqartortai:

Immikkoortoq A10 pillugu killiliussanut aalajangersakkat Qasigiannugit kommuniannut 1993 - 2005-imut pilersaarussiaq uaniipput: Qasigiannugit illoqarfiannut pilersaarussiaq (Killiussanut aalajangersagaq A10). Tassani illut ilusai ataatsimut isigalugit immikkoorteqarmata immikkoortoq A10 criagisassaavoq.

Qasigiannugit Kommuniannut 1993 - 2005-mut Pilersaarussiaq ima allassimasoqarpoq: "Immikkoortoq tamaat eqqarsaatigalugu immikkoortutut eria-gisarialittut immikkoortinneqarsimavoq (§ 3 immikkoortoq) GTO-typenik pisoqqanik illoqarfimmut pilersaarussiaq sukangasoq malillugu sanaanik illoqarnera pissutigalugu, illut tamarmik sanaartorfiunngitsunik eqqaqarlutillu Qinnungnugit tungaanut isikkiveqassapput. Immikkoortup maannakkut ilusaa allanngortinneqassanngilaq, illuliassallu nu-taat illoqarfimmut pilersaarussiaq malissavaat kiisalu ilusimikkut illunut pioreersunut assingusuussallu-tik." Issuaaneq naavoq.

Immikkoortoq illunik siamasissunik sanaartorfiussavaoq, sananeqarsinnaasut taamaallaat makkuullutik: Illut portusuuliaanngitsut ataasiakkaat imaluunniit affarleriit 1½-nik etageallit, illup isuisa Skivevej malissavaat qaliaalu 45 gradinik uinganeqassallutik.

Immikkortumi tassani sanaartomerit sulluunniit aallartinneqartinnagit nunaminertamik atuisinnaanermik akuersissummik peqarnissaq piumasarineqarpoq, pisariaqassappallu assaanissamut aamma atuisinnaalernermut akuersissutit pissarsiarineqare-ersimanissaat piumasarineqarpoq. Tassunga atillugu innersuutigineqarputtaaq eqqaavilerineq anar-tarfilerinerlu pillugit ileqqoreqqusaq aamma qim-meqarneq pillugu ileqqoreqqusaq.

Lokalplanens retsvirkninger:

Efter lokalplanens endelig vedtagelse, må intet areal indefor lokalplanensområdet bebygges eller på anden måde udnyttes i strid med lokalplanens bestemmelser. Kommunalbestyrelsen kan dog dispensere for mindre betydende afvigelser fra planen. Mere betydende afvigelser kræver, at der tilvejebringes en ny lokalplan.

Pilersaarusernerup inatsisitigut sunniutai:

Immikkoortumut pilersaaruseriaq akuerineqarpat pilersaaruseriami aalajangersakkat malinneqassapput, nunaminertaq sunaluunniit tassaniittoq pilersaaruseriami aalajangersakkanik unioqqutitsilluni sanaartoriusinnaananilu atorneqarsinnaanngilaq. Kommunalbestyrelseli akuersisinnaatitaavoq pilersaaruseriami aalajangersakkanut annikitsuaqqamik saneqqutsisumik sanasoqarsinaaneranut. Annertuumik saneqqutsinerit akuerineqartinnagit immikkoortortaq pillugu nutaamik pilersaaruseriortoqartariaqassaaq.

LOKALPLANENS BESTEMMELSER**1 Lokalplanens formål****1.1 Planen skal sikre:**

at området udlægges til åben boligbebyggelse med en- og tofamiliehuse, samt kædehuse

at områdets karaktistiske præg af ældre GTO-typehuse med facader vinkelret og parallel med Skivevej skal bevares.

1.2 I planen udlægges areal til et kørespor til betjening af de byggefeltet, der ikke har direkte vejadgang.

2 Lokalplanens område

2.1 Det 7.1 hektar store planområde fremgår af forside samt kortbilag side 4.

2.2 Områdegrænsen fastlægges mod syd af en linie mellem Qas. Idrætshal og Royal Greenland fiskefabrik, mod øst af en markant fjeldskråning parallelt med Qaqqarsuaq, mod vest af Skivevej mod nord af den nordlige bygrænse.

3 Områdets anvendelse

3.1 Området må kun anvendes til boligformål. Bebyggelsen må kun bestå af fritliggende en- og tofamiliehuse, samt kædehuse.

3.2 Kommunalbestyrelsen kan tillade, at der i nær tilknytning til den enkelte bolig etableres mindre udhuse, hundegårde, foderstativer, drivhuse, terrasser, indhegning og lignende under forudsætning af, at gældende afstandsregler respekteres, og at de omkringboende ikke påføres gener.

AALAJANGERSAKKAT**1 Pilersaarusioner mi siunertat****1.1 Makku qulakkeerneqassapput:**

Immikkoortup inissianik siamasissunik ataasiakkaanik, affarleriinnik aamma uiguleriiaanik illuliorfigineqarnissaa.

Immikkortup ilisarnaataasa illut GTO-typehusit Skivevej malillugu isullit ataannarnissaat.

1.2 Sanaartorfiit aqqusinnermut toqqaannartumik attaveqanngitsut tungaanut biilinit aqutigineqarsinnaasunik sukkut aqqusinneraliortoqarnissaa pilersaarusiama aalajangersarneqassaaq.

2 Pilersaarusionerfigisaaq

2.1 Sumiiffik pilersaarusionerfigineqartoq 7.1 hektaritut angitigisoq uuma saqqaani aamma nunap assingani qupperneq 4-miittumi takuneqarsinnaavoq.

2.2 Immikkoortup kujammut killigaa Qas. Timersortarfiata nalaaniit Royal Greenland-ip suliffissuata tungaanut iliveqarfitoq killeqqullugu ammut titarneq, kangimut Qaqqarsuaq atuarlugu qaqqap sivignarna, kimmu Skivevej, avannamullu illoqarfiup avannamut killinga.

3 Immikkoortup atornerqarnera

3.1 Immikkoortoq taamaallaat inissianik illuliorfigineqarsinnaavoq. Taamaallaat illut ataasiakkaat, affarleriit uiguleriillu tassani sananeqarsinnaapput.

3.2 Eqqaamiunut akornutaanngippat ungasissuseqarnissamillu aalajangersakkat malineqarpata illunut ataasiakkaanut atatillugu quiliortoqarsinnaanera, qimminut ungaluugaliortoqarsinnaanera, ikaaliortoqarsinnaanera, naatitsiviliortoqarsinnaanera, aneersaartarfiliortoqarsinnaanera il. il. kommunalbestyrelsep akuerisinnaavaa.

3.3	Ved åben lav bebyggelse kan de ubebyggede arealer benyttes til legepladser, hundehold og lignende. Ved tæt lav bebyggelse skal hundehold placeres i periferien, væk fra den samlede bebyggelse.	3.3	Nunaminertat sanaartorfiunngitsut illut siamasissut pukkitsut eqqaanniittut pinguartarfinnut, qimmeqarfinnut assigisaanullu atorneqarsinnaapput. Illuli eqimattat pukkitsut eqqaanni qimmeqarfeqassanngilaq, qimmeqarfiit immikkoortup avammut killingata eqqaanut inissineqassapput.
3.4	Kommunalbestyrelsen kan forbyde, at der i området parkeres eller henstilles arbejdskøretøjer, fartøjer eller lignende, som er til gene for beboerne eller ændrer områdets karakter af beboelsesområde.	3.4	Motorillit sulinermut atortut, angallatit il. il. najugaqartunut ajoqutaasinnaasut imaluunniit immikkoortup isikkuanik allangortitsisinnaasut illut eqqaaniitneqarnisaat kommunalbestyrelsep inerteqqutigisinnaavaa.
3.5	Kommunalbestyrelsen kan tillade, at der i tilknytning til egen bolig drives sådan virksomhed, som almindligevis kan udføres i et beboelsesområde, og som ikke medføres gene for andre bebore i områdets.	3.5	Suliffik ineqarfinmi ingerlanneqarsinnaappat aamma sanilinet akornutaanngippat ineqarfinmi suliffeqarsinnaaneq kommunalbestyrelsep akuersissutigisinnaavaa.
3.6	Der kan i området tillades 2 kiosker.	3.6	Tamaani marlunnik kioskeqarsinnaavoq.
4	Bebyggelsens omfang og placering	4	Sanaartukkat angissusii sumiinnerilu
4.1	Områdets må højst bebygges med 116 boliger, svarende til ca. 16 boliger pr. hektar.	4.1	Immikkoortumi amerlanerpaamik 116-inik inissialiortoqarsinnaavoq, tassa hektarimut illut 16-it missaat.
4.2	Nye bebyggelser skal placeres indenfor de på kortbilag 1. viste byggefeltter. Udhuse, drivhuse og tilbygninger kan med kommunalbestyrelsens tilladelse opføres indenfor byggefeltterne.	4.2	Illut nutaat sanaartorfissiani nunap assingani ilanngunneqartumi 1-mi takuneqarsinnaasuni saneqassapput. Kommunalbestyrelsep akuersippat sanaartorfissiat killingisa iluini quiliortoqarsinnaallunilu naatitsiviliortoqarsinnaavoq il. il.
4.3	De 15 byggefeltter til 35 kædehuse skal bebygges med mindst 65 og højst 110 m ² etageareal pr. bolig.	4.3	Sanaartorfissiani 15-ini illut uiguleriiaat 35-it saneqartussaataat minnersaat 65 m ² -inik etagearealeqassapput annersaallu 110 m ² -ussallutik.
4.4	Alle områdets boliger skal være eller må ikke adskille sig væsentligt fra ældre eller nyere GTO-typehuse i 1.5 etage placeret med facader vinkeret og parallelt med Skivevej.	4.4	Immikkoortumi illut tamarnik GTO-typehuse-nut assingusuussapput, 1.5-etageqassallutik illullu isuisa Skivevej malissaavaat.
4.5	Bygningshøjde må ikke overstige 9 m målt fra laveste terrænpunkt langs fundament.	4.5	Illut portussusaasa 9 meter sinnissanngilaat tunngaviani pukkinerpaamiit uuttorlugu.

4.6	Alt byggeri og nyanlæg samt udvidelse, ombygning eller nedrivning af eksisterende bygninger og anlæg forudsætter kommunalbetyrelsens tilladelse i hvert enkelt tilfælde. Se også 6.2 og 6.3	4.6	Suulluunniit sanaartugassat, allilerinerit, allannortiterinerit imaluunniit pioreersunik isaterinerit kommunalbestyrelsemi akuerineqaaqaartassapput. 6.2-mi 6.3-milu allassimasut takukkit.
5	Bebyggelsens ydre fremtræden	5	Sanaartukkat silataasa isikkui
5.1	Alt byggeri i området skal udformes således, at områdets markante præg af ældre GTO-typehuse bevarer. Se også 6.2.	5.1	Immikkoortup GTO-typehusenik ilisarnaateqamera sanaartormi najoqqutari-neqassaaq. Aamma takuuk 6.2.
5.2	Alle boliger skal fremstå i 1.5 etage med 45 grader taghældning og facader vinkelret og parallel med Skivevej. Tage må ikke udføres med valm eller kviste.	5.2	Illut tamarmik 1.5-nik etageaqassapput, qaliai 45 gradinik uingassuseqassallutik illullu isuisa Skivevej malissavaat. Qaliat teqqquliussanngillat aniinganertaqassan-natillu.
5.3	Ydervægge skal være med udvending beklægning af træ. Tage skal dækkes med sort/grå tagpap.	5.3	Illut silataat qisuussapput. Qialllu qaavi qernertumik imaluunniit qasertunik pappi-alarsuaqassapput.
5.4	Vinduerne skal i størrelse, antal og udformning tilpasses til vinduerne i de ældre GTO-typehuse (type 67). Se også 6.4	5.4	Igalaa angissutsimikkut, amerlassutsimikkut ilusimikkullu GTO-typehusinut nutaannginnermut assingusuussapput. Aamma takuuk 6.4.
5.5	Kommunalbestyrelsen kan derovre fastsætte nærmere regler for materialevalg og farvesammensætning af udvendige bygningssider og tagflader.	5.5	Taakkua saniasigut kommunalbestyrelse illut silataasa qaaliaasalu sunik sananeqarnissaat qanorlu qalipaasersorneqarnissaat pillugit malittarisassiorsinnaavoq.
5.6	Skiltning og reklamering må kun finde sted med kommunalbetyrelsens tilladelse i hvert enkelt tilfælde.	5.6	Kommunalbestyrelse pisoqalemerit tamaasa akuersiteqqaarlugu aatsaat allagartarsuarnik ussassaarutinillu nivinngaasoqarsinnaavoq.
6	Bevaringsinteresser	6	Eriagisariaqartut
6.1	Lokalplanområdet er med baggrund i den overordnede Landsplanlægning udpeget som et af de bevaringsværdige områder i Qasigianguit.	6.1	Immikkoortoq pilersaarusiortartar-tunit Qasigianguani eriagisariaqakkat ilaattut aalajangigaavoq.
6.2	Enhver ombygning, udvidelse eller nyopførelse skal ske med et vidtgående hensyn til bevarelsen af områdets markante præg af ældre GTO-typehuse fra 60'erne og 70'erne.	6.2	Allannortiterinerit, allilerinerit nutaamilunniit sanaartormerit tamarmik GTO-typehusit 60-ikkunneersut 70-ikkunneersullu immikkoortup ilisarnaatai assigikannerlugit ilusilerneqartassapput.

<p>6.3 Ingen bygning i området må nedrives, ombygges, udvides eller nyopføres uden kommunalbestyrelsens godkendelse af, at der tages tilstrækkeligt hensyn til bevaringsinteresserne.</p>	<p>6.3 Illu immikkoortumiittoq ataaserluunniit isatemeqarsinnaananilu, allannortiterneqarsinnaananilu, allilernerqarsinnaangilaq imaluunniit nutaamik illuliortoqarsinnaangilaq eriagisariaqakkat malinneqarneri pillugit kommunalbestyrelse akuersiteqqaartinnagu.</p>
<p>6.4 Ældre dobbeltsprossede vinduer må kun udskiftes med nye vinduer med sprosser. Ved udskiftning af vinduer uden sprosser skal der skiftes til enkeltsprossede termovinduer.</p>	<p>6.4 Igalasserfiit nutaanngitsut illuttut marlunnik qanattallit taamaallaat nutaanik qanattalinnik taarserneqarsinnaapput. Igalaat qanattaqanngitsut taarserneqassappata ataatsimik qanattalinnik taarserneqassapput.</p>
<p>7 Veje, stier, parkering</p>	<p>7 Aqquserngit, aqqusineeqqat biilillu unittarfii</p>
<p>7.1 Området vejbetjenes af primærvejene Skivevej og Gl. Kirkevej, samt sekundærvejene Akugdliit Aqq., Ikamiut aqq. Ilimanap aqq. og Qutdligssat aqq. I planen forlænges Gl. Kirkevej til Qutdligssat aqq. Se oversigtskort s. 4.</p>	<p>7.1 Immikkoortumi aqquserngit annerit ukuppuput: Skivevej aamma Gl. Kirkevej, minnerillu makkuullutik: Akugdliit aqq. Ikamiut aqq., Ilimanap aqq. kiisalu Qutdligssat aqq.. Gl. Kirkevej Qutdligssat aqqusernata tungaanut tallineqarmissa pilersarusiamiiippoq. Nunap assinga qup. 4-amiittoq takuuk.</p>
<p>7.2 Ved Tæt/Lav bebyggelse etableres én parkeringsplads til hver tredje ny bolig i nær tilknytning til boligerne. Ved åben lav (En-og Tofamiliehuse) etableres mindst en parkeringsplads til hver ny bolig, i nær tilknytning til denne. Parkeringspladsen skal være færdiggjort inden boligen tages i brug.</p>	<p>7.2 Eqimasunik pukkitsunik inissialiorfiit eqqaanni illut pingasukkaarlugit biilinet unittarfeqassaaq. Siamasissunik pukkitsunik (illut ataasiakkaat affarleriillu) sanaartorfinni ikinnerpaamik illut nutaat tamarfik biilunik unittarfeqassapput. Illut iserterfigineqartinnagit biilit unittarfii inerlugit suliarineqareersimassapput.</p>
<p>7.3 Parkeringspladser til boliger i byggefeltet etableres i tilslutning til vej, kørespor.</p>	<p>7.3 Biilit unittarfii inissianut sanaartorfissiamiittuunnut atasut aqqusineeqqanut attaveqassapput.</p>
<p>7.4 Langs forlængelse af Gl. Kirkevej samt den kommende katastrofevej udlægges et kommunekationsbælte på 10 m fra vejmidte. Kommunekationsbæltet skal anvendes til vejeanlæg, og tekniske formål.</p>	<p>7.4 Attavilersuutit Gl. Kirkevejip tallissutaa aamma mittarfittaassap tungaanut aqqusiniassaq sinerlugu inissinneqassapput aqquserngup qeqqaniit 10 meterinik ungasissusilimmi. Attavilersuutit tassaapput aqqusineranut teknikimullu atorlut ledninginullu.</p>

8 Afvanding og tekniske anlæg	8 Kussiornerit teknikinullu atortut
8.1 Tekniske forsyningsledninger til nybebyggelse kan fremføres til lokalplanområdet i det udlagte kommunikationsbælte langs forlængelse af Gl. kirkevej. jf. 7.4	8.1 Ledningit illut nutaat teknikikkut pilersorneqarnerinut atortut Gl. Kirkevejip tallissutaa sinerlugu attavilersuuteqarfimmiit pilersaarusiortfimmum attavilerneqarsinnaapput. Takuuk 7.4.
8.2 Langs området's nordøstlige grænse udlægges et 5 m bredtkommunikationsbælte til tekniske formål.	8.2 Immikkoortup avannamut-kangimut killinga sinerlugu attavilersuuteqarfik 5 meteritut silitsigisoq inissinneqassaaq.
8.3 Langs lokalområdets sydøstlige grænse udlægges et kommunikationsbælte til tekniske anlæg (vand og kloak).	8.3 Immikkoortup kujammum-kangimut killinga sinerlugu teknikimut tunngasunut attavilersuuteqarfik (imeq kloak-ilu) inissinneqassaaq.
8.4 De nye kædehusbebyggelser skal tilsluttes hovedkloaken i takt med udbygningen. I samme forbindelse skal undersøges, hvilke muligheder der er for at kloakere lokalområde A10.a.	8.4 Sanaartornerup incriartornera malillugu illut uiguleriiaat kloakkimut attavilerneqartassapput. Tassunga atatillugu immikkoortoq A10a-mi kloakimut attaviliisoqarsinnaanera misissorneqassaaq.
8.5 Resten af lokalplanområdet skal med tiden kloakeres samtidig med hovedkloakering af det øvrige Skivevejområde. I forbindelse hermed skal samtlige nye boliger i området tilsluttes kloak, idet der betales tilslutningsafgift efter de til enhver tid gældende regler.	8.5 Pilersaarusiortfigineqartup sinnera piffissap ingerlanerani Skivevejip kloakilersorneqarnera malillugu kloakimut attavilerneqassaaq. Tassungalu atatillugu illut nutaat tamarmik kloakimut attavilerneqassapput, malittarisassallu sukkulluunniit atuuttut malillugit attavilerneqarnermut akiliutit akilerneqassapput.
8.6 Efter hovedkloakering af lokalområdet skal eksisterende boliger tilsluttes kloak senest ved udstedelse af ny arealtildeling i forbindelse med ejerskifte. Indtil da kan ejeren frit vælge mellem etablering af slamtank eller almindelig renovation.	8.6 Immikkoortoq pilersaarusiortfiusoq kloakimut attavilerneqareerpat illut pioreersut kingusinnerpaamik piginnittuisa nikinnerigut kloakimut attavilerneqassapput. Tamatuma tungaanut illunik pioreersunik piginnittut namminneq aalajangissavaat slamtankeqassanerlutik imaluunniit imaar-takkanik anartarfeqassanerlutik.
8.7 Ingen bygning eller lignende kan forsynes med helårsvand før det pågældende område er tilsluttet hovedkloaknettet.	8.7 Illu sunaluunniillu assigisaa kloakimut attavilersimatinnagu kuuginnartumik imeqarnermut attavilerneqassanngilaq.

<p>8.8 Ledninger skal som hovedregel føres under terræn, men kommunalbestyrelsen kan dispensere herfra, når særlig forhold taler herfor, eller når der sker afdækning på en sådan måde, at anlæggene ikke skæmmer området.</p>	<p>8.8 Ledningit assaallugit inissineqartassapput, kisianni pisariaqartinneqassappat imaluunniit ledningit isumannaatsumik avaangunarsaataanngitsumillu qallerneqassappata nunap qaatigoortinnqarnissaat kommunalbestyrelsep immikkut ittumik akuersissutigisinnaavaa.</p>
<p>8.9 Det påhviler den enkelte bygherre, ejer, lejer og/eller bruger at drage omsorg for at gråt spildvand, som udledes på terræn, ikke vil genere nabobebyggelsen.</p>	<p>8.9 Erngup nunaannarmut igitap sanilinet akornutaannginnissaa sanaartortitsisup, piginnittup, attartortup imaluunniit atuisup isumagisussaavaa.</p>
<p>8.10 Kommunalbestyrelsen kan pålægge ejer, lejer og/eller bruger at afhjælpe evt. gener ved udledning af gråt spildevand på terræn.</p>	<p>8.10 Imeq nunaannarmut igitap ajoqutaappat kommunalbestyrelsep illumik piginnittoq, attartortoq atuisorluunniit iluarseequsinnaavaa.</p>
<p>8.11 Overfladevand, herunder tagvand, må ikke ledes til kloak, men skal bortledes på en sådan måde, at der ikke opstår gener for veje, stier, ubebyggelse arealer eller naboarealer.</p>	<p>8.11 Nunap qaani masak qalianiillu kuserneq kloakimut kuuttinneqassanngillat, allamulli kuuttinneqassapput aqusinermut, nunaminertanut sanaartorfiunngitsunut sanilinullu ajoqutaanngitsumik.</p>
<p>8.12 Det er ikke tilladt et udlede olie, benzin, gifte og lignende, hverken på arealet, i afløbsledninger eller grøfter.</p>	<p>8.12 Olie, Benzina, toqunartut assigisaallu nunaminertanut, kuuffinnulluunniit kussinernulluunniit kuuttinneqassanngillat.</p>
<p>9 Ubebyggede arealer</p>	<p>9 Nunaminertat sanaartorffigineqanngitsut</p>
<p>9.1 Hvor vegetation eller overflade på ubebyggede arealer ødelægges ved byggeri, kørsel eller på anden måde, skal den genetableres.</p>	<p>9.1 Nunaminertani sanaartorfiunngitsut naasut il il. sanaartormermit imaluunniit angallanmermit ajoqusemeqarsimasut iluarseqqinneqassapput.</p>
<p>9.2 Sprængninger og opgravninger i forbindelse med nyanlæg og ledningsføringer må kun ske med kommunalbestyrelsens tilladelse (opgravnings- og sprængningstilladelse).</p>	<p>9.2 Nutaanik sanaartormermit ledninginillu ikkussuinermit atatillugu qaartiterinerit nunamillu assaanerit kommunalbestyrelsep akuersissuteqareerneratigut aatsaat aallartinneqarsinnaapput.</p>
<p>9.3 Indenfor de på kortbilag 1 viste byggefeltter kan kommunalbestyrelsen efter ansøgning herom give en generel, evt. tidsbegrænset, arealtildelelse til indhegning med lavt træhegn, opføres af udhuse, væksthuse, fiskestativer og legeplads etc.</p>	<p>9.3 Sanaartorfissiat Nunap ass. 1-miittut iluanni nunaminertamik atuisinnaanermut pisariaassappat piffissami aalajangersimsumi akuersissuteqarsinnaavoq siunertanut makkununga: Qisunniit ungaluukkianut pukkitsunut, quinutt, naatitsivinnut, ikaanut pinnguarterfinnullu.</p>

9.4	Tilladelse til opførelse af udhuse, drivhuse, hegn og lignende uden for de på kortbilag 1 viste byggefelter, kan efter nærmere retningslinier gives af kommunalbestyrelsen.	9.4	Sanaartorfissiat nunap assingani bilag-1-mi nalunaarsorneqarsimasut avataanni quiliomissamut, naatitsiviliomissamut, ungaluliomissamut assigisaannullu kommunalbestyrelse akuersissuteqarsinnaavoq malittarisassat aalajangersimasut malillugit.
9.5	Terrænet omkring og imellen husene skal reguleres i et sådant omfang, at overfladevand let kan ledes bort og at område let kan holdes ryddeligt.	9.5	Illut akornanni nuna manissarneqassaaq immannerit kuussinnaanngortillugit torersaruminartunngorlugulu.
9.6	Udendørs oplagring må kun indrettes med kommunalbestyrelsens særlige tilladelse.	9.6	Kommunalbestyrelse akuersiteqqaarlugu aatsaat illup silataani ilisaqartoqarsinnaavoq.
9.7	Det påhviler den enkelte bruger af et tildelt areal, at holde dette og dets ubegygnede omgivelser i ryddet og renholdt stand. Udendørs afbrænding må ikke finde sted.	9.7	Kinaluunniit nunaminertamik atuisoq pissaatitaavoq illup eqqaa torersuutillugulu eqqiluitsuutissallugu. Silami ikuallaasorsinnaanngilaq.
9.8	Hundehold er tilladt i området. Kommunalbestyrelsen kan vedtage en særlig plan, hvorefter antal og placering af hundepladser reguleres.	9.8	Immikkoortumi qimmeqarfeqartoqarsinnaavoq. Kommunalbestyrelse immikkut pilersarusiorsinnaavoq qimmeqarfiit ataasiakkaat qanoq amerlatigisunik qimmeqarnissaat sumiinnissaallu pillugit.
10	Foreninger	10	Peqatigiiffiit
0.1	Med henblik på at sikre områdets drift og vedligeholdelse kan kommunalbestyrelsen til enhver tid kræve, at der oprettes en forening med medlemspligt for samtlige indehavere af brugsrettigheder inden for lokalplanens område.	10.1	Immikkoortortap ingerlanneqarnera aserfallatsaalineqarneralu qulakkeerniarlugu peqatigiiffiliortoqarnissaa kommunalbestyrelsep sukkulluunniit piumasarisinnavaa, immikkoortumilu atuisinnaanermik akuersissummik piginnittut tamarmik pingitsoornatik peqatigiiffimmi ilaasortaa-sussaapput.
10.2	Samtidig hermed kan der træffes bestemmelse om foreningens ret og pligt til at forestå etablering, drift og vedligeholdelse af eventuelle fællesarealer og fællesanlæg.	10.2	Tamannalu peqatigalugu peqatigiiffiup pisinnaatitaaffit pissaatitaaffiilu immikkoortumi ataatsimoorussamik atukkanut tunngasut aalajangersarneqassapput, soorlu nunaminertanut imaluunniit illunut ataatsimoorussamik atukkanut tunngasut.
10.3	Foreningens vedtægter skal godkendes af kommunalbestyrelsen	10.3	Peqatigiiffiup malittarisassai kommunalbestyrelsemit akuerineqaaqaartussaapput.

<p>11 Byggemodning og økonomiske vilkår</p>	<p>11 Sanaartuiffissiorneq aningaasartaalu</p>
<p>11.1 Udgiften i forbindelse med etablering af det på kortbilag 1 viste Vejudvidelse fra Gl.Kirkevej til Qutdligssat, samt fremførelsen af hovedkloakken til lokalplannområdet afholdes af det offentlige (Hj.Styret),</p>	<p>11.1 Nunap assingani bilag 1-mi takuneqarsinnaasumi aqqusemgup Gl. Kirkevej-imiit Qutdligssat aqqusemata tungaanut tallineqarnissaa aamma kloakip immikkoortumut pilersaarusiortifigineqartumut tallineqarnissaa pisortat (Nam. Oqartussat) akilissavaat.</p>
<p>11.2 Indenfor hver enkelt arealetildeling på byggefelterne 1-15 afholdes udgifter til den indre byggemodning af brugerretsindehaveren, herunder alle udgifter i forbindelse med tilslutning til vand, el, kloak, grøfter eller anden teknisk forsyning.</p>	<p>11.2 Sanaartorfissiani 1 -15-imiittuni nunaminertanik atuisup atukkap sanaartorfissiorneqarnera akilissavaa, imermut, innaallagissamut, kloakimullu attavilernerit, kussiomerit allallu teknikikkut pilersorneqarnerit tamaasa ilanngullugit atuisup akilissavai.</p>
<p>12 Overdragelse og ophævelse af arealetildeling samt tidsfrister</p>	<p>12 Tunniussineq, atuisinnaanerup atorunnaarsinneqarnera piffissaliisarnerlu</p>
<p>12.1 Overdrages en færdigopført bygning, overgår arealtildelingen til ny ejer efter ansøgning til kommunen herom.</p>	<p>12.1 Illu inerlugu tunniunneqarpat piginnittortaaq kommunimut qinnuteqarnermigut nunaminertamik atuisinnaanermut akuersissummik pissarsissaaq.</p>
<p>12.2 En ubenyttet arealtildeling kan ikke overdrages. Det samme gælder arealtildeling til et påbegyndt, men endnu ikke afsluttet byggeri. Hvis byggeplaner opgives inden et byggeri er færdigt, har indehaveren af arealtildelingen pligt til at meddele kommunalbestyrelsen dette.</p>	<p>12.2 Nunaminertamik atuisinnaaneq atunngitsuugaq allamut tunniunneqarsinnaangilaq. Taamatuttaaq sanaartuukkamut suli iner-neqanngitsumut nunaminertamik atuisinnaatitaaneq allamut tunniunneqarsinnaangilaq. Illu suli ininngitsoq sananeq taamaatiinnarneqarpat nunaminertamik atuisinnaatitaasoq pisussaatitaavoq tamanna kommunalbestyrelsemut nalunaarutigissallugu.</p>
<p>12.3 Bygningsmyndighedens byggetilladelse skal være indhentet og byggeri påbegyndt senest 1 år efter arealtildelingen. Byggeri skal være færdiggjort inden 2 år efter arealtildeling, idet byggeri normalt betragtes som færdiggjort, når bygningsmyndighedens ibrugtagningstilladelse foreligger.</p>	<p>12.3 Nunaminertamik atuisinnaatitaanerup akuerineqarneraniit kingusinnerpaamik ukioq ataaseq qaangiutsinnagu sanaartornissamut akuersissut pissarsiarineqareerlunilu sanaartorneq aallartinneqariissaaq. Nunaminertamik atuisinnaatitaanerup akuerineqarnerata kingoma ukiut marluk qaanngiut-sinnagit sanaartugaq increersimassaaq, sanaartugarlu inertutut isigineqalersarpoq atorneqarsinnaaneranut akuersissut sanaartormermut pisortanit tunniunneqaraangat.</p>

12.4 Såfremt byggeri ikke er påbegyndt 1 år efter arealtildelingen, kan denne dog opretholdes ved forlængelse for et år ad gangen. Ved en evt. tildeling af det berørte areal til anden side skal den nye indehaver af brugsretten stadig overholde lokalplanens bestemmelser for delområdet.

12.4 Nunaminertamik atuisinnaatitaancrup pisisarineraniit ukiup ataatsip qaangiunnerani sanaassaq sulii aallartinneqarsimanngippat akuersissut ukioq ataasiakkaarlugu sivitsomeqarsinnaavoq. Nunaminertaq allamut tunniunneqarpas atuisinnaanermik piginnittortaaq immikkoortumut pilersaarusiami aalajangersakkat malillugit ilior-nissamut pisussaataalissaaq.

13 Akuerineqarnerata atsiornera

- 13.1 Pilersaarusiaq Qasigiannguani Kommunalbestyrelsemit akuerineqarpoq ulloq 12/9 -1995.

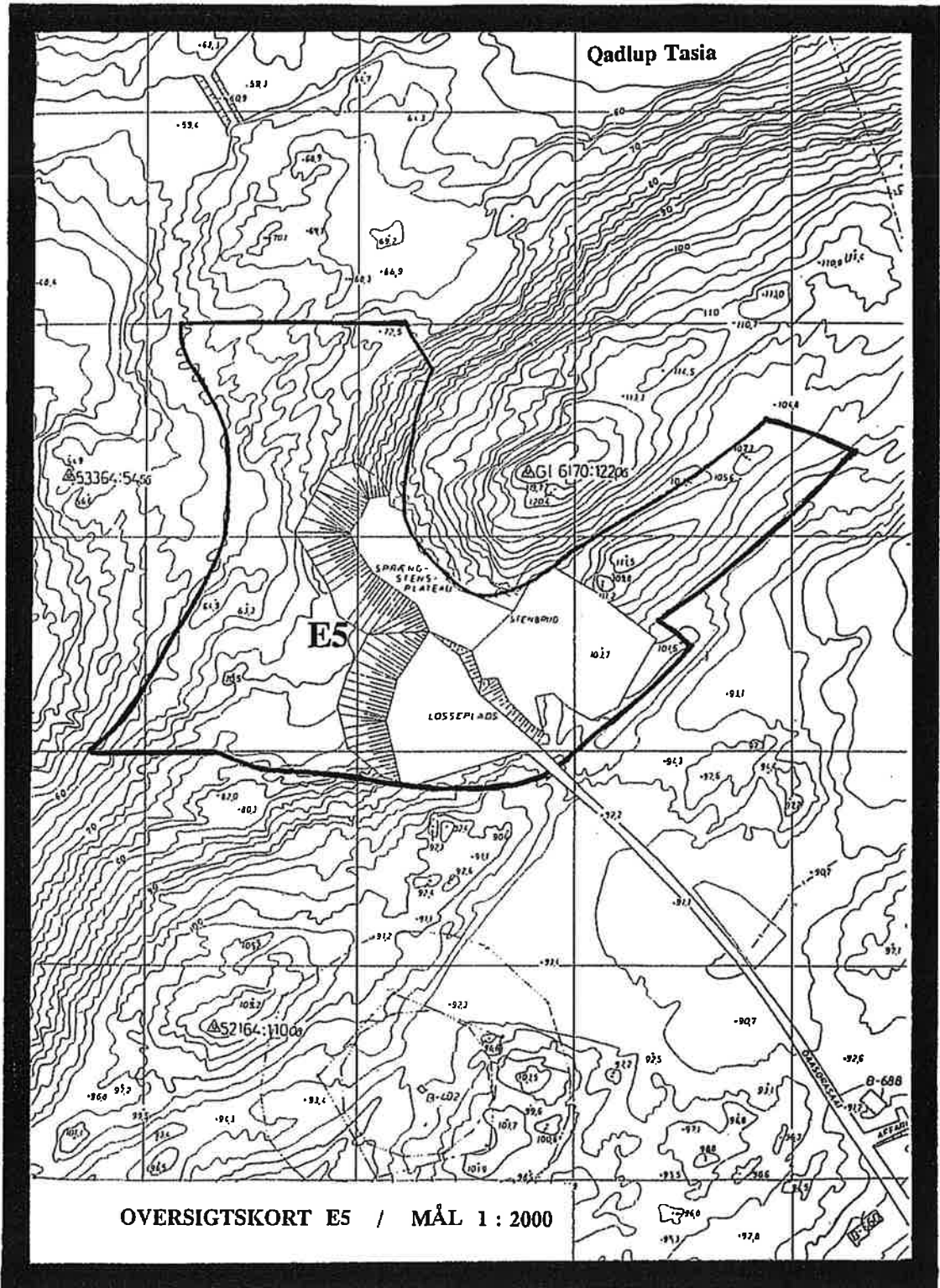
13 Vedtagelsepåtegning

- 13.1 Således vedtaget af kommunalbestyrelsen for Qasigiannguut kommune den 12/9-1995


Ingvar Lundblad
Borgmester

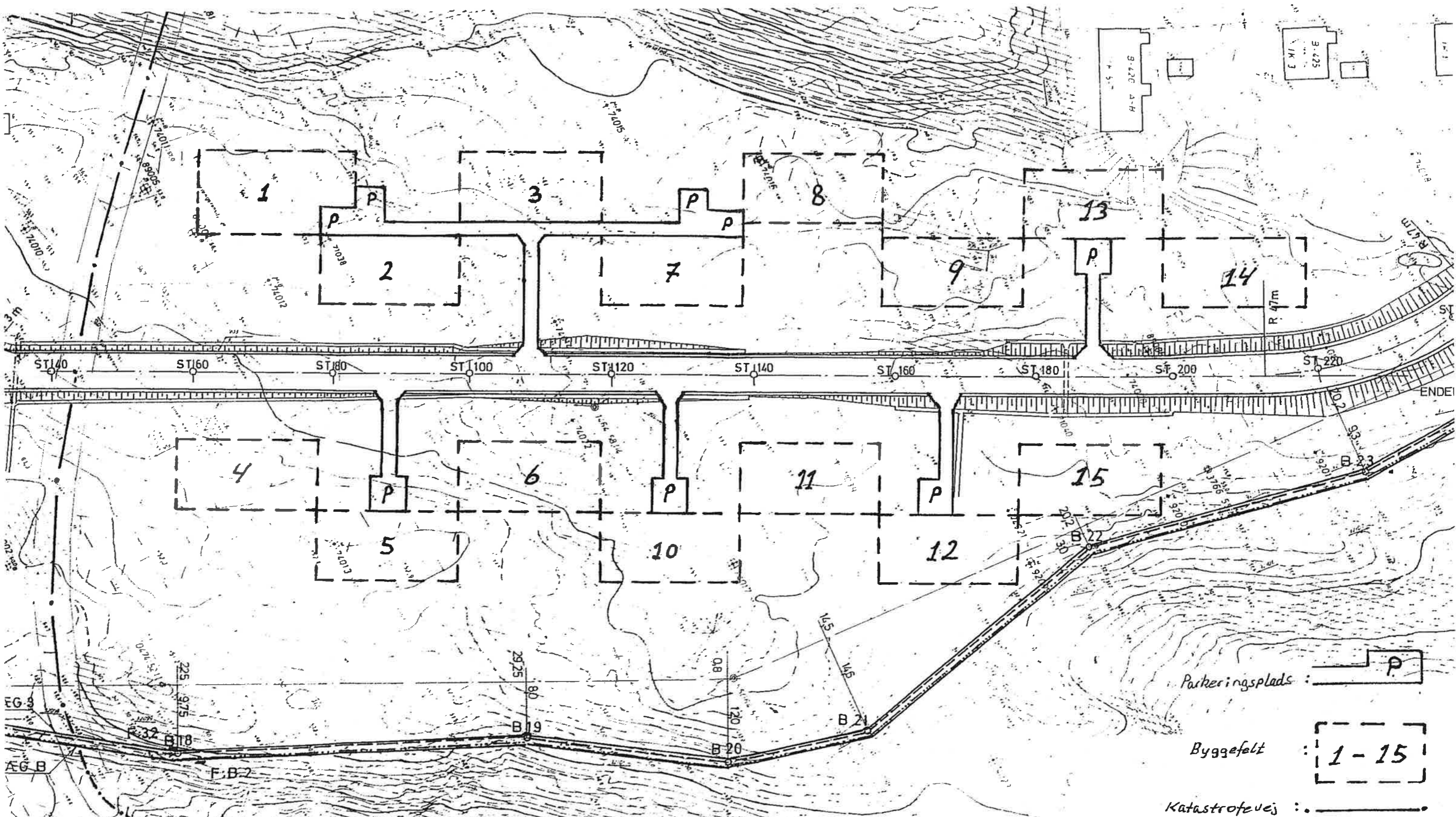
/


Ivan Falck Petersen
Kommuneingeniør



NUNAMINERTAQ SULIFFEQARFTUSOQ
ERHERVSOMRÅDE

QASIGIANGUIT KOMMUNIAT
APRIL 1996



K'ASIGIANGUIT KOMMÛNIAT TEKNISK FORVALTNING - BOX 113 - 3951 CHRISTIANSHÅB - 45277		KOMMUNEINGENIØREK'ARFIK 3951 CHRISTIANSHÅB - 45277	
	SAG:	PILERSAARUT / LOKALPLAN A10. KORTBILAG 1 (SAMT ILLUSTRATIONSSKITSE)	
	TEGN. NR.:		
J. NR.:	DATO:	MÅL:	PROJ./TEGN.:
16.04/A10	10/4-95	1:500	IFP
	REV.:		REV.: