

AASIAAT KOMMUNEAT

KOMMUNEPLANTILLÆG NR 4

OPFØRELSE AF SERVICEHUS I KITSISSUARSUIT - MAJ 1997

1. INDLEDNING

1.1 Kommuneplantillæg nr. 4 og lokalplan nr. 1 i Kitsissuarsuit

Hermed fremlægger Aasiaat kommunalbestyrelse det endeligt vedtagne "tillæg nr. 4 til Aasiaat Kommuneat, Kommuneplan 1993-2005". Kommuneplantillæget indenbærer en justering af den godkendte kommuneplans afgrænsning af arealer til fælles formål i Kitsissuarsuit.

Kommuneplantillæget er udarbejdet i tilknytning til lokalplan nr. 1 i Kitsissuarsuit.

Da lokalplanområdet ikke er omfattet af kommuneplanen, og lovgivningen indeholder krav om, at lokalplaner ikke må indeholde bestemmelser, der strider mod den overordnede kommuneplanlægning, har kommunalbestyrelsen udarbejdet nærværende kommuneplantillæg til justering af kommuneplanens udlæg af arealer i kitsissuarsuit, således at der sikres overensstemmelse mellem kommune- og lokalplanlægningen.

1.2. Offentliggørelse

I henhold til Hjemmestyrets Bekendtgørelse nr. 23 af 18. november 1992 om arealanvendelse og planlægning skal ændringer af kommuneplanen offentliggøres i mindst 6 uger, når ændringerne gennemføres i tilknytning til en lokalplan. på den baggrund har Aasiaat kommunalbestyrelse fremlagt forslag til kommuneplantillæg nr. 4 i perioden:

den 29.12.1995 – den 12.02. 1996

Kommuneplantillæget var desuden tilsendt landsstyret.

Kommunalbestyrelsen modtag ingen bemærkninger til forslaget i indeværende periode, hvorfor det kan endelig godkendes.

Kommuneplantillæget vil herefter blive forelagt for landsstyret med henblik på godkendelse.

2. REDEGØRELSE, VEDTÆGTSKORT OG VEDTAGELSESPÅTEGNING

2.1. Aasiaat Kommuneat, Kommuneplan 1993-2005

Aasiaats godkendte kommuneplan indeholder en bygdeplan for Kitsissuarsuit. Heri er bygdens centrale område reserveret til fælles formål for at sikre bedst mulig tilgængelighed til eksisterende og fremtidige servicefunktioner.

Det er endvidere forudsat, at fremtidig bebyggelse placeres og udformes med hensyntagen til den eksisterende bebyggelse. Det vil sige 1 og 1,5 etages længehuse i traditionel grønlandsk byggestil med tagpapdækning og malede træfacader.

2.2. Ændring af kommuneplanen

En nærmere vurdering af byggemulighederne i bygden resulterede i et ønske om at placere servicehuset på en svag forhøjning i terrænet umiddelbart uden for det område, der i kommuneplanen var udlagt til fælles formål. For at sikre en øget rummelighed i bygdeplanen for servicefunktioner og for at udnytte den aktuelle byggemulighed, har kommunalbestyrelsen ønsket at gennemføre en justering af bygdeplanens arealudlæg til fælles formål.

2.3. Vedtægtskort

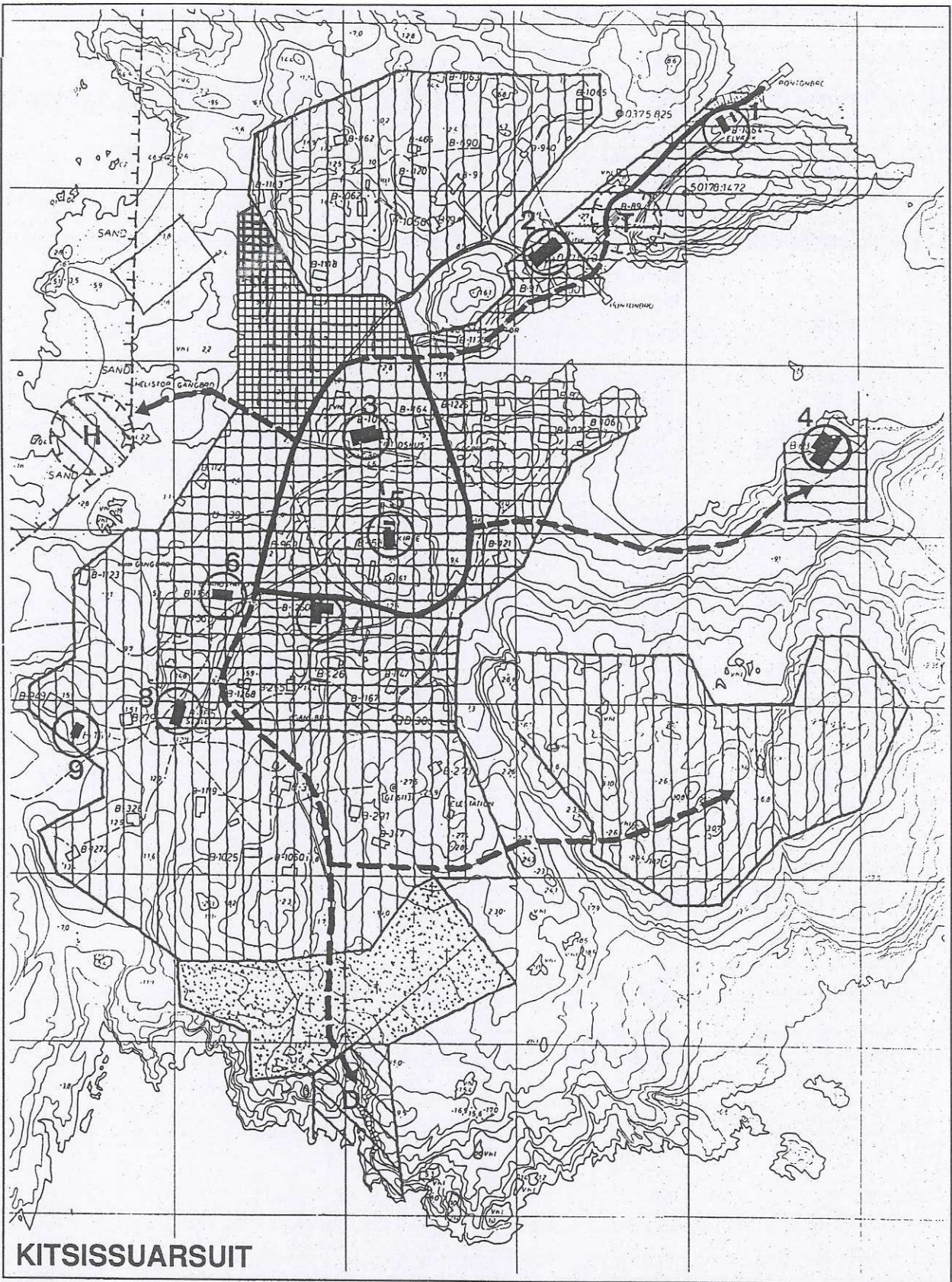
Ændringen af bygdeplanens arealudlæg fremgår af omstående kortbilag.

2.4. Vedtagelsespåtegning

Nærværende "Tillæg nr. 4 til Aasiaat Kommuneat, Kommuneplan 1993-2005" er endeligt vedtaget af Aasiaat kommunalbestyrelse den 1997.

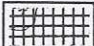
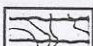
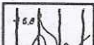

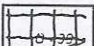
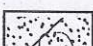
Borgmester
Ane Hansen

Kommuneingeniør
Jens Romerdahl

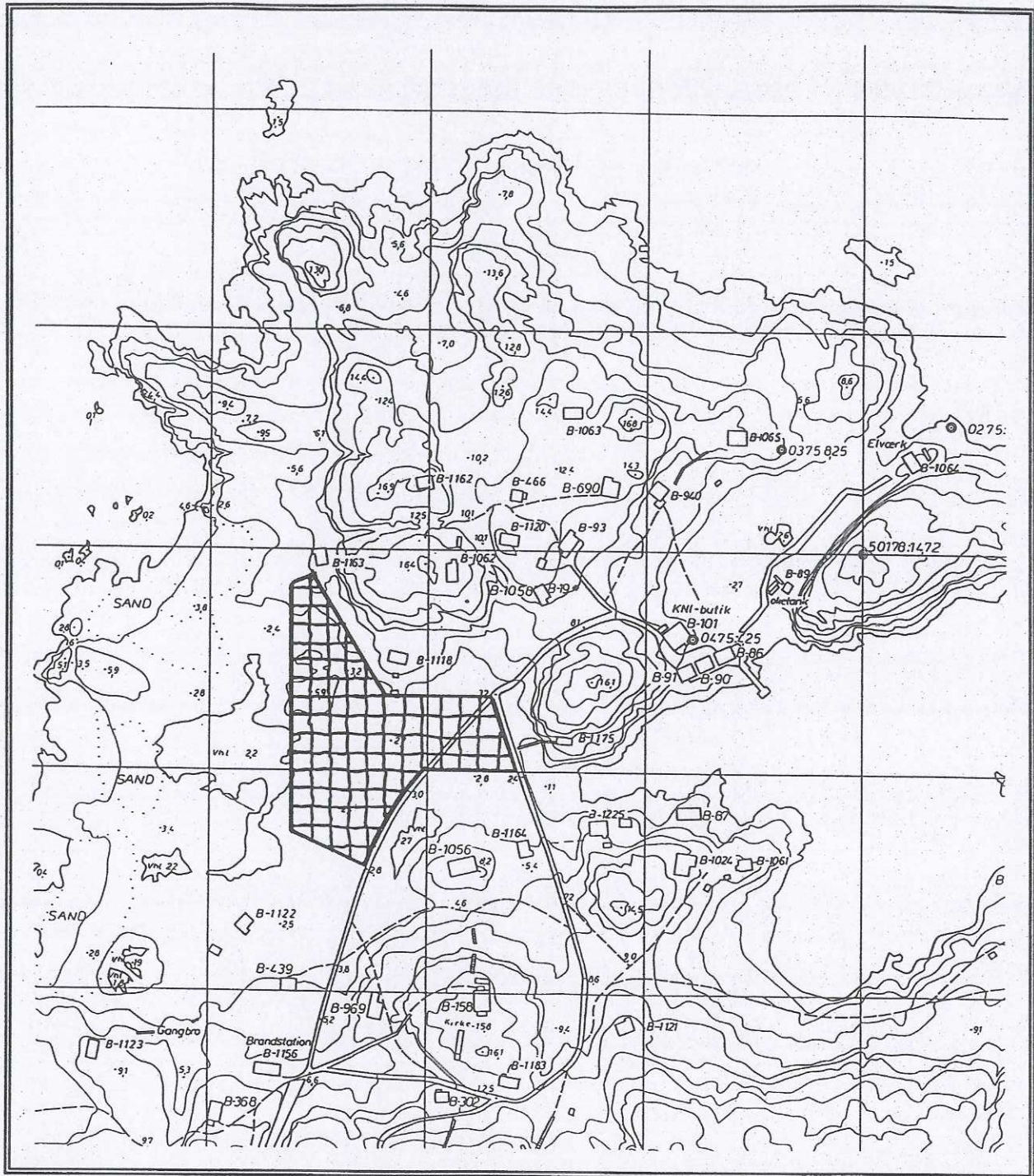


KITSISSUARSUIT

Tillæg nr. 4 til "AASIAAT KOMMUNEAT KOMMUNEPLAN 1993 - 2005"

	Udvidelse af areal til fælles formål		Havne- og erhvervsformål
	Boligformål		Særlig anvendelse
	Fælles formål / service		Friholdt

1:3.000



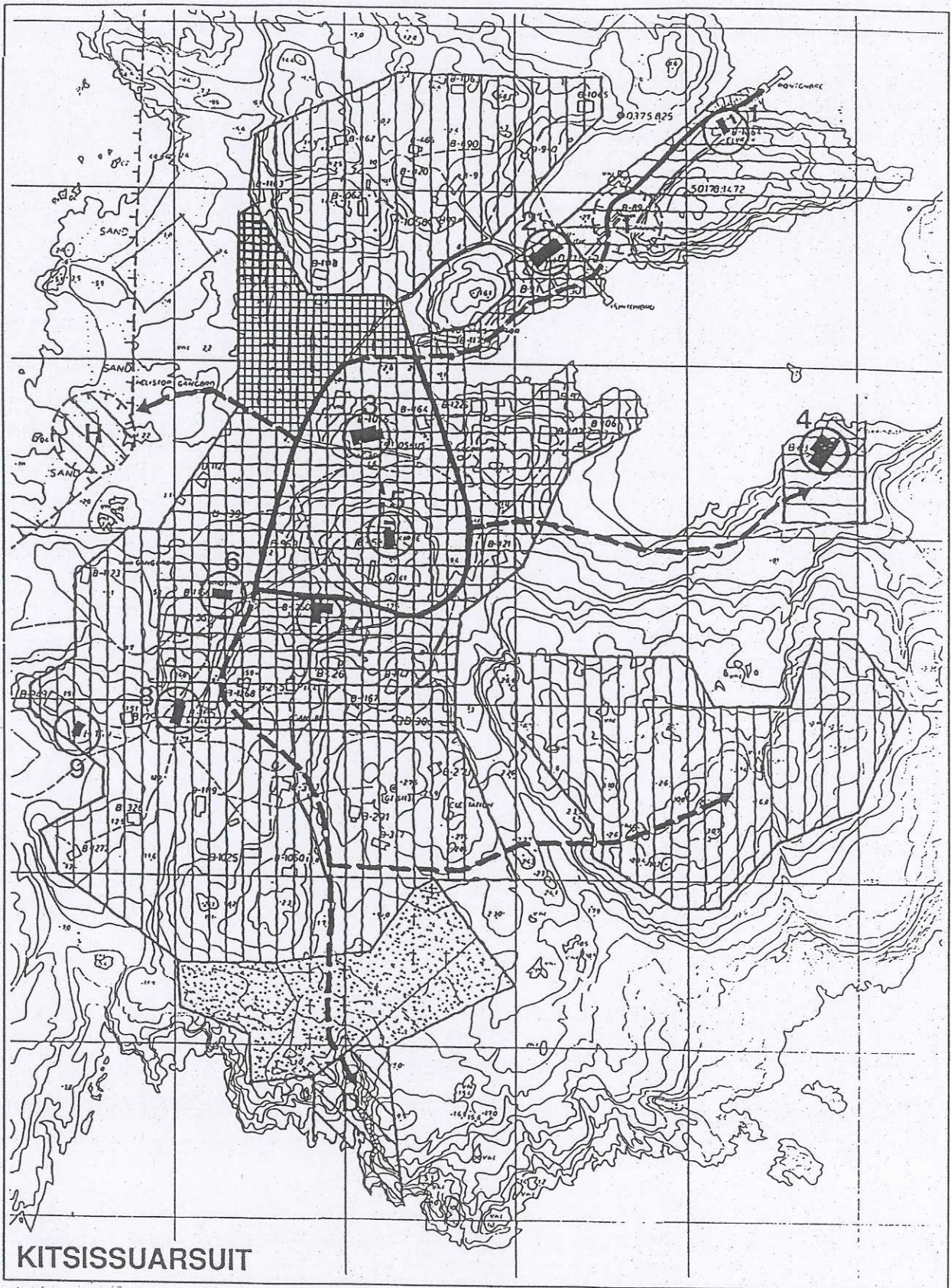
AASIAAT KOMMUNEAT

KOMMUNEMUT PILERSAARUSIAMUT ILASSUT NR. 4

KITSISSUARSUNNI ILLU SULLLIVILIONEQ – MAJ 1997

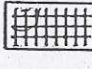
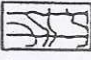
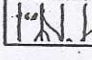

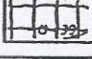

su̇t misissussuaat aalajangiiffigalugulu pilersaarusiarnut
siunnersuummi allannguisoqassanersoq pilersaarusiap inaarutaasu-
mik akuerineqannginnerani.

Tamatuma kingorna kommunemut pilersaarusiarnut ilassut Naalakker-
suisunut saqqummiunneqassaaq akuerineqarnissaa siunertaralugu.



KITSISSUARSUIT

Kommunemut pilersaaruseriamut ilassut nr. 4

	Ataatsimut atugassanut nunaminertamik alliliineq		Umiarsualivinnut inuitissarsiornermullu atugassat
	Illuliorfissat		Immikkut atugassat
	Ataatsimut atugassat		Sanaartorfigequsaangitsut

1:3.000