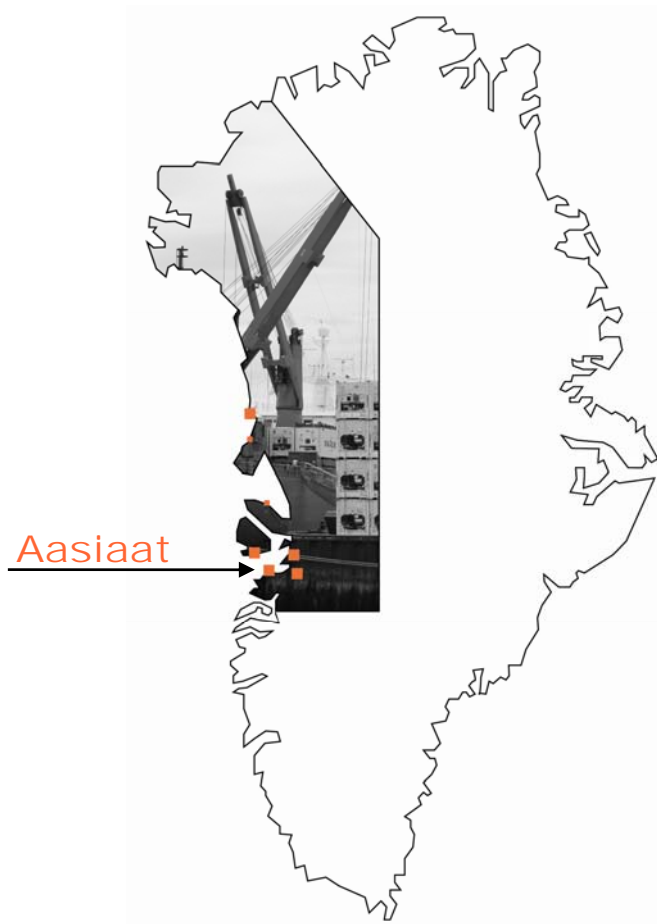


AASIAAT



TAPILIUT NR. 17

AASIANNUT KOMMUNIP PILERSAARUTAA 1993-2005 TAPILIUTIT ILANNGULLUGIT

TILLÆG NR. 17

KOMMUNEPLAN 1993-2005 FOR AASIAAT MED TILLÆG

Imm. ilaanut pilersaarutit pingaarnertut annikitsortalersukkanillu malittarisassartallit makkununga:
Delområdeplaner med overordnede og detaljerede bestemmelser for:

B17 AAS1000

B18 AAS1000

C3 AAS1000

Malittarisassiat pingaarnerit makkununga:

Overordnede bestemmelser for:

A25 AAS1000

B19 AAS1000

B20 AAS1000

C15 AAS1000

IMARISAI

NASSUIAAT	63
Ullumikkut immikkoortortap ilaa	63
Imm. ilaata avatangiisui.....	63
Kommunip pilersaarutaanut tapiliutip imai	63
Pilersaarusionernut allanut attaviit	65
MALITTARISASSIAT PINGAARNERIT	66
§ 1 Siunertaq.....	66
§ 2 Immikkoortortap killeqarfia	66
§ 3 Atorneqarnera.....	66
§ 4 Sanaartukkat suussusaat, annertussusaat inissiffiilu	67
§ 5 Inissaqassutsip sinnera	67
§ 6 Eqqissisimatitat imlt. eriagisariiallit	67
§ 7 Isumannaallisaaviit.....	67
§ 8 Angallannermut tunngasut.....	67
§ 9 Illoqarfimmik nutarsaaneq aamma piiaaneriit	68
§ 10 Sanaartukkat pilersititerneri.....	68
§ 11 Malittarisassat immikkut ittut.....	68
MALITTARISASSIAT ANNIKITSORTALERSUKKAT ..	69
§ 12 Sanaartukkat inissisimaffii	69
§ 13 Sanaartukkat silatimikkut isikkui	69
§ 14 Aqquserngit, aqquteeqqat biilillu uninngasarfiit	70
§ 15 Sanaartorfiumngitsut sunngiffimmilu sukisaarsarfiit	71
§ 16 Ledningit attaveqarfii	71
§ 17 Qammaqqutit	72
§ 18 Sanaartukkat avatangiisaasalu atatiinnarnissaat	72
§ 19 Pinnortitamik eriaginninnermut pissutsit.....	72
§ 20 Nunatamik atuinermi pissutsit.....	72
§ 21 Ataatsimut aamma teknikkimut ingerlatsiviit.....	72
§ 22 Peqatigiiffiit aningaasaqarnermilu pissutsit.....	73
§ 23 Avatangiisinut tunngasut	73
§ 24 Innaallagissamik annikitsumik atuinermik sanaartorneq	73
§ 25 Aalajangersakkat immikkut ittut	73
ILANNGUSSAQ 1 Atorneqarnera.....	74

INDHOLD

REDEGØRELSE	63
Delområdet i dag	63
Delområdets omgivelser	63
Kommuneplantillæggets indhold	63
Forhold til anden planlægning	65
OVERORDNEDE BESTEMMELSER.....	66
§ 1 Formål.....	66
§ 2 Områdets afgrænsning	66
§ 3 Anvendelse	66
§ 4 Bebyggelsens art, omfang og placering	67
§ 5 Restrummelighed.....	67
§ 6 Fredede eller bevaringsværdige træk	67
§ 7 Sikkerhedszoner.....	67
§ 8 Trafikbetjening	67
§ 9 Byfornyelse og sanering	68
§ 10 Udbygningstakt.....	68
§ 11 Særlige bestemmelser	68
DETALJEREDE BESTEMMELSER.....	69
§ 12 Bebyggelsens placering	69
§ 13 Bebyggelsens ydre fremtræden.....	69
§ 14 Vej-, sti- og parkeringsforhold.....	70
§ 15 Friarealer og fritidsanlæg.....	71
§ 16 Ledningsforhold.....	71
§ 17 Belysning	72
§ 18 Bevaring af bebyggelse og nærmeste omgivelser	72
§ 19 Naturbeskyttelsesforhold	72
§ 20 Jordbrugsforhold.....	72
§ 21 Fællesanlæg og tekniske anlæg.....	72
§ 22 Foreninger og økonomiske forhold.....	73
§ 23 Miljøforhold.....	73
§ 24 Lavenergibebyggelse	73
§ 25 Særlige bestemmelser	73
BILAG 1 Anvendelse	74

NASSUIAAT

ULLUMIKKUT IMMikkoORTORTAP ILAA

Immikkoortortaq Aasiaat qeqqani Wille Brandsevej eqqaani manikannersumi inissisimavoq, katillugit 3,3 ha-it missaannik angissuseqarluni.

Ullumikkut immikkoortortap kitaa'tungaata iluaniippoq pisiarisartakkanik pisiniarfeeraq.

Immikkoortortap ilaata kangia'tungaa sanaartorfiungilaq, taamaallaat qimmit pitussimasat tamaaniillutik, inissallu sinneraa 2,5 ha-it missaat.

IMM. ILAATA AVATANGIISUI

Immikkoortortaq avannamut kujammullu immikkoortortanut sanaartorfigeqqusaanngitsunut pioreersunut killeqarfeqarpoq – D19 (sanaartorfigeqqusaanngitsoq aamma iliveqarfik) aamma D3 (sunngiffimmi ingerlatsivik).

Immikkoortortap qanimut avatangiisuisa sinneriniippit inissiaqarfiit – immikkoortortallu inissianut siunertanut atugassiat.

KOMMUNIP PILERSAARUTAANUT TAPILIUTIP IMAI

Atorneqarnera

Kommunip pilersaarutaanut tapiliutip immikkoortortap qitiusoqarfimmi siunertanut atornissaa aalajangersarppaa.

Kommunip pilersaarutaanut tapiliut immikkoortortap aqutsisoqarfinnut, kulturimut, sunngiffimmut ilinniagarqarnermullu sullissivinnut, inooqatigiinnermi atuuffinnut plejhjemminullu, kiisalu pisiniarfinnut namminersuutitut sullissinernut aamma akunnittarfinnut neriniartarfinnullu atorsinnaanissaanut periarfissivoq. Immikkoortortap iluani suliffeqarfiup ingerlanneqarnissaanut pisariartartinneqaraangat illunuk ataasiakkaanik iluarsaassisoqarsinnaavoq.

Sanaartukkat suussusaat

Immikkoortortap iluani suliffinnut attuumatillugit pisiniarfittut, sullissivittut pisortanilu aqutsisoqarfit, kiisalu ilioqqakkatut toqqorsivittullu atugassianik nutaanik sanaartortoqarsinnaavoq.

Sanaartukkat inissiatut atorneqarsinnaapput inuussutisarsitutitut sullissivinnullu atatillugu pigaangata.

Mittarfiup eqqaani ingerlaviup nallarissup ataani sanaartukkat ingerlatsiviillu malittarisassiat, mittarfimmut akimmiffeqanngitsumik mikkiartortarfinnik isumannaarisut ataqqissavaat.

REDEGØRELSE

DELOMRÅDET I DAG

Området er beliggende ved Wille Brandtsvej centralt i Aasiaat i et forholdsvist fladt terræn og omfatter i alt ca. 3,3 ha.

Inden for det vestlige del af området ligger i dag en mindre dagligvarebutik.

Delområdets østlige del er ubebygget, bortset fra hundehold, og der er en rest-rummelighed på ca. 2,5 ha.

DELOMRÅDETS OMGIVELSER

Området grænser i nord og syd op til eksisterende friholdte områder - hhv. D19 (friareal og kirkegård) og D3 (fritidsanlæg).

I områdets øvrige nære omgivelser findes boligområder - og områder udlagt til boligformål.

KOMMUNEPLANTILLÆGGETS INDHOLD

Anvendelse

Kommuneplantillægget fastlægger områdets anvendelse til centerformål.

Kommuneplantillægget åbner mulighed for, at området kan anvendes til administration, kultur-, fritids- og undervisningsinstitutioner, sociale funktioner og plejehjem, samt butikker, privat service og hotel og restaurant. Inden for området kan der indrettes enkelte boliger, hvor det er nødvendigt for virksomhedens drift.

Bebyggelsens art

Inden for området kan der opføres ny bebyggelse i form af butikker, institutioner og offentlig administration, samt oplag og lagerfaciliteter i tilknytning til virksomhederne.

Bygninger kan anvendes til beboelse, når det sker i tilknytning til erhverv og institutioner.

Under horisontalfladen omkring lufthavnen skal bebyggelse og anlæg respektere bestemmelserne, der sikrer den fri indflyvning til lufthavnen.

Tamakku saniatigut kommunip pilersaarutaanut tapiliut sanaartukkat ilusilersornerinut, ilanngullugillu annertusutsinut, qaliat ilusaannut aamma atortussianik toqqartuinernut, kiisalu allagartalersuinut nassiussallu puuinik inissitsiterinernut malittarisassianik imaqarpoq.

Immikkoortortap pilersaarusiortfiunera

Immikkoortortap ilaa ataani takutinneqartutut immikkoortortanut annikitsortalersukkat pingasunut, C3.1-imut, C3.2-mut aamma C3.3-mut immikkoortiterneqarpoq.

Sanaartukkat nutaat, kiisalu ingerlatsiviliornerit, biilini inissiisarfiit il.il. sanaartorfissatut aalajangersakkat iluini pisinnaapput.

Sanaartukkat nutaat inississapput illoqarfiup ilaani sanaartoriaaseq immikkuullarissaq/qaliat sammivii ingerlanneqartuallugu. Taamaattumik sanaartukkat nutaat kangimut-kimmuut sammiveqartillugit inissinneqassapput.

Angallannermik isumaginninneq

Immikkoortortaq Wille Brandsvejimit aqquserneqassaaq. Tamatuma iluani aqquserngit nutaat aalajangersagaapput, taakku sanaartorfinnik ataasiakkaanik angallannermik isumaginninnissamik isumannaarissallutik.

Sanaartukkanut atatillugu biilini inissiiveqassaaq.

Kommuneplantillægget indeholder desuden bestemmelser for udformningen af bebyggelse, herunder omfang, tagformer, og valg af materialer, samt skiltning og containeropstilling.

Områdets disponering

Delområdet opdeles i tre detailområder, som vist på neden for C3.1, C3.2 og C3.3

Ny bebyggelse, samt etablering af anlæg, parkering mv. kan ske inden for de fastlagte byggeområder.

Ny bebyggelse skal placeres, så bydelens karakteristiske bebyggelsesmønster/kipretning videreføres. Ny bebyggelse skal derfor placeres med en øst-vestgående orientering.

Trafikbetjening

Området skal vejbetjenes fra Wille Brandsvej. Der er fastlagt nye interne veje, der sikrer trafikbetjeningen af de enkelte byggeområder.

Parkering skal ske i tilknytning til bebyggelse.



Annikitsortalersukkatut immikkoortortat ilanngullugit imm. ilaa C3 | Delområde C3 med detailområder

PILERSAARUSIORNERNUT ALLANUT ATTA-VIIT

Aasiaat Kommunianut pilersaarut 1993-2005

Kommunip pilersaarutaanut tapiliut manna Aasiaat Kommunianut pilersaarut 1993-2005-imi pingaarnertut ilusiliussamat naapertuuppoq.

Kommunip pilersaarutaanut tapiliummiippoq imm. ilaa pioreersaq C3.

Pilersaarusiorneq nunaminertanillu atui neq pillugit Inatsisartut inatsisaat nr. 17, 17. november 2010-meersaq najoqqutaralugu imm. ilaa C3-mut malittarisassianik pingaarnernik aamma annikitsortalersukkanik nutaanik suliaqartoqassaaq.

Kommunip pilersaarutaanut tapiliummit matuminnga manna tikillugu immikkoortortaq C3-imut sinaakkusii-sutut malittarisassiat atuussimasut atorunnaarput, kommunip pilersaarutaanut tapiliummit matuminnga taarserneqarlutik.

Illoqarfiup ilaanut pilersaarutaasimasut

Immikkoortortamat siusinnerusukkut illoqarfiup ilaanut pilersaarusiortoqarsimanani luunniit imm. ilaanut pilersaarusiortoqarsimanngilaq.

FORHOLD TIL ANDEN PLANLÆGNING

Aasiaat Kommuneplan 1993-2005

Dette kommuneplantillæg er i overensstemmelse med hovedstrukturen for Kommuneplan 1993-2005 for Aasiaat.

Kommuneplantillægget omfatter det eksisterende delområde C3.

For delområde C3 udarbejdes der nye overordnede og detaljerede bestemmelser, i henhold til Inatsisartutlov nr. 17 af 17. november 2010 om planlægning og arealanvendelse.

Med nærværende kommuneplantillæg udgår de indtil nu gældende rammebestemmelser for område C3 og erstattes af dette kommuneplantillæg.

Tidligere lokalplaner og kommuneplantillæg

Der er ikke tidligere udarbejdet lokalplan eller delområdeplan for området.

MALITTARISASSIAT PINGAARNERIT

Tullinnguuttumi Pilersaarusionerq aamma nunaminertat atorneqartarnerat pillugit Inatsisartut peqqussutaat nr. 17, 17. november 2010-meersoq naapertorlugu kommunip pilersaarutaanut tapiliummi matumani immikkoortortap ilaanut malittarisassiat pingaarnerit annikitsortalersukkallu Kommunalbestyrelsisp aalajangersarpai.

Oqaasertat *uingasunik* ilusillit malittarisassanik nassuiaa-
nermik takussutissiinermillu siunertaqarput. Oqaasertat
uingasunik allassimasut malittarisassatut paasineqassan-
ngillat taamaattumillu unioqqutinneqartussaanningsutut
isigineqassanatik.

§ 1 Siunertaq

- 1.1 Kommunip pilersaarutaanut tapiliutip siunertarai;

imm. ilaa C3-p qitiusoqarfimmut siunertanut atorne-
qarnissaata aalajangersarnera, aamma

sanaartorfissat annertussusiinut inissaannullu, kiisalu
sanaartukkat isikkuinut malittarisassianik aalaja-
ngersaanissaq.

§ 2 Immikkoortortap killeqarfia

- 2.1 Imm. ilaa C3 Ilanngussaq 1-mi takutinneqartut
killeqarfeqarpoq. Immikkoortortamiippoq nunami-
nertaq 3,3 ha. miss./ 33.300 m²-inik angissusilik.
- 2.2 Immikkoortortaq Ilanngussaq 1-imi takutitatut ann.
imm. C3.1-imut, C3.2-mut aamma C3.3-mut im-
mikkoortinneqarpoq.
- Ann. imm. C3.1 2.700 m²-it miss. angissuseqarpoq.
- Ann. imm. C3.2 17.300 m²-it miss. angissuseqarpoq.
- Ann. imm. C3.3 13.300 m²-it miss. angissuseqarpoq.

§ 3 Atorneqarnera

- 3.1 Immikkoortortap atorneqarnera makkununga aala-
jangersarneqarpoq:
- Qitiusoqarfimmi siunertat, atugassanik pisiniarfiit,
pisortat namminersortullu sullissinerisa, akunnittar-
fiit, neriniartarfiit, kiisalu pisortat aqutsisoqarfiisa
sullissiviisalu, soorlu plejehjemmitut ilusillit iluini.
 - Suliffeqarfimmut sullissivinnullu attuumatitanik i-
nissiaqarnermut siunertat.
- 3.2 Immikkoortortap ilaata iluani immikkoortortap pi-
lersugaaneranut teknikkikkut ingerlatsiviliortoqar-
sinnaavoq. Ingerlatsiviit sanaartukkat nunaminertal-

OVERORDNEDE BESTEMMEL-
SER

Kommunalbestyrelsen fastlægger i det efter-
følgende overordnede og detaljerede bestem-
melser i henhold til Inatsisartutlov nr. 17 af
17. november 2010 om planlægning og areal-
anvendelse for det delområde, der er omfattet
af dette kommuneplantillæg.

Tekst i *kursiv* har til formål at forklare og
illustrere bestemmelserne. Tekst skrevet i
kursiv er altså ikke bestemmelser og er såle-
des ikke bindende.

§ 1 Formål

- 1.1 Kommuneplantillæggets formål er;

at fastlægge anvendelsen af delområde
C3 til centerformål, og

at fastlægge bestemmelser for bygge-
områdernes omfang og placering, samt
bebyggelsens udseende.

§ 2 Områdets afgrænsning

- 2.1 Delområde C3 afgrænses som vist på
Bilag 1. Området omfatter et areal på
ca.3,3 ha/33.300 m².
- 2.2 Området opdeles i detailområderne
C3.1, C3.2 og C3.3 som vist på Bilag 1.
- Detailområde C3.1 er ca. 2.700 m²
- Detailområde C3.2 er ca. 17.300 m²
- Detailområde C3.3 er ca. 13.300 m².

§ 3 Anvendelse

- 3.1 Områdets anvendelse fastlægges til:
- Centerformål inden for detailhandel,
offentlig og privat service, hotel, restau-
rant, samt offentlig administration og
institutioner i form af f.eks. plejehejm.
 - Boligformål i tilknytning til virksom-
heder og institutioner.
- 3.2 Inden for delområdeplanens område
kan der opføres tekniske anlæg til om-
rådets forsyning. Anlæggene skal place-

lu sanaartorfiunngitsut sianigalugit inissinneqarlutil-
lu ilusilersorneqassapput.

§ 4 Sanaartukkat suussusaat, annertussusaat inissiffiilu

Immikkoortortap ilaanut pilersaarutip matuma annertunerpaamik sanaartornissamat periarfissiisutai taamaallaat atorneqarsinnaapput sanaartornissamat malittarisassiami qaqugumulluunniit ikuallattoornermi annaassiniarnermilu aqquutit pillugit malittarisassiai naapertuutsinneqarsinnaappata.

4.1 Ilanngussaq 1-imi takutinneqartutut sanaartorfissatut aalajangersakkat iluiniinnaq sanaartortoqarsinnaavoq.

4.2 Sanaartukkat quleriit pingasut tikillugit nunaannaareersumit qaliata qaanut annerpaamik 15,0 m-it portussuseqassapput. Sanaartukkat portussusaat Qaasuitsup Kommuniata akuerisaatut sanaartorfinnut ataasiakkaanut inigisassarititatut aalajangersarneqartoq aallaavigalugu nunaannartamit qaliap qaavanut uuttortakkatut portussusilerlugu aalajangersarneqarpoq.

Sanaartukkap inissisimaneranut annertunerusumik malittarisassat § 12 "Sanaartukkap inissisimaffia"-ni takuneqarsinnaapput.

§ 5 Inissaqassutsip sinnera

5.1 Kommunip pilersaarutaanut tapiliummi matumani sanaartorfissat atorneqareerpata immikkoortortaq sinneruttumik inissaqassuseqarnani tamakkiisumik sanaartorfiusutut naatsorsuutigineqalissaaq.

§ 6 Eqqissisimatitat imlt. eriagisariallit

6.1 Immikkut ittunik malittarisassaqaanngilaq.

§ 7 Isumannaallisaaviit

7.1 Immikkoortortaq mittarfimmi ingerlaviup nallarsup ataaniippoq, taamaattumillu illut ingerlatsiviillu allat naleqqerfik 61,0, aqquserngillu naleqqerfik 55,0 qulaanni sanaartorneqaaqusaanngillat.

§ 8 Angallannermut tunngasut

8.1 Immikkoortortaq Wille Brandtsvejimit aqquqartineqassaaq.

8.2 Imatut aqquserngit (killeqarfegartitat immikkut ittut) aalajangersarnqarput sanaartukkat, ingerlatsiviit assigisaallu Wille Brandtsvejip tungaanut aqquserngup qeqqanit 10,0 m-init aammalu imm. ilaata iluani aqquserngit tungaannut aqquserngup qeqqanit 5,0 m-inik qaninnerutillugit inissinneqaaqusaanatik.

res og udformes under hensyntagen til bebyggelsen og de ubebyggede arealer.

§ 4 Bebyggelsens art, omfang og placering

De maksimale byggemuligheder, som denne delområdeplan giver mulighed for, kan kun udnyttes, såfremt bygningsreglementets til en hver tid gældende bestemmer om brand- og redningsveje kan overholdes.

4.1 Bebyggelse må kun opføres inden for de fastlagte byggeområder, som er vist på Bilag 1.

4.2 Bebyggelse må opføres i op til tre etager med en kiphøjde på maksimalt 15,0 m over eksisterende terræn. Bygningshøjden fastsættes som en højde målt fra terræn til kip ud fra en fastsat niveauplan for det enkelte byggeområde, som er godkendt af Qaasuitsup Kommunia.

Yderligere bestemmelser vedrørende bebyggelsens placering findes i de detaljerede bestemmelser i § 12 "Bebyggelsens placering".

§ 5 Restrummelighed

5.1 Når byggeområderne i nærværende kommuneplantillæg er udnyttet, regnes området for fuldt udbygget uden restrummelighed.

§ 6 Fredede eller bevaringsværdige træk

6.1 Ingen særlige bestemmelser.

§ 7 Sikkerhedszoner

7.1 Området er beliggende under horisontalfladen for lufthavnen, hvor bygninger og andre anlæg ikke må opføres over kote 61,0 og veje ikke må etableres over kote 55,0.

§ 8 Trafikbetjening

8.1 Området skal vejbetjenes fra Wille Brandtsvej.

8.2 Der er fastlagt vejbyggelinjer (klausulerede zoner) således, at bebyggelse, anlæg og lignende ikke må placeres nærmere end hhv. 10,0 m fra vejmidte mod Wille Brandtsvej og 5,0 m fra vejmidte mod øvrige interne veje i delområdet.

8.3 Aqquserngit tungaannut killeqarfeqartitat immikkut ittut teknikkikkut pilersuinernut atugassiaapput, taakkulu iluini sunilluunniit sanaartortoqaqqusaanngilaq.

Angallannermut tunngasunut malittarisassiat allat malittarisassiani annikitsortalersukkani ipput § 14 "Aqquserngit, aqquteeqqat biilillu uninngasarfi"-ni.

§ 9 Illoqarfimmik nutarsaaneq aamma piiaanerit

9.1 Immikkut ittunik malittarisassaqaanngilaq.

§ 10 Sanaartukkat pilersititernerit

10.1 Immikkut ittunik malittarisassaqaanngilaq.

§ 11 Malittarisassat immikkut ittut

11.1 Sanaartukkanik ingerlatsivinnillu pilersitsinerit aat-saat pisinnaapput qimminik pitussiviusut sumiif-fimmut nutaamut nuunneqareernerisa kingorna.

8.3 Den klausulerede zone mod veje er forbeholdt teknisk forsyning, og inden for den må der ikke opføres nogen form for bebyggelse.

Yderligere bestemmelser vedrørende de trafikale forhold findes i de detaljerede bestemmelser i § 14 "Vej-, sti og parkeringsforhold".

§ 9 Byfornyelse og sanering

9.1 Ingen særlige bestemmelser.

§ 10 Udbygningstakt

10.1 Ingen særlige bestemmelser.

§ 11 Særlige bestemmelser

11.1 Etablering af bebyggelse og anlæg kan først ske, når eksisterende hundehold er flyttet til ny lokalitet.

MALITTARISASSIAT ANNIKITSORTALERSUKKAT

§ 12 Sanaartukkat inissisimaffii

- 12.1 Sanilerisatut immikkoortortamut sanaartorfissap killeqarfianut minnerpaamik 5 m-inik sanaartukkat ungasissuseqassapput, sanilerisatut immikkoortortani sanaartorfiusuni pisinnaatitaaffimmik piginnittoq ataasiinnaassanngikkaangat.
- 12.2 Avatangiisunut naleqqussarneqassappata illoqarfiup ilaanut pilersaarutit ilaanut immikkoortortap iluani illut mikinerit, soorlu transformerstationit, teknikkikkut ingerlatsiviit assigisaallu sanaartorneqarsinnaapput.
- 12.3 Nunap assingani 1-imi takutinneqartutut qaliaq sammiveqartillugu nutaanik sanaartortoqassaaq.
- 12.4 Immikkoortortap tamarmiusup iluanut atuuttuuvog containerinik assigisaannillu inissiineq aatsaat Qaasuitsup Kommunianit akuersissuteqaqqaarnikkut pisinnaasoq.

§ 13 Sanaartukkat silatimikkut isikkui

Illut angissutsimikkut, qaliap silatillu ilusilersorne-risigut, atortunik qalipaatinillu toqqagaqarnikkut imatut ilusilersorneqassapput avatangiisinut naleq-qiullugu illulioriaatsikkut avatangiisinullu pitsaasumik ataqatigiissuusutut sunniuteqassallutik.

- 13.1 Illut silataanni iikkanut atortussiat qillarissut qingornermillu utertitsisut atornerqaqqusaanngillat. Taamaattorli pladit sisaat akuerineqarsinnaapput ukiup ataatsip ingerlanerani qillarlerartutut ittuusappata.
- 13.2 Pisariaqanngitsumik toqqaviit annerusumik portususeqassanngillat, isumaqarluni nunaannartavimmit 1 m sinnerlugu toqqaviit appasinnerpaamik portususeqassanngillat.
- 13.3 Nassiussat puui piigassaaajunnaarlugit inissitat illutut iluseqarterlugit qisummik pladinillunniit qaleqalersinneqassapput.
- 13.4 Qaliat atortussanik qinnguamik uterteqqinngitsunik qernertumik imlt. qasertoq taartumik qalipaatinikk qallersorneqassapput.
- 13.5 Sanaartukkani pioreersuni nutaanilu aniinganerit qaliamilu igalaat qaliartaasumi tulluarsarlugit inis-sinneqassapput. Aniinganerit qaliamilu igalaat tamakkiisumik takissusaata qaliartap takissusaata pingajorarterutaa sinnersimassanngilaa.

DETALJEREDE BESTEMMELSER

§ 12 Bebyggelsens placering

- 12.1 Bebyggelse skal holde en mindste afstand på 5 m til byggeområdets grænse til nabobyggeområdet, såfremt der ikke er samme rettighedshaver på de to nabobyggeområder.
- 12.2 Mindre bygninger som transformerstationer, tekniske anlæg og lignende kan opføres inden for planens område, såfremt de tilpasses omgivelserne.
- 12.3 Ny bebyggelse skal etableres med kipretning som vist på kortbilag 1.
- 12.4 Inden for hele området gælder, at opstilling af containere og lignende kun må ske efter godkendelse af Qaasuitsup Kommunia.

§ 13 Bebyggelsens ydre fremtræden

Bygninger skal med hensyn til proportioner, tag- og facadeudformning, materiale- og farvevalg udformes på en sådan måde, at der opnås en arkitektonisk og miljømæssig god helhedsvirkning i forhold til omgivelserne.

- 13.1 Til bebyggelsens facader må der ikke anvendes blanke og reflekterende materialer til ydervægge. Stålblader kan dog accepteres, hvis de er af en type, der patinerer i løbet af et års tid.
- 13.2 Fundamenter må ikke gives en større højde end nødvendigt, dvs. fundamentets mindstehøjde må ikke overstige 1 m over oprindeligt terræn.
- 13.3 Containere, der opstilles permanent, skal beklædes med træ eller plader, så de kommer til at fremtræde som en bygning.
- 13.4 Tage skal beklædes med ikke-reflekterende materiale i farverne sort eller mørkegråt.
- 13.5 Kviste og tagvinduer på eksisterende og ny bebyggelse skal placeres harmonisk i tagfladen. Den samlede længde af kviste og tagvinduer må ikke overstige 1/3 af tagfladens længde.

- 13.6 Qaliap aamma silatip ilusilersugaaneranut atasuutitatu seqerngup kissaanik uunnaaviit/seqerngup qinguaanut cellit ivertiterneqarsinnaapput.
- 13.7 Teknikkikkut ivertitat sapinngisamik toqqorsimasuussapput imaluunniit sanaartukkami illup ilusilersugaanerani eqqarsaataasutut ilanngussimaneqassallutik.
- 13.8 Nassiussat puuisa qaavinut ilioqqaasoqaqqusaanngilaq.
- 13.9 Allagartat illup silataanut naleqqussarlugit inissineqassapput, illullu ilusilersugaanerani tamakkiisumi ilaatitatu issallutik. Allagartalersuinerit Qaasuitsup Kommuniata akuersissuteqarneranik pisariaqartitsipput.
- § 14 Aqquserngit, aqquteeqqat biilillu uninngasarfi**
- 14.1 Ilanngussaq 1-imi tunngaviatigut takutinneqartut aqqusernit pioreersumit Wille Brandtsvejimit immikkoortortamut aqquserniortoqassaaq.
- 14.2 Ilanngussaq 1-imi takutinneqartut immikkoortortap iluani nutaanik aqquserniortoqassaaq. Attaveqarfittut aqut angallavissaq sinaanilu ingerlatsiviit ilanngullugit 10,0 m-inik silissusilerlugu sananeqassaaq, aqquserniorfissamullu (killeqarfeqartitamut immikkut ittumut) aqquserngup qeqqanit 10,0 m-itut uuttorneqartumut atasuuvoq.
- Immikkoortortami aqqusernit sinneri aqut angallavissaq sinaanilu ingerlatsiviit ilanngullugit 7,0 m-inik silissusilerlugit sananeqassapput, aqquserniorfissamullu (killeqarfeqartitamut immikkut ittumut) aqquserngup qeqqanit 5,0 m-itut uuttorneqartumut atasuuvoq.
- 14.3 Nutaanik sanaartornermi allatullu atugaqalernermi biililik inissiisarfiortoqassaq makkutut ilusiligaa-sunik:
- illumut toqqaannartumik atassuteqartitamik illunat ataasiakkaanut tamanut biililik inissiivik ataaseq,
 - - tunitsivigisatut inissanut 25 m²-ikkaanut biilikut inissiivik ataaseq aammalu atugassanik pisiniarfiit sinnerinut 100 m²-ikkaanut biililik inissiivik ataaseq,
 - neriniartarfinni issiaffissanut qulikkaanut biililik inissiivik ataaseq, aamma
 - - aqutsisoqarfimmut, allaffissorluni inuussutissarsiutinut assingisaannullu 50 m² bruttoetagearealikkaanut (inip tamakkiisutut annertussusaanut) biililik inissiivik ataaseq.
- 13.6 Der kan opsættes solfangere/solceller som en integreret del af tag- og facadekonstruktion.
- 13.7 Tekniske installationer skal så vidt muligt være skjult eller indgå bevidst som arkitektoniske elementer i bebyggelsen.
- 13.8 Der må ikke placeres oplag oven på containere.
- 13.9 Skilte skal indpasses i bygningsfacaden og indgå som en del af bygningens samlede arkitektoniske udtryk. Opsætning af skilte kræver tilladelse fra Qaasuitsup Kommunia.
- § 14 Vej-, sti- og parkeringsforhold**
- 14.1 Der skal etableres vejadgang til området fra den eksisterende vej Wille Brandtsvej, som vist i princippet på Bilag 1.
- 14.2 Der udlægges nye interne veje som vist på Bilag 1. Adgangsvejen udlægges i en bredde af 10,0 m, inklusiv kørebaneareal og sideanlæg med grøfter, og er omfattet af vejbyggelinje (en klausuleret zone) på 10,0 m målt fra vejmidte.
- Øvrige interne veje udlægges i en bredde af 7,0 m, inklusiv kørebaneareal og sideanlæg med grøfter, og er omfattet af vejbyggelinje (en klausuleret zone) på 5,0 m målt fra vejmidte.
- 14.3 Ved nybyggeri og ændret anvendelse skal der anlægges parkeringsarealer svarende til:
- 1 p-plads pr. bolig med parkering i direkte tilknytning til boligen,
 - 1 p-plads pr. 25 m² salgsareal og 1 p-plads pr. 100 m² bruttoetageareal i øvrigt for detailhandel,
 - 1 p-plads pr. 10 siddepladser for restauranter og
 - 1 parkeringsplads pr. 50 m² bruttoetageareal for institutioner, administration og øvrige erhverv.

- 14.4 Sanaartorfissatut atugassiat iluini biilnik inissiivi-liortoqassaaq, aqquuserngullu sinaanut minnerpaamik 5 m-inik ungasissuseqartinneqassapput.
- 14.5 Ulloq unnuarlu immikkoortortap aqquuserngisa sinaanni sutigulluunniit biilnik inissiisoqaquusaanngilaq. Tassani ilaanngillat taamaallaat qatserutit angallatillu allat suliaqarfiusut.
- 14.6 Sanaartorfigissaanerup sanaartornerullu nalaani nunaannarsaq sapinngisamik mianersuutissaaq. Nunaannarsaq aserugaq iluarsaateqqissaaq, immikkoortortamilu qaartiterinikkut imaluunniit assartuusinikkut siammartersimasat qaartiternerlukutat piarineqassapput.
- 14.7 Qaartiterinermut sanaartorfigissaanermullu atatillugu issoq naasimasullu pioreersut sapinngisamik eriagineqassapput, imaluunniit suliaralugillu toqqor-neqassallutik sanaartukkat naammassineranut atatil-lugu inissinneqaqquissinnaasunngorlugit.
- 14.8 Sanaartukkat ilioqqaasarfiillu eqqaanni nunaminertat saligaatsuutillugillu ittujaarsimatinneqassapput.
- 14.9 Nassiussat puunik ilioqqakkat silamilu ilioqqakkat allat ilanngussaq 1-imi takutinneqartutut sanaartorfissatut aalajangersakkat iluini taamaallaat pissapput.
- 14.10 Sanaartorfittut ilioqqaavittullu nunaminertat ungalu-lerlugit assersorneqarsinnaapput. Nunaminertat atugassiissutaasut 1,8 m-inik portunerpaatitanik ungaluukkarsugaasinnaapput.
- 14.11 Nunaminertat atugassiissutit annerpaamik 1,8 meterimik portussusilimmik ungaluukkerneqarsinnaapput. Ungaluugaq qaqugumulluunniit isumannaatsuu-tinneqassaaq.
- 14.12 Immikkoortortap iluani qimminik pituttueqqusaanngilaq imaluunniit biilnik nalunaarsugaanngitsunik inissiisoqaquusaanani.
- 14.4 Parkering skal etableres inden for de udlagte byggeområder og skal holde en afstand til vejkant på min. 5 m.
- 14.5 Der må ikke ske nogen form for parkering langs områdets veje i hele døgnet. Undtaget herfra er kun brandkøretøjer og andre køretøjer i tjenestepligtigt ærinde.
- 14.6 Terrænet skal skånes mest muligt under byggemodning og byggeriet. Beskadedet terræn skal reableres, og området skal renses for sprængstykker, der måtte være spredt ved sprængning eller transport.
- 14.7 I forbindelse med brydning og byggemodning skal den eksisterende muld og flora, så vidt det er muligt, bevares eller behandles og opmagasineres på en måde, så det kan lægges tilbage i forbindelse med afslutning af byggeri.
- 14.8 Arealer omkring bebyggelse og oplagspladser skal holdes rene og ryddelige.
- 14.9 Containeroplag og øvrigt udendørs oplag må kun ske inden for de fastlagte byggeområder, som er vist på bilag 1.
- 14.10 Arbejds- og oplagsarealer kan afskærmes med hegn i det omfang, det er nødvendigt for virksomhedernes drift.
- 14.11 Tildelte arealer må indhegnes med hegn i højst 1,8 m. Hegnet skal til enhver tid holdes i forsvarlig stand.
- 14.12 Der må ikke placeres hundehold eller ske oplag af uindregistrerede biler inden for området.

§ 15 Sanaartorfiunngitsut sunngiffimmilu sukisaarsarfiit

- 15.1 Immikkut ittunik malittarisassaqaanngilaq.

§ 16 Ledningit attaveqarfii

- 16.1 Sanaartukkat nutaat pisortanit innaallagissamik, imermik kussinnianillu, kiisalu kiassarnermik pilersuivinnut attavilerneqassapput. Immikkoortortamut avataanit kiassaaveqaanngippat tassunga attaviliinis-samut pisussaaffik atortariaqanngilaq.

Pisortanit akuersissutit pisariaqartut, soorlu qaqugumulluunniit kiassaariaatsimut atuuttumut attavi-

§ 15 Friarealer og fritidsanlæg

- 15.1 Ingen særlige bestemmelser.

§ 16 Ledningsforhold

- 16.1 Ny bebyggelse skal tilsluttes offentlig el, vand og kloaknet, samt varmforsyning. Såfremt der ikke er fremført fjernvarme til området kan der ses bort fra tilslutningspligt hertil.

Det er bygherrens/arealrettigheds-haverens eget ansvar at indhente den

liinissamut akuersissummik pissarsiniarneq sanaartortitsisup/nunaminertamik atugaqarnissamut piginnaaffeqartup nammineq akisussaaffigaa.

- 16.2 Errorfinnit anartarfinnillu imikoorutit tamarmik kuserngit aqcutigalugit kuutsinneqassapput. Imeq saqqumiinnartoq qalianeersorlu kussinniakkuus-sannngilaq, imatulli kuutsinneqassaaq sanaartukkanut, aqqusinernut, aqquteeqqanut aamma sanaartorfiunn-gitsunut avatangiisunut akornusiinnngitsumik, soorlu kussianut kuutsitsinikkut.
- 16.3 Pisortat kusernginut attaviliisoqarfiunngiffiani Kommunalbestyrelsip tungaanit tankiliisoqarnissaq pillugu piumasaaqateqartoqarsinnaavoq, tassunga errorfinnit anartarfinnillu imikoorutinut katersuivissamik, imaluunniit imikoorutinik anartarfiillu imaan-nik piiaanissamut qaqugumulluunniit avatangiisunut malittarisassiat najoqqutarisassallu atuuttuusut naapertorlugit allatut imikoorutinik suliarinniffiliorto-qassalluni.
- 16.4 Teknikkikkut pilersuinerit, soorlu kussinniat, kallerup-innera, imeq, avataaniit kiassaaneq assigisaallu taamaallaat assallugit ingerlatsivitsigut pisassapput.
- 16.5 Pilersuivittut ledningit sapinngisamik mianersuun-neqassapput, qaavisigullu sanaartortoqaranilu aa-laakkaasuliortoqassannngilaq. Ledningeqarfinnik avataaneersup allannortiterisinnaanera ledningimik piginnittumut aningaasartuutassaannngilaq, taamaallaal-lut ledningimik piginnittorlu isumasioqateqarluni pissalluni, aammalu ledningimik piginnittup ilitser-suutai malittarisassalu naapertorlugit pissalluni.

§ 17 Qammaqqustit

- 17.1 Allagartarsuit iluini qaavinilu qaammarsaassutit angallanermut sanilerisanullu akornutaassannngillat.

§ 18 Sanaartukkat avatangiisaasalu atatiinnarnissaat

- 18.1 Immikkut ittunik malittarisassaqqannngilaq.

§ 19 Pinngortitamik eriaGINNinnermut pissutsit

- 19.1 Immikkut ittunik malittarisassaqqannngilaq.

§ 20 Nunatamik atuinermi pissutsit

- 20.1 Immikkut ittunik malittarisassaqqannngilaq.

§ 21 Ataatsimut aamma teknikkimut ingerlatsiviit

- 21.1 Pisortanit pilersuivinnut attaviliinermik allakkatigut akuersissuteqarneq sioqqullugu sanaartukkat nutaat atorneqalissannngillat.

nødvendige myndighedstilladelse, f.eks. tilslutningstilladelse til den til enhver tid gældende opvarmningsform.

- 16.2 Alt gråt og sort spildevand skal afledes via kloak. Overfladevand og tagvand må ikke ledes til kloakken, men skal bortledes således, at der ikke opstår gener for omkringliggende bebyggelse, veje, stier og ubebyggede arealer, f.eks. ved afledning til grøfter.
- 16.3 I tilfælde hvor det endnu ikke er muligt at tilslutte til offentlig kloak, kan der fra Kommunalbestyrelsens side stilles krav om etablering af tank til opsamling af gråt og sort spildevand, eller at der etableres anden spildevandsbehandling i henhold til de til enhver tid gældende miljøbestemmelser og regler for bortskaffelse af spildevand og latrin.
- 16.4 Teknisk forsyning, såsom kloak, elektricitet, vandforsyning, fjernvarme o.l. må kun fremføres via nedgravede anlæg.
- 16.5 Forsyningsledninger skal så vidt muligt respekteres og må ikke overbygges eller befæstes. En evt. tredjeparts omlægning af ledningsanlæg er uden udgifter for ledningsejer, og må kun ske i samråd med ledningsejer og skal følge ledningsejers anvisninger og regler.

§ 17 Belysning

- 17.1 Belysning i og på skilte må ikke være til gene for færdsel og naboer.

§ 18 Bevaring af bebyggelse og nærmeste omgivelser

- 18.1 Ingen særlige bestemmelser.

§ 19 Naturbeskyttelsesforhold

- 19.1 Ingen særlige bestemmelser.

§ 20 Jordbrugsforhold

- 20.1 Ingen særlige bestemmelser.

§ 21 Fællesanlæg og tekniske anlæg

- 21.1 Ny bebyggelse må ikke tages i brug, før der foreligger en skriftlig godkendelse af tilslutninger til offentlige forsyningsanlæg.

21.2 Immikkoortortami najugaqarfiit pilersornerinut teknikkimut ingerlatsiviit, tassani transformer-stationit ilanngullugit immikkoortortap iluani inissinneqar-sinnaapput. Transformerstationip inissinneqarfissaa Nukissiorfiit isumasioqatigalugit nassaarineqassaaq, aammalu immikkoortortamut tamakkiisumut takus-sunarsaangitsuutillugu inissinneqassalluni.

§ 22 Peqatigiiffiit aningaasaqarnermilu pissutsit

22.1 Nunaminertanik atugassiinermut atatillugu kommu-ne sanaartorfigissaassappat sanaartorfigissaanermut aningaasartuutit akiliinissamut ileqqoreqqusaq tunngavigalugu siunissami nunaminertanik atuisinnaati-taasut akornannut agguataarneqassapput.

Pisortanit sanaartorfigissaanerup pilersaarusioner-ranut atatillugu akiliinissamut ileqqoreqqusaq sulia-rineqassaaq, taamaallutik sanaartorfigissaanermut aningaasartuutit akit missiliorneri imaluunniit sulia-rinnittussarsiuussineq tunngavigalugu pisinnaati-taanermik pigisalinnut ataasiakkaanut agguataar-neqassallutik.

Ileqqoreqqusaq nunaminertanik atugassiinernut nu-taanut taamaallaat atuutissaaq, nunaminertanik atugassiisutit pioreersunut tunngasuutinneqassa-nani.

22.2 Allatut qinigassaq tassaavoq sanaartortitsisoq nam-minersuutigisaminik sanaartorfigissaanera.

§ 23 Avatangiisinut tunngasut

23.1 Nunaannartap immerneqarnera iluarsaateqqinneralu taamaallaat atortussanik uumassuseqanngitsunik pis-saaq, imaluunniit atortussat imermik mingutsitsisin-naasunik akuutissanik imaqqassanatik. Immiutaasut soorlu betonngitaqarpata qullersaqarfimmi pi-neqartumut akisussaasumi akuersisummik pissarsi-soqqaassaaq.

23.2 Suliffeqarfiit tamaasa eqqaanni eqqaaviit puuinik ivertitsivinnik atugaqartoqassaaq imaluunniit kommmunip eqqaaveqarnermut maleruaqqusaa naa-pertorlugi containerinut eqqakkanik immiisarfinnut inissamik inniminniisoqassalluni.

§ 24 Innaallagissamik annikitsumik atuinermik sa-naartorneq

24.1 Immikkut ittunik malittarisassaqaanngilaq.

§ 25 Aalajangersakkat immikkut ittut

25.1 Immikkut ittunik malittarisassaqaanngilaq.

21.2 Inden for området kan der placeres tekniske anlæg, herunder transformer-stationer til områdets lokale forsyning. Placering af transformerstationer skal ske i samråd med Nukissiorfiit, Grøn-lands Energiforsyning, og de placeres, så de ikke kommer til at virke skæm-mende for området som helhed.

§ 22 Foreninger og økonomiske forhold

22.1 Såfremt der sker en kommunal byg-gemodning i forbindelse med arealtilde-ling skal byggemodningsudgifter forde-les blandt de fremtidige arealrettigheds-indehavere på grundlag af betalingsved-tægt.

I forbindelse med projektering af den offentlige byggemodning, vil der blive udarbejdet en betalingsvedtægt, således at udgifterne til byggemodningsandele bliver fordelt på de enkelte rettigheds-havere på grundlag af et prisoverslag eller licitation.

Vedtægten vil kun være gældende for nye arealtildelinger mens, eksisterende arealtildelinger ikke bliver berørt.

22.2 Alternativt foretager bygherren selv en privat byggemodning.

§ 23 Miljøforhold

23.1 Opfyldning og retablering af terræn må kun ske med uorganisk materiale eller materiale, som ikke indeholder stoffer, der kan forurene vandet. Indeholder op-fyldningsmateriale f.eks. beton, må godkendelse indhentes hos relevante myndighed.

23.2 Ved alle erhverv skal der anvendes affaldsstativer eller afsættes plads til af-faldscontainere i henhold til Kommu-nens affaldsregulativ.

§ 24 Lavenergibebyggelse

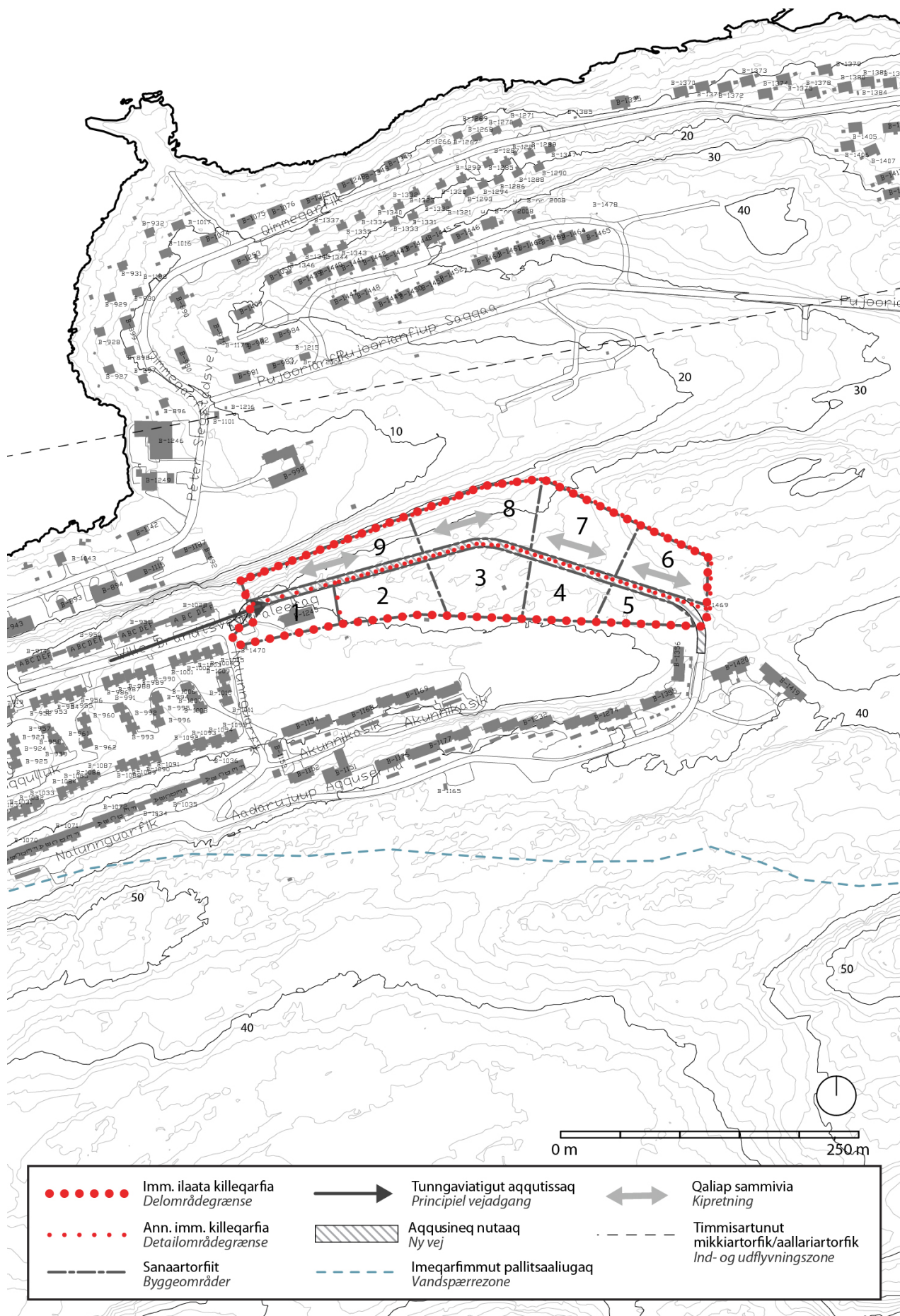
24.1 Ingen særlige bestemmelser.

§ 25 Særlige bestemmelser

25.1 Ingen særlige bestemmelser.

ILANNGUSSAQ 1 | Atorneqarnera

BILAG 1 | Anvendelse



INATSISITIGUT SUNNIUTIT

Inaarutaasumik inatsisitigut sunniutit

Kommunalbestyrelsesimit pilersaarut inaarutaasumik akuer-sissutigineqarluni tamanut saqqummiunneqareerpat pilersaarummi ilaasut nunaminertat, illut ingerlatsiviillu taamaallaat ima atorneqassapput imaluunniit sanaartorneqassapput pilersaarummi malittarisassanut naapertuuttuugunik.

Taamaattorli pissutsit aalajangersimasut atuunnerisigut allannguutit annikinnerusut immikkut akuerineqarsinnaapput, tassalu pilersaarutip pingaarnerusutut tunngavigisaanut unioqquitsinngikkaangata.

Allannguutit annertunerusut nutaamik pilersaarusiortoqas-saneranik pisariaqartitsipput.

Nunaminertat, illut ingerlatsiviillu pilersaarummi ilaasut suliarisariaqarnerinik pilersaarut imminermini nassataqartitsinngilaq. Nunaminertat, illut ingerlatsiviillu inatsisit naapertorlugit pioreersut ingerlanneqaannarsinnaapput. Ilaatigut isumaqarpoq nunaminertat, illut ingerlatsiviillu manna tikillugu inatsisit naapertorlugit ingerlanneqaannarsinnaasut, taamaattorli soorlu nutaamik sanaartukkamik allanngortitamik atugaqarnejq imaluunniit sanaartorneq pilersaarummut akerliusussaanani.

RETSVIRKNINGER

Endelige retsvirkninger

Når planen er endeligt vedtaget af Kommunalbestyrelsen og offentliggjort, må arealer, bygninger og anlæg, der er omfattet af planen, kun udnyttes eller bebygges på en måde, som er i overensstemmelse med planens bestemmelser.

Under visse omstændigheder kan der dog dispenseres for mindre afvigelser, såfremt de ikke er i uoverensstemmelse med planens hovedprincipper.

Mere betydelige afvigelser kræver, at der tilvejebringes en ny plan.

Planen medfører ikke i sig selv, at arealer, bygninger og anlæg, som er indeholdt i planen, skal etableres. Eksisterende lovlig anvendelse af arealer, bygninger og anlæg kan fortsætte som hidtil. Det betyder bl.a., at den hidtidige lovlige anvendelse af arealer, bygninger og anlæg kan fortsætte, hvorimod f.eks. ændret anvendelse eller opførelse af ny bebyggelse ikke må være i strid med planen.

AALAJANGERSAKKAP ATSIORNEQARNERA

Kommunip pilersaarutaanut tapiliut nr. 17 Aningaasaqar-
nermut Ataatsimiititaliamit 22.02.2012-imi inaarutaasumik
akuerineqarpoq.



Jess Svane

Borgmesteri

Borgmester

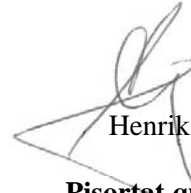
TAMANUT SAQQUMMIUSSINEQ

Kommunip pilersaarutaanut tapiliut nr. 17 inaarutaasumik
akuersissutigisag tamanut saqqummiunneqareerpoq.

Qaasuitsup Kommunian, ulloq 01.03.2012.

VEDTAGELSESPÅTEGNING

Kommuneplantillæg nr. 17 er endeligt vedta-
get af Økonomiudvalget den 22.02.2012.



Henrik Rafn

Pisortat qullersaat

Administrerende Direktør

OFFENTLIGGØRELSE

Endeligt vedtaget Kommuneplantillæg nr. 17
er offentliggjort.

Qaasuitsup Kommunian den 01.03.2012.

ILITSERSUUT

Kommunip pilersaarutaa suua?

Kommunimi siunissami ineriartuaarermik kommunip pilersaarutai aqutsisuussapput, pilersaarusiornermullu tamakkiisumut ataqatigiissumik pissusiviusutut iliuuserisassanik innuttaasut kommunalbestyrelsillu nalliiinissaannut periarfississallugit.

Kommunip pilersaarutaani immikkoortortap aalajangersimasup iluani nunaminertat, illut nutaat, aqqusernit, aqquteeqqat il.il. qanoq inissinneqarlutillu ilusilersornissaannik kommunalbestyrelsi aalajangersaasarpoq.

Kommunip pilersaarutaa makkuningga imaqarpoq:

- Kommunip ineriartornissaannut kommunip pilersaarutaata tunn-gavigisaanik anguniagaanillu nassuiaat.
- Kommunimut tamarmut, kiisalu kommunimi illoqarfinnut, nuna-qarfinnut assigisaannullu ataasiakkaanut pingaarnertut ilusilius-saasunut pingaarnertut ilusiliusaaq.

Aalajangersakkanik makkuningga aalajangersaavik:

- nunaminertat atorneqarnerinut immikkoortortallu ilaannut ataa-siakkaanut sanaartukkanut malittarisassat pingaarnertut, aamma
- nunaminertat atorneqarnerinut immikkoortortallu ilaannut ataa-siakkaanut annikitsortalersukkatut malittarisassat.

Qaqugukkat kommunip pilersaarutaa suliaasarpa?

Kommunini qinersisarfiusup affaata siullermi kommunimi pineqar-tumi kommunip pilersaarusiornissaannut periusissamik Kommu-nalbestyrelsi pissarsinissaanik Inatsisartut peqqussutaat nr. 17, 17. november 2010-meersoq aalajangersaavoq.

Periusaasussap makku aalajangersassavai:

- kommunip pilersaarutaa tamakkiisumik nutarsarneqassaaq, imaluunniit
- kommunip pilersaarutaata sammisanik immikkoortuinik ataatsi-mik arlalinnilluunniit nutarsaasoqassaaq, imaluunniit
- kommunimi nunap immikkoortorisaaq nutarsaasoqassaaq, imaluunniit
- ukiunut sisamanut piffissarisassamut nutaamut kommunip pilersaarutaa akuersissutigineqassaaq.

Kommunip pilersaarutaata atuuttuulersinneqarnissaannut isuman-naarinisaaq pisariaqalerpat immikkoortortap ilaanut annikitsorta-likkatut malittarisassiornissaminut Kommunilbestyrelsi pisus-saatitaanera Inatsisartut peqqussutaat aalajangersaavoq. Aam-malu illulianut imlt. sanaartukkanut annertunerusunut nunaminertamik atugassiisoqarneq aamma sanaartukkamik annertuumik imlt. pingaarutilimmik piiaaneq sioqqullugit immikkoortortap ilaa-nut annikitsortalersukkanik malittarisassiornissaminut Kommunilbestyrelse pisussaatitaavoq.

Kommunip pilersaarutaanut tapiliut suua?

Assersuutigalugu kommunip pilersaarutaata malittarisassartaanut naapertuutinnigsumik illuliornermut atatillugu kommunip pilersaarutaa allanngortinneqarsinnaavoq. Tamanna kommunip pilersaarutaanut tapiliutip akuersissutigineratigut pisinnaavoq.

Kommunalbestyrelse kommunip pilersaarutaanut tapiliutissatut siunnersuusioreeruni sivikinnerpaamik sap. akunnerini arfinilinni tamanut saqqummiunneqassaaq, taamaalillutik soqutiginnittut isummersinnaallutillu siunnersuummut oqaaseqateqarsinnaas-sammata.

VEJLEDNING

Hvad er en kommuneplan?

Kommuneplaner skal styre den fremtidige udvikling i Kommunen og give borgerne og Kommunalbestyrelsen mulighed for at vurdere konkrete tiltag i sammenhæng med planlægningen som helhed.

I en kommuneplan fastlægger Kommunalbestyrelsen bestemmelser for, hvordan arealer, nye bygninger, veje, stier osv. skal placeres og udformes inden for et bestemt område.

Kommuneplanen består af:

- En redegørelsesdel for kommuneplanens forudsætninger og mål for Kommunens udvikling.
- En hovedstrukturdel for Kommunen under ét samt hovedstrukturer for Kommunens enkelte byer, bygder og lignende.

En bestemmelsesdel, hvori der fastlægges:

- overordnede bestemmelser for arealanvendelse og bebyggelse for de enkelte delområder, og
- detaljerede bestemmelser for arealanvendelse og bebyggelse for de enkelte delområder.

Hvornår laves der en kommuneplan?

Inatsisartutlov nr. 17 af 17. november 2010 bestemmer, at Kommunalbestyrelsen i den første halvdel af den kommunale valgperiode tilvejebringer en strategi for kommuneplanlægningen i den pågældende kommune.

Strategien skal fastlægge om:

- der skal foretages en fuld revision af kommuneplanen, eller
- der skal foretages en revision af en eller flere af kommuneplanens tematiske dele, eller
- der skal foretages en revision af geografiske områder i Kommunen, eller
- kommuneplanen vedtages for en ny 4-års periode.

Inatsisartutfordning fastlægger, at Kommunalbestyrelsen har pligt til at udarbejde detaljerede bestemmelser for et delområde, når det er nødvendigt for at sikre kommuneplanens gennemførelse. Endvidere har Kommunalbestyrelsen pligt til at udarbejde detaljerede bestemmelser for et delområde, inden der gives arealtildeling til større eller væsentlige bygge- eller anlægsarbejder og inden nedrivning af større eller væsentlig bebyggelse.

Hvad er et kommuneplantillæg?

Kommuneplanen kan ændres – f.eks. i forbindelse med opførelsen af et byggeri, der ikke er i overensstemmelse med kommuneplanens bestemmelsesdel. Dette kan ske ved vedtagelse af et kommuneplantillæg.

Når Kommunalbestyrelsen har udarbejdet et forslag til et kommuneplantillæg, skal det offentliggøres i mindst 6 uger, så interesserede har mulighed for at tage stilling og komme med bemærkninger til forslaget.

Tamanut saqqummiussivik naappat akerliussutaasinnaasunik aamma allannguutissatut siunnersuutaasinnaasunik qanoq annertutigisumik akuersaassanerlutik Kommunalbestyrelse naliliis-saaq. Tamatuma kingornatigut kommunip pilersaarutaanut tapiliut inaarutaasumik akuersissutigineqassaaq.

Kommunalbestyrelse akerliussutaasut takkuttut, imaluunniit nammineq kissaatigisani tunuliaqutaralugit ima annertutigisunik allannguuteqarusussaguni pissusiviusuni pilersaarutitut siunnersuut nutaaq pineqalerluni aqquusaagassat aallaqqaataanik aallar-tissapput, tassalu kommunip pilersaarutaanut tapiliummut siunnersuutip nutaap tamanut saqqummiunneqarneratigut.

Kommunip pilersaarutaanut tapiliut inaarutaasoq

Kommunalbestyrelsip kommunip pilersaarutaanut tapiliut inaarutaasumik akuersissutigalugulu nuna tamakkerlugu pilersaarutinut nittartaavikkut www.nunagis.gl-ikkut nalunaarutigereerpagu kommunip pilersaarutaanut tapiliutit immikkoortortaata iluanut pigisaasunut pituttuisuulissaaq. Pissutsinik pilersaarutip malittari-sassaanut akerliusunik pilersitaqartoqassannginneranik isuma-qarpoq.

Kommunip pilersaarutaanut tapiliummut siunnersuutip tamanut saqqummiunneqarnera sioqqullugu inatsisit naapertorlugit sa-naartukkat imaluunniit inatsisit naapertorlugit atugaasussanngor-lugit pilersitaasimasut, naak – aamma piginnittut allamik taarser-neqarnerisa kingornatigut – kommunip pilersaarutaanut tapilium-mut akerliugaluarlutik, taamatut atugaaneri ingerlaannarsinnaap-put.

Pilersaarummi nassuiarneqartutut sanaartukkat imaluunniit inger-latsiviit naammassinissaannut kommunip pilersaarutaanut tapiliut pisussaassuseqarnermik nassataqartitsinngilaq.

Annermik paasisutissiisinnaasoq:

Qaasuitsup Kommunia
Pilersaarusiornermut immikkoortoq
Rådhusi
Postboks 1023
3952 Ilulissat

☎ 947800

✉ qaasuitsup@qaasuitsup.gl

Når offentlighedsperioden er slut, vurderer Kom-munalbestyrelsen, i hvilken udstrækning man vil imødekomme eventuelle indsigelser og ændrings-forslag. Herefter vedtages kommuneplantillægget endeligt.

Hvis Kommunalbestyrelsen, på baggrund af de indkomne indsigelser eller efter eget ønske, vil foretage så omfattende ændringer, at der reelt er tale om et nyt planforslag, starter proceduren forfra med offentliggørelse af et nyt forslag til kommune-plantillæg.

Det endelige kommuneplantillæg

Når Kommunalbestyrelsen har vedtaget kommu-neplantillægget endeligt og bekendtgjort det på den landsdækkende planportal www.nunagis.gl, er det bindende for de ejendomme, der ligger inden for kommuneplantillæggets område. Det betyder, at der ikke må etableres forhold i strid med planens bestemmelser.

Lovligt eksisterende bebyggelse eller lovlig an-vendelse, som er etableret, før forslag til kommu-neplantillægget blev offentliggjort, kan fortsætte som hidtil, selvom det er i strid med kommuneplan-tillægget - også efter ejerskifte.

Kommuneplantillægget medfører ikke pligt til at gennemføre de bebyggelser eller anlæg, der er beskrevet i planen.

Yderligere information:

Qaasuitsup Kommunia
Planafdelingen
Rådhuset
Postboks 1023
3952 Ilulissat

☎ 947800

✉ qaasuitsup@qaasuitsup.gl