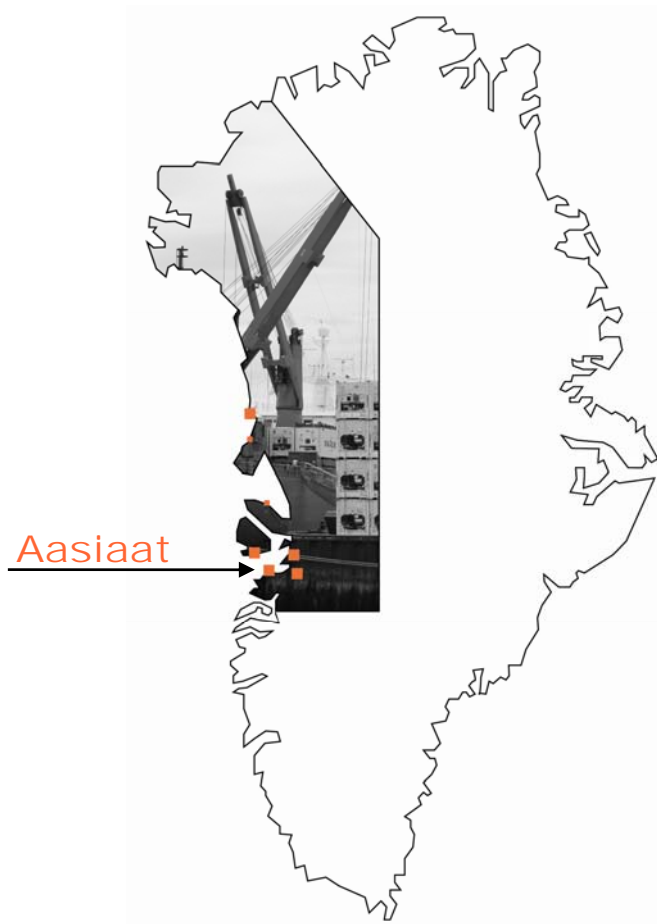


AASIAAT



TAPILIUT NR. 17

AASIANNUT KOMMUNIP PILERSAARUTAA 1993-2005 TAPILIUTIT ILANNGULLUGIT

TILLÆG NR. 17

KOMMUNEPLAN 1993-2005 FOR AASIAAT MED TILLÆG

Imm. ilaanut pilersaarutit pingaarnertut annikitsortalersukkanillu malittarisassartallit makkununga:
Delområdeplaner med overordnede og detaljerede bestemmelser for:

B17 AAS1000

B18 AAS1000

C3 AAS1000

Malittarisassiat pingaarnertit makkununga:

Overordnede bestemmelser for:

A25 AAS1000

B19 AAS1000

B20 AAS1000

C15 AAS1000

IMARISAI

NASSUIAAT	35
Ullumikkut immikkoortortap ilaa	35
Imm. ilaata avatangiisui.....	35
Kommunip pilersaarutaanut tapiliutip imai	35
Pilersaarusionernut allanut attaviit	37
MALITTARISASSIAT PINGAARNERIT	39
§ 1 Siunertaq.....	39
§ 2 Immikkoortortap killeqarfia	39
§ 3 Atorneqarnera.....	39
§ 4 Sanaartukkat suussusaat, annertussusaat inissiffiilu	40
§ 5 Inissaqassutsip sinnera	40
§ 6 Eqqissisimatitat imlt. eriagisariiallit	40
§ 7 Isumannaallisaaviit.....	40
§ 8 Angallannermut tunngasut.....	41
§ 9 Illoqarfimmik nutarsaaneq aamma piiaaneriit	41
§ 10 Sanaartukkat pilersititerneri.....	41
§ 11 Malittarisassat immikkut ittut.....	41
MALITTARISASSIAT ANNIKITSORTALERSUKKAT ..	42
§ 12 Sanaartukkat inissisimaffii	42
§ 13 Sanaartukkat silatimikkut isikkui	42
§ 14 Aqquserngit, aqquteeqqat biilillu uninngasarfiit	42
§ 15 Sanaartorfiumngitsut sunngiffimmilu sukisaarsarfiit	44
§ 16 Ledningit attaveqarfii	44
§ 17 Qammaqqutit	44
§ 18 Sanaartukkat avatangiisaasalu atatiinnarnissaat	44
§ 19 Pinnortitamik eriaginninnermut pissutsit.....	45
§ 20 Nunatamik atuinnermi pissutsit.....	45
§ 21 Ataatsimut aamma teknikkimut ingerlatsiviit.....	45
§ 22 Peqatigiiffiit aningaasaqarnermilu pissutsit.....	45
§ 23 Avatangiisinut tunngasut	45
§ 24 Innaallagissamik annikitsumik atuinnermik sanaartorneq	46
§ 25 Aalajangersakkat immikkut ittut	46
ILANNGUSSAQ 1 Atorneqarnera.....	47

INDHOLD

REDEGØRELSE	35
Delområdet i dag	35
Delområdets omgivelser	35
Kommuneplantillæggets indhold	35
Forhold til anden planlægning	37
OVERORDNEDE BESTEMMELSER.....	39
§ 1 Formål.....	39
§ 2 Områdets afgrænsning	39
§ 3 Anvendelse	39
§ 4 Bebyggelsens art, omfang og placering	40
§ 5 Restrummelighed.....	40
§ 6 Fredede eller bevaringsværdige træk	40
§ 7 Sikkerhedszoner.....	40
§ 8 Trafikbetjening	41
§ 9 Byfornyelse og sanering	41
§ 10 Udbygningstakt.....	41
§ 11 Særlige bestemmelser	41
DETALJEREDE BESTEMMELSER.....	42
§ 12 Bebyggelsens placering	42
§ 13 Bebyggelsens ydre fremtræden.....	42
§ 14 Vej-, sti- og parkeringsforhold.....	42
§ 15 Friarealer og fritidsanlæg.....	44
§ 16 Ledningsforhold.....	44
§ 17 Belysning	44
§ 18 Bevaring af bebyggelse og nærmeste omgivelser	44
§ 19 Naturbeskyttelsesforhold	45
§ 20 Jordbrugsforhold.....	45
§ 21 Fællesanlæg og tekniske anlæg.....	45
§ 22 Foreninger og økonomiske forhold.....	45
§ 23 Miljøforhold.....	45
§ 24 Lavenergibebyggelse	46
§ 25 Særlige bestemmelser	46
BILAG 1 Anvendelse	47

NASSUIAAT

ULLUMIKKUT IMMIKKOORTORTAP ILAA

Immikkoortortaq Poul Bjergsvejip aamma Kangerlunnguamut maniikannersumi ujaqqueriviup avannaani kangianilu inissisimavoq, avannaani naleqqerfik 18 m-it missaannit kujataani naleqqerfik 43 m-it missaannut qullariartorluni, katillugit 17,5 ha-t missaanniilluni.

Immikkoortortap ilaa sanaartorfigineqanngilaq, immikkoortortamili assigiinngitsunik ingerlatsiveqarlunilu qimminik pitussiveqarpoq. Immikkoortortaq sanaartorfigineqalersinnagu maannakkut atorneqarnera taamaatisaaq.

IMM. ILAATA AVATANGIISUI

Immikkoortortaq avannamut inuussutissarsiorfioreersumut (B7-imut), qulimiguulinnullu mittarfiusimasumut, kujammullu ujaqquerivimmu killeqarfeqarpoq. Immikkoortortap ilaa annikinneq ujaqqueriviup kujataani paassaasiviup eqqaani isumannaallisaaviup iluaniippoq. Taamaattumik paassaasivik nuunneqassappat tamanna aatsaat atorneqarsinnaalissaaq.

Kitaatungaani imeqarfeqarfimmu pallitsaaliugaqarpoq. Immikkoortortamik atugaqalerneq Taseq 2-mut imeqarfimmu pallitsaaliukkap atorunnaarsinnissaanik aalajangerneqassaaq.

KOMMUNIP PILERSAARUTANUT TAPILIUTIP IMAI

Atorneqarnera

Kommunip pilersaarutaanut tapiliutip immikkoortortap inuussutissarsiutitut siunertanut atornissaa aalajangersarpaa.

Kommunip pilersaarutaanut tapiliut immikkoortortap inuussutissarsiutitut siunertanut, allaffeqarfiit, suliffeqarfiliutillit, suliffissuaqarfiit, toqqorsiviit, assassorluni suliaffiit, sannaviit, tunisassiornerit assartuinerillu, kiisalu ilioqqakkanut atorsinnaasaannut periarfissiivoq.

Sanaartukkat suussusaat

Immikkoortortap iluani suliffinnu ataasiakkaanu atuumatillugu tunisassiorfittut, sannavittut, toqqorsivittut illunillu toqqorsivittut, kiisalu allaffeqarfittut ittunik nutaanik sanaartortoqarsinnaavoq.

Sanaartukkat inissiatut atorneqaqqusaanngillat.

Mittarfiup eqqaani ingerlaviup nallarissup ataani sanaartukkat ingerlatsiviillu malittarisassiat, mittarfimmu akimmiffeqanngitsumik mikkiartortarfinnik isumannaarisut ataqqissavaat.

REDEGØRELSE

DELOMRÅDET I DAG

Området er beliggende ved Poul Bjergsvej og Kangerlunnguamut nord og øst for stenbruddet i et lettere kuperet terræn, stigende fra kote ca. 18 m i nord til kote ca. 43 m mod syd, og omfatter i alt ca. 17,5 ha.

Delområdet er ubebygget, men der findes forskellige anlæg og flere hundehold i området. Den nuværende anvendelse skal ophøre, før området kan udbygges.

DELOMRÅDETS OMGIVELSER

Området grænser i nord op til et eksisterende erhvervsområde (B7) og den nedlagte heliport og mod syd til stenbruddet. En større del af området ligger inden for sikkerhedszonen omkring sprængstofdepotet syd for stenbruddet. Derfor kan denne del først tages i brug, hvis sprængstofdepotet flyttes.

Mod vest er der udlagt spærrezone om drikkevandsopland. Ibrugtagningen af en del af området vil være afhængig af, at vandspærreazonen omkring SØ 2 ophæves.

KOMMUNEPLANTILLÆGGETS INDHOLD

Anvendelse

Kommuneplantillægget fastlægger områdets anvendelse til erhvervsformål.

Kommuneplantillægget åbner mulighed for, at området kan anvendes til erhvervsformål inden for kontor, entreprenørvirksomhed, industri, lager, håndværk, værksted, produktion og transport, samt oplag.

Bebyggelsens art

Inden for området kan der opføres ny bebyggelse i form af produktionsanlæg, værksteder, lager- og pakhusbygninger, samt administrationsbygninger i tilknytning til den enkelte virksomhed.

Bygninger må ikke anvendes til beboelse.

Under horisontalfladen omkring lufthavnen skal bebyggelse og anlæg respektere bestemmelserne, der sikrer den fri indflyvning til lufthavnen.

Nunaminertani sanaartorfiunngitsuni nassiussat puuinik iliorakkanut assigisaannullu inissanik aqqissuussisoqarsinnaavoq. Nunaannartaq iluarsaanneqarsinnaavoq, atorussianik mingutsitsisuunngitsunik immersorneqarsinnaalluni.

Tamakku saniatigut kommunip pilersaarutaanut tapiliut sanaartukkat ilusilersornerinut, ilanngullugillu annertusutsinut, inissiivinnut aamma atorussianik toqqartuinerinut, kiisalu allagartalersuinut nassiussallu puuinik inisitsitserinernut malittarisassianik imaqarpoq.

Immikkoortortap pilersaarusiortuunera

Immikkoortortap ilaa ataani takutinneqartutut immikkoortortanut annikitsortalersukkanut pingasunut, B17.1-imut, B17.2-mut aamma B17.3-mut immikkoortiterneqarpoq. Sanaartukkat nutaat, kiisalu ingerlatsiviliornerit, ilioqqaaviit il.il. sanaartorfissatut aalajangersakkat iluini pisinnaapput.

Annikitsortalersukkatut immikkoortortat pingasut tamarmik paassaasiviup eqqaanut pallitsaaliukkamut atuumaffeqarput.

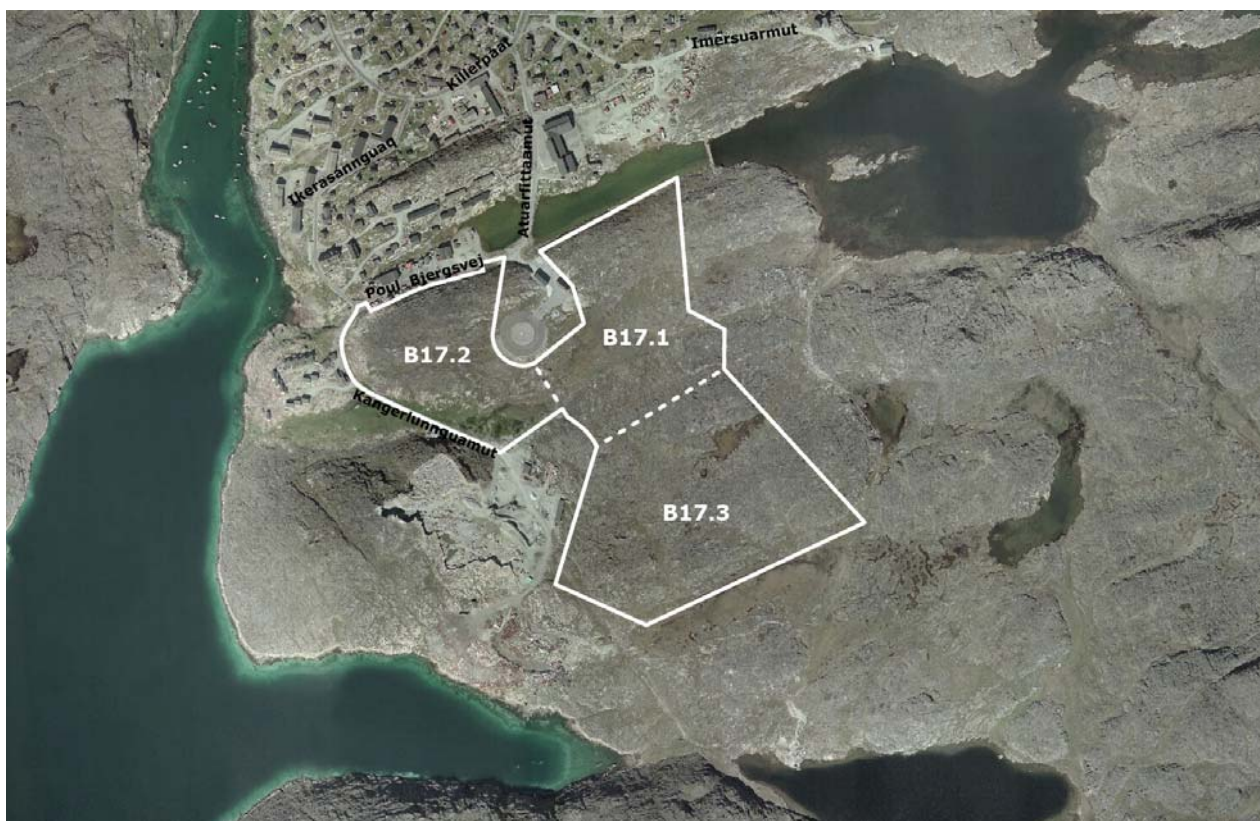
På ubebyggede arealer kan der indrettes plads for containeroplæg og lignende. Der kan ske terrænregulering og opfyld med ikke-forurenede materiale.

Kommuneplantillægget indeholder desuden bestemmelser for udformningen af bebyggelse, herunder omfang, placering og valg af materialer, samt skiltning og containeropstilling.

Områdets disponering

Delområdet opdeles i tre detailområder, B17.1, B17.2 og B17.3, som vist nedenfor. Ny bebyggelse, samt etablering af anlæg, oplagsplads mv. kan ske inden for de fastlagte byggeområder.

De tre detailområder er alle berørt af spærrezone omkring sprængstofmagasinet.



Annikitsortalersukkatut immikkoortortaq ilanngullugu imm. ilaa B17 | Delområde B17 med detailområder

Angallannermik isumaginnineq

Immikkoortortaq Poul Bjergsvejimit aamma Kangerlunnguamumit aqquteqassaaq.

Tamatuma iluani aqquserngit nutaat aalajangersagaapput, taakku sanaartorfinnik ataasiakkaanik angallannermik isumaginninnissamik isumannaarissallutik.

Trafikbetjening

Området skal vejbetjenes fra Poul Bjergsvej og Kangerlunnguamut.

Der er fastlagt nye interne veje, der sikrer trafikbetjeningen af de enkelte byggeområder.

Sanaartukkanut atatillugu biilini inissiiveqassaaq.

PILERSAARUSIORNERNUT ALLANUT ATTA-VIIT

Aasiaat Kommunianut pilersaarut 1993-2005

Kommunip pilersaarutaanut tapiliut manna Aasiaat Kommunianut pilersaarut 1993-2005-imi pingaarnertut ilusiliussamat naapertuuppoq.

Kommunip pilersaarutaanut tapiliummiipput imm. ilai pioreersut D11, D12, D13, E3, E5 aamma E6.

Kommunip pilersaarutaanut tapiliutikkut matumuuna imm. ilai D12 aamma D13 tamakkiisumik, aammalu imm. ilai D11, E3, E5 aamma E6-ip ilai imm. ilaa B17-imut nuunneqarput.

Pilersaarusiorneq nunaminertanillu atuneq pillugit Inatsisartut inatsisaat nr. 17, 17. november 2010-meersoq najoqqutaralugu imm. ilaa B17-imut malittarisassianik pingaarnernik aamma annikitsortalersukkanik nutaanik suliaqartoqassaaq.

Kommunip pilersaarutaanut tapiliummit matuminnga manna tikillugu sinaakkusiisutut malittarisassiat atuusimasut atorunnaarput, kommunip pilersaarutaanut tapiliummit matuminnga taarserneqarlutik.

Illoqarfiup ilaanut pilersaarutaasimasut

Ullumikkut immikkoortortamiippoq illoqarfiup ilaanut pilersaarut atuuttoq; Illoqarfiup ilaanut pilersaarut E3 – Aasianni eqqakkanik ikuallaasarfik.

Kommunip pilersaarutaanut tapiliutip matuma akuersisutigineratigut immikkoortortap ilaanut kommunip pilersaarutaanut tapiliummut matumunnga ilaasumut illoqarfiup ilaanut pilersaarutaasoq atorunnaarsinneqassaaq.

Paassaasivik

Ilanngussaq 1-imi takutinneqartut killeqarfeqarfimmi E6-imi paassaasiviup eqqaanut isumannaallisaavik aalajangersarneqarsimavoq. Paassaasiviup saanut pingasunut isumannaallisaavik 760 m-inut aalajangersarneqarpoq. Saavisa sisamaanni (avannamut) isumannaallisaavik 370 m-inut aalajangersarneqarpoq.

Isumannaallisaaviup annertussusaa arlalinnik aalajangerneqartarpoq, ilanngullugu qaartartut toqqortarineqartut amerlassusaannit.

Isumannaallisaaviup iluani sanaartortoqaqqusaanani luunniit ilioqqakkanik inissiisoqaqqusaanngilaq. Paas-

Parkering skal ske i tilknytning til bebyggelse.

FORHOLD TIL ANDEN PLANLÆGNING

Aasiaat Kommuneplan 1993-2005

Dette kommuneplantillæg er ikke i overensstemmelse med hovedstrukturen for Kommuneplan 1993-2005 for Aasiaat.

Kommuneplantillægget omfatter de eksisterende delområder D11, D12, D13, E3, E5 og E6.

Med dette kommuneplantillæg overføres delområderne D12 og D13 i deres helhed, samt del af delområderne D11, E3, E5 og E6 til delområde B17.

For delområde B17 udarbejdes der nye overordnede og detaljerede bestemmelser, i henhold til Inatsisartutlov nr. 17 af 17. november 2010 om planlægning og arealanvendelse.

Med nærværende kommuneplantillæg udgår de indtil nu gældende rammebestemmelser og erstattes af dette kommuneplantillæg.

Tidligere lokalplaner og kommuneplantillæg

Området er i dag omfattet af den gældende lokalplan; Lokalplan E3 affaldsforbrændingsanlæg i Aasiaat

Lokalplanen vil med vedtagelse af dette kommuneplantillæg blive ophævet for den del af området, som dette kommuneplantillæg omfatter.

Sprængstofmagasinet

Omkring sprængstofmagasinet i rammeområde E6 er der fastlagt en sikkerhedszone, som vist på Bilag 1. På tre sider omkring sprængstofmagasinet er sikkerhedszonen fastlagt til 760 m. På den fjerde side (mod nord) er sikkerhedszonen fastlagt til 370 m.

Omfanget af sikkerhedszonen er afhængig af mange faktorer, herunder mængden af sprængstof, der kan opbevares.

Inden for sikkerhedszonen må der ikke opføres bebyggelse eller placeres oplag.

saasiviit pillugit malittarisassiat Qaartiterutissat pillugit Namminersornerullutik Oqartussat nalunaarutaat nr. 16, 16. juli 2007-imeersumi inatsisilersorneqarput.

Imeqarfimmut pallitsaaliugaq

Immikkoortortap kitaa'tungaanik attuisumik Taseq 2 kaajallallugu imeqarfimmut pallitsaaliugaq aalajangersarneqarsimavoq.

Immikkoortortap ilaa pallitsaaliukkamit attorneqartoq sanaartorfigeqqusaananilu allatulluunniit tamaannga malittarisassianik naleqqutinngitsunik atorneqaqqusaanngilaq.

Aasianni Nukissiorfiit immikkoortoqarfiata nalunaarutigivaa Taseq 2 taamaallaat sillimmatitut atugaasoq, mingutsitsiviusumut (eqqaavissuarmut) qanittuummat. Ungasissumut isigalugu sumiiffinnit allanit erngup isumannaarnissaa Nukissiorfiup kissaatigaa, taamaalilluni Taseq 2 imigassatut imeqarfissatut isumalluutaajunnaarinneqarsinnaalluni.

Bestemmelserne om sprængstofmagasiner er reguleret af Hjemmestyrets bekendtgørelse nr. 16 af 16. juli 2007 om eksplosive stoffer.

Vandspærrezone

Omkring SØ 2 er der fastlagt vandspærrezone, som berører den vestlige del af området.

Den del af området, der berøres af spærrezonen, må ikke bebygges eller på anden måde anvendes i strid med bestemmelserne for zonen.

Nukissiorfiit's lokalafdeling i Aasiaat har oplyst at SØ 2 alene anvendes som reserve, da den ligger tæt på forureningskilde (dumpen). Det er for Nukissiorfiit et ønske at der på sigt kan sikres vand andre steder fra, så SØ 2 kan udgå som drikkevandsresource.

MALITTARISASSIAT PINGAARNERIT

Tullinnguuttumi Pilersaarusionerq aamma nunaminertat atornegartarnerat pillugit Inatsisartut peqqussutaat nr. 17, 17. november 2010-meersoq naapertorlugu kommunip pilersaarutaanut tapiliummi matumani immikkoortortap ilaanut malittarisassiat pingaarnerit annikitsortalersukkallu Kommunalbestyrelsisp aalajangersarpai.

Oqaasertat *uingasunik* ilusillit malittarisassanik nassuiaa-
nermik takussutissiinermillu siunertaqarput. Oqaasertat
uingasunik allassimasut malittarisassatut paasineqassan-
ngillat taamaattumillu unioqqutinneqartussaanningsutut
isigineqassanatik.

§ 1 Siunertaq

- 1.1 Kommunip pilersaarutaanut tapiliutip siunertarai;

imm. ilaa B17-ip inuussutissarsiutinut siunertanut
atornegarnissaata aalajangersarnera, aamma

sanaartorfissat annertussusiinut inissaannullu, kiisalu
sanaartukkat isikkuinut malittarisassianik aalaja-
ngersaanissaq.

§ 2 Immikkoortortap killeqarfia

- 2.1 Imm. ilaa B17 Ilanngussaq 1-mi takutinneqartutut
killeqarfeqarpoq. Immikkoortortamiippoq nunami-
nertaq 17,5 ha. miss./ 174.900 m²-inik angissusilik.
- 2.2 Immikkoortortaq Ilanngussaq 1-imi takutitatut ann.
imm. B17.1-imut, B17.2-mut B17.3-mullu immik-
koortinneqarpoq.
- Ann. imm. B17.1 52.600 m²-it miss. angissuseqarpoq.
- Ann. imm. B17.2 41.900 m²-it miss. angissuseqarpoq.
- Ann. imm. B17.3 80.400 m²-it miss. angissuseqarpoq.

§ 3 Atorneqarnera

- Immikkoortortap atornegarnera makkununga aala-
jangersarneqarpoq:
- Inuussutissarsiutitut siunertat, allaffeqarfiup, sulif-
feqarfiutillit, suliffissuaqarfiit, toqqorsiviit, assasor-
luni suliffiit, sannaviit, tunisassiornerit assartuineril-
lu iluini.
- Ilioqqakkat (immersugaanngitsut, eqqaavissuit as-
sigisaattulluunniit ittuunngitsut).
- 3.1 Immikkoortortap ilaa paassaasiviup eqqaanut isu-
mannaallisaaviup iluaniippoq, aatsaallu paassaasivik
nuunneqassappat atornegarsinnaalluni, inn. § 11.1.

OVERORDNEDE BESTEMMEL-
SER

Kommunalbestyrelsen fastlægger i det efter-
følgende overordnede og detaljerede bestem-
melser i henhold til Inatsisartutlov nr. 17 af
17. november 2010 om planlægning og areal-
anvendelse for det delområde, der er omfattet
af dette kommuneplantillæg.

Tekst i *kursiv* har til formål at forklare og
illustrere bestemmelserne. Tekst skrevet i
kursiv er altså ikke bestemmelser og er såle-
des ikke bindende.

§ 1 Formål

- 1.1 Kommuneplantillæggets formål er;

at fastlægge anvendelsen af delområde
B17 til erhvervsformål, og

at fastlægge bestemmelser for bygge-
områdernes omfang og placering, samt
bebyggelsens udseende.

§ 2 Områdets afgrænsning

- 2.1 Delområde B17 afgrænses som vist på
Bilag 1. Området omfatter et areal på
ca. 17,5 ha./174.900 m².
- 2.2 Området opdeles i detailområderne
B17.1, B17.2 og B17.3, som vist på Bi-
lag 1.
- Detailområde B17.1 er ca. 52.600 m²
- Detailområde B17.2 er ca. 41.900 m²
- Detailområde B17.3 er ca. 80.400 m².

§ 3 Anvendelse

- 3.1 Områdets anvendelse fastlægges til:
- Erhvervsmæssige formål inden for kontor, entreprenørvirksomhed, indu-
stri, lager, håndværk, værksted, produk-
tion og transport.
 - Oplag (ikke fyldplads, losseplads o.l.).
- 3.2 En del af området ligger inden for sik-
kerhedszonen omkring sprængstofdepo-
tet og kan først tages i brug, hvis
sprængstofdepotet flyttes, jf. § 11.1.

- 3.2 Immikkoortortap ilamernga imissarsiorfimmuut pal-litsaalisaq iluaniippoq, taassumallu atuinermik killi-liissutit aalajangersarpai, inn. § 11.2.
- 3.3 Immikkoortortap ilaata iluani immikkoortortap pilersugaaneranut teknikkikkut ingerlatsiviliortoqarsinnaavoq. Ingerlatsiviit sanaartukkat nunaminertallu sanaartorfiunngitsut sianigalugit inissinneqarlutilu ilusilersorneqassapput.
- § 4 Sanaartukkat suussusaat, annertussusaat inissiffiilu**
- Immikkoortortap ilaanut pilersaarutip matuma annertunerpaamik sanaartornissamut periarfissiissutaitaamaallaat atorneqarsinnaapput sanaartornissamut malittarisassiami qaqugumulluunniit ikuallattoornermi annaassiniarnermilu aqquitit pillugit malittarisassiai naapertuutsinneqarsinnaappata.*
- 4.1 Ilanngussaq 1-imi takutinneqartut sanaartorfissatut aalajangersakkat iluiniinnaq sanaartortoqarsinnaavoq.
- 4.2 § 7.1-imi allassimasoqaraluartoq sanaartukkat portussusaat nunaannarmit qaliata qaanut 15,0 m-it sinnersimassanngilaat. Sanaartukkat portussusaat Qaasuitsup Kommuniata akuerisaatut illumut inissiivissap inaa aalajangersarneqartoq aallaavigalugu nunaannartamit qaliap qaavanut uuttortakkatut portussilerlugu aalajangersarneqarpoq.
- Sanaartukkap inissisimaneranut annertunerusumik malittarisassat § 12 "Sanaartukkap inissisimaffia"-ni takuneqarsinnaapput.*
- § 5 Inissaqassutsip sinnera**
- 5.1 Kommunip pilersaarutaanut tapiliummi matumani sanaartorfissat atorneqareerpata immikkoortortaq sinneruttumik inissaqassuseqarnani tamakkiisumik sanaartorfiusutut naatsorsuutigineqalissaaq.
- § 6 Eqqissisimatitat imlt. eriajisariallit**
- 6.1 Immikkut ittunik malittarisassaqaanngilaq.
- § 7 Isumannaallisaviit**
- 7.1 Immikkoortortaq mittarfimmi ingerlaviup nallarisup ataaniippoq, taamaattumillu illut ingerlatsiviillu allat naleqqerfik 61,0, aqquuserngillu naleqqerfik 55,0 qulaanni sanaartorneqaqqusaanngillat.
- 7.2 Ann. imm. B17.3, kiisalu B17.1-ip B17.2-llu ilamerngi paassaasiviup eqqaani isumannaallisaviup iluiniipput.
- 3.3 En mindre del af området ligger inden for spærrezonen om drikkevandsopland, som fastlægger restriktioner for anvendelsen, jf. § 11.2.
- 3.4 Inden for delområdeplanens område kan der opføres tekniske anlæg til områdets forsyning. Anlæggene skal placeres og udformes under hensyntagen til bebyggelsen og de ubebyggede arealer.
- § 4 Bebyggelsens art, omfang og placering**
- De maksimale byggemuligheder, som denne delområdeplan giver mulighed for, kan kun udnyttes, såfremt bygningsreglementets til en hver tid gældende bestemmer om brand- og redningsveje kan overholdes.*
- 4.1 Bebyggelse må kun opføres inden for de fastlagte byggeområder, som er vist på Bilag 1.
- 4.2 Bebyggelsens højde må, uanset § 7.1, ikke overstige 15,0 m fra terræn til kip. Bygningshøjden fastsættes som en højde målt fra terræn til kip ud fra en fastsat niveauplan for bygningen, som er godkendt af Qaasuitsup Kommunia.
- Yderligere bestemmelser vedrørende bebyggelsens placering findes i de detaljerede bestemmelser i § 12 "Bebyggelsens placering".*
- § 5 Restrummelighed**
- 5.1 Når byggeområderne i nærværende kommuneplantillæg er udnyttet, regnes området for fuldt udbygget uden restrummelighed.
- § 6 Fredede eller bevaringsværdige træk**
- 6.1 Ingen særlige bestemmelser.
- § 7 Sikkerhedszoner**
- 7.1 Området er beliggende under horisontalfladen for lufthavnen, hvor bygninger og andre anlæg ikke må opføres over kote 61,0 og veje ikke må etableres over kote 55,0.
- 7.2 Detailområde B17.3, samt mindre dele af B17.1 og B17.2 ligger inden for sikkerhedszonen omkring sprængstofdepotet.

- 7.3 Immikkoortortap ilamernga Ilanngussaq 1-imi takutinneqartutut imissarsiorfiup eqqaanut pallitsaaliukkap iluaniippoq. Immikkoortortap ilaa tamanna sanaartorfigeqqusaanngilaq, imaluunniit tamaangga malittarisassianut naapertuutinngitsumik atorneqaqqusaanani.
- 7.4 Ann. imm. B17.1 aamma B17.2 attaveqaqatigiinnermi ingerlatsivinnut attaveqarfissatut killeqarfimmut attuumaffeqarput.
- § 8 Angallannermut tunngasut**
- 8.1 Immikkoortortaq Poul Bjergsvejimit aamma Kangerlunnguamumit aqquteqartinneqassaaq.
- 8.2 Imatut aqqusinniorfissat (killeqarfeqartitat immikkut ittut) aalajangersarnqarput sanaartukkat, ingerlatsiviit assigisaallu Poul Bjergsvejip aamma Kangerlunnguamut aqquserngup tungaanut aqquserngup qeqqanit 10,0 m-init aammalu imm. ilaata iluani aqquserngit tungaannut aqquserngup qeqqanit 5,0 m-inik qaninnerutillugit inissinneqaaqusaanatik.
- 8.3 Aqquserngit tungaannut killeqarfeqartitat immikkut ittut teknikkikkut pilersuineranut atugassiaapput, taakkulu iluini sunilluunniit sanaartortoqaqqusaanngilaq.
- Angallannermut tunngasunut malittarisassiat allat malittarisassiani annikitsortalersukkani ipput § 14 "Aqquserngit, aqquteeqqat biilillu uninngasarfi"-ni.*
- § 9 Illoqarfimmik nutarsaaneq aamma piiaanerit**
- 9.1 Immikkut ittunik malittarisassaqaanngilaq.
- § 10 Sanaartukkat pilersititerneri**
- 10.1 Immikkut ittunik malittarisassaqaanngilaq.
- § 11 Malittarisassat immikkut ittut**
- 11.1 Immikkoortortap ilaa paassaasiviup eqqaanut isumannaallisaaviup iluaniittoq taamaallaat atorneqarsinnaavoq illoqarfiup paassaasivia sumiiffimmut allamut nuunneqassapat.
- 11.2 NNPAN-imit immikkut akuersisummik peqqaartinani imlt. pallitsaaliugaq atorunnaarseqqaartinagu immikkoortortap ilaa imeqarfimmut pallitsaaliukkamut ilaasoq sanaartorfigeqqusaanngilaq imlt. allatut atugaaleqqusaanani.
- 11.3 Sanaartukkanik ingerlatsivinnillu pilersitsinerit aatsaat pisinnaapput qimminik pitussiviusut sumiiffimmut nutaamut nuunneqareernerisa kingorna.
- 7.3 En mindre del af området er beliggende inden for spærrezonen omkring vandindvindingen, som vist på Bilag 1. Denne del af området må ikke bebygges eller på anden måde anvendes i strid med bestemmelserne for zonen.
- 7.4 Detailområderne B17.1 og B17.2 er berørt af indsigtzone om kommunikationsanlæg.
- § 8 Trafikbetjening**
- 8.1 Området skal vejbetjenes fra Poul Bjergsvej og Kangerlunnguamut.
- 8.2 Der er fastlagt vejbyggelinjer (klausulerede zoner) således, at bebyggelse, anlæg og lignende ikke må placeres nærmere end hhv. 10,0 m fra vejmidte mod Poul Bjergsvej og Kangerlunnguamut og 5,0 m fra vejmidte mod interne veje i delområdet.
- 8.3 Den klausulerede zone mod veje er forbeholdt teknisk forsyning, og inden for den må der ikke opføres nogen form for bebyggelse.
- Yderligere bestemmelser vedrørende de trafikale forhold findes i de detaljerede bestemmelser i § 14 "Vej-, sti og parkeringsforhold".*
- § 9 Byfornyelse og sanering**
- 9.1 Ingen særlige bestemmelser.
- § 10 Udbygningstakt**
- 10.1 Ingen særlige bestemmelser.
- § 11 Særlige bestemmelser**
- 11.1 Den del af området, der ligger inden for sikkerhedszonen omkring sprængstofdepotet kan alene udnyttes, hvis der findes en anden lokalitet til byens sprængstofdepot.
- 11.2 Den del af området, som er omfattet af vandspærrezonen, kan ikke bebygges eller på anden måde tages i brug til aktiviteter før der er opnået dispensation hos NNPAN eller spærrezonen er ophevet.
- 11.3 Etablering af bebyggelse og anlæg kan først ske, når eksisterende hundehold er flyttet til ny lokalitet.

MALITTARISASSIAT ANNIKITSORTALERSUKKAT

§ 12 Sanaartukkat inissisimaffii

- 12.1 Sanilerisatut immikkoortortamut sanaartorfissap killeqarfianut minnerpaamik 5 m-inik sanaartukkat ungasissuseqassapput, sanilerisatut immikkoortortani sanaartorfiusuni pisinnaatitaaffimmik piginnittoq ataasiinnaassannikkaangat.
- 12.2 Illut mikinerusut, transformerstationitut, teknikkikut ingerlatsivittut assigisaattullu ittut pilersaaruteqarfiup iluani sanaartorneqarsinnaapput.
- 12.3 Immikkoortortap tamarmiusup iluanut atuuttuovoq containerinik assigisaannillu inissiineq aatsaat Qaasuitsup Kommunanit akuersissuteqaqqaarnikkut pisinnaasoq.

§ 13 Sanaartukkat silatimikkut isikkui

- 13.1 Sanaartukkani silatit qisuttut, fiberpladit, saviminertut, betonngisut igalaaminertullu iluseqarsinnaapput, annikitsortat atortussiatut allatut iluseqarsinnaallutik. Silatimi iikkanut atortussiat qillertut qinngornernillu utertitsisut atugaassannigillat. Taamaattorli sisaat pladit ukiup ataatsip ingerlanerani qillarler tarpata atorsinnaapput.
- 13.2 Qaliat qinngornernik utertitsisuunngitsunik atortus-sanik qallersorneqassapput.
- 13.3 Seqerngup kissaanik uunnaavinnik/solcellinik inissiisoqarsinnaavoq.
- 13.4 Containerit qaavini ilioqqakkat torersumik inissineqassapput aammalu eqqaani angallannermut aar-leqquteqarunnaarsillugit aalajangersorneqarsimassallutik.
- 13.5 Immikkoortortami allagartat immikkoortortami tamaangalu attuumassuteqartutut aqqusinerni angallannermut ajoqutaassannigillat.

§ 14 Aqquserngit, aqquteeqqat biilillu uninngasarfii

- 14.1 Ilanngussaq 1-imi tunngaviatigut takutinneqartutut aqqusinernit pioreersunit Poul Bjergsvejimit aamma Kangerlunnguamumit immikkoortortamut aqqusinniortoqassaaq.
- 14.2 Ilanngussaq 1-imi tunngaviatigut takutinneqartutut immikkoortortap iluani nutaanik aqqusinniortoqassaaq. Aqqusernit 7,0 m-inik silissusilerlugit sananeqassapput, ilanngullugit angallaviit sinaanilu ingerlatsiviit, aqqusinriorfissamullu (killeqarfeqartitamut

DETALJEREDE BESTEMMELSER

§ 12 Bebyggelsens placering

- 12.1 Bebyggelse skal holde en mindste afstand på 5 m til byggeområdets grænse til nabobyggeområdet, såfremt der ikke er samme rettighedshaver på de to nabobyggeområder.
- 12.2 Mindre bygninger som transformerstationer, tekniske anlæg og lignende kan opføres inden for planens område.
- 12.3 Inden for hele området gælder, at opstilling af containere og lignende kun må ske efter godkendelse af Qaasuitsup Kommunia.

§ 13 Bebyggelsens ydre fremtræden

- 13.1 Bebyggelsens facader må fremstå i træ, fiberplader, metal, beton og glas, og mindre dele kan fremstå i andre materialer. Blanke og reflekterende materialer til ydervægge må ikke anvendes. Blanke stålplader kan dog accepteres, hvis de er af en type, der patinerer i løbet af et års tid.
- 13.2 Tage skal beklædes med ikke-reflekterende materiale.
- 13.3 Der kan opsættes solfangere/solceller.
- 13.4 Oplag oven på containere skal placeres ryddeligt og fastgjort så forsvarligt, at det ikke medfører fare for færdsel i området.
- 13.5 Skilte i området må ikke være til gene for færdsel i området og tilgrænsende veje.

§ 14 Vej-, sti- og parkeringsforhold

- 14.1 Der skal etableres vejadgang til området fra de eksisterende veje Poul Bjergsvej og Kangerlunnguamut, som vist i princippet på Bilag 1.
- 14.2 Der udlægges nye interne veje som vist i princippet på Bilag 1. Vejene udlægges i en bredde af 7,0 m, inklusiv kørebaneareal og sideanlæg med grøfter, og er omfattet af vejbyggelinje (en klausu-

- immikkut ittumut) aqquserngup qeqqanit 5,0 m-itut uttorneqartumut atasuuvoq.
- 14.3 Nutaamik sanaartornermi allatullu atugaqalernermi biilnik inissiisarfiliortoqassaq makkutut ilusiligaa-sunik:
- aqutsisoqarfimmut, allaffissorluni inuussutissarsiu-tinut assingisaannullu 50 m² bruttoetagearealikkaa-nut (inip tamakkiisutut annertussusaanut) biilnut inissiivik ataaseq.
 - inuussutissarsiutit sinnerinut 100 m² etagearealik-kaanut biilnut inissiivik ataaseq, aamma
 - tunitsivigisatut inissanut 25 m²-ikkaanut biilnut inissiivik ataaseq aammalu atugassanik pisiniarfiit sinnerinut 100 m²-ikkaanut biilnut inissiivik ataa-seq.
- 14.4 Sanaartorfissatut atugassiat iluini biilnik inissiivi-liortoqassaaq, aqquserngullu sinaanut minnerpaamik 5 m-inik ungasissuseqartinneqassapput.
- 14.5 Ulloq unnuarlu immikkoortortap aqquserngisa si-naanni sutigulluunniit biilnik inissiisoqaaqusaanngi-laq. Tassani ilaangillat taamaallaat qatserutit angal-latillu allat suliaqarfiusut.
- 14.6 Sanaartorfigissaanerup sanaartornerullu nalaani nu-naannarsaq sapinngisamik mianersuutissaaq. Nu-naannarsaq aserugaq iluarsaateqqissaaq, immikkoor-tortamilu qaartiterinikkut imaluunniit assartuussi-nikkut siammartersimasat qaartiternerlukutat piiar-neqassapput.
- 14.7 Qaartiterinermut sanaartorfigissaanermullu atatillu-gu issoq naasimasullu pioreersut sapinngisamik eriagineqassapput, imaluunniit suliaralugillu toqqor-neqassallutik sanaartukkat naammassineranut atatil-lugu inissinneqaaqissinnaasunngorlugit.
- 14.8 Sanaartukkat ilioqqaasarfiillu eqqaanni nunaminertat saligaatsuutillugillu ittujaarsimatinneqassapput.
- 14.9 Nassiussat puunik ilioqqakkat silamilu ilioqqakkat allat ilanngussaq 1-imi takutinneqartutut sanaartor-fissatut aalajangersakkat iluini taamaallaat pissapput.
- 14.10 Sanaartorfittut ilioqqaavittullu nunaminertat ungalu-lerlugit assersorneqarsinnaapput. Nunaminertat atu-gassiissutaasut 1,8 m-inik portunerpaatitanik unga-luukkarsugaasinnaapput.
- 14.11 Immikkoortortap iluani qimminik pituttueqqausaan-gilaq imaluunniit biilnik nalunaarsugaanngitsunik inissiisoqaaqusaanani.
- leret zone) på 5,0 m målt fra vejmidte.
- 14.3 Ved nybyggeri og ændret anvendelse skal der anlægges parkeringsarealer svarende til:
- 1 parkeringsplads pr. 50 m² bruttoeta-geareal for administration, kontorer-hverv og lignende.
 - 1 parkeringsplads pr. 100 m² etage-areal for øvrige erhverv, og
 - 1 p-plads pr. 25 m² salgsareal og 1 p-plads pr. 100 m² bruttoetageareal i øv-rikt for detailhandel.
- 14.4 Parkering skal etableres inden for de udlagte byggeområder og skal holde en afstand til vejkant på min. 5 m.
- 14.5 Der må ikke ske nogen form for parke-ring langs områdets veje i hele døgnet. Undtaget herfra er kun brandkøretøjer og andre køretøjer i tjenestepligtigt ærinde.
- 14.6 Terrænet skal skånes mest muligt under byggemodning og byggeriet. Beskadi-get terræn skal reableres, og området skal renses for sprængstykker, der måt-te være spredt ved sprængning eller transport.
- 14.7 I forbindelse med brydning og bygge-modning skal den eksisterende muld og flora, så vidt det er muligt, bevares eller behandles og opmagasineres på en må-de, så det kan lægges tilbage i forbin-delse med afslutning af byggeri.
- 14.8 Arealer omkring bebyggelse og oplags-pladser skal holdes rene og ryddelige.
- 14.9 Containeroplag og øvrigt udendørs oplag må kun ske inden for de fastlagte byggeområder, som er vist på bilag 1.
- 14.10 Arbejds- og oplagsarealer kan afskær-mes med hegn. Tildelte arealer må ind-hegnes med hegn i højst 1,8 m.
- 14.11 Der må ikke placeres hundehold eller ske oplag af uindregistrerede biler in-den for området.

§ 15 Sanaartorfiunngitsut sunngiffimmilu sukisaarsarfiit

15.1 Immikkut ittunik malittarisassaqaqanngilaq.

§ 16 Ledningit attaveqarfii

16.1 Sanaartukkat nutaat pisortanit innaallagissamik, imermik kussinnianillu, kiisalu kiassarnermik pilersuivinnut attavilerneqassapput. Immikkoortortamut avataanit kiassaaveqanngippat tassunga attaviliinisamat pisussaaffik atortariaqanngilaq.

Pisortanit akuersissutit pisariaqartut, soorlu qaqugumulluunniit kiassaariaatsimut atuuttumut attaviliinissamat akuersissummik pissarsiniarneq sanaartortitsisup/nunaminertamik atugaqarnissamat piginnaaffeqartup nammineq akisussaaffigaa.

16.2 Errorfinit anartarfinnillu imikoorutit tamarmik kuserngit aqqutigalugit kuutsinneqassapput. Imeq saqqumiinnartoq qalianeersorlu kussinniakkuusannngilaq, imatulli kuutsinneqassaaq sanaartukkanut, aqqusinernut, aqquteeqanut aamma sanaartorfiunngitsunut avatangiisunut akornusiinngitsumik, soorlu kussianut kuutsitsinikkut.

16.3 Pisortat kusernginut attaviliisoqarfiunngiffiani Kommunalbestyrelsen tungaanit tankiliisoqarnissaq pillugu piimasaqaateqartoqarsinnaavoq, tassunga errorfinit anartarfinnillu imikoorutinut katersuivissamik, imaluunniit imikoorutinik anartarfiillu imaanik piiaanissamat qaqugumulluunniit avatangiisinut malittarisassiat najoqqutarisassallu atuuttuusut naapertorlugit allatut imikoorutinik suliarinniffiortoqassalluni.

16.4 Teknikkikkut pilersuinerit, soorlu kussinniat, kallerup-innera, imeq, avataanit kiassaaneq assigisaallu taamaallaat assallugit ingerlatsivitsigut pisassapput.

16.5 Pilersuivittut ledningit sapinngisamik mianersuunneqassapput, qaavisigullu sanaartortoqaranilu aallaakkaasuliortoqassanngilaq. Ledningeqarfinnik avataaneersup allangortiterisinaanera ledningimik piginnittumut aningaasartuutassanngilaq, taamaallaallut ledningimik piginnittorlu isumasioqateqarluni pissalluni, aammalu ledningimik piginnittup ilitersuutai malittarisassalu naapertorlugit pissalluni.

§ 17 Qammaqqutit

17.1 Allagartarsuit iluini qaavinilu qaammarsaassutit angallannermut sanilerisanullu akornutaassanngillat.

§ 18 Sanaartukkat avatangiisaasalu atatiinnarnissaat

18.1 Immikkut ittunik malittarisassaqaqanngilaq.

§ 15 Friarealer og fritidsanlæg

15.1 Ingen særlige bestemmelser.

§ 16 Ledningsforhold

16.1 Ny bebyggelse skal tilsluttes offentlig el, vand og kloaknet, samt varmforsyning. Såfremt der ikke er fremført fjernvarme til området kan der ses bort fra tilslutningspligt hertil.

Det er bygherrens/arealrettighedshaverens eget ansvar at indhente den nødvendige myndighedstilladelse, f.eks. tilslutningstilladelse til den til enhver tid gældende opvarmningsform.

16.2 Alt gråt og sort spildevand skal afledes via kloak. Overfladevand og tagvand må ikke ledes til kloakken, men skal bortledes således, at der ikke opstår gener for omkringliggende bebyggelse, veje, stier og ubebyggede arealer, f.eks. ved afledning til grøfter.

16.3 I tilfælde hvor det endnu ikke er muligt at tilslutte til offentlig kloak, kan der fra Kommunalbestyrelsens side stilles krav om etablering af tank til opsamling af gråt og sort spildevand, eller at der etableres anden spildevandsbehandling i henhold til de til enhver tid gældende miljøbestemmelser og regler for bortskaffelse af spildevand og latrin.

16.4 Teknisk forsyning, såsom kloak, elektricitet, vandforsyning, fjernvarme o.l. må kun fremføres via nedgravede anlæg.

16.5 Forsyningsledninger skal så vidt muligt respekteres og må ikke overbygges eller befæstes. En evt. tredjeparts omlægning af ledningsanlæg er uden udgifter for ledningsejer, og må kun ske i samråd med ledningsejer og skal følge ledningsejers anvisninger og regler.

§ 17 Belysning

17.1 Belysning i og på skilte må ikke være til gene for færdsel og naboer.

§ 18 Bevaring af bebyggelse og nærmeste omgivelser

18.1 Ingen særlige bestemmelser.

§ 19 Pinnngortitamik eriaġinninnermut pissutsit

19.1 Immikkut ittunik malittarisassaqaṅngilaq.

§ 20 Nunatamik atuinnermi pissutsit

20.1 Immikkut ittunik malittarisassaqaṅngilaq.

§ 21 Ataatsimut aamma teknikkimut ingerlatsiviit

21.1 Pisortanit pilersuivinnut attaviliinermik allakkatigut akuersissuteqarneq sioqqullugu sanaartukkat nutaat atorneqalissanngillat.

21.2 Nukissiorfiit, Kalaallit Nunaanni Nukissamik pilersuisoqarfik isumasioqatigalugu transformerstationit inissinneqartassapput.

§ 22 Peqatigiiffiit aningaasaqarnermilu pissutsit

22.1 Nunaminertanik atugassiinnermut atatillugu kommunen sanaartorfigissaassappat sanaartorfigissaanermut aningaasartuutit akiliinissamut ileqqoreqqusaq tunngavigalugu siunissami nunaminertanik atuisinnaataasut akornannut agguataarneqassapput.

Pisortanit sanaartorfigissaanerup pilersaarusiornerranut atatillugu akiliinissamut ileqqoreqqusaq suliarineqassaaq, taamaalillutik sanaartorfigissaanermut aningaasartuutit akit missiliorneri imaluunniit suliarinnittussarsiuussineq tunngavigalugu pisinnaati-taanermik pigisalinnut ataasiakkaanut agguataarneqassallutik.

Ileqqoreqqusaq nunaminertanik atugassiinnermut nutaanut taamaallaat atuutissaaq, nunaminertanik atugassiissutit pioreersunut tunngasuutinneqassanani.

22.2 Allatut qinigassaq tassaavoq sanaartortitsisoq namminersuutigisaminik sanaartorfigissaanera.

§ 23 Avatangiisinut tunngasut

23.1 Nunaannartap immerneqarnera iluarsaateqqinneralu taamaallaat atortussanik uumassuseqaṅngitsunik pissaaq, imaluunniit atortussat imermik mingutsitsisinaasunik akuutissanik imaqaassanatik. Immiutaasut soorlu betonngitaqarpata qullersaqarfimmi pineqartumut akisussaasumi akuersissummik pissarsisoqaqassaaq.

23.2 Suliffeqarfiit tamaasa eqqaanni eqqaaviit puuini ivertitsivinnik atugaqartoqassaaq imaluunniit kommunnip eqqaaveqarnermut maleruaqqusaa naapertorlugu containerinut eqqakkanik immiisarfinnut inissamik inniminniisoqassalluni.

§ 19 Naturbeskyttelsesforhold

19.1 Ingen særlige bestemmelser.

§ 20 Jordbrugsforhold

20.1 Ingen særlige bestemmelser.

§ 21 Fællesanlæg og tekniske anlæg

21.1 Ny bebyggelse må ikke tages i brug, før der foreligger en skriftlig godkendelse af tilslutninger til offentlige forsyningsanlæg.

21.2 Placering af transformerstationer skal ske i samråd med Nukissiorfiit, Grønlands Energiforsyning.

§ 22 Foreninger og økonomiske forhold

22.1 Såfremt der sker en kommunal byggemodning i forbindelse med arealtildeling skal byggemodningsudgifter fordeles blandt de fremtidige arealrettighedsindehavere på grundlag af betalingsvedtægt.

I forbindelse med projektering af den offentlige byggemodning, vil der blive udarbejdet en betalingsvedtægt, således at udgifterne til byggemodningsandele bliver fordelt på de enkelte rettigheds-havere på grundlag af et prisoverslag eller licitation.

Vedtægten vil kun være gældende for nye arealtildelinger mens, eksisterende arealtildelinger ikke bliver berørt.

22.2 Alternativt foretager bygherren selv en privat byggemodning.

§ 23 Miljøforhold

23.1 Opfyldning og reetablering af terræn må kun ske med uorganisk materiale eller materiale, som ikke indeholder stoffer, der kan forurene vandet. Indeholder opfyldningsmateriale f.eks. beton, må godkendelse indhentes hos relevante myndighed.

23.2 Ved alle erhverv skal der anvendes affaldsstativer eller afsættes plads til affaldscontainere i henhold til Kommunens affaldsregulativ.

§ 24 Innaallagissamik annikitsumik atuinermik sa-naartorneq

24.1 Immikkut ittunik malittarisassaqqanngilaq.

§ 25 Aalajangersakkat immikkut ittut

25.1 Immikkut ittunik malittarisassaqqanngilaq.

§ 24 Lavenergibebyggelse

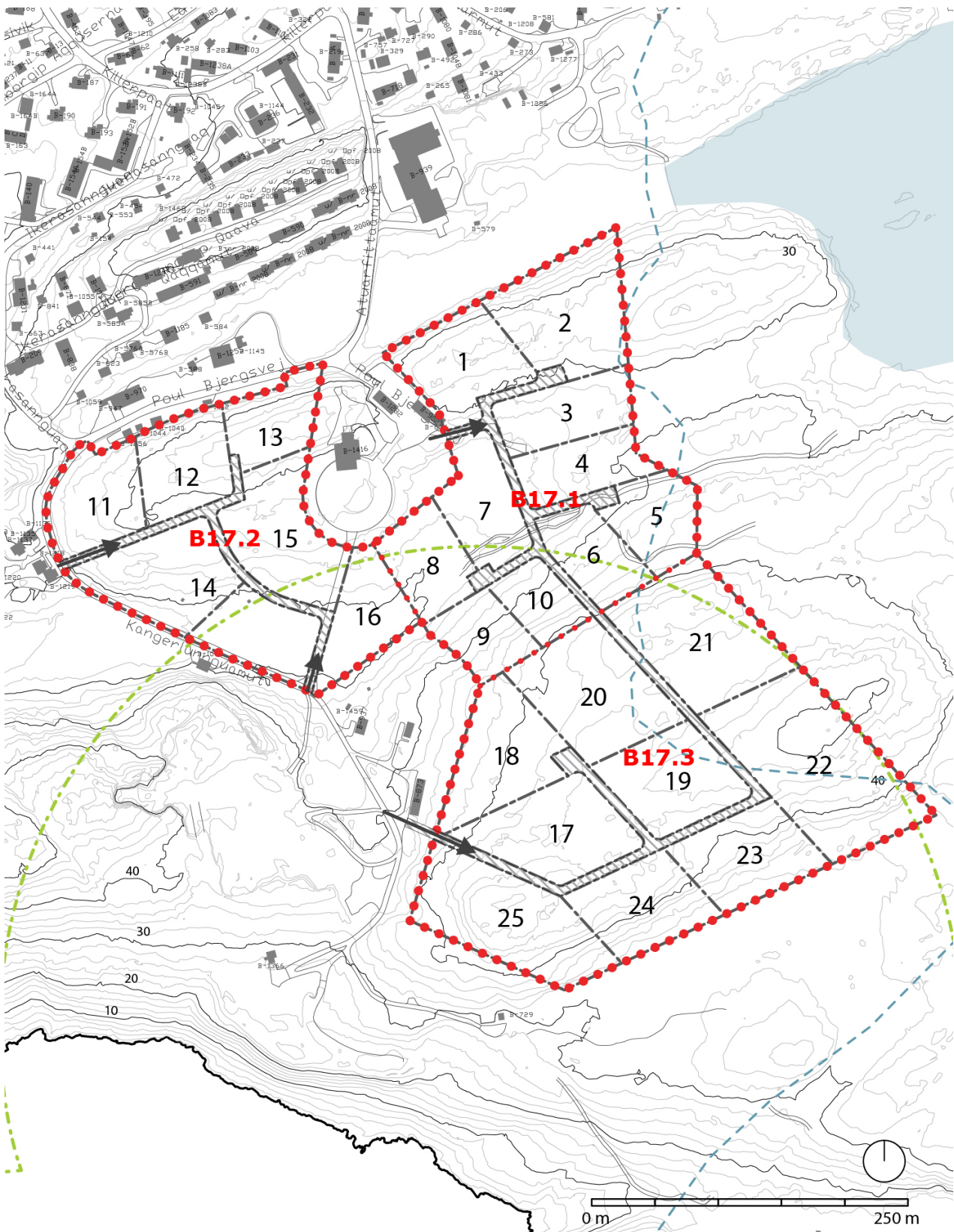
24.1 Ingen særlige bestemmelser.

§ 25 Særlige bestemmelser

25.1 Ingen særlige bestemmelser.

ILANNGUSSAQ 1 | Atorneqarnera

BILAG 1 | Anvendelse



	Imm. ilaata killeqarfia Delområdegrænse		Tunngaviatigut aqqutissaq Principliel vejadgang		Aqqusineq nutaaq Ny vej
	Ann. imm. killeqarfia Detailområdegrænse		Isumannaallisaavik (paassaasivik) Sikkerhedszone (sprængstofdepot)		Imeqarfimmut pallitsaaliugaq Vandspærrezone
	Sanaartorfii Byggeområder				

INATSISITIGUT SUNNIUTIT

Inaarutaasumik inatsisitigut sunniutit

Kommunalbestyrelsesimit pilersaarut inaarutaasumik akuer-sissutigineqarluni tamanut saqqummiunneqareerpat pilersaarummi ilaasut nunaminertat, illut ingerlatsiviillu taamaallaat ima atorneqassapput imaluunniit sanaartorneqassapput pilersaarummi malittarisassanut naapertuuttuugunik.

Taamaattorli pissutsit aalajangersimasut atuunnerisigut allannguutit annikinnerusut immikkut akuerineqarsinnaapput, tassalu pilersaarutip pingaarnerusutut tunngavigisaanut unioqquitsinngikkaangata.

Allannguutit annertunerusut nutaamik pilersaarusiortoqas-saneramik pisariaqartitsipput.

Nunaminertat, illut ingerlatsiviillu pilersaarummi ilaasut suliarisariaqarnerinik pilersaarut imminermini nassataqartitsinngilaq. Nunaminertat, illut ingerlatsiviillu inatsisit naapertorlugit pioreersut ingerlanneqaannarsinnaapput. Ilaatigut isumaqarpoq nunaminertat, illut ingerlatsiviillu manna tikillugu inatsisit naapertorlugit ingerlanneqaannarsinnaasut, taamaattorli soorlu nutaamik sanaartukkamik allanngortitamik atugaqarneq imaluunniit sanaartorneq pilersaarummut akerliusussaanani.

RETSVIRKNINGER

Endelige retsvirkninger

Når planen er endeligt vedtaget af Kommunalbestyrelsen og offentliggjort, må arealer, bygninger og anlæg, der er omfattet af planen, kun udnyttes eller bebygges på en måde, som er i overensstemmelse med planens bestemmelser.

Under visse omstændigheder kan der dog dispenseres for mindre afvigelser, såfremt de ikke er i uoverensstemmelse med planens hovedprincipper.

Mere betydelige afvigelser kræver, at der tilvejebringes en ny plan.

Planen medfører ikke i sig selv, at arealer, bygninger og anlæg, som er indeholdt i planen, skal etableres. Eksisterende lovlig anvendelse af arealer, bygninger og anlæg kan fortsætte som hidtil. Det betyder bl.a., at den hidtidige lovlige anvendelse af arealer, bygninger og anlæg kan fortsætte, hvorimod f.eks. ændret anvendelse eller opførelse af ny bebyggelse ikke må være i strid med planen.

AALAJANGERSAKKAP ATSIORNEQARNERA

Kommunip pilersaarutaanut tapiliut nr. 17 Aningaasaqar-
nermut Ataatsimiititaliamit 22.02.2012-imi inaarutaasumik
akuerineqarpoq.



Jess Svane

Borgmesteri

Borgmester

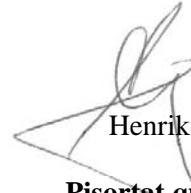
TAMANUT SAQQUMMIUSSINEQ

Kommunip pilersaarutaanut tapiliut nr. 17 inaarutaasumik
akuersissutigisagq tamanut saqqummiunneqareerpoq.

Qaasuitsup Kommunian, ulloq 01.03.2012.

VEDTAGELSESPÅTEGNING

Kommuneplantillæg nr. 17 er endeligt vedta-
get af Økonomiudvalget den 22.02.2012.



Henrik Rafn

Pisortat qullersaat

Administrerende Direktør

OFFENTLIGGØRELSE

Endeligt vedtaget Kommuneplantillæg nr. 17
er offentliggjort.

Qaasuitsup Kommunian den 01.03.2012.

ILITSERSUUT

Kommunip pilersaarutaa suua?

Kommunimi siunissami ineriartuaarermik kommunip pilersaarutai aqutsisuussapput, pilersaarusiornermullu tamakkiisumut ataqatigiissumik pissusiviusutut iliuuserisassanik innuttaasut kommunalbestyrelsillu nalliinissaannut periarfississallugit.

Kommunip pilersaarutaani immikkoortortap aalajangersimasup iluani nunaminertat, illut nutaat, aqqusernit, aqquteeqqat il.il. qanoq inissinneqarlutillu ilusilersornissaannik kommunalbestyrelsi aalajangersaasarpoq.

Kommunip pilersaarutaa makkuningga imaqarpoq:

- Kommunip ineriartornissaannut kommunip pilersaarutaata tunn-gavigisaanik anguniagaanillu nassuiaat.
- Kommunimut tamarmut, kiisalu kommunimi illoqarfinnut, nuna-qarfinnut assigisaannullu ataasiakkaanut pingaarnertut ilusilius-saasunut pingaarnertut ilusiliusaaq.

Aalajangersakkanik makkuningga aalajangersaavik:

- nunaminertat atorneqarnerinut immikkoortortallu ilaannut ataa-siakkaanut sanaartukkanut malittarisassat pingaarnertut, aamma
- nunaminertat atorneqarnerinut immikkoortortallu ilaannut ataa-siakkaanut annikitsortalersukkatut malittarisassat.

Qaqugukkat kommunip pilersaarutaa suliaasarpa?

Kommunini qinersisarfiusup affaata siullermi kommunimi pineqar-tumi kommunip pilersaarusiornissaannut periusissamik Kommu-nalbestyrelsi pissarsinissaanik Inatsisartut peqqussutaat nr. 17, 17. november 2010-meersoq aalajangersaavoq.

Periusaasussap makku aalajangersassavai:

- kommunip pilersaarutaa tamakkiisumik nutarsarneqassaaq, imaluunniit
- kommunip pilersaarutaata sammisanik immikkoortuinik ataatsi-mik arlalinnilluunniit nutarsaasoqassaaq, imaluunniit
- kommunimi nunap immikkoortorisaaanik nutarsaasoqassaaq, imaluunniit
- ukiunut sisamanut piffissarisassamut nutaamut kommunip pilersaarutaa akuersissutigineqassaaq.

Kommunip pilersaarutaata atuuttuulersinneqarnissaannut isuman-naarinissaaq pisariaqalerpat immikkoortortap ilaanut annikitsorta-likkatut malittarisassiornissaminut Kommunilbestyrelsi pisus-saatitaanera Inatsisartut peqqussutaat aalajangersaavoq. Aam-malu illulianut imlt. sanaartukkanut annertunerusunut nunaminertamik atugassiisoqarneq aamma sanaartukkamik annertuumik imlt. pingaarutilimmik piiaaneq sioqqullugit immikkoortortap ilaa-nut annikitsortalersukkanik malittarisassiornissaminut Kommunilbestyrelse pisussaatitaavoq.

Kommunip pilersaarutaanut tapiliut suua?

Assersuutigalugu kommunip pilersaarutaata malittarisassartaanut naapertuutinnigsumik illuliornermut atatillugu kommunip pilersaarutaa allanngortinneqarsinnaavoq. Tamanna kommunip pilersaarutaanut tapiliutip akuersissutigineratigut pisinnaavoq.

Kommunalbestyrelse kommunip pilersaarutaanut tapiliutissatut siunnersuusioreeruni sivikinnerpaamik sap. akunnerini arfinilinni tamanut saqqummiunneqassaaq, taamaalillutik soqutiginnittut isummersinnaallutillu siunnersuummut oqaaseqateqarsinnaas-sammata.

VEJLEDNING

Hvad er en kommuneplan?

Kommuneplaner skal styre den fremtidige udvikling i Kommunen og give borgerne og Kommunalbestyrelsen mulighed for at vurdere konkrete tiltag i sammenhæng med planlægningen som helhed.

I en kommuneplan fastlægger Kommunalbestyrelsen bestemmelser for, hvordan arealer, nye bygninger, veje, stier osv. skal placeres og udformes inden for et bestemt område.

Kommuneplanen består af:

- En redegørelsesdel for kommuneplanens forudsætninger og mål for Kommunens udvikling.
- En hovedstrukturdel for Kommunen under ét samt hovedstrukturer for Kommunens enkelte byer, bygder og lignende.

En bestemmelsesdel, hvori der fastlægges:

- overordnede bestemmelser for arealanvendelse og bebyggelse for de enkelte delområder, og
- detaljerede bestemmelser for arealanvendelse og bebyggelse for de enkelte delområder.

Hvornår laves der en kommuneplan?

Inatsisartutlov nr. 17 af 17. november 2010 bestemmer, at Kommunalbestyrelsen i den første halvdel af den kommunale valgperiode tilvejebringer en strategi for kommuneplanlægningen i den pågældende kommune.

Strategien skal fastlægge om:

- der skal foretages en fuld revision af kommuneplanen, eller
- der skal foretages en revision af en eller flere af kommuneplanens tematiske dele, eller
- der skal foretages en revision af geografiske områder i Kommunen, eller
- kommuneplanen vedtages for en ny 4-års periode.

Inatsisartutfordning fastlægger, at Kommunalbestyrelsen har pligt til at udarbejde detaljerede bestemmelser for et delområde, når det er nødvendigt for at sikre kommuneplanens gennemførelse. Endvidere har Kommunalbestyrelsen pligt til at udarbejde detaljerede bestemmelser for et delområde, inden der gives arealtildeling til større eller væsentlige bygge- eller anlægsarbejder og inden nedrivning af større eller væsentlig bebyggelse.

Hvad er et kommuneplantillæg?

Kommuneplanen kan ændres – f.eks. i forbindelse med opførelsen af et byggeri, der ikke er i overensstemmelse med kommuneplanens bestemmelsesdel. Dette kan ske ved vedtagelse af et kommuneplantillæg.

Når Kommunalbestyrelsen har udarbejdet et forslag til et kommuneplantillæg, skal det offentliggøres i mindst 6 uger, så interesserede har mulighed for at tage stilling og komme med bemærkninger til forslaget.

Tamanut saqqummiussivik naappat akerliussutaasinnaasunik aamma allannguutissatut siunnersuutaasinnaasunik qanoq annertutigisumik akuersaassanerlutik Kommunalbestyrelse naliliis-saaq. Tamatuma kingornatigut kommunip pilersaarutaanut tapiliut inaarutaasumik akuersissutigineqassaaq.

Kommunalbestyrelse akerliussutaasut takkuttut, imaluunniit nammineq kissaatigisani tunuliaqtaralugit ima annertutigisunik allannguuteqarusussaguni pissusiviusuni pilersaarutitut siunnersuut nutaaq pineqalerluni aqquusaagassat aallaqqaataanik aallartissapput, tassalu kommunip pilersaarutaanut tapiliummut siunnersuutip nutaap tamanut saqqummiunneqarneratigut.

Kommunip pilersaarutaanut tapiliut inaarutaasoq

Kommunalbestyrelsip kommunip pilersaarutaanut tapiliut inaarutaasumik akuersissutigalugulu nuna tamakkerlugu pilersaarutinut nittartaavikkut www.nunagis.gl-ikkut nalunaarutigereerpagu kommunip pilersaarutaanut tapiliutit immikkoortortaata iluanut pigisaasunut pituttuisuulissaaq. Pissutsinik pilersaarutip malittarisasaanut akerliusunik pilersitaqartoqassannginneranik isumaqarpoq.

Kommunip pilersaarutaanut tapiliummut siunnersuutip tamanut saqqummiunneqarnera sioqqullugu inatsisit naapertorlugit sa-naartukkat imaluunniit inatsisit naapertorlugit atugaasussanngorlugit pilersitaasimasut, naak – aamma piginnittut allamik taarserneqarnerisa kingornatigut – kommunip pilersaarutaanut tapiliummut akerliugaluarlutik, taamatut atugaaneri ingerlaannarsinnaapput.

Pilersaarummi nassuiarneqartutut sanaartukkat imaluunniit ingerlatsiviiit naammassinissaannut kommunip pilersaarutaanut tapiliut pisussaassuseqarnermik nassataqartitsinngilaq.

Annermik paasisutissiisinnaasoq:

Qaasuitsup Kommunia
Pilersaarusiornermut immikkoortoq
Rådhusi
Postboks 1023
3952 Ilulissat

☎ 947800

✉ qaasuitsup@qaasuitsup.gl

Når offentlighedsperioden er slut, vurderer Kommunalbestyrelsen, i hvilken udstrækning man vil imødekomme eventuelle indsigelser og ændringsforslag. Herefter vedtages kommuneplantillægget endeligt.

Hvis Kommunalbestyrelsen, på baggrund af de indkomne indsigelser eller efter eget ønske, vil foretage så omfattende ændringer, at der reelt er tale om et nyt planforslag, starter proceduren forfra med offentliggørelse af et nyt forslag til kommuneplantillæg.

Det endelige kommuneplantillæg

Når Kommunalbestyrelsen har vedtaget kommuneplantillægget endeligt og bekendtgjort det på den landsdækkende planportal www.nunagis.gl, er det bindende for de ejendomme, der ligger inden for kommuneplantillæggets område. Det betyder, at der ikke må etableres forhold i strid med planens bestemmelser.

Lovligt eksisterende bebyggelse eller lovlig anvendelse, som er etableret, før forslag til kommuneplantillægget blev offentliggjort, kan fortsætte som hidtil, selvom det er i strid med kommuneplantillægget - også efter ejerskifte.

Kommuneplantillægget medfører ikke pligt til at gennemføre de bebyggelser eller anlæg, der er beskrevet i planen.

Yderligere information:

Qaasuitsup Kommunia
Planafdelingen
Rådhuset
Postboks 1023
3952 Ilulissat

☎ 947800

✉ qaasuitsup@qaasuitsup.gl