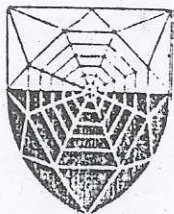
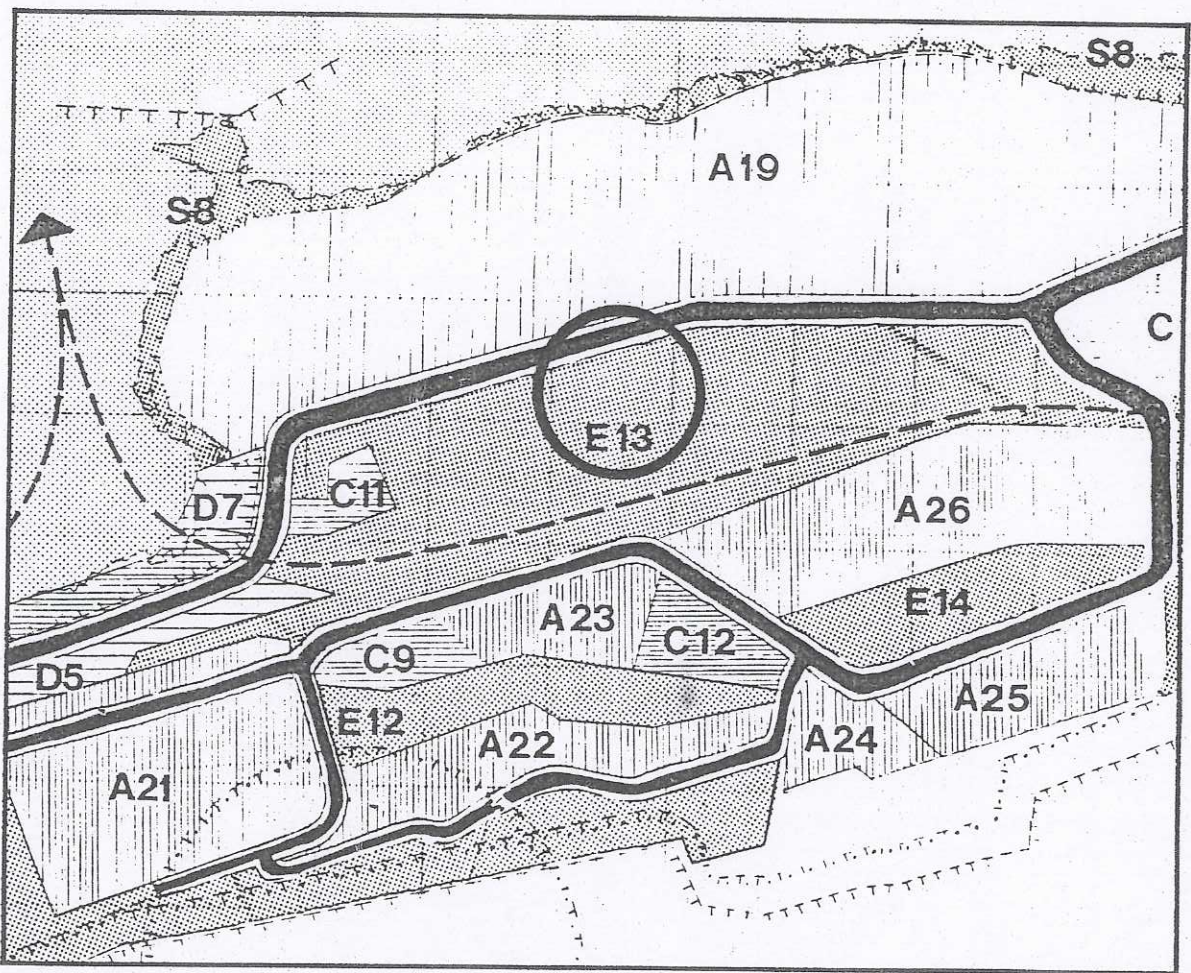


Lisken J. Mækelø

pilersaarut lokalplan

13/E13



aasiaat kommuneat

marts 1987

- Illoqarfiup ilaata pilersaarusiornera sunaava?
- Pilersaarutip akuersissutigineqarnera
- Pilersaarutip siunertaa imaalu
- Pilersaarutip nunap immikkoortuani allanut pilersaarusiornermut qanoq issusia
- Pilersaarutip inatsisitigut sunniutai
- Pilersaarutip inatsisitigut sunniutigigalagai
- Nunaminertap atornissaanut akuersissut
- Pisortanit allanit akuersissutisineq immikkullu akuersissutisineq
- Pilersaarut E13, Tipituup Kangerlua
- Titartagaq E13

Illoqarfiup ilaata pilersaarusiornera sunaava?

Landstingip ileqqoreqqusaa nr. 1 2. februar 1981-imeersoq malillugu, nunaminertat ator-nissaat, nunami- illoqarfimmilu pilersaarusiorneq sanaartornerlu pillugu, kommunalbestyrelsip isumagissavaa, pilersaarusiornissaq nunap immikkoortuani annertunerusumik sanaartulinnginnermi.

Pilersaarut nalinginnaasumik marlunnik immikkoortortaqartarpoq, siullermik pilersaarutip allaaserineqarnera, tullianillu pilersaarutip aalajangersagai.

Pilersaarutip allaaserineqarnerani pilersaarutip imarisai nassuiarneqartarput, pilersaarutitut allanut qanoq issusia inatsisitigullu qanoq issusia akuersissutigineqarneranut, tamanut saqqummiunneqarneranut inatsisitigullu qanoq sunnuteqarnera nunaminertat illullu attuumaneqartut tungaatigut.

Pilersaarutip aalajangersagai paragraffinut agguataarneqarsimapput bilagilersorneqarsimallutillu nunat assinginik. Aalajangersakat pilersaarummut atasuupput inatsisitigullu unioqqutinneqarsinnaanatik.

Pilersaarutip akuersissutigineqarnera

Kommunalbestyrelsip pilersaarummut siunnersuut akuersissutigereerpagu, taava siunnersuut nuna tamakkerlugu pilersaarusiornernanut ataatsimiititaliamut saqqummiutissavaa akuersisassanngorlugu.

Nuna tamakkerlugu pilersaarusiornernut ataatsimiititaliamut pilersaarut nassiutinnginnerani, pilersaarut tamanut saqqummiunneqassaaq misissugassanngorlugu minnerpaamik sap. ak. 3-ni. Taamaaliornikkut kommunemi innuttaasut periarfissaqalissapput pilersaarusiap imaasa ilisimalernissaannut.

Kommunep innuttai, oqartussaasut soqutigisaqatigiillu saqqummiussisinnaapput isorinnissutinik, allannguinnissamut- akerliliinermulluunniit siunnersuutinik. Isorinnissutaasinnaasut, allannguinnissamut- akerliliinermulluunniit siunnersuutit allakkatigut nas-siunneqassapput kommunalbestyrelsimut.

Pilersaarutip tamanut saqqummiunneqarnerata nalunaarutigineqarneraniit sap. ak. 6-nit ingerlanerini isorinninnissamut periarfissaqarpoq.

Kommunalbestyrelsip isorinnissutaasinnaasut, allanguinnissamut- akerliliinissamulluunniit siunnersuutit tunuartissinnaavai.

Nunap immikkoortortaata allaaserinera.

Pissutsit atuuttuusut.

Illoqarfiup ilaani pilersaarusiap immikkoortua inissisimavoq illoqarfiup kangiatungaa-ni, Pujooriarfiup kujataani. Ullumikkut immikkoortorta q imaqarpoq iliverqarfiit immikkoortut pingasunik, taakkunangalu ataaseq suli atornerqarpoq. Immikkoortortap akornatigut, iliveqarfiup qaqqallu akornatigut kujammut qimussit aqquteqarput.

Maannakkumut immikkoortorta q sanaartorfigineqanngilaq. Ullumikkut iliveqarfimmu atornerqartumut aqqusineeraliortoqarnikuuvoq 50 meterinik takissusilimmik. Ullumikkullu iliveqarfiit taakku pingasut saviminernik qisunnillu aserfallassimaqisunik ungaluugaqarput naammattumillu kussiorneqarsimanatik.

Siunissami atornerqarnissaat.

Iliveqarfik massakut suli ilivernut arlalinnut inissaqarpoq. Tassa qangalili kissaaitigineqarsimavoq nunaminertanik iliveqarfis-sanik isumannaarsinissaq. Nunaminertat tamakku pineqarsinnaapput maannakkut iliveqarfiusut uigoortornerisigut, nunaminertat taakku akornanni atornerqanngitsut atulernerisigut.

Illoqarfiup ilaani pilersaarusiap siunertaa imaaluu.

Illoqarfiup ilaani pilersaarusiornikkut siunertarineqarpoq makku isumannaassallugit:

- Immikkoortortap iliveqarfinnut qimussit aqqutissaannullu immikkoortisimassallugit
- iliveqarfiup eqqaani biilit uninngasarfissaannik immikkoortitsisoqarnissaa, taamaalilluni Pujooriarfimmut angallanneq akornusersorneqaqqunagu,
- immikkoortortaq kussiorneratigut taseqqer-naveersaartinneqarnissaa, taamaalilluni nunaminertaq iliveqarfiusoq panersimatiniarlugu,
- iliveqarfimmut aqqusineeqqiortoqarnissaa, taamaalillugu iliveqarfimmukarsinnaaneq isumannaassallugu,
- nunaminertaq iliveqarfimmut atortussaq sapinngisamik atorluarneqarnissaa, siunissami ilerfit siuleriiaarlugit aqqissuunerisigut akornisigut aqqusineeqqiorlugit,
- maannakkut iliveqarfiit atuuttuusut ataatsimut katitillugit, taakkulu erseqqissumik killilerlugit, nunap piinik nalunaaqutsersuinikkut soorlu ujaqqanik/issunik sapsiornikkut, taamaaliorneratigut iliveqarfik avatangiisinut naleqquttunngorlugu kusanassuseqalersillugulu, kiisalu
- immikkoortortap kujataatungaani qimussit aqquataata tamaaniiginnarnissaa isumannaassallugu.

Illoqarfiup ilaani pilersaarutip pilersaarutitut allanut qanoq issusia.

Immikkoortortaq Aasiaat illoqarfiannut pilersaarummut 1982-imut ilaavoq. Illoqarfimmut pilersaarut malillugu illoqarfiup ilaanut pilersaarutip immikkoortua E13 nunaminertaq ataatsimut sanaartorfiussanngitsutut immikkoortinneqarsimavoq nunaminertat iliveqarfiusut ilanngullugit. Illoqarfimmut pilersaarutip immikkoortortamut tassunga aalajangersagai ersersinneqarput ataani assiliartaliussami.

Nunap ilaa

E13

Nunap ilaa tamanna illoqarfiup kangiatungaaniippoq avannamut-kimmuut Pujooriarfimmuut killeqarlumi.

Nunap ilaata tamatuma killilersorneqarsimanera aammatt-
taq takuneqarsinnaavoq rammebilag E 13-imi.

Atorneqarnera

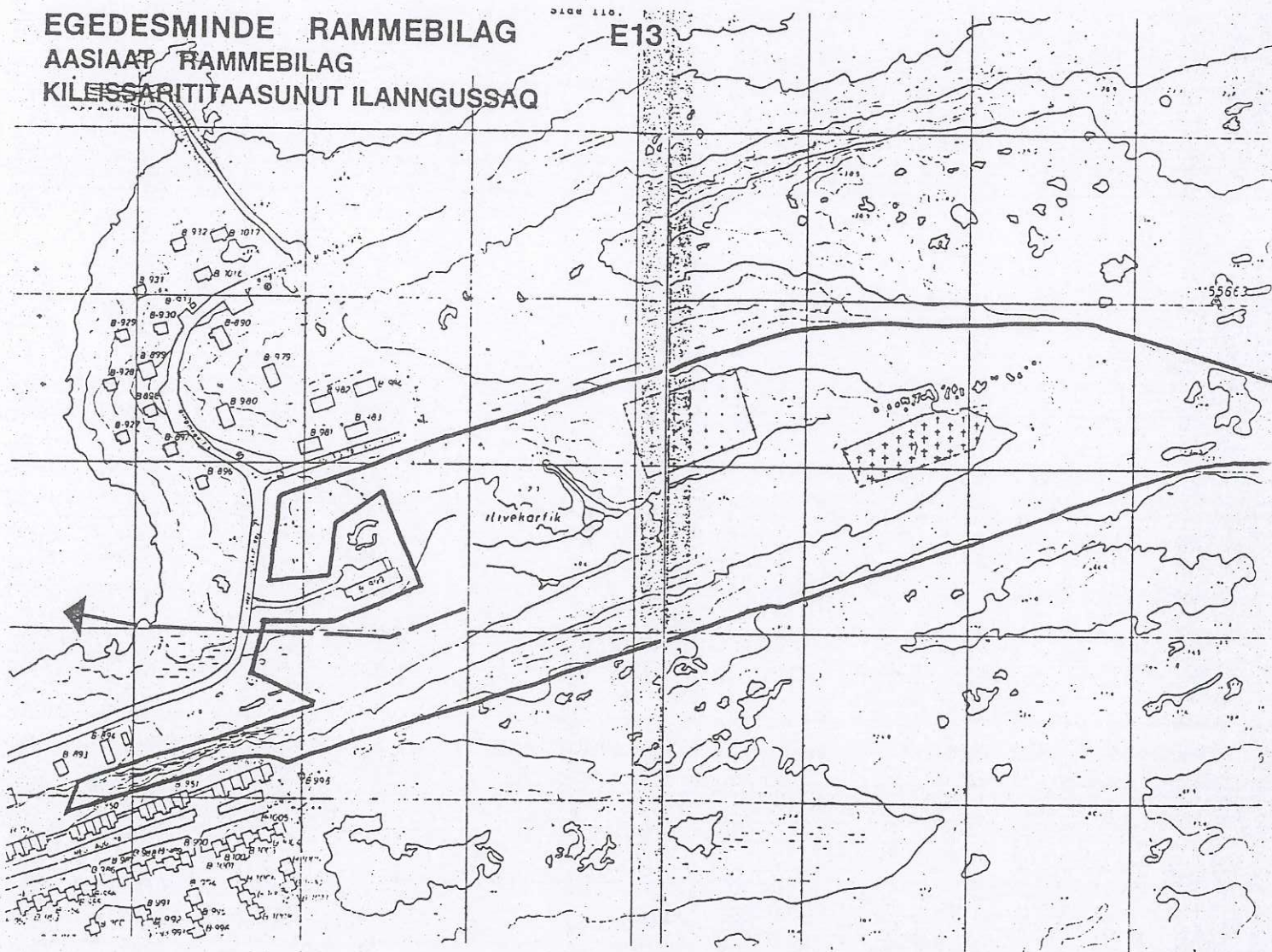
Nunap ilaa tamanna dispositionsplan-imi sanaartorfigeq-
qusaanngitsutut naatsorsuunneqarsimavoq iliveqarfik ilan-
ngullugu.

Nunap ilaa tamanna sanaartorfiusussaannngitsutut naatsor-
suunneqassaaq.

Taamaattorli illut ataasiakkaat siunertanut pitsaasunut
atorneqartussat sanaartorneqartussaapput. Aammattaaq i-
liveqarfiit ungaluukkiorneqarsinnaapput sinaalu kussior-
neqarsinnaassallutik.

Initussuseq

Nunap ilaa tamanna 8,0 ha-ip missinganik annertussuseqar-
poq, taakkunannga 1981-imi 1,8 ha-ip missinga iliveqarfik-
tit atugassiarineqarsimavoq.



Pilersaarutip inatsisitigut sunniutai :

Pilersaarummi akuersissutigineqarsimasumi nunap immikkoortuata iluani:

Nunaminertani sanaartortoqassanngilaq imaluunniit allatigut atuisoqassanngilaq pilersaarummut akerliusumik.

Tamatuma saniani allanngortiterisoqassanngilaq- imaluunniit allilerisoqassanngilaq pilersaarummut akerliusumik.

Aqquserniornissaq aalajangerneqassanngilaq aqqusernup killissaa pilersaarummut naapertuuttumik aalajangersimatinnagu. Pilersaarut qanoq iliuuseqarnissamik pisusaatitsissanngilaq, kisianni taamaallaat siunissami akuersissutaasinnaasut aqqissuuneqartissinnaassallugit.

Kommunalbestyrelsi pilersaarutip aalajangersagaanut oqilisaassissutitut akuersissummik nalunaaruteqarsinnaavoq, nunap immikkoortuata ilusia allanngortinneqassanngippat, pilersaarutip aalajangersagai malillugit pilersinnissaannik qinnuteqartoqarpat. Kisiannili allannguutissat malunnaateqarluartut taamaallaat suliarineqarsinnaapput nutaamik pilersaarusiamik sananikkut akuersissutiginninnikkullu.

Pilersaarusiap inatsisitigut sunniutigigalagai.

Pilersaarutip saqqummiunna naluaraarutigineqareerpat, nunaminertat pilersaarummi ilaatinneqartut, sanaartuiffiusinnaajunnarallassapput imaluunniit allatigut atorneqassanatik pilersaarutip aalajangersagaanut akerliusunik kommunalbestyrelsimiit akueriteqqaarani.

Nunaminertap atornissaanut akuersissut.

Pilersaarummi nunap immikkoortortaani nunaminertat atorneqarnissaat - assersuutigalugu - ungaluukkiorneq - aqquserniorneq aqqusi-neeraliornerlu - kabelinik ruujorinillu matuineq - kommunalbestyrelsimiit akuersissutigineqaqqaassaaq.

Pisortanit allanit akuersissutisineq immik-
kullu akuersissutisineq.

Pilersaarutip imarisaanit naatsorsuutigine-
garpoq pisortanit allanit akuersissutisise-
naannginneq.

Nunaminertat atornissaannut akuersissutit.

Nunaminertat sumut atornissaannut aqqissuk-
kap § 3-a malillugu nunaminertat sanaartor-
figineqarnissaannut imaluunniit allatut a-
torneqarnissaat pissagaanni pisariaqartinne-
garpoq kommunalbestyrelsimit akuersissuti-
sinissaq, taamaalilluni tamanut atorneqar-
sinnaalersillugu.

Taamaattumik nunaminertamik tunineqarnissa-
mik qinnuteqartoqartariaqarpoq sanaartugas-
sanut tamanut tamakkulu aallartinnginnerini.
Tamatuma saniatigut aamma qinnutigineqassap-
put nunamik assaanissamut akuersissummik as-
saaneq qaartiterinerluunniit aallartinneqan-
ginnerini.

Akuersissutinut tamakkununnga erseqqinneru-
sumik malittarisassat illoqarfiup ilaani pi-
lersaarussianut aalajangersakkani ersersinne-
garput.

Pisorta qarfinni allaniit akuersissutit im-
mikkullu akuersissutit.

Immikkoortortap iliveqarfittut atorneqarnis-
saata pisariaqartinngilaa pisorta qarfinniit
allaniit akuersissummik qinnuteqarnissaq.

Matumuuna aalajangersakkat makku aalajangersarneqarput immik. 11-mi immikkoortortanut taaneqartunut:

1. IMMIKKOORTORTAQ

1.1. Illoqarfiup ilaanut pilersaarut anner-tussuseqarpoq avannamut Pujooriarfimmuut kil-leqarluni. Killingi allat nunap assingani bilagimi E13-imi ersersinneqarpoq.

2. IMMIKKOORTORTAP ATORNEQARNERA.

2.1. Immikkoortortaq atorneqassaaq ataatsi-mut tamanut atorneqarsinnaasoq. Immikkoor-tortap ilai "A", "B" aamma "C"-p iluani taa-maallaat ilerriortoqarsinnaavoq aammalu ka-pelit ikkussuunneqarsinnaapput illuararlu a-tortussaasivik.

3. AQQUSERNIT- AQQUSINEEQQALLU KIISALU BII-LINUT UNINNGAVISSAQ.

3.1. Immikkoortortap aqqusineeraqarnera kortbilag E13-imi ersersinneqarpoq. Aqqusi-neeqqat sanaartorneqassapput taakku malillu-git.

3.2. Iliveqarfimmuut aqqusineq kortbilag E13-imi ersersinneqarpoq, aqqusinerlu taanna taakku malillugit sananeqassalluni.

3.3. Biilit uninngasarfiliorneqassapput kortbilag E13-imi ersersinneqartutut, taak-kulu ima annertussusilerneqassapput Pujoori-arfimmuut angallanneq akornusersorneqarsin-naajunnaarlugu. Taamaalilluni ilisisoqartil-lugu tassunga biilit uninngasarfissaannut biilit uninngatinneqartassapput.

3.4. Nunaminertaq qimussit aqqutaannut ator-tussaq sanaartorfigineqassanngilaq soorlu kortbilag E13-imi ersersinneqartoq.

4. LEDNINGEILERSUINEQ.

4.1. Nunaminertamik immikkoortitsisoqassaaq teknikip tungaatigut ator-tussaasivissamik soorlu kortbilag E13-imi ersersinneqartoq.

5. KUSSINERIT.

5.1. Nunaminertat kussiniliorfissat immikkoortinneqassapput soorlu kortbilag E13-imi ersersinneqartoq.

5. SANAARTORNERUP ANNERTUSSUSAA INISSISIMAF-FIALU.

5.1. Sanaartorneq taamaallaat pisinnaavoq kortbilag E13-imi sanaartornermi killigeqqusap iluani.

5.2. Sanaartukkat annerpaamik quleriit atasiussapput.

5.3. Sanaartukkat allallu sanaartukkat nutaat, allangortiterinerit illunillu allanillu sannaartukkanik isaterinerit tamarmik pisariaqartippaat kommunalbestyrelsimit akuersissutit (nunaminertamik tunineqarnis-saq).

5.4. Ilerrit inissinneqarsinnaapput kortbilag E13 nunaminertanut innersuussanut.

6. SANAARTUKKAT AVATAANIIT ISIKKUAT.

6.1. Sanaartukkat nutaat kingusinnerusukkulu alliliinerit sananeqassapput qisunnik sannaallutik ileqqusumillu qalipanneqarsimassallutik aappaluttumik, seqinusaamik, qorsorpaluttumik imaluunniit tungujortunik, qaliaqassallutillu qitiminnik illuttut ammut uingasunik pappialarsuarnik qalissialerlugit.

7. NUNAMINERTAT SANAARTORFIUNNGITSUT.

7.1. Palaseqarfiup ataatsimiititaliaata iliveqarfiit nakkutigissavaat pisussaaitaallutillu nunaminertat iliveqarfiusut saligaatsutinnissaat.

7.2. Iliveqarfiup killinga ersitsuusaaq killilersorneqarsimassallunilu ujaqqanik/imaluunniit issunik sapsianik, taamaalilluni iliveqarfik nunamut avatangiisaanut naleqquttunngorlugu kusanartunngorlugulu. Killilersuineq kortbilag E13-imi ersersinneqarpoq.

7.3. Iliveqarfiup avataani nunaminertat sanaartorfiunngitsut nunataat aserorterneqassanngillat. Taamaalilluni qaqqami qaartiterisoqassanngilaq kommunalbestyrelsimiit akuersissummik peqqaartinnani. Sanaartoreernerup kingorna nuna nalimmarissarneqassaaq nunaminertallu naafiusimasut aqqissuunneqarlutik.

7.4. Iliveqarfiup avataaniittuni nunaminertani qaartiterinerit assaanerillu taamaallaat pisinnaapput kommunalbestyrelsimiit akueriteqqaarluni (assaanissamut akuersisut).

7.5. Immikkoortortap iluani sunilluunniit ilioraasoqassanngilaq.

INDHOLDSFORTEGNELSE.

- Hvad er en lokalplan?
- Lokalplanens godkendelse
- Lokalplanens formål og indhold
- Lokalplanens forhold til anden planlægning
- Lokalplanens retsvirkninger
- Tilladelse til arealanvendelse
- Tilladelser og dispensationer fra andre myndigheder
- Lokalplan E13, Iliveqarfik
- Kortbilag E13

Hvad er en lokalplan?

Iflg. § 6 stk. 5 i "bekendtgørelse for Grønland om byplaners udformning og indhold" af 26. november 1979 skal kommunalbestyrelsen sørge for, at der bliver tilvejebragt en lokalplan før der gennemføres større bygge- eller anlægsarbejder i et område.

En lokalplan indeholder sædvanligvis to afsnit, dels en beskrivelse af planen, dels selve planens bestemmelser.

I beskrivelsen af planen redegøres der for planens indhold, dens forhold til anden planlægning og de juridiske forhold vedr. godkendelse, offentliggørelse og retsvirkninger overfor de berørte arealer og ejendomme.

Planens bestemmelser er opdelt i paragraffer og forsynet med kortbilag. Bestemmelserne udgør den egentlige lokalplan og er juridisk bindende.

Lokalplanens godkendelse.

Når kommunalbestyrelsen har vedtaget en lokalplan, skal Hjemmestyret for Grønland tage stilling til planens endelige godkendelse.

Inden lokalplanen kan fremsendes til Hjemmestyret, skal den fremlægges til offentligt gennemsyn i mindst 3 uger. Kommunens borgere får herved lejlighed til at orientere sig om lokalplanens indhold.

Kommunens borgere kan fremsætte indsigelser, ændringer og modforslag. Dette skal ske skriftligt.

Indsigelsesfristen er 6 uger fra den dato hvor lokalplanens offentlige fremlæggelse bekendtgøres.

Kommunalbestyrelsen, der har ansvaret for kommunens byplanlægning kan tilsidesætte evt. indsigelser, ændrings - og modforslag.

Beskrivelse af området.

Eksisterende forhold.

Lokalplanområdet er placeret i byens østlige del, syd for Pujooriarfik. Området indeholder idag 3 separate kirkegårde, hvoraf den ene stadig benyttes. Igennem området, imellem kirkegårdene og fjeldskrænten mod syd løber et slædespor.

Området er hidtil friholdt for bebyggelse. Der er anlagt en 50 m lang stikvej til den idag benyttede kirkegård. Alle tre kirkegårde fremstår idag med slidte tråd- og træhegn, og er utilstrækkeligt afgrøftede.

Den fremtidige udnyttelse.

Kirkegården rummer idag gravpladser til endnu nogle få begravelser. Det har således længe været et ønske at få sikret nye kirkegårdsarealer. Disse arealer vil kunne tilvejebringes ved en etapevis sammenlægning af de eksisterende kirkegårde, ved udnyttelse af de mellemliggende uudnyttede arealer.

Lokalplanens formål og indhold.

Ved udarbejdelsen af denne lokalplan har det været hensigten at sikre:

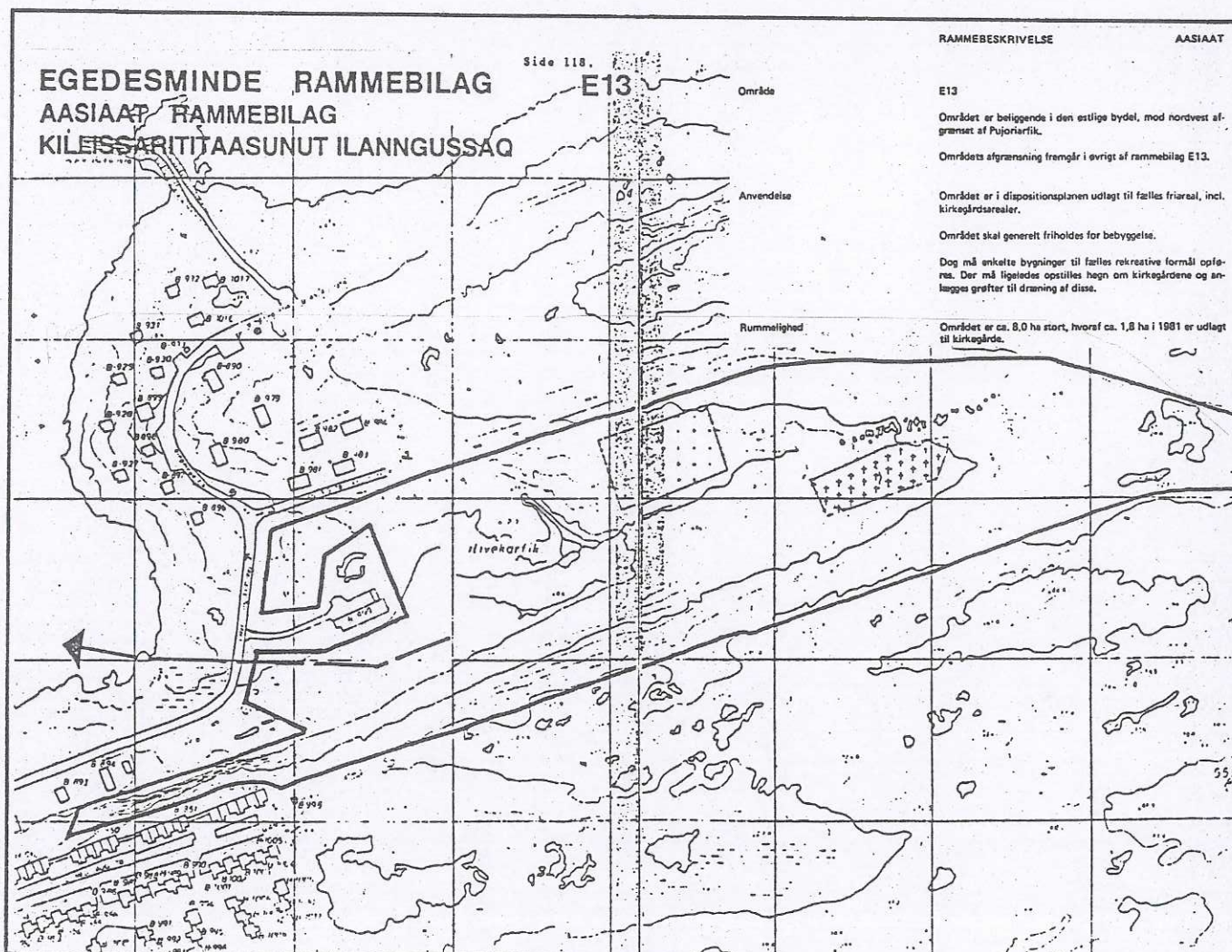
- at området forbeholdes til kirkegård og slædespor
- at der udlægges parkeringspladser ved kirkegården, så trafikken på Pujooriarfik ikke generes,
- at området afvandes ved grøftning så kirkegårdsarealet holdes tørt,

- at der udlægges stier på kirkegården for at sikre adgangsforholdene,
- at kirkegårdsarealet udnyttes bedst muligt, igennem en udlægning af de fremtidige grave i ordnede rækker adskilt ved smalle gangstier,
- at sammenlægge de eksisterende kirkegårde og afgrænse hele kirkegårdsarealet tydeligt, ved en markering med naturmaterialer udført som sten- /græstørvediger, på en måde så kirkegården falder naturligt ind i landskabet, og fremstår værdig, samt
- at sikre at slædesporet i områdets sydlige del bevares.

§ mangler

Lokalplanens forhold til anden planlægning.

Området er omfattet af Aasiaat byplan 1982. Ifølge byplanen er lokalplanområde E13 udlagt til fælles friareal incl. kirkegårdsarealer. Byplanens bestemmelser for området fremgår af nedenstående illustration.



Lokalplanens retsvirkninger.

Inden for det område, der er omfattet af en godkendt lokalplan må:

- intet areal bebygges eller på anden måde anvendes i strid med planen.
- ingen bebyggelse ved, om- eller tilbygning opføres i strid med planen.
- ingen vej fastlægges forinden vejskel er fastsat i overensstemmelse med planen.

Lokalplanen kan ikke pålægge handlepligt, men kun regulere fremtidige dispositioner.

Kommunalbestyrelsen kan meddele dispensation til mindre væsentlige lempelser af lokalplanens bestemmelser, forudsat det ikke ændrer karakteren af området, som søges etableret efter lokalplanens bestemmelser. Mere væsentlige afvigelser kan kun gennemføres ved udarbejdelse og vedtagelse af en ny lokalplan.

Lokalplanens midlertidige retsvirkning:

Når den offentlige fremlæggelse af en lokalplan er blevet bekendtgjort, må indtil videre intet areal, der er omfattet af planen, bebygges eller på anden måde anvendes i strid med planens bestemmelser uden samtykke fra kommunalbestyrelsen.

Tilladelse til arealanvendelse.

Ifølge arealanvendelsesfordningens § 3 kræver det tilladelse fra kommunalbestyrelsen at tage et areal i brug til bebyggelse eller på anden måde, hvorved det undrages almen benyttelse.

Der skal derfor søges arealtildeling til alt byggeri og alle anlægsarbejder før de påbegyndes. Herudover skal der søges opgravningstilladelse før der påbegyndes grave- eller sprængningsarbejder.

De nærmere retningslinier for disse tilladelser fremgår af lokalplanens bestemmelser.

Tilladelse og dispensation fra andre myndigheder.

Områdets anvendelse som kirkegård forudsætter ikke tilladelse fra andre myndigheder.

Der fastsættes hermed følgende bestemmelser for det under pkt. 11 nævnte område:

1. OMRÅDE

1.1. Lokalplanen omfatter et område begrænset mod nord af Pujooriarfik. Den øvrige afgrænsning fremgår af kortbilag E13.

2. OMRÅDETS ANVENDELSE.

2.1. Området må anvendes til fælles friareal. Indenfor delområde "A", "B" og "C" må kun anlægges gravpladser samt opføres et kapel og et redskabsskur.

3. VEJ- OG STIFORHOLD SAMT PARKERING.

3.1. Områdets stiforhold fremgår af kortbilag E13. Stierne skal i princippet udlægges i overensstemmelse hermed.

3.2. Tilkørselsvej til kirkegården fremgår af kortbilag E13, og skal i princippet anlægges i overensstemmelse hermed.

3.3. Der skal indrettes parkeringspladser som vist på kortbilag E13, i et omfang som til enhver tid kan sikre en ugeneret trafik på Pujooriarfik. Al parkering skal således ved begravelser kunne ske på den indrettede parkeringsplads.

3.4. Der friholdes areal til slædespor som vist på kortbilag E13.

4. LEDNINGSANLÆG.

4.1. Der udlægges areal til tekniske forsyninger som vist på kortbilag E13.

5. GRØFTER.

5.1. Der udlægges arealer til grøfter som vist på kortbilag E13.

5. BEBYGGELSENS OMFANG OF PLACERING.

5.1. Bebyggelse må kun placeres indenfor den på kortbilag E13 viste byggelinie.

5.2. Bebyggelse må højst opføres i 1 etage.

5.3. Alt byggeri og nyanlæg, ombygning eller nedrivning af eksisterende bygninger og anlæg forudsætter kommunalbestyrelsens tilladelse (arealtildeling).

5.4. Gravpladser kan placeres indenfor de på kortbilag E13 angivne arealer.

6. BEBYGGELSENS YDRE FREMTRÆDEN.

6.1. Nybyggeri og senere udvidelser skal udføres så de fremstår som malede træbygninger i de traditionelle røde, gule, grønne eller blå farver, og med saddeltag beklædt med tagpap.

7. UBEBYGGEDE AREALER.

7.1. Præstegældsrådet fører tilsyn med kirkegården og er forpligtet til at holde kirkegårdens arealer ryddede.

7.2. Kirkegårdens afgrænsning skal være synlig i terrænet og skal afgrænses af sten/eller græstørvsdiger, på en måde så kirkegården falder naturligt ind i terrænet og fremstår værdig. Afgrænsningen fremgår af kortbilag E13.

7.3. På det ubebyggede areal udenfor kirkegården må terrænet ikke ødelægges. der må således ikke uden kommunalbestyrelsens tilladelse sprænges i fjeld. Efter byggeri skal terræn ryddes og bevoksede arealer reetableres.

7.4. Sprængninger og opgravninger på de øvrige arealer udenfor kirkegården må kun ske med kommunalbestyrelsens tilladelse (opgravningstilladelse).

7.5. Ingen form for oplæg i området kan tillades.

kaster på "B"

AASIAAT KOMMUNEAT . KOMMUNEINGENIØREGRARFIK
 TEKNISK FORVALTNING, BOX 220 . 3950 EGEDSMÜNDE . TLF: 4 22 77



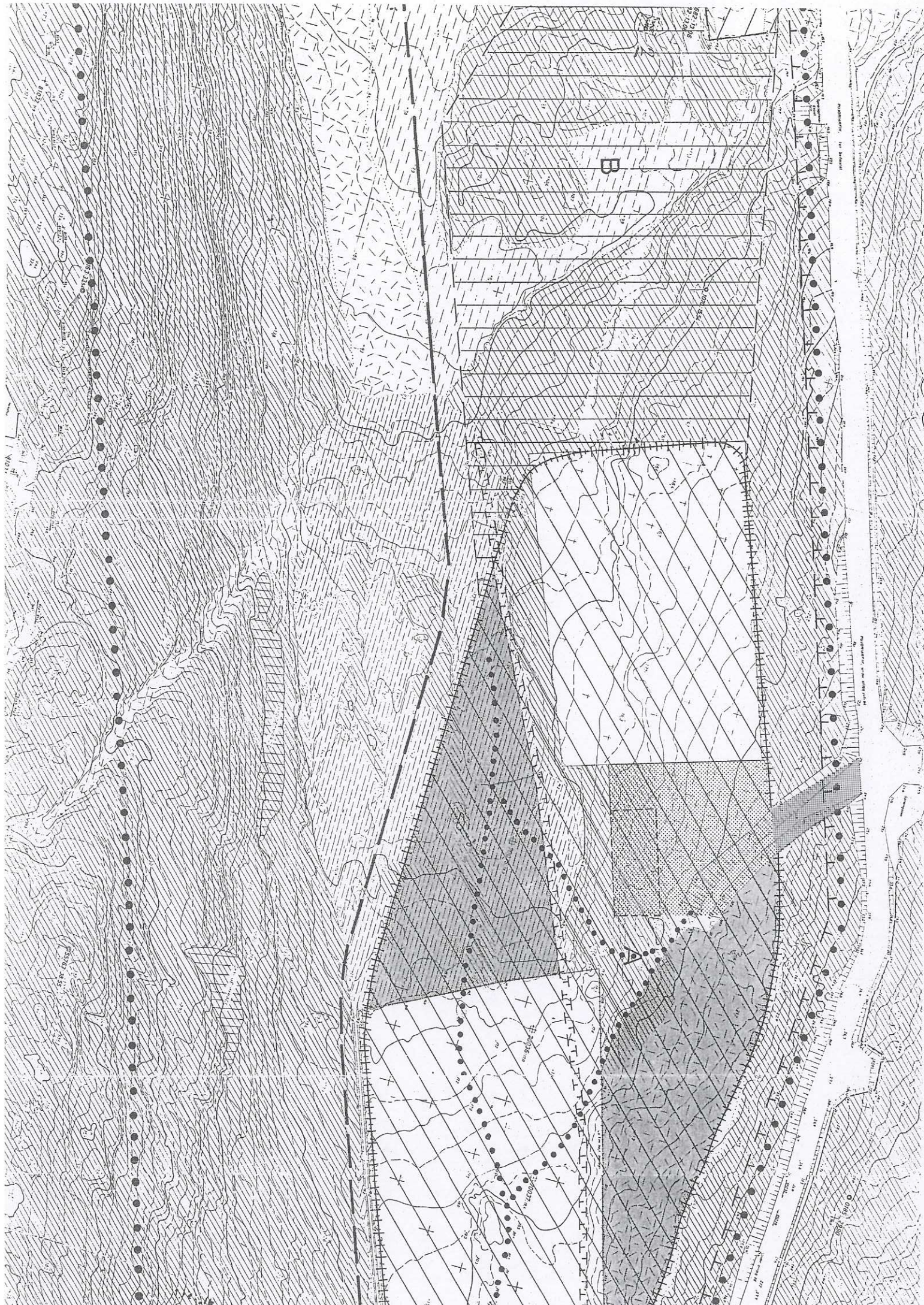
SAG:

LOKALPLAN E13

J.M.P.	16.04.08.13	DATO:	10.03.87	MAL:	10m 20m	PROJ/TEGN.	KØ	REV.:		TEGN. NR.:	E 13
--------	-------------	-------	----------	------	---------	------------	----	-------	--	------------	------



- ● ● IMMIKKOORTUUP KILLINGA / OMRÅDEGRÆNSE
- A IMMIKKOORTUUP ILAA "A" "B" "C" DELOMRÅDE "A" "B" "C"
- ● ● AQQUSINEEQDQAT STIER
- AQQUT BILLINUT ISERTARFIK TILKØRSELVEJ
- ▨ BILLINUT UNITARFIK PARKERINGSP/LADSER
- ILLERNIT SLÆDESPØR
- — — — — TEKNIKKIKKUT AQQUSUNERNUT TUNGATITTA FORBEHOLDI TEKNISKE FORSVINGER
- — — — — KUSSERNIT GRØFTER
- — — — — ILLU IORF ISSAQ BYGGEFELT
- ILLVEQARFIIT GRAVPLADSER
- ||||| UQAQANIK QARNAGAQ STENDIGE



AASIAAT KOMMUNEAT . KOMMUNEINGENIØREARFIK
 TEKNISK FORVALTNING, BOX 220 . 3950 EGEDESMINDE . TLF. 4 22 77



J.NR.: 16.04.08.13

DATO: 10.03.87

MÅL: 1:10m 20m

PROJ./TEGN. KØ

REV:

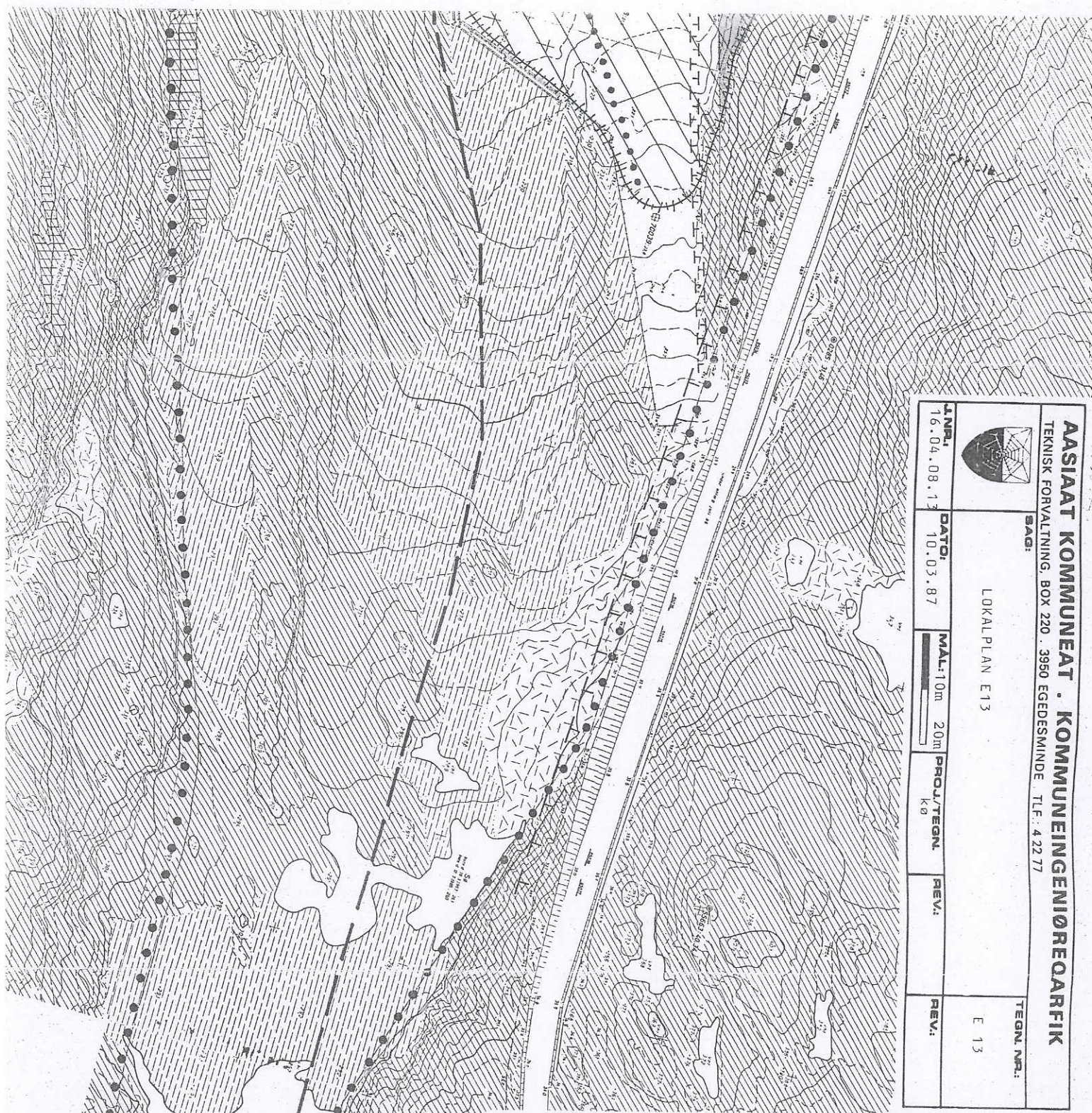
REV:

SAG:

LOKALPLAN E13

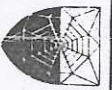
TEGN. NR.:

E 13



- ● ● IMMIKKOORTIAP KILLINGA / OMRÅDEGRÆNSE
- A IMMIKKOORTIUP ILAA "A" "B" "C" DELOMRÅDE "A" "B" "C"
- ● ● AQQUSINEEQAT STIER
- AQQUT BILLINUT ISERTARFIK TILKØRSEL SVEJ
- ▨ BILLINUT UNITTARFIK PARKERINGSPLADSER
- ILLERNIT SLADESPOR
- — — — — TEKNIKKIKKUT AQQUSUNERNUT TUNGATIT FORBEHOLDIT TEKNISKE FORSYNINGER
- TTT KUSSERNIT GRØFTER
- — — — — ILLUL IORITSSAQ BYGGEFELT
- ILIVEQARFIIT GRAVPLADSER
- ||||| UQAQANIK QARMAGAQ STENDIGE

AASIAT KOMMUNEAT · KOMMUNEINGENIØREARFIK
 TEKNISK FORVALTNING, BOX 220 · 3960 EGEDSMINDE · TLF.: 4 22 77



JNRI: 16.04.08.13	DATO: 10.03.87	MAL: 10m 20m	PROJ/TEGN: KØ	REV.:	TEGN NR.: E 13
-----------------------------	--------------------------	---------------------	-------------------------	--------------	--------------------------

LOKALPLAN E13



- ● ● IMMIKKOORTIARP KILLINGA / OMRÅDEGRÆNSE
- A IMMIKKOORTIUP ILAA "A" "B" "C" DELOMRÅDE "A" "B" "C"
- ● ● AQQUSINEEQAT STIER
- AQQUT BILLINUT ISERIARFIK TILKØRSEL SVEJ
- BILLINUT UNITARFIK PARKERINGSPLADSER
- ILLENNIT SILDESPOK
- — — — — TEKNIKKIKKUT AQQUSUNERMUT TUNGATIT FORBEHOLDIT TEKNISKE FORSYNINGER
- — — — — KUSSERNIT GRØFTER
- — — — — ILULIORFISSAQ BYGGEFELT
- ILIVEQARFIIT GRAVPLADSER
- UJAQQANIK QARMAGAQ STENDIGE

