

Timmisartumik ass: ASIAQ



AASIAAT KOMMUNEAT

**KUTTERINUT
TALITTARFIK**

Siunnersuut: Marts 2001.
Aalajangersarneqarpoq: Juni 2001.

IMARISAI

1.	AALLAQQAASIUT	2
1.1	Tunuliaqutsiineq	2
1.2	Immikkoortumut pilersaarutip tamanut ammasuunera	2
2.	NASSUIAAT	3
2.1	Immikkoortumut pilersaarutip siunertaa imarisaalu	3
2.2	Immikkoortumut pilersaarutip killiliussaa	4
2.3	Immikkoortumut pilersaarut pilersaarusiornermut allamut naleqqiullugu	5
2.4	Immikkoortussatut siunnersuutip inatsisitigut sunniutissai	5
3.	IMMIKKOORTUMUT PILERSAARUTIP AALAJANGERSAGARTAI	6
Ilanng.	Aasianni umiarsualiveqarfiup assiliartaa (Immikkoortortaqrarfiit B2-p B4).....	8

1. AALLAQQAASIUT

1.1 Tunuliaqutsiineq

Avannaaniit avannaanut assartuineq ukiuni kingullerni annertusisimaqaaq. Umiarsua-liveqarfiup ilaata containerersornermut atorneqalernissaa pisariaqalersimavoq.

Ineriartorneq taama ittoq Aasianni kutterinut umiatsinullu talittarfimmik pisariaqartitsinermik nassataqarpoq.

Immikkoortumut pilersaarutip matuma siunertaraa,

- Illoqarfimmi aalisartunut umiatsiaatilinnullu pitsaanagerusunik atugassaqartitsiniarluni kutterinut talittarfiliornissamut periarfissiinissaq, aammalu
- piffissaq ungasinnerusooq isigalugu Qeqertanngumut attaviliinissaq

1.2 Immikkoortumut pilersaarutip tamanut ammasuunera

Namminersornerullutik Qartussat nunaminertamik atuinermut pilersaarusionermullu nalunaarutaat nr. 23 18. nov. 1992-imeersoq naapertorlugu annertuumik sanaartugassanut nunaminertamik tunniussisoqannginnerani Kommunalbestyrelsi immikkoortumut pilersaarusionissaminut pisussaaffeqarpoq.

Nalunaarut taanna aamma naapertorlugu Kommunalbestyrelsi immikkoortumut pilersaarutissatut siunnersuummik saqqummiussaqaassaaq siunnersuutillu Kommunalbestyrelsimit akuersissutigineqannginnerani pilersaarutip imarisaa naatsumik nassuiassallugu.

Tamanna tunngavigalugu siunnersuut immikkoortumut pilersaarut B2 piffissami 2001-imi aprilip 20-aniit junip aallaqqaataanut tamanut saqqummiunneqarpoq.

2. NASSUIAAT

2.1 Immikkoortumut pilersaarutip siunertaa imarisaalu

Avannaani ukiuni kingullerni containerersorluni assartuinerup annertusisimanerata Aasiaat Kommuneani kutterinut umiatsianullu allanut talittarfissamik allamik pisariaqartitsinermik pilersitsisimavoq.

Umiarsualiveqarfiup sinnerata ullumikkut containerersornermut atorneqarnissaa pisariaqartinneqarpoq. Umiarsualiveqarfiup kujataatungaa kutterinut sinersortaatinullu atugassatut qanga atorniarneqarsimagaluarpoq.

Aasiaat Kommuneata anguniagaasa pingaarnersaat ilaat tassaavoq illoqarfiup imaatigut inuussutissarsiortuinut pitsaasunik atugaqartitsinissaq. Aammattaaq umiarsualiveqarfiup pilerinarninngorlugu suliaqarfiunerusunngorlugulu allilerneqarnissaa kommunip kissaatigaa.

Taamaammatt nunaminertamik atuinikkut talittarfissatut siunertaa imatut qularnaarniarneqarpoq:

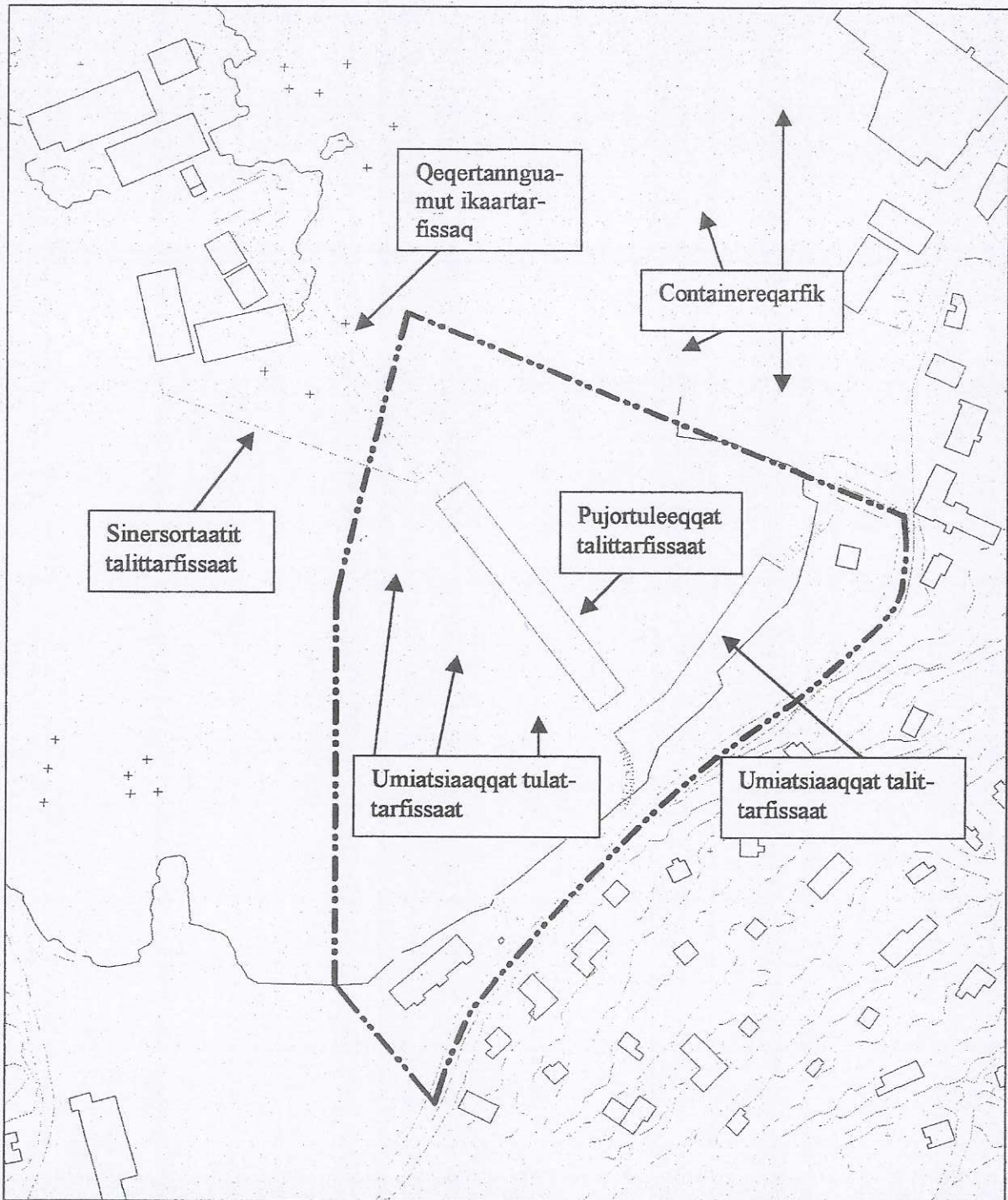
- Kutterinut talittarfiliornermut atatillugu umiatsiaaqqanut umiatsianullu talittarfiliinissaq piareersarneqassaaq
- Umiatsianut minnernut killilimmik itissusilerlugu Sissakkooriaq atuarlugu umiarsualiviliortoqassaaq.
- Kutterinut talittarfiliortoqarneranut atatillugu siunissami Qeqertannguumut attaviliisoqarnissaa eqqarsaatigineqassaaq.

Qeqertannguumut ataavartumik attaviliinissaq

Aasiaat Kommuniata pilersaarutaa malillugu Qeqertannguup imaanik soqutigisalinnut kiisalu kulturikkut sunngiffimmilu siunertanut atorneqartussaavoq. Kutterinut talittarfiup Qeqertannguumut tallilerneratigut sumiiffiup oqaluttuarisaanikkut naleqassusaa illoqarfimmiunit takornarianillu atorneqarsinnaanera ammaanneqassaaq.

Ataavartumik Qeqertannguumut attaviliinikkut aamma eqaannerusumik sinersortaatit aqqusaarsinnaalissapput, taakkumi ullumikkut talissagunik umiarsuit allat nuunnisaannik utaqqisariaqarnermik akornusersorneqartarput. Assitaliussaq quppernerup tulliani takuuk.

2.2 Immikkoortumut pilersaarutip killiliussaa .



Ass. Immikkoortumut pilersaarutip killiliussaa

2.3 Immikkoortumut pilersaarut pilersaarusionermut allamut naleqqiullugu

Kommunip pilersaarutaanut tapiliussaq

”Aasiaat Kommuneata pilersaarutaa 1993 – 2005”-imi sumiiffik B2 umiarsuarnik kiffartuussinermi umiarsualivissatut inuussutissarsiorfittullu immikkoortinneqarsimavoq. Sissakkooriap nalaata immerneratigut annertusaasoqarsinnaavoq.

Aasiaat illoqarfiata tunngaviusumik ilusissaa kutterit kilisaatillu umiarsualivimmut sumiiffimmi B5-imiittumut nuunneqarsinnaaneraniq periarfissiivoq. Taamaalilluni inuussutissarsiutigalugu aalisarnerup umiarsualivimmiit aalisakkanik suliffissuarmut nuunneqarnissaa siunertarineqarpoq. Umiarsualiveqarfik pioreersoq tamatuma kingorna assartugassanut angalasunullu kiisalu aalisakkanik piniakkanillu kalaalimineerniarfimmi tunisassanik tulaassinermut immikkoortinneqassaaq.

Immikkoortumut pilersaarut kommunip pilersaarutaanut naapertuuttuussammat kommunalbestyrelsip kommunip pilersaarutaanut tapiliussami siunnersuutigaa immikkoortumi B2-mi kutterinut talittarfissamik siunissami Transitøenimut attavilerneqarsinnaasumik pilersitsisoqassasoq.

Immikkoortumut matumunnga ilanngullugu tapiliussaq tamanut saqqummiunneqarpoq. Tapiliussaq naalakkersuisunit akuerineqassaaq.

2.4 Immikkoortussatut siunnersuutip inatsisitigut sunniutissai

Immikkoortussatut siunnersuutigineqartup iluani suliaqartoqassanngilaq tamat pilersaarusionermut peqataasinnaanernut ajornakusoortitsisinnaasumik imaluunniit inaarutaasumik immikkoortumut pilersaarutissap imarisaanut ajoqusiinnaasumik.

3. IMMIKKOORTUMUT PILERSAARUTIP AALAJANGERSAGARTAI

§ 1. Immikkoortumut pilersaarutip siunertaa

Immikkoortumut pilersaarutip siunertaraa:

Pilersaarusionerup tunngavissaa kiisalu aalisartunut umiatsiaatilinnullu allanut kutterinut talittarfiliornissamut nunaminertap atorneqarnissaanut periarfissat aqutissiornissaat.

Immikkoortumut pilersaarut B2 aqutigalugu Qeqertanngumut ataavartumik attaviliisoqarnissaanut pisariaqartumik tunngaviliisoqarnissaa.

§ 2. Sumiiffiup annertussusaa

2.1. Sumiiffik 0,4 ha.-tut annertussuseqarpoq. Kujammut kangimut Sissakkooriumut killeqarpoq, Avannamut Sissakkooriumit 200 m. miss. Qeqertannguup tungaanut amutsisarfimmu, Kimmu titarnerit pingasut 100 m. miss., 140 miss., aamma 60 m. miss. Sissakkooriumullu uterlugu. Immikkoortumut pilersaarutip killiliussaa assitaliussami qup. 5. imi takuneqarsinnaavoq.

§ 3. Sumiiffiup atorneqarnissaa

3.1. Sumiiffimmi makkuninnga pilersitsinissamut akuersissuteqartoqarsinnaavoq: Kutterinut talittarfik, umiatsiaaralivik, orsusanik tuniniaaneq, umiarsuarnik kiffartuussineq, aalisakkanik piniakkanillu tuniniaavik.

3.2. Nutaaliorneq illunilluunniit pioreersunik allanngortiterineq illunut eqqaaniittunut naapertuuttumik iluseqartinneqassaaq. Kommunip pilersaarutaa naapertorlugu illuussaapput nalinginnaasut saavi qisuit qalipatat.

3.3. Sumiiffimmi aqqusinernut napparutininik qaammaqquusiisoqarsinnaavoq

3.4 Kalaalimineerniarfik Sissakkooriap akianut immikkoortumi C1-imut nuunneqarsinnaavoq.

§ 4. Tikinneqarsinnaanera

4.1. Sumiiffik Sissakkooriakkut aqqusinertigut tikinneqarsinnaassaaq.

4.2. Sissakkooriakkut marlunnik sumiiffimmut aqqusineqassaaq.

§ 5. Innaallagissap aqqutai

5.1. Sumiiffimmi innaallagissap aqqutai nunap iluani matoqqasumik pooqartinneqassapput.

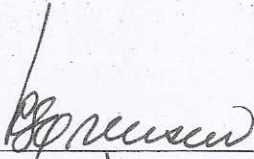
5.2. Pilersuiviit pioreersut tamatigut ataqqineqassapput.

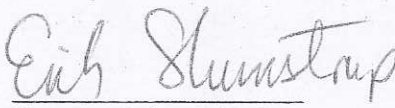
§ 6. Oqartussaasunit allanit akuersissutit

6.1. Kommunip pilersaarutaanut tapiliussaq nr. 10 "Aasiaat Kommuneat 1993-2005" naalakkersuisut akuerineqaaqqaarsimassaaq immikkoortumut pilersaarutip matuma inaarutaasumik Kommunalbestyrelsimit akuerineqannginnerani.

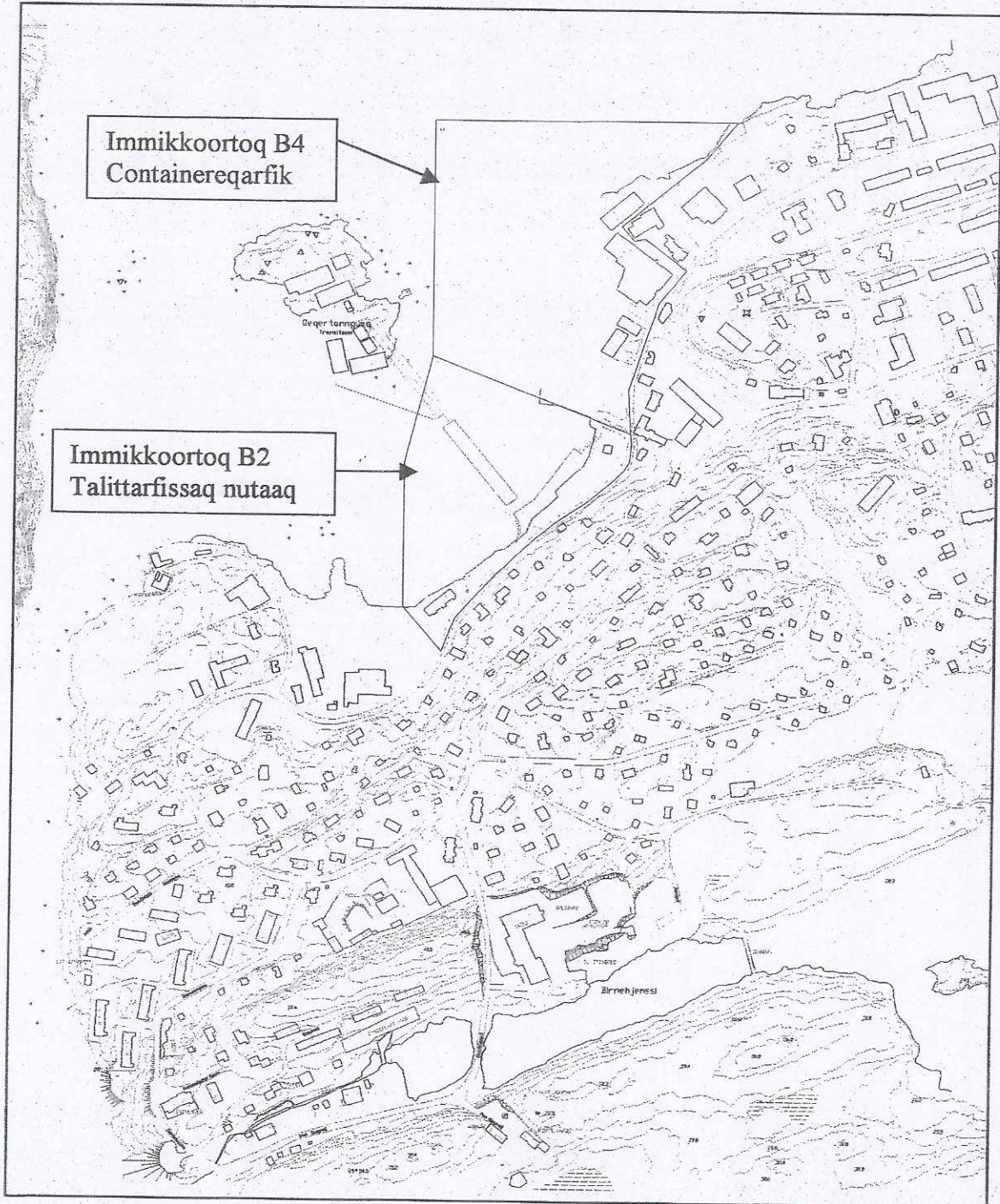
§ 7. Akuerineqarneranik ilassusiineq

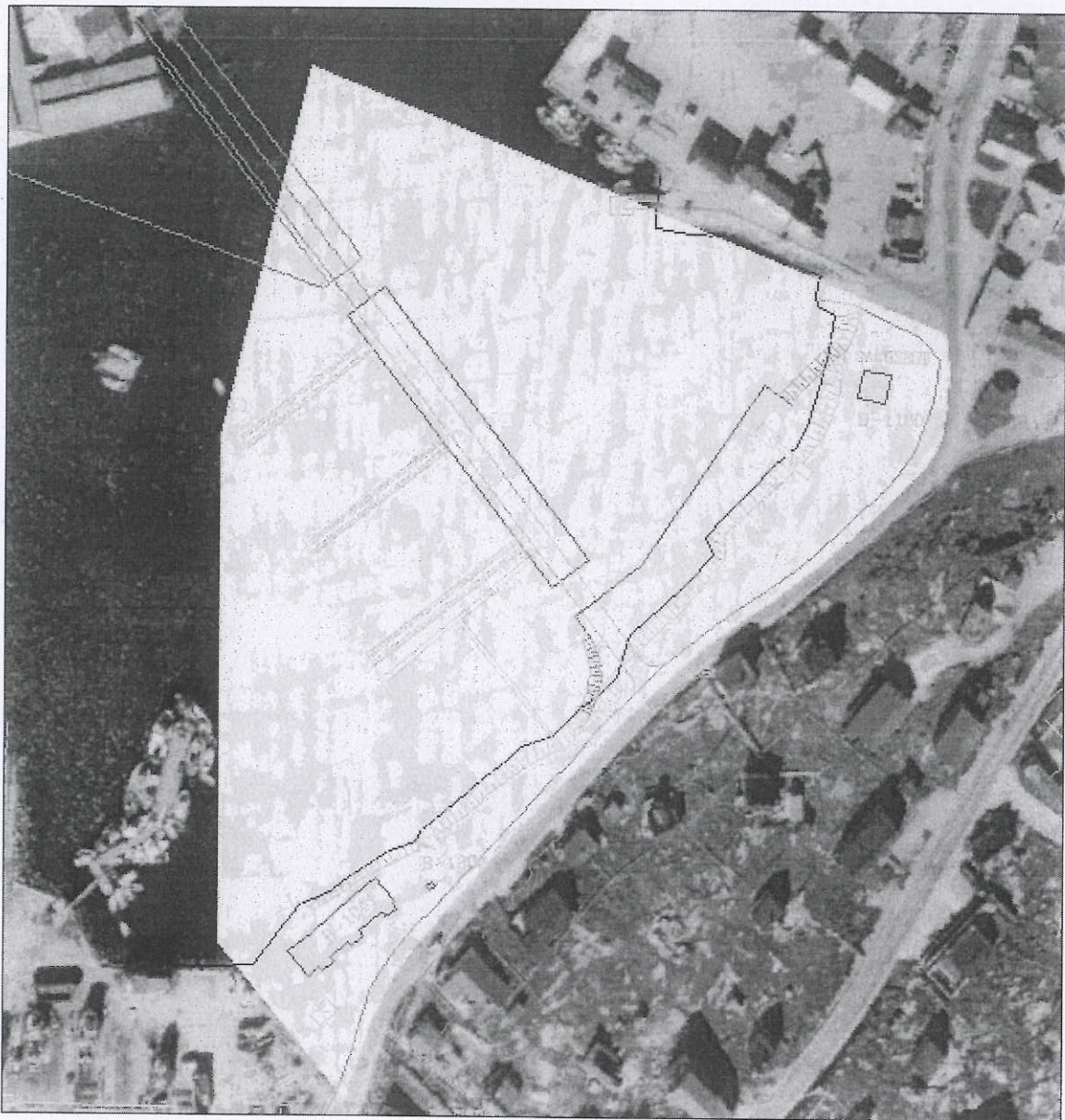
Immikkoortumut pilersaarutissatut siunnersuut Aasiaat Kommunalbestyrelsianit akuerineqarpoq ulloq 8/6 2001.


Borgmesteri


Kommuneingeniøri

2.3 Immikkoortut B2-p B4-llu assiliartaat





Flyfoto: ASIAQ



AASIAAT KOMMUNEAT

INDHOLDSFORTEGNELSE

1.	INDLEDNING.....	2
1.1	Baggrund.....	2
1.2	Lokalplanens offentlighed.....	2
2.	REDEGØRELSE	3
2.1	Lokalplanens formål og indhold	3
2.2	Afgrænsning af lokalplanområde.....	4
2.3	Lokalplanens forhold til anden planlægning.....	5
2.4	Lokalplanens retsvirkninger.....	5
3.	LOKALPLANENS BESTEMMELSER.....	6
	Kortbilag 1. Oversigtskort af Aasiaat havneområde	8

1. INDLEDNING

1.1 Baggrund

I gennem de senere år er der sket en intensivning af godstransporten til og fra Nordgrønland. I dag er der et behov for at det resterende areal af havneområde inddrages til brug for containertrafikken.

Denne udvikling har skabt et akut behov for etablering af alternativ kajplads til kutter- og bådejere i Aasiaat.

Formålet med denne lokalplan er,

- at sikre mulighed for etablering af en kutterkaj, der skal skabe bedre rammer for byens fiskere og bådejere, samt
- at der på sigt kan skabes fast forbindelse til Transitøen

1.2 Lokalplanens offentlighed

I henhold til Hjemmestyrets Bekendtgørelse nr. 23 af 18. nov. 1992 om arealanvendelse og planlægning har Kommunalbestyrelsen pligt til at tilvejebringe en lokalplan, inden der kan gives arealtildeling til større eller væsentlige bygge- og anlægsarbejder.

I henhold til samme bekendtgørelse skal Kommunalbestyrelsen offentliggøre et forslag til lokalplan sammen med en kortfattet beskrivelse af planens indhold, forinden forslaget kan endelig vedtages af Kommunalbestyrelsen.

På denne foranledning er nærværende forslag til lokalplan B2 offentliggjort i perioden fra ... marts til den ... maj 2001.

2. REDEGØRELSE

2.1 Lokalplanens formål og indhold

De senere års øgede aktivitet indenfor containertransporten i Nordgrønland har vist et stigende behov for etablering af alternativ kajplads til kuttere og andre bådejere i Aasiaat Kommuneat.

I dag er der et behov for at inddrage det resterende havneareal til brug for containertransport. Det resterende havneareal i den sydlige del var i sin tid tiltænkt som liggeplads for kuttere og kystpassagertrafik.

Et af Aasiaat Kommuneas vigtigste mål er, at skabe så gode betingelser som muligt for byens maritime erhvervsliv. Det er ligeledes kommunens ønske at udvikle havneområdet til en mere attraktiv og aktiv bydel.

Således skal der ved arealanvendelse til havnemæssig formål i lokalområdet sikres følgende:

- at der i forbindelse med anlæggelse af kutterkaj forberedes for etablering af bådebroer til fritidsfartøjer og joller
- at der etableres en havnefront langs Sissakkooriaq med begrænset dybde til brug for mindre både.
- at der i forbindelse med anlæggelse af kutterkaj tages højde for en fremtidig fast forbindelse til Transitøen.

Fast forbindelse til Transitøen

Transitøen er efter Aasiaat Kommuneplan udlagt til søorienterede samt kultur- og fritidsformål. En forlængelse af kutterkajen til Transitøen vil åbne mulighed for bedre udnyttelse af områdets kulturhistoriske værdier til gavn for byens borgere og turister.

En fast forbindelse til Transitøen vil ligeledes skabe mulighed for en mere smidig afvikling af kystpassagertrafikken, der i dag kan være generet af ventetider på grund af, at andre skibe først skal forhales før kystpassagerskibene kan ligge til kaj. Se kortbilag nr. 1 på næste side.

2.2 Afgrænsning af lokalplanområde B2.

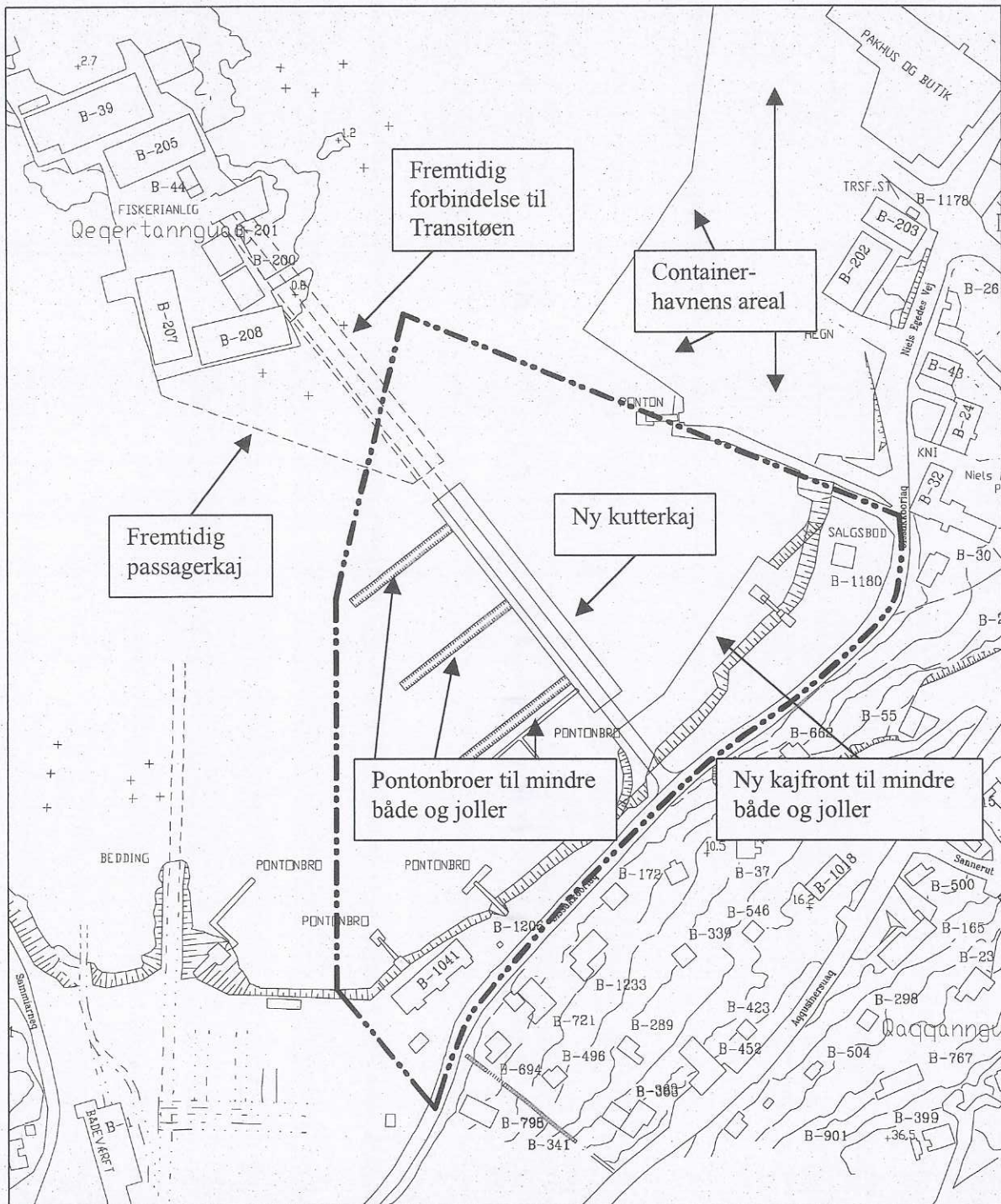


Fig. 1 Afgrænsning af lokalplanområde B2

2.3 Lokalplanens forhold til anden planlægning

Tillæg til kommuneplanen

I "Aasiaat Kommuneplan 1993 – 2005" er område B2 udlagt som et havne- og erhvervsområde til brug for skibsservice. Der er mulighed for at øge rummeligheden gennem opfyldning af kystområdet søværts Sissakkooriaq.

Hovedstrukturen for Aasiaat By sikrer mulighed for, at der kan ske en udflytning af kutter- og trawlerflåden til fiskerihavnen i område B5. Der er således lagt op til, at der sker en udflytning af det egentlige erhvervsfiskeri fra det eksisterende havneområde til fiskefabrikken. Det eksisterende havneområde kan herefter forbeholdes til gods- og passagertrafik, samt til joller og småbåde, herunder landing af fiske- og fangstprodukter, der kan sælges på brættet.

Da lokalplanen skal være i overensstemmelse med kommuneplanen, har Kommunalbestyrelsen i et tillæg til kommuneplanen foreslået, at der i ramme område B2 sikres mulighed for, at der etableres en kutterkaj med yderligere mulighed for en fremtidig forbindelse til Transitøen.

Tillægget er offentliggjort i tilknytning til denne lokalplan. Tillægget skal godkendes af landsstyret.

2.4 Lokalplanforslagets retsvirkninger

Indenfor lokalplanforslagets område må der ikke iværksættes aktiviteter, der vanskeliggør offentlighedens mulighed for indflydelse på planlægningen, eller som foregriber indholdet af den endelige lokalplan.

3. LOKALPLANENS BESTEMMELSER**§ 1. Lokalplanens formål**

Lokalplanens formål er:

at tilvejebringe det nødvendige plangrundlag herunder arealanvendelsemulighed for etablering af havnefaciliteter i form af en kutterkaj til fiskere og andre bådejere.

at sikre det nødvendige plangrundlag for en fast forbindelse til Transitøen via lokalplanområde B2.

§ 2. Områdets afgrænsning

2.1. Området er på ca. 0,4 ha. Området er mod sydøst afgrænset af Sissakkooriaq, mod nord af en lige linie på ca. 200 m. med start fra Sissakkooriaq ud ad vejen til ophalerslidsken med retning ud mod Transitøen, mod vest af en polygonlinie bestående af tre linier på henholdsvis ca. 100 m, ca. 140 m og ca. 60 m, der fører tilbage til Sissakkooriaq. Se fig. 1. Afgrænsning af lokalplanområde B2 side 5.

§ 3. Områdets anvendelse

3.1. Der kan i området gives tilladelse til etablering af: Kutterkaj, jollehavn, brændstofsalg, skibsservice, salgssted for fiske- og fangstprodukter.

3.2. Nybebyggelse eller ombygning af eksisterende bygninger skal i udformning udføres i overensstemmelse med det omkring læggende byggeri. Jvf. Kommuneplanen skal det være traditionelle længehuse med sadeltag, tagpapdækning og malede træfacader.

3.3. I området kan der etableres orienterings- og gadebelysning i form af gittermaster.

§ 4. Adgangsforhold

4.1. Adgang til området skal udføres som sideveje fra Sissakkooriaq.

4.2. Der kan etableres to sideveje fra Sissakkooriaq til området.

§ 5. Ledningsanlæg

- 5.1. Ledningsanlæg i området skal føres i lukkede kanaler under terræn.
- 5.2. Eksisterende forsyningslinier skal respekteres i hvert enkelt tilfælde.

§ 6. Tilladelser fra andre myndigheder

- 6.1. Landsstyrets godkendelse af forslag til Kommuneplantillæg nr. 6 til "Aasiaat Kommuneat 1993 – 2005" skal foreligge, før Kommunalbestyrelsen kan foretage den endelige godkendelse af nærværende lokalplan.

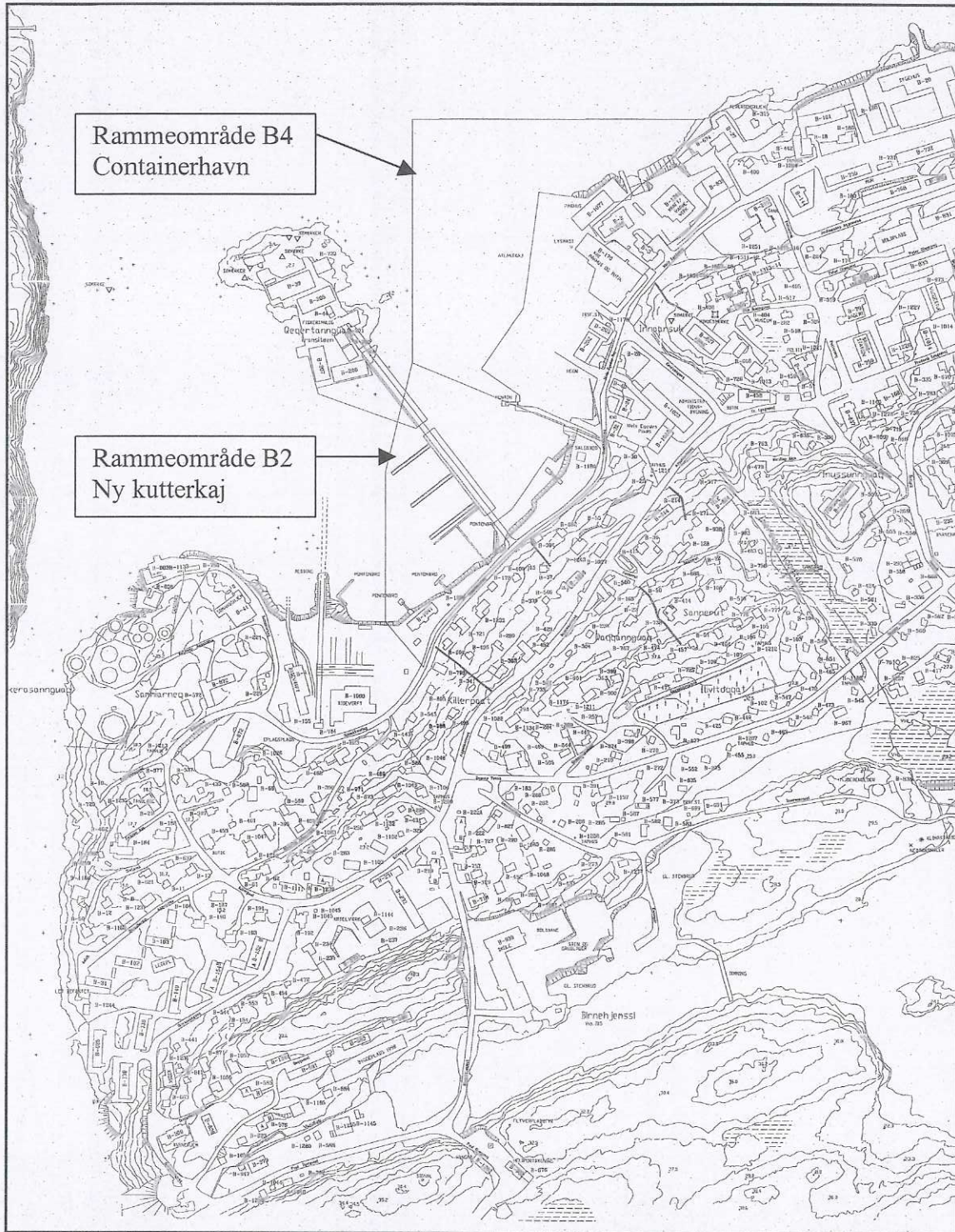
§ 7. Vedtagelsespåtegning

Nærværende lokalplanforslag er vedtaget af Aasiaat Kommunalbestyrelse den / 2001.

Borgmester

Kommuneingeniør

2.3 Oversigtskort af rammeområderne B2 og B4



Kortbilag 1. Oversigtskort af Asiaat havneområde (rammeområderne B2 og B4)