



QAASUITSUP
KOMMUNIA



AKUERISAQ - VEDTAGET

Tamanut nalunaarutigineqatoq- Offentlig bekendtgjort:
11.08.2017

AAS1000-A21 "Pujooriarfik-mi inissiaqarfik", Assiaat

QAASUITSUP KOMMUNIATA KOMMUNIMUT PILERSAARUTAATA 2014-26-P TAPIATA **NORMUA 27**
IMMIKKOORTORTAQ AAS1000-A21-P PILERSAARUTAA

Aasianni inissiaqarfimmi pioreersumi aalajangersakkat pingaarnerit sukumiisullu

AAS1000-A21 "Boligområde ved Pujooriarfik", Assiaat

KOMMUNEPLANTILLÆG **NR. 27** TIL QAASUITSUP KOMMUNEPLAN 2014-26
DELOMRÅDEPLAN FOR AAS1000-A21

Overordnede og detaljerede bestemmelser for eksisterende boligområde i Assiaat

KOLOFON	KOLOFON
KPT AAS 1000-A21, B05 Pujooriarfik inissiateqarfik, Aasiaat Qaasuitsup Kommuniani kommunimut pilersaarutip 2014-26-p tapiata normua 27. Immikkoortortap AAS 1000-A21 -ip pilersaarutaa	KPT AAS 1000-A21 "Boligområde ved Pujooriarfik", Aasiaat Kommuneplantillæg nr. 27 til Qaasuitsup Kommuneplan 2014-26 med tillæg. Delområdeplan for område AAS 1000-A21 .
Inissiaqarfik inissiatut siunertaqartut assigiinngiaartut	Boligområde til blandet boligformål.
Sumiiffiup atuuffissaa aalajangersaaffigineqassaaq inissiateqarfittut assigiinngiaartunik inissialiornikkut	Områdets anvendelse fastlægges til boligområde til blandet boligformål.
Kommunip pilersaarutaanut tapiliusaaq Attaveqaatinut, Sanaartornermut Avatangiisinullu Ataatsimiititaliamit inaarutaasumik akuersissutigineqarpoq. Ulloq: 09.08.2017.	Kommuneplantillægget er vedtaget i Udvalg for Infrastruktur, Anlæg og Miljø. Dato: 09.08.2017.
Tamanut nalunaarutigineqartoq: Ulloq 11.08.2017	Offentlig bekendtgjort: d. 11.08.2017
Paasissutissat amerlanerit uunga saaffiginnilluni pissarsiarineqarsinnaapput: Qaasuitsup Kommunian Pilersaarusiornermut immikkoortortaqarfik Kommunip allaffia Postboks 1023 3952 Ilulissat plan@qaasuitsup.gl Oqarasuaat 947800 Aamma takukkit: www.qaasuitsup.gl http://www.qaasuitsup.kommuneplaniania.gl/ http://www.qaasuitsup.planiania.gl/	Yderligere information: Qaasuitsup Kommunian Planafdelingen Rådhuset Postboks 1023 3952 Ilulissat plan@qaasuitsup.gl Tlf 947800 Se også: www.qaasuitsup.gl http://www.qaasuitsup.kommuneplaniania.gl/ http://www.qaasuitsup.planiania.gl/



Pujooriarfiup Saqqaaniik kimmut isikkivik| Kig mod vest fra Pujooriarfik Saqqa

IMARISAI

NASSUIAANEQ	4
A: Tunuliaqut.....	4
B: Immikkoortortaq ullumikkut.....	4
C: Kommunimut pilersaarutip tapiata siunertaa.....	5
D: Kommunip pilersaarutip tapiata imai.....	5
E: Pilersaarutininut allanut attuumassuteqarnera.....	7
PINGAARNERTUT AALAJANGERSAKKAT	9
AALAJANGERSAKKAT IMMIKKUT ITTUT.....	12
ATUUTTUSSANNGORTITSINERMI ATSIORNEQ.....	19
INATSIITIGUT SUNNIUTIT	20
NAJOQQUTASSIAQ - KOMMUNIMUT PILERSAARUT AAMMA KOMMUNIMUT PILERSAARUTIP TAPIA.....	22
ILANNGUSSAQ 1 Sumiiffiup killeqarfia A21-Ilua atonissaa	27
ILANNGUSSAQ 2 Atnorneqarnissaa A21.2, A21.3	28
ILANNGUSSAQ 3 Atnorneqarnissaa A21.1 ..	29
ILANNGUSSAQ 4 Sanaartorfiup normua	30
ILANNGUSSAQ 5 Aniinganerit.....	31

INDHOLD

REDEGØRELSE	4
A: Baggrund	4
B: Delområdet i dag	4
C: Kommuneplantillæggets formål	5
D: Kommuneplantillæggets indhold	5
E: Forhold til anden planlægning	7
OVERORDNEDE BESTEMMELSER.....	9
DETALJEREDE BESTEMMELSER.....	12
VEDTAGELSESPÅTEGNING.....	19
RETSVIRKNINGER	20
VEJLEDNING - KOMMUNEPLAN OG KOMMUNEPLANTILLÆG.....	22
BILAG 1 Områdeafgrænsning og anvendelse A21	27
BILAG 2 Anvendelse A21.2, A21.3.....	28
BILAG 3 Anvendelse A21.1.....	29
BILAG 4 Byggefelt-nummer	30
BILAG 5 Niveauplan	31

NASSUIAANEQ

Kommunimut pilersaarutip tapiata uuma Qaasuitsup Kommuniata kommunimut pilersaarutaani 2014-26-imi nassuiaat allannortissanngilaa. Nassuiaammi ataani allassimasumi immikkoortortap allaaserineqassaaq kiisalu kommunimut pilersaarutip tapiata aalajangersagartai immikkuualuttut itisilerneqassapput erseqqissaaffigineqa ssallutillu.

A: Tunuliaqut

2011-mi kommunalbestyrelsep akuersissutigaa kommunep pilersaarutaanut tapiliusaaq Aasianni sumiiffik A21-mut siunerataralugu nutaanik illuliorfissatut sanaartorfis-sanik inissiinarluni, pioreersunut pissusissaatut nangitsif-fiusumik.

Ukiut kingulliit sumiiffimmi illoqarfiup ineriartorfiunerani takussutissaalerpoq pilersaarusiaq nutartertarsimangi-tsoq sumiiffimmilu ineriartortinnera nalimmatinngitsoq, taamaasilluni pilersaarut malillugu allaffissornikkut inger-lanneqarnera ajornakusoorsimalluni. Ilaatigut sanaartor-fissat piusut avataani sanaartortoqarsimavoq, tamatuma kinguneranik sanaartorfissatut piareersakkat maanna pissusissaatut inississimajunnaarsimallutik. Aammattaaq kommunemi namminerisamik illuliornissanut qinnuteqaa-tit piginneqatigiillunilu illuliornissat tiguneqarsimapput, kommunemi pilersaarusiasmut tapiliussami naapertuu-tingitsut, tassuunalu ersepooq pisariaqartoq sumiiffiup nutaamik pilersaarusiortulugu tunngavissalersornissaa, tassuuna sumiiffiup ineriartornissaanut pisariaqartinne-qartut akuersaarneqarniassammata.

Tassa pineqarpoq, sanaartorfissat nalimmassarneqarnis-saat Aasiannilu sumiiffik A21 nutaanik sanaartorfissalior-neqassasoq, aalajangersakkanik nutaanik pingaarnertut sukumiinerusunillu pilersitsinikkut.

B: Immikkoortortaq ullumikkut

Miiffik A21 Aasiaat avannamut kangiatungaaniippoq, Qimmeqarfiup Pujooriarfiup Saqqaatalu akornanni. Qaq-qajunnami qatsissumi inississimavoq Aasiaat ilisarnaati-gilluangaatut nunataa kangianiik kimmuk pukkiliartortu-mik.

Sumiiffimmi inissiat avannamut sammiveqarput tassa imaanut isikkvik avannamut sammiveqarmat.

Kitaata tungaanut inissiat pisoqqat killiliipput. Kangia-tungaani avannaatungaaniilu inuussutissarsiateqarfiit inississimapput tankeqarfeqarluni mittarfeqarfeqarluni kiisalu ilinniartoqarfik. Kujammuk sumiiffik killeqarfeqar-poq iliveqarfimmik qimmiliveqarfimmillu.

Sumiiffik qatssissumiippoq avannamut imaanut isikkive-qarluni kujammuk kimmullu illoqarfimmuk isikkiveqarpoq

REDEGØRELSE

Dette kommuneplantillæg ændrer ikke ved redegørelsen i Qaasuitsup Kommuneplan 2014-26. Nedenstående redegørelse er en beskrivelse af delområdet samt uddybning og konkretisering af kommuneplantillæggets detaljerede bestemmelser.

A: Baggrund

I 2011 vedtog Kommunalbestyrelsen et kommuneplantillæg for delområde A21 i Aasiaat med det formål at placere nye byggefelter til boligbebyggelse i en naturlig sammenhæng med et eksisterende boligområde.

Med de seneste års byudvikling i området har det vist sig, at planen ikke længere er opdateret og ikke i tilstrækkelig grad svarer overens med områdets udbygning, hvorfor det har gjort det vanskeligt at administrere efter planen. Der er blandt andet bygget uden for udlagte byggefelter, hvilket har resulteret i, at flere af planens udlagte byggefelter er uhensigtsmæssigt placeret. Endvidere har kommunen modtaget flere ansøgninger til privat boligbyggeri og andelsboliger, som ikke er i overensstemmelse med kommuneplantillægget, hvorfor der har vist sig et behov for udarbejdelse et nyt plangrundlag for området, der imødekommer behovene for udvikling i området. Der er således tale om en justering af byggefelter samt udlægning af nye byggefelter i delområde A21, Aasiaat, med nye overordnede og detaljerede bestemmelser.

B: Delområdet i dag

Delområde A21 ligger i den nordøstlige del af Aasiaat, mellem Qimmeqarfik og Pujooriarfiup Saqqa. Området er beliggende på en højtliggende fjeldknold med den for Aasiaat karakteristiske landskabsform med sine øst-vestgående terrænkurver. Boligerne i området er orienteret mod nord, idet udsigten ud over ishavsområdet er mod nord.

Mod vest er området afgrænset af ældre boligområder. Mod øst og nord ligger et større erhvervsområde med tankanlæg og lufthavnen samt en undervisningsinstitution. Mod syd grænser området op til kirkegården og et større hundeområde.

Området ligger højt med udsyn ud over ishavsområdet mod nord og byen mod syd og vest.



Qimmeqarfimmiit kimmut isikkivik | Kig mod vest fra Qimmeqarfik.



Pujuooriarfiup Saqqaaniik kangimut isikkivik | Kig mod øst fra Pujuooriarfik Saqqaq.

C: Kommunimut pilersaarutip tapiata siunertaa

Kommunep pilersaarutaanut tapiliussap siunertaraa, nu-taanik inissialiornissamat sumiiffimmi periarfissiisoqar-nissaanik, maanna sanaartorfissaareersunit pisariaqarti-tsineq annertunerummat.

Siunertaavoq maanna inissianik sanaartorfioersup aku-likinnerunissaa annertusarnissaalu, taamaasilluni anner-tusaaneq pissusissamisoortumik sumiiffimmullu iluitsuus-sutsimik qulakkeerinniffiunissaa.

D: Kommunip pilersaarutip tapiata imai

Kommunep pilersaarutaanut tapiliussakut sumiiffiup inissiaqarfittut siunertaqartumik atornissaa aalajanger-sarneqarpoq.

Sanaartorfissanik pilersitsisoqassaaq taakkulu periarfis-siissapput aamma sunik-pukkitsunik aamma qanittunik-pukkittunik qaleriit ataatsit inissialiortoqarsinnaanera.

C: Kommuneplantillæggets formål

Formålet med kommuneplantillægget er at give mulighed for at opføre nye boliger i området, da der har vist sig et større behov end de allerede udlagte byggefelter.

Formålet er derfor at fortætte og udbygge det eksisterende boligområde, så udbygningen i området sker hensigtsmæssigt og så der sikres en helhed i området.

D: Kommuneplantillæggets indhold

Kommuneplantillægget fastlægger områdets anvendelse til boligformål.

Der udlægges byggefelter, som muliggør etablering af åben-lav og tæt-lav boligbyggeri i én etage.

Aammattaaq kommunemp pilersaarutaanut tapiliussap aalajangersaavigaa sanaartukkanut ilusissat, tassunga ilaallutik annertussutsit, inissisimaffiit aamma silataasa isikkui. Siunertaavoq sanaartoriaatsit ilusaasa ataatsimoortut isikkorissuunissaat avatangiisinut sanilliullugu.

Immikkoortorta qarfik pingasunut sukumiisumik agguataarneqassaaq, ilanngussaq 1-mi takuneqarsinnaasutut. Nutaamik sanaartorfik sumiiffimmi ima inissinne-qarpoq, taamaasilluni sumiiffimmi sanaartoriaaseq sa-naartorfiusumi nutaami nanginneqarluni.

Sumiiffik A21.1 inissiaqarfiuvoq pioreersoq, annerusumik ilaqutariittut ataasiakkaanut illuliorfiusimasoq quleriit 1-tut. Illut ilaasa naqqi sanasimapput tamakkiisumik atorinnaangorlugit.

Sumiiffik A21.1-mi sanaartorfissanik 2-nik pilersitsisoqarpoq illuliorfissanik taakkulu sananeqassapput ammasutut – pukkitunik inissiassanik.

Sumiiffik A21.2-mi sanaartorfissanik 10-nik pilersitsisoqarpoq illuliorfissanik taakkulu sananeqassapput ammasutut – pukkitunik inissiassanik sanaartorfiusapput s.a. inissiat uiguleriit assigisaalluunniit.

Sumiiffik A21.3-mi sanaartorfissanik 5-nik pilersitsisoqarpoq illuliorfissanik taakkulu sananeqassapput ammasutut – pukkitunik inissiassanik.

Sanaartorfissat ima inissinneqarsimapput, taamaasilluni sanaartugassat nutaat maanna sumiiffimmi sanaartukkat pioreersut inissisimaffianniittut naleqqussarfigisussalugit.

Sanaartorfissat inissinneri sumiiffimmi inissianik nutaanik pisariaqartitsillutik noqqaassutaat aallaavigalugit sammi-vii aalajangersaavigineqarput.

Aqqusernertigut periarfissat

Sumiiffik aqqusineqarnikkut periarfeqarpoq Pujooriarfiup saqqaaniik, Qimmeqarfimmiit, Pujooriarfiimmiit aamma Tipitooq kangillermiit. Nunaminertat tunngaviusumik ilanngussaq 1-mi takuneqarsinnaasutut immikkoortitat sanaartorfigineqarnerini biilit uninngasarfeqassaaq aamma aqqusinermut ungasissutit pillugit malittarisassat qaqugukkulluunniit atuuttut malinneqassapput.

Nunaminertat sanaartorfiunngitsut

Nunagissaanermut atatillugu sanaartorfigissaanermi sa-naartornermilu issoq naasullu pioreersut sapinngisamik piujuartinniarneqassapput imaluunniit suliarineqassapput toqqorallarlugilluunniit, uterteqqinnissaat siunniunneqassalluni sanaartornerup naammassineranut atatillugu.

Nuna tamanna sapinngisamik sanaartorfigissaanermi sa-naartornermilu mianersuulluinnarneqassaaq.

Nuna innarlerneqartoq piorsaavigineqassaaq pissusitoqaanut eqqaalu qaartitikkat erfagiussaannik salinneqarluni qaartitsineri sumut tamaanga tammigartunik angallassinermiluunniit katatanik.

Kommuneplantillægget fastlægger desuden bestemmelser for udformningen af bebyggelsen, herunder omfang, placering og ydre fremtræden. Hensigten er, at der opnåes en arkitektonisk god helhedsvirkning i forhold til omgivelserne.

Delområdet opdeles i tre detailområder, som vist på bilag 1. Ny bebyggelse i området er placeret, så områdets bebyggelsesmønster videreføres i de nye byggefelter.

Detailområde A21.1 omfatter et eksisterende boligområde, som primært er opført som fritliggende énfamiliehuse i én etage. Nogle af husene er opført med fuldt udnyttet underetage.

I detailområde A21.1 udlægges der 2 byggefelter til ny bebyggelse, der skal opføres som åben-lav boligbebyggelse.

I detailområde A21.2 udlægges der 10 byggefelter til ny bebyggelse, som skal opføres som tæt-lav boligbebyggelse såsom rækkehuse o.lign.

I detailområde A21.3 udlægges der 5 byggefelter til ny bebyggelse, som skal opføres som åben-lav boligbebyggelse.

Byggefelterne er udlagt med en placering, så ny bebyggelse tilpasses den eksisterende bebyggelsesstruktur i området.

Byggefelternes placering er på samme tid fastlagt i forhold til et efterspurgt behov for nye boliger i området.

Trafikbetjening

Området skal vejbetjenes fra Pujooriarfiup Saqqa, Qimmeqarfik, Pujooriarfik og Tipitooq Kangilleq. Parkering skal ske i tilknytning til bebyggelse på de udlagte arealer som i princippet vist på bilag 1 og overholde det til enhver tid gældende afstandskrav til veje.

Ubebyggede arealer

I forbindelse med terrænarbejder ved byggemodning og byggeri skal den eksisterende muld og flora i størst mulig omfang bevares eller behandles og opmagasineres på en måde, så det kan lægges tilbage i forbindelse med afslutning af byggeri.

Terrænet skal derfor skånes mest muligt under byggemodning og byggeriet. Beskadiget terræn skal reetableres, og området skal renses for sprængstykker, der måtte være spredt ved sprængning eller transport.

E: Pilersaarutinit allanut attuumassuteqarnera

Nuna tamakkerlugu pilersaarusioneq

Kommunep pilersaarutaanut tapiliussaq nr.27-p nuna tamakkerlugu pilersaarusiaq kalluungilaa.

Qaasuitsup Kommuniata pilersaarutaa 2014-26

Kommunep pilersaarutaanut tapiliussaq nr.27 aalajangersakkanut pingaarnernut naapertuutinngilaq Kommunep pilersaarutaanut 2014-2016 Qaasuitsup Kommuni-
anut, tassa A21-mi sumiiffiup sinneruttui killeqarfiilu allanngortinneqarmata.

Uma Kommunep pilersaarutaanut tapiliussap maanna sumiiffimmi pilersaarut A21, *Pujooriarfimmi inissiaqarfik* taarserpaa (Kommunep pilersaarutaanut tapiliussaq nr. 16 Kommunep pilersaarutaanut 1993-2005 Asiannut atuuttumut). Kommunep pilersaarutaanut tapiliussaq nr. 16-p maanna Kommunep pilersaarutaanut tapiliussaq sumiiffiup killeqarfianut nutaatut atuutussanngortitaasoq taarserpaa.

E: Forhold til anden planlægning

Landsplanlægning

Kommuneplantillæg nr. 27 påvirker ikke landsplanlægningen.

Qaasuitsup Kommuneplan 2014-26

Kommuneplantillæg nr. 27 er ikke i overensstemmelse med de overordnede bestemmelser i Kommuneplan 2014-2026 for Qaasuitsup Kommunia, da restrummeligheden og afgrænsningen for delområdet A21 ændres.

Dette kommuneplantillæg erstatter den nuværende delområdeplan for delområde A21, *Boligområde ved Pujooriarfik* (Kommuneplantillæg nr. 16 til Kommuneplan 1993-2005 for Asiaat). Kommuneplantillæg nr. 16 erstattes således af nærværende kommunelantillæg inden for den nye delområdeafgrænsning.



Sumiiffik A21-p killeqarfiata allannguutaa| Ændring af afgrænsningen for delområde A21.

Kommunep pilersaarutaanut tapiliussaq nr.27 atorlugu sumiiffik A21-mi killigititat allannguuteqarput, soorlu nunap assingani qulaaniittumi takutinneqartoq.

Med kommuneplantillæg nr. 27 ændres afgrænsningen af delområdet A21, som vist på kortene ovenfor.

Sumiiffimmi A21-mi killeqarfilersuinermit patsisaavoq, avannamut kangiani teqqeqqut tungaa inuussutissarsiornermit umiasualiveqarnermullu attuumassuteqartunut atorpeqassammat, tassani uninngatitsiviliortoqassalluni. Nunap iluserlunnera pissutaalluni inissialiornissamut tamanna piukkunnangilaq, taamaattumillu ilitsivittut siu-nertaqartunut taarsiullugu atorpeqassalluni.

Sumiiffiup ilaa A21 una tapiliusaaq atorlugu nutaamik pingaarnertut sukumiinerusumillu aalajangersaaffiuvoq Inatsisartut inatsisaat nr.17, Pilersaarusiorneq aamma nunaminertat atorpeqartarnerat pillugit Inatsisartut inatsisissaat nr. 17, 17. november 2010-imeersoq malillugu.

Aalajangersakkat tamanut atuuttut

Pissutsit makkua eqqarsaatigalugit kommunimut pilersaarummi aalajangersakkat tamanut atuuttut innersuussutigineqarput:

- Teknikkikkut atortorissaarutit
- Eqqaavilerineq / anartarfilerineq
- Qimmiliveqarneq
- Containerit

Siusinnerusukkut immikkoortumut pilersaarutit aamma kommunip pilersaarutaanut tapiusaaq

Maanna sumiiffik A21 ilaatinneqarpoq kommunep pilersaarutaanut tapiusaaq nr.16-mut, Pujooriarfimmi inissiaqarfimmut atuuttumut.

Kommunep pilersaarutaanut tapiusaaq nr.27 akuerineqarneratigut Kommunep pilersaarutaanut tapiusaaq nr. 16 sumiiffiup nutaamik killeqarfeqalerneratigut atorunnaarpoq.

Itsarsuarnitsat

Immikkoortortap iluani itsarsuarnitsanik naammattuuisoqarsimaneranik Qaasuitsup Kommunua ilisimasaqanngilaq, tamannali peqquteqarpoq immikkoortortami misissuisoqarsimannginneranik.

Immikkoortup ilaani nunami suliaqarnerit, eqqissimatsisarneq aamma allatigut kulturikkut eriaqisassanik kulturikkut kingornussatut illersuineq pillugu Inatsisartut inatsisaat nr. 11, 19. maj 2010-meersup ataaniipput. Nunami suliaqarnermik anginerusumik suliaqarnermi sanaartortitsisup Nunatta Katersugaasivia Toqqorsivialu pilersaarusiornermi ilaatissavaa, tak. § 11, imm. 4 kiisalu §§-it 12-16 aamma §32.

Nunamik assaanermi itsarnitsanik nassaartoqassagalu arpat Nunatta Katersugaasiavinut saaffiginnittoqassaaq aamma itsarsuarnitsat nassaarineqartut nalaanni sulineq unitsinneqassalluni.

Nunatta Katersugaasiviata assaanermik suliaqartoq nalunaarfigissavaa sulineq aallarteqqissinnaassanersoq imaluunniit misissuisoqareernissaata tungaanut sulineq unitsinneqassanersoq imaluunniit eqqissisimatitsinissamik suliaq aallartissanersoq naliliisoqarsimanersoq nalunaarutigineqassalluni.

Siuliini taaneqartunik unioqqutitsineq akiliisinneqarnermik kinguneqarsinnaavoq. Pigisat nassaarisat Namminersorlutik Oqartussat pigaat qinnuigineqarnerullu kingorna erngertumik tunniunner-

Grunden til at delområdeafgrænsningen for A21 ændres er, at det nordøstlige hjørne i stedet skal udlægges til erhvervs- og havneformål, så der kan etableres oplag her. Grundet terrænet er denne del ikke egnet til boliger, hvorfor det kan udnyttes til oplag i stedet.

For delområde A21 er der med dette tillæg udarbejdet nye overordnede og detaljerede bestemmelser, iht. Inatsisartutlov nr. 17 af 17. november 2010 om planlægning og arealanvendelse.

Generelle bestemmelser

For regulering af følgende forhold henvises til Kommuneplanens generelle bestemmelser:

- Tekniske anlæg
- Renovation
- Hundehold
- Containere

Tidligere lokalplaner og kommuneplantillæg

Det nuværende delområde A21 er omfattet af et gældende kommuneplantillæg nr. 16 for boligområde ved Pujooriarfik.

Med vedtagelsen af kommuneplantillæg nr. 27 ophæves kommuneplantillæg nr. 16 inden for den nye delområdeafgrænsning.

Jordfaste fortidsminder

Qaasuitsup Kommunua er ikke bekendt med, at der ligger fortidsminder inden for området, men dette skyldes udelukkende, at der ikke er foretaget nogen form for undersøgelse af området.

Jordarbejder inden for delområdet er underlagt Inatsisartutlov nr. 11 af 19. maj 2010 om fredning og anden kulturarvsbeskyttelse. Bygherren skal ved større jordarbejder inddrage grønlandsk Nationalmuseum og Arkiv i planlægningen, jf. §11 stk.4, samt §§12-16 og §32.

Hvis der under jordarbejde findes et fortidsminde, skal der rettes henvendelse til Nationalmuseet, og arbejdet skal standses i det omfang det berører fortidsmindet.

Nationalmuseet meddeler snarest den, der udfører arbejdet, om arbejdet kan fortsætte, eller om det skal indstilles, indtil der er foretaget en undersøgelse, eller der er taget stilling til, om fredningssag skal rejses.

Overtrædelse af ovenstående kan medføre bødestraf.

De fundne genstande tilhører Grønlands Selvstyre og skal efter anmodning straks

qassapput

afleveres.

PINGAARNERTUT AALAJANGERSAKKAT

Kommunep pilersaarutaanut tapiliusaaq una atorlugu Aasianni A21-mut aalajangersakkat nutaat pingaarnertut aalajngiunneqarput.

OVERORDNEDE BESTEMMELSER

Med dette kommuneplantillæg fastlægges nye overordnede bestemmelser for delområde A21 i Asiaat.

	1000-A21	1000-A21
1. Immikkoortitap normua 1. Delområdenummer	A21	A21
2. Sumiiffik - illoqarfik / nunaqarfik 2. Lokation - by/bygd	Aasiaat	Aasiaat
3. Siunertaq 3. Formål	Inissiaqarfik	Boligområde
4. Atorneqarnissaa immikkut ittumik 4. Anvendelse specifik	Inissiat akuleriit	Blandet bolig
5. Atorneqarnissaa 5. Anvendelse	<p>1. Sumiiffiup atornissaa inissiatut siunertaqartunut aalajangersarneqarpoq illuliat ammasumik-pukkitsumik ilusilerlugit ilaqutariit illuisut immikkoortitaartut inissiatullu akulikitsutut-pukkittutut, s.ass. illut uiguleriaat assigisaallu.</p> <p>2. Nunaminertat sanaartorfiunngitsut, siunertanut allanut atugassiissutaasimannngitsut taamaallaat ilusilersorneqarsinaapput imaluunniit pisortat sanaartorfiginnissaattut ataatsimoorussatut atorneqarsinnaapput, ilusilersorneqassallutillu immikkoortup inissisimaneranut atorneqarneranullu naleqquttunik.</p>	<p>1. Områdets anvendelse fastlægges til boligformål med åben-lav boligbebyggelse i form af fritliggende énfamiliehuse og tæt-lav boligbebyggelse som rækkehuse o.lign.</p> <p>2. Ubebyggede arealer, der ikke er udlagt til andet formål, må kun indrettes eller benyttes som fælles offentlige friarealer og skal gives en udformning, der harmonerer med områdets beliggenhed og anvendelse.</p>
6. Pissutsit atuuttut 6. Eksisterende forhold	<p>1. Nunaminertap angissusia 16 ha-t missiliorpaa.</p> <p>2. Sumiiffik A21 ima immikkoortui atsigipput:</p> <p>A21.1 10 ha. missaanni A21.2 1,5 ha. missaanni A21.3 4,5 ha. missaanni</p>	<p>1. Området omfatter et areal på cirka 16 ha.</p> <p>2. Delområde A21 indeholder detailområderne: A21.1 på cirka 10 ha. A21.2 på cirka 1,5 ha. A21.3 på cirka 4,5 ha</p>
7. Sanaartorfik 7. Bebyggelse	<p>1. Ann. imm. A21.1-imi atugarinngisamik qalialerlugit ataatsimik quleriittut illut sananeqarsinnaapput. Sanaartorfissanut ataasiakkaanut sanaartorfissatut aalajangersakkap qulaani qaliap qaava annerpaamik 8,0 m-iusaaq. Nunaannartaq apeqquataalluni naqqup iluanik sanasoqarsinnaavoq.</p> <p>2. Immikkoortortaqaarfik A21.2 aamma A21.3 ataatsimik qalialimmik sanaartortoqarsinnaavoq.</p>	<p>I detailområde A21.1 må bebyggelse opføres i 1 etage uden udnyttet tagetage. Kiphøjden må maksimalt være 8,0 m over et niveauplan fastsat for det enkelte byggefelt. Der kan etableres kælder, såfremt terrænet tillader det.</p> <p>2. I detailområde A21.2 og A21.3 må bebyggelse opføres i 1 etage. Kiphøjden må maksimalt være 6,5 m over et niveauplan fastsat for</p>

	Sanaartorfissanut ataasiakkaanut sanaartorfissatut aalajangersakkap qulaani qaliap qaava annerpaamik 6,5 m-iussaaq. Nunaannartaq apeqqutaalluni naqqup iluanik sanasoqarsinnaavoq.	det enkelte byggefelt. Der kan etableres kælder såfremt terrænet tillader det.
8. Inissaq sinneruttoq 8. Restrummelighed	<p>1. Sumiiffik inissianut 17-nut naammattumik inissaqartitsivoq apeqqutaalluni illuliassat qanoq ilusilersorneqarniarnersut</p> <p>2. Sanaartorfissatut periarfissat qulaaniittut tamakkerneqareerpata, nunaminertaq tamakkerluni sanaartorfiusimasutut natsorsuutigineqalissaaq, inissamik sinneqarfiunngitsumik.</p>	<p>1. Området har en restrummelighed på 17 boliger afhængigt af bebyggelsens endelige udformning.</p> <p>2. Når ovenstående byggemulighed er udnyttet regnes området for fuldt udbygget og uden restrummelighed.</p>
9. Angallanneq pilersuinerlu 9. Trafikbetjening og forsyning	1. Sumiiffik aqqusinertigut attaveqarpoq Pujooriarfiup saqqaaniik, Pujooriarfimmiit, Qimmeqarfimmiit aamma Tipitooq Kangillermiit.	1. Området skal vejbetjenes fra Pujooriarfiup Saqqa, Pujooriarfik, Qimmeqarfik og Tipitooq Kangilleq.
10. Eqqissisimatitat allanngutsaaliukkallu 10. Fredede og bevaringsværdige træ	1. Immikkut aalajangersagartaqanngilaq.	1. Ingen særlige bestemmelser.
11. Immikkut aalajangersaaffigisat 11. Klausulerede zoner	<p>1. Mittarfeqarfiup eqqaani immikkut aalajangersagaqarpoq tassani siaqqinnerit akornuteqanngitsut avammullu kiisalu mittarfittaata avataa mikkiartornermi aallarnermilu akornuteqanngitsumik isikkiveqarluni.</p> <p>Sumiiffik akornuteqanngitsumik assiaqutaqarani mittarfiup eqqaani inississimavoq tamatumunngalu, tassa mikkiartorfiup tingisarfiullu avatangiisaatut ilaatinneqarluni. Illut teqeqqui sanaartukkallu allat portunerpaartaat, aamma aqqusinernut portorngi qatsinnerpaat assingigillat apeqqutaallunilu qanoq mittarfimmut ungasitsiginersut qitiutitaasutullu tukimut qanoq ungasissusaat apeqqutaalluni.</p> <p>Sumiiffik inississimavoq mittarfeqarfiup qatsisutsitigut akornuteqarfiunngitsup ataani tasunga ilaalluni qilaannguuttut akornuteqanngitsut, tassani illuliat sanaartukkallu portussuseq qullasinnerpaaq 61,0 meteri qaangertusaanagu kiisalu aqquserngit sanaartorneqas-sanatik 55,0 meterit qullasitsigisumik.</p> <p>2. Pujooriarfiup Saqqa aamma Tipitooq Kangilleq ilaatinneqarput aqquserngit qeqqiniit avammut 12 meteri tikillugu sanaartorfioqqusaanani isikkivinnik assiissanngilaq.</p> <p>3. Aqquserngup qeqqaniit uuttorneqartumik aqquserngup 10 meterisut silitsiginissaannik malittarisassat Qimmeqarfimmut aamma Pujooriarfimmut atuupput.</p>	<p>1. Der er fastlagt klausulerede zoner omkring lufthavnen i form af hindringsfri flader som dels består af et horisontalt plan og en konisk flade samt dels af ind- og udflyvningsflader i banens forlængelse.</p> <p>Området er beliggende inden for det hindringsfri plan ved lufthavnen og er omfattet af ind- og udflyvningsflader. Den maksimale kipekote for bygninger og anlæg og anlægskote for veje er variabel og afhænger af afstand til landingsbanen og en vinkelret afstand fra centerlinjen.</p> <p>Området er beliggende under det hindringsfrie plan for lufthavnen og er omfattet af den horisontale flade, hvor bygninger og andre anlæg ikke må opføres over kote 61,0 meter og veje ikke må anlægges over kote 55,0 meter.</p> <p>2. Pujooriarfiup Saqqa og Tipitooq Kangilleq er omfattet af 12 m vejbyggelinje målt fra vejmidten.</p> <p>3. Qimmeqarfik og Pujooriarfik er omfattet af 10 m vejbyggelinje målt fra vejmidten.</p>

12. Immikkut aalajangersakkt 12. Særlige bestemmelser	1. Immikkut aaliangersagartaqanngilaq.	1. Ingen særlige bestemmelser.
---	--	--------------------------------

AALAJANGERSAKKTAT IMMIKKUT ITTUT

Immikkuualuttortaanut aalajangersakktat ilaatigut sanaartornermut kiisalu nunaminertanut sanaartorfiususaanngitsunut tunngassuteqarput. Immikkut ittumik pisoqartillugu aalajangersakktat immikkuualuttortaanu allatut iliuseqartoqarsinnaavoq.

Sumiiffik 1000-A21 immikkut ersarissakkanik aalajangersaaffiusumut ilaavoq kommunep pilersaarutaanut tapiliussamut nr.16-mut. Taakku atorunnaassapput Kommunemut pilersaarutaanut tapiliussaq nr.27-p atulernerani nutaanillu aalajangersakkanik ersarissakkanik taarserneqarlutik.

DETALJEREDE BESTEMMELSER

De detaljerede bestemmelser omhandler en række emner om bl.a. bebyggelse og friarealer. Der kan i særlige tilfælde dispenseres fra de detaljerede bestemmelser.

Delområde 1000-A21 er omfattet af detaljerede bestemmelser i form af kommuneplantillæg nr. 16. Disse ophæves med Kommuneplantillæg nr. 27 og erstattes af nye detaljerede bestemmelser.

	Aalajangersakktat nutaat	Nye bestemmelser
<p>13. Annikitsukkuutaap atorpeqarfissaa 13. Delområdets anvendelse</p>	<p>1. Sanaartorfissaq A21.1 atorpeqassaaq inissiatut siunertaqartunut illunut ammasu-mik-pukkitsuunillu inissialiatut.</p> <p>2. Sanaartorfissaq A21.2 atorpeqassaaq inissiatut siunertaqartunut illunut akuliki-tsunik-pukkitsuunillu inissialiatut s.ass. illut uiguleriit assigisaalluunniit.</p> <p>3. Sanaartorfissaq A21.3 atorpeqassaaq inissiatut siunertaqartunut illunut ammasu-mik-pukkitsuunillu inissialiatut.</p> <p>4. Nunaminertat sanaartornermut, aqqusinernut aamma teknikkikkut atortulersuutinut il.il. atugassiissutigineqarsimanngitsut, sanaartorfiususaanngitsutut atorpeqassapput.</p> <p>5. Immikkoortortap pilersorneqarneranut teknikkikkut atortulersuutit immikkoortortami sananeqarsinnaapput. Atortulersuutit taakku illut aamma nunaminertat sanaartorfiumngitsut mianeralugit inissinneqarlutillu ilusilersorneqassapput.</p>	<p>1. Detailområde A21.1 skal anvendes til boligformål i form af åben-lav boligbebyggelse.</p> <p>2. Detailområde A21.2 skal anvendes til boligformål i form af tæt-lav boligbebyggelse som rækkehuse o. lign.</p> <p>3. Detailområde A21.3 skal anvendes til boligformål i form af åben-lav boligbebyggelse.</p> <p>4. Arealer der ikke anvendes eller er udlagt til bebyggelse, veje og tekniske anlæg o.lign. skal anvendes som friarealer.</p> <p>5. Inden for delområdet kan der opføres tekniske anlæg til områdets forsyning. Disse anlæg skal placeres og udformes under hensyntagen til bebyggelsen og anvendelsen af ubebyggede arealer.</p>
<p>14. Sanaartukkat annertussissaat inissisimaffiilu 14. Bebyggelsens omfang og placering</p>	<p>1. Sanaartorfissami A21.1-mi 2-nik sanaartorfissaliortoqassaaq. Sanaartorfissat tamar-mik immikkut 150 m² -nik nunaminertartaqarput. Nutaamik sanaartukkat sanaartorfissat iluanni sanaartussapput. Tapiliussaq 1-mi. Sanaartorfissat takutinneqarput.</p> <p>2. Sanaartorfissaq A21.2-mi 10-ninik sanaartorfissaqarpoq. Sanaartorfissat tamar-mik 130 m²-nik nunaminertaqarput. Nutaamik sanaartukkat sanaartorfissat iluanni sanaartussapput. Sanaartorfiiit ilanngussaq 1 aamma 2 -imi takutinneqarput.</p> <p>3. Sanaartorfissaq A21.3-mi 5-nik sa-</p>	<p>1. I detailområde A21.1 udlægges 2 byggefelter. Byggefelterne har hver et areal på 150 m². Ny bebyggelse skal opføres inden for byggefelterne. Byggefelterne er vist på bilag 1.</p> <p>2. I detailområde A21.2 udlægges 10 byggefelter. Byggefelterne har hver et areal på 130 m². Ny bebyggelse skal opføres inden for byggefelterne. Byggefelterne er vist på bilag 1 og 2.</p> <p>3. I detailområde A21.3 udlægges 5 byggefelter. Byggefelterne har hver</p>

	<p>naartorfissaqarpoq. Sanaartorfissat tamar-mik 150 m²-nik nunaminertaqarput. Nutaamik sanaartukkat sanaartor-fissat iluanni sanaartussapput. Sanaartorfiit ilanngussaq 1 aamma 2 -imi takutinneqarput.</p> <p>4. Aneerasaartarfiit sanaartukkamut atatil-lugit suliarineqassapput sanaartorfissallu avataagut nunaminertat kalluarsinnaallugit illumut sanilerisamut 10 meteri angunngip-pagu. Aneersuarterfiit annertussusaat 25 m² qaangissanngilaa.</p> <p>5. Sanaartukkat pioreersut allannortiter-neri ilassuseriluunniit pisinnaapput illuli-aareersut portussusaannut naleqqussarne-qassallutik.</p> <p>6. Sanaartukkat portussusaa nunamiit illup qaliata portunerpaaffianut uuttortartarlugu aalajangersaasoqartassaaq, sanaartukkat ataasiakkaat aalajangersimasumik portussuseqartussapput, ilanngussaq 5 takuuk.</p> <p>7. Toqqaviit pisariaqartinneqartumit portunerussanngillat, tassa imaappoq, nunamiit uuttorlugu toqqaviup pukkinerpaaffiata 1 m-eri qummut qaanggersimassanngilaa.</p> <p>8. Toqqaviit beton-iusut nunamiit 1 m-erimit portunerusut, illup silataatut qallerneqassapput imaluunniit allatut iliorluni uppersarsarneqassaaq, toqqavik illup tamakkiisuusumik isikkuanut sunniivallaanngitsoq.</p> <p>9. Sanaartukkami nutaami kiileriliortoqar-sinnaavoq nunap ilusaata tamanna periar-fissaqartippagu.</p> <p>10. Illumik piusumik allannortiterinermi ilasinermilu, illup qaliaata portussusia nutaaq illup pingaarnerup portussusiatut appasinnerusumilluunniit portussusilerneqassaaq.</p> <p>11. Quit assigisaaluunniit qaliaqartinagit sananeqarsinnaapput aamma kaarfinut 3,5 m-erimit portunerussanngillat.</p> <p>12. Illut pingaarnerit tamarmik quimik ataatsimik taamaallaat queqaqqusapput, tungaviusumik inissiivissatut ilanngussaq 2 aamma 3-mi takutinneqartut malillugit tamanna pisassaq.</p> <p>13. Illuaqqat minnerit soorlu sakkortussaa-viit, teknikkikkut atortulersuutit assigisaal-lu, kommunip pilersaarutaanut tapiliussap immikkoortuata iluanni sananeqarsinnaap-put, avatangiisinut taakku naleqqussarne-qarsinnaagunik.</p>	<p>et areal på 150 m². Ny bebyggelse skal opføres inden for byggefelterne. Byggefelterne er vist på bilag 1 og 2.</p> <p>4. Terrasser skal opføres i tilknytning til bebyggelse og kan omfatte areal uden for de viste byggefelter, såfremt der kan holdes en afstand til nabobebyggelse på 10 m. Terrassers areal må ikke overstige 25 m².</p> <p>5. Om- og tilbygninger skal ske i direkte tilknytning til eksisterende bebyggelse og tilpasses eksisterende bebyggelse i højden.</p> <p>6. Bygningshøjden fastsættes som en højde målt fra terræn til kip ud fra et fastsat niveauplan for det enkelte byggefelt, jf. Bilag 5</p> <p>7. Fundamenter må ikke gives en større højde end nødvendigt, dvs. at fundamentets mindstehøjde ikke må overstige 1 m over oprindeligt terræn.</p> <p>8. Betonfundamenter, der er højere end 1 m over terræn, skal således beklædes som ydervægge, eller det skal på anden måde dokumenteres, at fundamentet ikke bliver dominerende for bygningens helhedsindtryk.</p> <p>9. Der kan etableres kælder under ny bebyggelse, såfremt terrænet tillader det.</p> <p>10. Ved om- og tilbygning af eksisterende bebyggelse skal den nye tagrygs højde holdes som hovedhusets eller under hovedhusets.</p> <p>11. Udhuse/skure og lignende må opføres i 1 etage og må ikke gives en større højde end 3,5 m til kip.</p> <p>12. Der må kun opsættes ét skur til hvert hovedhus med en placering som vist i princippet på bilag 2 og 3.</p> <p>13. Mindre bygninger som transformestationer, tekniske anlæg og lignende kan opføres inden for kommuneplantillæggets område, såfremt de tilpasses omgivelserne.</p>
--	---	--

	<p>14. Illumut sanilerisamut ungasissuseq 10 meter ataappagu, 5 meterili taannaluunniit sinnerpagu, illup uliisa qaavi atortussianik ulinneqassapput illuliornermi ungasissutsitut aalajangersakkani atuuttuni piumasaaqatit malillugit. Sanaartorfissaq A21.2-mi sanaartorfissat imminnut 5 meterimik ungasissusilersungaapput, tamatuma pisariqalersippaa illup qalleqtissaatut piumasaaqatinut eqqummaarissuunissaq.</p>	<p>14. Hvis afstanden til nabobebyggelse er mindre end 10 m, men 5 m eller derover, skal udvendige overflader beklædes med materiale, der kan overholde de til enhver tid gældende bestemmelser til afstandskrav i bygningsreglementet. Indenfor detailområde A21.2 er byggefelterne udlagt med en indbyrdes afstand på 5 m, hvilket afsætter skærpede krav til beklædning.</p>
<p>15. Sanaartukkap silatimigut isikkua 15. Bebyggelsens ydre fremtræden</p>	<p>1. Sanaartorfissani ataasiakkaani illuliat imasammivilerneqassapput illut qaliaat/portorgi sammivilerneqassallutik soorlu tapiliussaq 1-mi nunap assingani takutinneqartoq</p> <p>2. Illuliat qaavi igalaaminiussapput qisuul-lutillu. Annikinnerit atortussianit allaneersuusinnaapput.</p> <p>3. Silatimi iikkat qisuusut tamakkiisumik qalliisumik qalipanneqassapput.</p> <p>4. Qaliat atortussianik qinnguamik uterteq-qinngitsunik qernertumik imlt. qasertoq taartumik qalipaatilinnik Qallersorneqassapput.</p> <p>5. Illut qaliaat assigiiaamik issiaataasatut iluseqassapput 20-30 gradinik sivingallutik.</p> <p>6. Qaliaasuni igalaat akuttoqatigiisillugit inissinneqassapput, qalianilu igalaatut ataa-siakkaasutut ilusilersugaassallutik, tamakkiisumik silissusaat qaliaasup takissusaata pingajorarterutaa sinnersimassanagu.</p> <p>7. Qaliaasumi aniinganernik sanasoqaqqu-saangilaq.</p> <p>8. Qaliap aamma silatip ilusilersugaaneranut atasuutitatus seqerngup kissaanik uunnaaviit/seqerngup qinnguaanut cellit ivertiterneqarsinnaapput.</p> <p>9. Illup ilai annikinnerusut, kiisalu quit assigisaallu sanaartukkat sinnerisa illulioriaasaasigut ilusaannut takussuurtutut iluseqassanngillat, ilanngullugu qalipaasorsornerinut tunngatillugu.</p> <p>10. Aneerasaartarfiiit qallersorsimaneqassanngillat.</p> <p>11. Aneerasaartarfinnut ungaluukkat annerpaamik 1,10 m-inik portussuseqassapput. Aneerasaartarfinnut ungalut qisunnik sananeqassapput, napparissunik sukartalikkanik, aamma</p>	<p>1. Boligerne skal på de enkelte bygge-felter placeres med en orientering, så kippen/tagryggen følger principperne vist på kortbilag 1.</p> <p>2. Bebyggelsens facader skal fremstå i glas og naturmaterialet træ. Mindre dele kan fremstå i andre materialer.</p> <p>3. Ydervægge i træ skal males med heldækkende maling.</p> <p>4. Tage skal beklædes med ikke-reflekterende materiale i farverne sort eller mørkegråt.</p> <p>5. Tage skal udføres som symmetriske saddeltage med en hældning på mellem 20-30 grader.</p> <p>6. Vinduer i tagflader skal placeres regelmæssigt og udformes som enkeltiddende tagvinduer, hvis samlede bredde ikke må overstige 1/3 af tagfladens længde.</p> <p>7. Der må ikke opsættes kviste i tagfladen.</p> <p>8. Der kan opsættes solfangere/solceller som en integreret del af tag- og facadekonstruktion.</p> <p>9. Mindre bygningsdele samt udhuse og lignende skal tilpasse den øvrige bebyggelses arkitektoniske udtryk og må ikke virke skæmmende, herunder ved farvevalg.</p> <p>10. Terrasser må ikke overdækkes.</p> <p>11. Hegn omkring terrasser må højest være 1,10 m høje. Hegn omkring terrasser skal udføres i træ med lodrette stolper og farver skal tilpasses beboelsesbygningens facadefarve eller hvidmales.</p>

	<p>qalipaait illup najugarineqartup silataata qalipaataanut naleqqussarneqassapput imaluunniit qaqortuussallutik.</p> <p>12. Allagartalersuinerit tamarmik Kommunalbestyrelsi akuersissuteqaqqaarneratigut pisussaapput.</p> <p>13. Allagartani taakkualu qaavinut qaammaqqusiinerit angallannerut sanilerisanullu sutigulluunniit akornusersuissangilaq.</p> <p>14. Parabolantenninik ikkusukkat tamat aqputaannit takuneqarsinnaassangillat. Illumut taakkua ikkunneqassagunik tamat aqputigisartagaannut ersitsinnagit taamaallaat ikkuteqquneqarput.</p> <p>15. Teknikkikkut ivertitat sapinngisamik toqqorsimasuussapput imaluunniit sanaartukkami illup ilusilersugaanerani eqqarsaataasutut ilanngussimaneqassallutik.</p>	<p>12. Skiltning må kun finde sted med Kommunalbestyrelsens tilladelse i hvert enkelt tilfælde.</p> <p>13. Belysning i og på skilte må ikke være til gene for færdsel og naboer.</p> <p>14. Ved opstilling af parabolantenner må disse ikke være synlige fra offentlige veje. Såfremt de placeres på bygningen må det kun ske på den del af facaden, som vender væk fra offentlig vej.</p> <p>15. Tekniske installationer skal så vidt muligt være skjult eller indgå bevidst som arkitektoniske elementer i bebyggelsen.</p>
<p>16. Aqquserngit aqqusineeqqat biilinnullu uninngasarfiit 16. Veje, stier og parkering</p>	<p>1. Sanaartukkanut attavittut nutaanik tummeqqiortoqarsinnaallunilu aqquteeraliortoqarsinnaavoq.</p> <p>2. Nutaanik tummeqqiorneq, pisuttarfiliorneq aqquteeraliornerlu avatangiisuni sanaartukkanik sianiginnilluni ilusilersorneqarlutillu inissinneqassapput.</p> <p>3. Immikkoortumi nutaanik aalaakkaasunik aqquteeraliorneri, tummeqqiorni pisuttarfiliornernilu taakku ungaluusaat qarmagartaallu ammaneqassapput, sanilerisanit atugaaneri pissusissamisoortillugit.</p> <p>4. Biilinnut uninngatitsiviit sanaartorfissanut atasut nunaminertani pilersinneqassapput soorlu tapiliussaq 1.-mi tamanna ersittoq.</p> <p>5. Biilinnut uninngatitsiviit pilersinneqassapput imatut: Inissiaqarfimmut ammasumut-pukkitsumut biilinnut uninngatitsivik ataaseq.</p> <p>Biilinnut uninngatitsivik ataaseq inissianut 4-kuutaanut akulikitsumik-pukkitsunik inissiaqarfimmut.</p>	<p>1. Der kan anlægges nye adgangstrapper og stier som adgang til bebyggelse.</p> <p>2. Anlæggelse af nye adgangstrapper, gangdæk og stier skal udformes og placeres under hensyntagen til de omkringliggende bebyggelser.</p> <p>3. Ved anlæggelse af nye befæstede stier, trapper og gangdæk i området skal disses rækværker og brystninger have åbninger, hvor dette er naturligt for naboers anvendelse.</p> <p>4. Parkeringspladser til de udlagte byggefeltter skal etableres indenfor arealerne, som fremgår af bilag 1</p> <p>5. Der skal etableres parkering svarende til: 1 p-plads pr. Boligenhed til åben-lav boligbebyggelse, 1 p-plads pr. 4 boligenheder i tæt-lav beboelse.</p>
<p>17. Nunaminertat sanaartorfiusussangitsut kiisalu suli sanaartorfigineqangitsut 17. Friarealer og ubebyggede arealer</p>	<p>1. Pinnguartarfiit, uninngaartarfiit assigisaallu tunngavissatut ilanngussaq 1 –mi takuneqarsinnaasutut napparneqarsinnaapput.</p> <p>2. Sanaartorfigissaanerup sanaartornerullu nalaani nuna sapinngisamik mianersuunneqassaaq. Nunap iluarsartuuteqqinnerani nuna</p>	<p>1. Der kan etableres legepladser, opholdspladser o lign. inden for arealerne som vist i princippet på bilag 1.</p> <p>2. Terrænet skal skånes mest muligt under byggemodning og byggeriet. Beskadiget terræn skal retableres med jord, græs eller grus og</p>

	<p>ajocusigaaq nunamik, ivikkanik ujaraaqanillu qallersaasersorlugu iluarsartuunneqartassaaq aamma immikkoortortap qaartiterifigineqarnerani imaluunniit assartuiffigineqarnerani qaartornermi sequummakuujarneqassaaq.</p> <p>3. Qaartiterinermi sanaartorfigissaanermilu issoq naasullu pioreersut sapinngisamik allanngutsaalineqassapput imaluunniit suliarineqarlutik aamma toqqortaatigineqarlutik, taamaalilluni sanaartorneq naammassippat nunaminertamut utertinneqaaqqisinnaanngortinneqassalluti.</p> <p>4. Immikkoortortaq A21.1-mi silami toqqortaaqqusaanngilaq.</p> <p>5. Immikkoortortat A21.2 aamma A21.3 iluini nunaminertat tunngaviusumik inissiivittut ilanngussaq 1-mi takuneqarsinnaasutut atorineqartinnagit umiatsilivittut, qamuteralaaasivittut assigisaannillu ilitivittut atorineqarsinnaapput.</p> <p>6. Immikkoortortami qimmilivinnik pilersitsisoqaaqqusaanngilaq imaluunniit biilinik nalunaarsorneqarsimanngitsunik inisseeqqusaanngilaq.</p>	<p>området skal renses for sprængstykker, der måtte være spredt ved sprængning eller transport.</p> <p>3. I forbindelse med brydning og byggemodning skal den eksisterende muld og flora, så vidt det er muligt, bevares eller behandles og opmagasineres på en måde, så det kan lægges tilbage i forbindelse med afslutning af byggeri.</p> <p>4. I detailområde A21.1 må der ikke ske udendørs oplag.</p> <p>5. I detailområde A21.2 og A21.3 må der kun ske oplag af både, snescootere o.lign. inden for arealet med en placering som i princippet vist på bilag 1.</p> <p>6. Der må ikke placeres hundehold eller ske oplag af uindregistrerede biler inden for området.</p>
<p>18. Sanaartukkat avatangiisillu allann-gutsaaliorneqarneri 18. Bevaring af bebyggelse</p>	<p>1. Immikkut ittumik aalajangersagaqanngilaq.</p>	<p>1. Ingen særlige bestemmelser.</p>
<p>19. Ledninginut tunngassuteqartut kiisalu teknikikkut atortorissaarutit 19. Ledningsforhold og tekniske anlæg</p>	<p>1. Nutaamik sanaartortoqartillugu pisortat innaallagissiorfiuttaannut, imermut aqquataaannut imikullu aqquataaannut kiisalu innaallagialu atorlugu aalajangersimasumik kiassarnermut atortuutaannut imaluunniit ungasianit kiassarnermik pilersuiffiuteqarpata taakkununga atassusiisoqartassaaq. Nukissiuutit avatangiisinik mingutitsinngitsut allat, soorlu seqerngup qinngornera atorlugu nukissiuutit, nunap kissarnera atorlugu nukissiuutit il.il. aamma atorineqarsinnaapput.</p> <p>2. Imikoorutit tamarmik imikup aqquataatigut inginneqartassapput. Imaq nunap qaaniittoq aamma imeq illut qalianut tuttartoq kuutsinniarlugu imikup aqquataanut atassuseqqusaanngilaq, taamaattorli eqqaamiorisaani sanaartukkanut, aqqusinernut, aqqusineeqqanut nunaminertanullu sanaartorfigineqanngitsunut akornusersuutaanngitsumik inginneqarnissaat aqqutissiuunneqartassaaq; soorlu assersuutigalugu kuussiat aqqutigalugit</p>	<p>1. Ny bebyggelse skal tilsluttes offentlig el, vand, kloaknet samt fast elvarme eller fjernvarme, såfremt det forefindes. Der kan også gøres brug af andre alternative miljørigtige energikilder som solvarme, jordvarme m.m.</p> <p>2. Alt gråt og sort spildevand skal afledes via kloak. Overfladevand og tagvand må ikke ledes til kloakken, men skal bortledes således, at der ikke opstår gener for omkringliggende bebyggelse, veje, stier og ubebyggede arealer. Overfladevand eller tagvand kan f.eks. afledes til grøfter.</p>

	<p>inginneqartassallutik.</p> <p>3. Imikup aqquataannut pisortanit pigineqartunut sulii atassusertinnissaq periarfissaqartinnagu kommunalbestyrelsip tungaanit imikup katersuiffissaannik tankiliinissamik piunasaqartoqarsinnaavoq imaluunniit avatangiisit pillugit malittarisassat aamma imikup anartarfeqarnermilu ingitassat inginneqartarneri pillugit malittarisassat qaqugukkulluun-niit atuuttut naapertorlugit imikoorutit suliarineqartarnissaannik piunasaqartoqarsinnaavoq.</p> <p>4. Teknikkikut atortorissaarutit pilersuineri atorineqartartut; soorlu imikup kuuf-fii, innaallagissap aqquatai, engup aqquatai, ungasissumiit kiassarnerup aqquatai assigisaallu nunap ikeranut assaallugit ikkussorneqassapput.</p> <p>5. Ledningit pilersuineri atorineqartartut sapinngissamik ataqineqassapput aamma qallerlugit sanaartorfgeqqusaanngillat imaluunniit qajannaarsuqqusaanatik. Illuatungeriit pingajorisinnaata ledningit allangortitersinnaavai ledninginik piginnittumut aningaasartuutaanngitsumik aamma ledninginik piginnittoq isumasioqqaarlugu aatsaat taman-na pisinnaavoq aamma ledninginik piginnittup innersuussutai malittarisassaataalu naapertorlugit allangortiterisoqarsinnaalluni.</p> <p>6. Immikkoortortap iluani teknikkikut atortorissaarutit inissineqarsinnaapput; immikkoortortap pilersorneqarnerani sakkortusaaviit ilanngullugit. Kalaallit Nunaanni nukissiuutinik pilersuisut, Nukissiorfiit, isumasioqatigalugu sakkortusaavinnik inissiisoqassaaq aamma immikkoortortap tamarmi takussunarsinnginnissaa isikkussuineri taamaalilluni eqqarsaatigineqassaaq.</p>	<p>3. I tilfælde hvor det endnu ikke er muligt at tilslutte til offentlig kloak, kan der fra Kommunalbestyrelsens side stilles krav om etablering af tank til opsamling af gråt og sort spildevand, eller at der etableres anden spildevandsbehandling i henhold til de til enhver tid gældende miljøbestemmelser og regler for bortskaffelse af spildevand og latrin.</p> <p>4. Teknisk forsyning, såsom kloak, elektricitet, vandforsyning, fjernvarme o.l. må kun fremføres via nedgravede anlæg.</p> <p>5. Forsyningsledninger skal så vidt muligt respekteres og må ikke overbygges eller befæstes. En evt. tredjeparts omlægning af ledningsanlæg er uden udgifter for ledningsejer, og må kun ske i samråd med ledningsejer og skal følge ledningsejers anvisninger og regler.</p> <p>6. Inden for området kan der placeres tekniske anlæg, herunder transformerstationer til områdets lokale forsyning. Placering af transformerstationer skal ske i samråd med Nukissiorfiit, Grønlands Energiforsyning, og de placeres, så de ikke kommer til at virke skæmmende for området som helhed.</p>
<p>20. Pinngortitaq, avatangiisit kiisalu silaannaap pis-susaanut tunngas-suteqartut 20. Natur-, miljø- og klimaforhold</p>	<p>1. Nuna immerneqarlunilu aaqqissuuteqqinneqarsinnaavoq atortunit imermik mingutitsinnaanngitsunik. Nunamik immiutissaq, soorlu assersuutigalugu betoniuppat, oqartussamit attuumassuteqartumit akuersissummik piniartoqartariaqassaaq.</p> <p>2. Immikkoortortap Qaasuitsup Kommuniata eqqaavilerinermik aaqqissuussineri eqqakkallu pillugit malittarisassai qaqugukkulluunniit atuuttut ilaaffigai.</p> <p>3. Sanaartorfissani ataasiakkaani eqqakkanut containerinut assigisaannillu eqqakkanik passussineri atorineqartussanut nunaminertanik immikkoortitsisoqassaaq.</p>	<p>1. Opfyldning og reetablering af terræn må kun ske med organiske materiale og materiale, som ikke indeholder stoffer, der kan forurene vandet. Indeholder opfyldningsmateriale f.eks. beton, må godkendelse indhentes hos relevante myndighed.</p> <p>2. Området er omfattet af Qaasuitsup Kommunias til enhver tid gældende renovationsordninger og affaldsregulativ.</p> <p>3. Der skal inden for det enkelte byggefelt afsættes areal til placering af affaldscontainere og lignende til affaldshåndtering.</p>

<p>21. Illuutileqatigiit ki- isalu aningaasanut tunnqassuteqartut 21. Ejerforening og økonomiske forhold</p>	<p>1. Sumiiffimmi sanaartukkat tamanut kuuffissualianut erngullu pilersuutaannut attavilernerqassapput sanaartorfigissaanermullu aningaasartuutit nunaminertanut piginnittuulersut akornanni agguataarneqassapput sumiiffimmut atuuttutut akiliisitsinermut ileqqoreqqusaliat naapertorlugit.</p> <p>Kommunemiit sanaartorfigissaaneq pippat nunaminertamik tunniussinermut atatillugu sanaartorfigissaanermut agguaqatigiissut akilerneqassaaq Qaasuitsup Kommuniani akiliisitsisarnermut ileqqoreqqusaliat naapertorlugit. Illuatungaani aamma sanaartortitsisoq namminerisaminik sanaartorfigissaasinnaavoq.</p>	<p>1. Bebyggelse i området skal tilsluttes offentlig kloak- og vandforsyning, og byggemodningsudgifter skal fordeles blandt de fremtidige arealrettighedshavere på grundlag af betalingsvedtægten gældende for området.</p> <p>Såfremt der sker en kommunal byggemodning i forbindelse med arealtildeling, skal der betales byggemodningsandel henhold til Qaasuitsup Kommuniass betalingsvedtægt. Alternativt foretager bygherren selv en privat byggemodning.</p>
<p>22. Atugaalernissaanut piunasaqaatit 22. Betingelse for ibrugtagning</p>	<p>1. Sanaartukkat nutaat atulernerqarsinnaanngillat Nukissiorfiit pilersuiveqarfianit atassusertinnerit allakkatigut akuersissutaannik saqqummiussisoqarsimatinnagu.</p> <p>2. Sanaartukkat nutaat atulernerqarsinnaanngillat piunasaqaatit uku naammassineqarsimatinnagit:</p> <ul style="list-style-type: none"> - Pisortat pilersuiffiutaannut atassusertinneq qulakkeerneqareersimassaaq. - Nunaminertamik aqqissuusseqqinnerit naammassisimassapput. 	<p>1. Ny bebyggelse må ikke tages i brug, før der foreligger en skriftlig godkendelse af tilslutninger til Nukissiorfiits forsyningsanlæg.</p> <p>2. Ny bebyggelse må ikke tages i brug, før følgende betingelser er opfyldt:</p> <ul style="list-style-type: none"> - Tilslutning til offentlig forsyning skal være sikret. - Afsluttende terrænarbejder skal være udført.

ATUUTTUSSANNGORTITSINERMI ATSIORNEQ

Kommunimut pilersaarutip tapissaatut siunnersuut Attaveqaatinut, Sanaartornermut Avatangiisinullu ataatsimiititaliamit akuerineqarpoq ulloq 09.08.2017.

Kommunip pilersaarummut tapiussaq tamanut saqqummiunneqarpoq ulloq 11.08.2017.



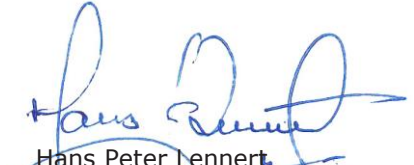
Sakio Fleischer
Attaveqaatinut, Sanaartornermut Avatangiisinullu
Ataatsimiititaliap siulittaasua

Formand for Udvalg for Infrastruktur, Anlæg og Miljø

VEDTAGELSESPÅTEGNING

Kommuneplantillægget er vedtaget af Udvalg for Infrastruktur, Anlæg og Miljø den 09.08.2017.

Kommuneplantillægget er offentligt bekendtgjort den 11.08.2017



Hans Peter Lennert
Attaveqaarnermut, Sanaartornermut,
Avatangiisinullu pisortaanerugallartooq

Fungerende direktør for Infrastruktur,
Anlæg og Miljø

INATSISITIGUT SUNNIUTIT

Siunnersuutip aamma pilersaarutip qanoq ittuuneri aamma atuuffiisa qanorittuuneri apeqqutaallutik inatsisitigut sunniutaat aalajangersarneqartarput. Tassa imaappoq: immikkoortortami siunnersuusiorfiusumi suut atuutsinneqassanersut aamma pilersaarut inaarutaasumik akuerineqareeruni qanoq atuutilissanersoq apeqqutaasarpooq. Kommunitum pilersaarummut inatsisitigut sunniutit atuuttut assingit kommunimut pilersaarutit tapiisa atuuffigissavaat.

Inatsisitigut atuutilivinneq

Kommunitum pilersaarutip piviusunnigortinneqarnissaa kommunalbestyrelsi akuerisartussaavaa, nunaminertamik atuisinnaanermut akuersissutit ilanngullugit akuerisartussaavai.

Kommunitum pilersaarutip tapia akuersissutigineqareeruni aamma tamanut nalunaarutigineqareeruni, kommunimut pilersaarutip tapiani aalajangersakkat akerialianik imaluunniit nunaminertamik atuisinnaanermut akuersissuteqartarnermi piumasaqaatinut atuuttutunut akerialiusunik pilersitsisoqaqqusaanngilaq. Taamaattoq immikkut ittumik pisoqartillugu aalajangersakkat immikkuualuttunit nikingassutit minnerit, kommunimut pilersaarutip tapiani aalajangersakkanut taakkua naapertuussimappata, akuersissutigineqarsinnaapput. Aalajangersakkani immikkuualuttunit nikingassutit anginerusut imaluunniit immikkut ittumik aalajangersakkanit nikingasoortoqarpallaartillugu aalajangersakkanik nutaanik suliaqarnissaq pisariaqartassaaq.

Inatsisit malillugit nunaminertamik atuisinnaanerni malittarisassat suli atuupput. Tassa imaappoq: nunaminertamik atuerit, illut sanaartukkallu kommunimut pilersaarutip tapiatut siunnersuutip (imaluunniit kommunimut pilersaarutitut siunnersuutip) tamanut saqqummiunneqannginnerini pilersinneqartut, allanngoratik atuutissapput – aamma piginnittut allanngoraluarpata atuutissallutik.

Paarlattuanik nunaminertamik atuerit allannguinerit imaluunniit nutaanik sanaartornerit kommunimut pilersaarutip tapiani (imaluunniit kommunimut pilersaarummi) aalajangersakkanut akerialioqquusaanngillat.

Kommunitum pilersaarutip tapia (imaluunniit kommunimut pilersaarut) immini nunaminertanik atugassanik, illunik sanaartukkanillu, pilersaarummi ilanngunneqartunik, pilersitsinissaminik kinguneqassanngilaq. Kommunalbestyrelsi illunik sanaartukkanillu pilersitsinissaminut pisussaataaangilaq, kommunimullu pilersaarutip piviusunnigortinneqarnissaaq suliaqartuusussaalluni. Tamanna ima aamma paasineqassaaq: kommunimut pilersaarummut qinnuteqaat naapertuutinngippat kommunalbestyrelsi nunaminertamik atuisinnaanermut akuersissummik tunniusseqqussanngitsoq.

”§32 atorlugu inerteqquataagallartoq”

Tunngaviusumik pilersaarummi immikkoortortami nunaminertamik aalajangersimasumik atuisinnaanermut akuersissut imaluunniit sanaartornissaq periarfissaqaraluartoq kommunalbestyrelsi ”§32 atorlugu inerteqquataagallartoq” atussallugu

RETSVIRKNINGER

Retsvirkninger handler om, hvilken status og gyldighed, forslaget og planen har. Det vil sige, hvad der gælder, når der er lavet et forslag for et delområde, og hvad der gælder når planen er endeligt vedtaget. Der gælder de samme retsvirkninger for selve Kommuneplanen som for Kommuneplantillæggen.

Endelige retsvirkninger

Kommunalbestyrelsen skal virke for kommuneplanens gennemførelse, herunder ved tildeling af arealer.

Når det vedtagne kommuneplantillæg er offentligt bekendtgjort, må der ikke retligt eller faktisk etableres forhold i strid med kommuneplantillæggets bestemmelser, eller vilkår for arealtildeling. Under visse omstændigheder kan der dog dispenseres fra mindre væsentlige afvigelser i de detaljerede bestemmelser, hvis de er i tråd med principperne for kommuneplantillæggets bestemmelser. Videregående afvigelser i de detaljerede bestemmelser eller afvigelser fra de overordnede bestemmelser kræver, at der laves nye bestemmelser for området.

Reglerne for fortsat lovlig anvendelse gælder. Det vil sige, at hidtidig lovlig brug af arealer, bygninger og anlæg, som er etableret før offentliggørelse af forslag til kommuneplantillæg (eller kommuneplanforslag), kan fortsætte som hidtil – også efter ejerskifte.

Derimod må f.eks. ændret anvendelse eller opførelse af ny bebyggelse ikke være i strid med kommunetillægget (eller kommuneplanen).

Kommuneplantillægget (eller kommuneplanen) medfører ikke i sig selv, at arealer, bygninger og anlæg, som er indeholdt i planen, skal etableres. Kommunalbestyrelsen er ikke forpligtet til at etablere bygninger og anlæg, men skal arbejde for kommuneplanens virkeliggørelse. Det betyder også, at kommunalbestyrelsen ikke må give arealtildeling, såfremt det ansøgte strider imod kommuneplanen.

”Midlertidigt § 32-forbud”

Kommunalbestyrelsen kan vælge at nedlægge et ”midlertidigt § 32-forbud” mod konkret brug af areal eller etablering af byggeri i et delområde, selvom det gældende plangrundlag muliggør brugen. Kommunalbestyrelsen skal derefter inden for et år fremlægge et nyt forslag til

aalajangersinnaavoq. Tamatuma kingorna immikkoortortami tassani nutaamik kommunimut pilersaarutip tapissaatut siunnersuummik kommunalbestyrelsi ukiup ataatsip iluani saqqummiussissaaq. Nunaminertaq naammaginangitsumik tunngaviusumik pilersaarummik peqanngippat §32 atorlugu inerteqqutaagallartoq aamma atuutilersinneqarsinnaavoq, taamaattoq qinnuteqaat akuerisinnaajumallugu itigartissinnaajumalluguluunniit aalajangersakkanik immikkualuttunik suliaqartoqartariaqassaaq.

Nammagittaaliornissamik ilitsersuut

Kommunimut pilersaarut, kommunimut pilersaarutip tapia imaluunniit nunaminertamik atuisinnaanermut qinnuteqaatip suliarineqarnera il.il. pillugu kommunalbestyrelsip aalajangernerana Naalakkersuisunut naammagittaalliutigineqarsinnaapput.

Naammagittaalliorsinnaatitaasoq tassaavoq suliap inernerata namminerminut eqquisutut misigisimatitsineranik aamma pingaarutilimmik soqutiginnittoq kinaluunniit aalajangernermi eqqugaasoq.

Naammagittaalliutit kommunalbestyrelsip aalajangernerminut nalunaarneranit kingusinnerpaamik sapaatipakun-neri arfineq-pingasut iluini tunniunepaqarsinnaapput.

Naammagittaalliutit Qaasuitsup Kommunianut, suliap kommunimi suliarineranik oqaaseqaasiliortut Naalakkersuisunut ingerlatitseqqittussat imaluunniit naammagittaalliutit toqqaannartumik Naalakkersuisunut nassiunneqarsinnaapput. Naalakkersuisut aalajangernerat eqqar-tuussivimmut suliareqqitassanngortinneqarsinnaapput.

Naammagittaalliutit Qaasuitsup Kommunianut nassiunneqartut uunga nassiunneqassapput:
Qaasuitsup Kommunia
Postboks 1023
3952 Ilulissat

Naammagittaalliutit Naalakkersuisut nassiunneqartut uunga nassiunneqassapput:
Naalakkersuisut
Namminersorlutik Oqartussat
Imaneq 4, Postboks 1015
3900 Nuuk

kommuneplantillæg for delområdet. Der kan også nedlægges et § 32-forbud for et areal, hvis der for et område ikke er tilstrækkeligt plangrundlag, men skal udarbejdes detaljerede bestemmelser for enten at imødekomme eller afvise en ansøgning.

Klagevejledning

Kommunalbestyrelsens afgørelse i forbindelse med Kommuneplan, Kommuneplantillæg eller arealsagsbehandling mv. kan ankes til Naalakkersuisut.

Klageberettiget er den, til hvem afgørelsen er rettet, enhver, der skønnes at have en individuel og væsentlig interesse i sagens udfald.

Klager skal indgives senest 8 uger efter, at kommunalbestyrelsen har meddelt sin afgørelse.

Klager kan enten indsendes til Qaasuitsup Kommunia, der videresender klager til Naalakkersuisut med bemærkninger om sagens behandling i kommunen eller klager kan indsendes direkte til Naalakkersuisut. Naalakkersuisuts afgørelse kan indbringes for domstolene.

Klager, der indsendes til Qaasuitsup Kommunia indsendes til:
Qaasuitsup Kommunia
Postboks 1023
3952 Ilulissat

Klager, der indsendes til Naalakkersuisut indsendes til:
Naalakkersuisut
Namminersorlutik Oqartussat
Imaneq 4, Postboks 1015
3900 Nuuk

NAJOQQUTASSIAQ - KOMMUNIMUT PILER- SAARUT AAMMA KOMMUNIMUT PILER- SAARUTIP TAPIA

Kommunimut pilersaarutip tapia tassaavoq kommunimut pilersaarutip atuuttup tapia. Kommunimut pilersaarutip tapia kommunimut pilersaarummi ilassutinik allannguutinillu imaqarsinnaasarpoq, siunertap sorpiaanera apeqqutaalluni. Kommunimut pilersaarutip tapiani immikkoortortaq ataaseq kisimi nalinginnaasumik pineqartarpoq, tassa imaappoq; soorlu assersuutigalugu illoqarfiup, nunaqarfiup imaluunniit pinngortitam nuaminertap aalajangersimasup killigi aalajangersimasut aalajangersaavigneqartarput. Taamaattumik Kommunimut pilersaarutip tapiata atuarnerni kommunimut pilersaarut tamarmi usooq tamatigut attuumassuteqartillugu atuarneqartassaaq.

Kommunimut pilersaarutip tapiani ataatsimi nunaminertap pineqartup sumut atorineqarnissaanik nassuiaateqartarpoq aamma aalajangersakkanik imaqartarluni. Kommunimut pilersaarutip tapiata atuutilinnginnerani kommunimut pilersaarutip tapiatut siunnersuut naalakkersuiner mik sulialinnit akuerineqaaq aamma inuit tusarniaaffigineqaaq assallutik. Tamatuma kingorna kommunimut pilersaarutip tapiata inaarutaasumik akuersissutigineqarnissaanik suliaqartoqartarpoq, taannalu naalakkersuiner mik sulialinnit akuerineqassaaq tamanullu nalunaarutigineqassalluni.

Ataani allasimasut itinerusumik makkua atuarsinnaavatit:

- Kommunimut pilersaarut sunaava?
- Kommunimut pilersaarutip tapia sunaava?
- Aalajangersakkat qanorittut piuppat?
- Pilersaaruserioriaaseq qanorittuua?
- Tamanik tusarniaaneq qanoq pisarpa aamma tusarniaanermi akissutinik nassiusisarneq qanoq pisarpa?
- Kommunimut pilersaarutip tapia qaqugukkat atuutilertarpa?

Kommunimut pilersaarut sunaava?

Kommunimut pilersaarut tassaavoq Qaasuitsup Kommuniani tamarmi illoqarfinni nunaqarfinnilu tamani innuttaasut suliffeqarfiit il.il. kommunalbestyrelsip siunissami ineriartortitsinissamik pilersaarutaanik paasisaqarsinnaanerini pilersaarut. Kommunimi illoqarfiit nunaqarfiillu tamarmik aamma kommuni tamaat ataatsimut isigalugu kommunimut pilersaarut aqqutigalugu anguniakkat pingaarnertullu aqqissuussinerit aalajangersarneqartarput.

Kommunimut pilersaarut aqutsinermi sakkutut isigineqarsinnaavoq aamma kommunalbestyrelsip pisussaataaaffigaa kommunimut pilersaarusiap suliarineqarnissaanik qulakkeerinnineq. Tamanna aningaasanik immikkoortitsisariaqarnermik aamma pilersaarummi allaaserisat naapertorlugit sanaartortariaqarnermik toqqaannartumik pisussaaffeqartitsinngilaq.

Kommunalbestyrelsip kommunimi nunaminertamik atuinerit pilersaaruseriorneqarnissaanik aqqutissiuussisussaataaavoq. Inatsimmi kommunimut pilersaarut immikkoortunik sisamanik makkunanga imaqarnissaa aalajangersagaavoqt:

VEJLEDNING - KOMMUNEPLAN OG KOMMUNEPLANTILLÆG

Et kommuneplantillæg er et tillæg til den gældende kommuneplan. Kommuneplantillægget kan både indeholde tilføjelser og ændringer af kommuneplanen, afhængigt af, hvad formålet er. Som regel omhandler et kommuneplantillæg kun ét delområde, det vil sige fx et afgrænset område af en by, bygd eller det åbne land. Kommuneplantillægget skal derfor altid læses i sammenhæng med kommuneplanen som helhed.

Et kommuneplantillæg består af en redegørelsesdel og en bestemmelsesdel. Før et kommuneplantillæg gælder, skal et forslag til kommuneplantillægget godkendes politisk og sendes i borgerhøring. Derefter udarbejdes det endelige kommuneplantillæg, som vedtages politisk og offentligt bekendtgøres.

Du kan nedenfor læse mere om:

- Hvad er en kommuneplan?
- Hvad er et kommuneplantillæg?
- Hvilken slags bestemmelser findes?
- Hvordan er planprocessen?
- Hvordan foregår offentlig høring og indsendelse af høringssvar?
- Hvornår gælder et kommuneplantillæg?

Hvad er en kommuneplan?

En Kommuneplan er kommunalbestyrelsens plan for den fremtidige fysiske udvikling, hvor borgere, virksomheder m.fl. kan orientere sig om planlægningen for hver by og bygd og for Qaasuitsup Kommunia som helhed. Kommuneplanen fastsætter mål og hovedstrukturer for hver by og bygd og for hele kommunen.

Kommuneplanen er et slags styringsredskab, og det er Kommunalbestyrelsens forpligtelse at arbejde for kommuneplanens gennemførelse. Det medfører dog ikke direkte pligt til at afsætte midler og gennemføre de bebyggelser eller anlæg, der er beskrevet i planen.

Kommunalbestyrelsen skal tilvejebringe en plan for arealanvendelsen i kommunen. Lovgivningen fastslår, at kommuneplanen skal indeholde følgende fire afsnit:

- Kommunimi ineriartornerup tunngaviisa anguniaga-asalu nassuiarneqarneri
- Kommunimi tamarmi kiisalu illoqarfinni, nunaqarfinni pinngortitamilu pingaarnertut ilusilersuineq.
- Immikkoortortani ataasiakkaani nunaminertamik atu-isinnaanermut aamma sanaartornermut akuersissutit immikkut ittumik aalajangersagartaqarnissaat
- Kommunimut tamarmut atuuttumik nunaminertamik atuisinnaanermut aalajangersakkat aamma assigiiartumik sullissinerup qulakkeerneqarnera.

Immikkut ittumik aalajangersakkat iluini sanaartukkat, aq-quserngit pisuffissiat, pilersuiffiit, asiariartarfiit il.il. aalajangersakkanik immikkuualuttunik taperneqarsinnaasarpur.

Inatsisit allat, soorlu assersuutigalugu avatangiisinut inatsit, pinngortitamik illersuiniarluni inatsit, aatsitassanut inatsit, sanaartornermut inatsit il.il., nalinneqartuartartussaapput, naak kommunimut pilersaarummi (imaluunniit kommunimut pilersaarutip tapiini) taakkua aalajangersimaqqissaartumik taaneqanngikkaluartut.

Kommunimut pilersaarut kommunip iluani illunut sammisanullu pituttuisuuvog. Taamaattumik pissutsit kommunimut pilersaarummut (aamma kommunimut pilersaarutip tapiinut ataasiakkaanut) akerliusut pilerseqqusaanngillat. Sanaartukkat atornerqarneri, silatimikkut qalipaataat imaluunniit ungasissutsimik piumasaqaatit assersuutigalugit matumani pineqarsinnaapput.

Qaasuitsup Kommuniata kommunimut pilersaarutaa 2014-26 atuuttoq qarasaasiaq atorlugu suliarineqareertoq nittartakkami qaasuitsup.odeum.com.-i atuarneqarsinnaavoq. Nittartakkami tassani kommunimi immikkoortortani aalajangersakkat atuuttut nassaariuaannarsinnaavatit. Taassuma saniatigut Sullissivinni tamani pappiliatigut pigi-sat nutarterneqartuaannartut pissarsiarineqarsinnaapput.

Kommunimut pilersaarutip tapia sunaava?

Kommunimut pilersaarut naak akuerineqareeraluartoq kommunimut pilersaarusionerq ingerlaavartumik suliarineqartarpoq. Taamaattumik kommunalbestyrelsi pisariaqartitsineq naapertorlugu kommunimut pilersaarummik nutarterissalluni pisussaaitaavoq, taamaalluni pilersaarut tunngaviusoq pisoqalisinneqassanngilaq imaluunniit amigateqartinneqassanngilaq. Immikkoortortami naammaginantumik tunngaviusumik pilersaarummi naammaginantumik peqartoqarnera peqqutigalugu nunaminertamik atuisinnaanermut akuersissut itigartinneqarsinnaanngilaq.

Kommunimut pilersaarutip tapia nutaaq aqqutigalugu tamanna pisinnaavoq, kommunimut pilersaarummik allannguilluni imaluunniit ilassusilluni aamma nunaminertap atornerqarnissaanut sanaartorfigineqarnissaanullu aalajangersakkanik aalajangersaaneq amerlanertigut tamanna pisarpoq.

Kommunalbestyrelsi kommunimut pilersaarutip tapianik suliniuteqarnissaq nammineq sulitigisinnaavaa. Soorlu assersuutigalugu kommunalbestyrelsi sanaartortoqarnissaanik imaluunniit nutaamik

- En redegørelse for forudsætninger og mål for kommunens udvikling
- En hovedstruktur for hele kommunen samt for alle byer, bygger og det åbne land.
- Overordnede bestemmelser for areal anvendelse og bebyggelse i de enkelte delområder
- Bestemmelser for arealtildeling, der gælder for hele kommunen og sikrer ensartet behandling.

De overordnede bestemmelser kan suppleres med detaljerede bestemmelser for bebyggelse, veje og stier, forsyning, friarealer mv.

Anden lovgivning, fx miljølov, naturbeskyttelseslov, råstoflov, bygge lov mv., skal stadig overholdes, selvom Kommuneplanen (eller kommuneplantillæggene) ikke konkret omtaler dette.

Kommuneplanen er bindende for ejendomme og aktiviteter inden for kommunen. Der må dermed ikke etableres forhold i strid med kommuneplanen (og med de enkelte kommuneplantillæg). Det kan fx dreje sig om anvendelse af bygninger, facadefarve eller afstandskrav.

Qaasuitsup Kommuneplan 2014-26, der er den gældende kommuneplan, er en digital plan, som kan læses på hjemmesiden qaasuitsup.odeum.com. Her kan du altid finde det, der gælder for hvert område i kommunen. Desuden vil der ligge et papireksemplar i hver Sullissivik, som opdateres jævnligt.

Hvad er et kommuneplantillæg?

Selvom Kommuneplanen er vedtaget, er kommuneplanlægning er dog en løbende proces. Kommunalbestyrelsen er derfor forpligtet til at ajourføre kommuneplanen efter behov, så plangrundlaget ikke fremstår forældet eller mangelfuldt. Der kan ikke gives afslag på en arealansøgning, fordi der ikke er tilstrækkeligt plangrundlag for et område.

Dette gøres gennem nye kommuneplantillæg, der enten ændrer eller tilføjer noget til Kommuneplanen, og som oftest fastsætter nærmere bestemmelser for arealers anvendelse og bebyggelse.

Kommunalbestyrelsen kan selv tage initiativ til at udarbejde et kommuneplantillæg. Det kan fx være tilfældet, hvis Kommunalbestyrelsen ønsker at gennemføre et anlæg eller ønsker at ændre plangrundlaget i forbindelse med nye målsætninger.

anguniagaqarnermi tunngaviumik pilersaarutip allanngorneqarnissaanik kissaatigisimagaa tamatumalu kingorna suliaqarneq aallartikkumallugu.

Taakkua saniatigut kommunimut pilersaarutip tapiani aa lajangersakkaat immikkuullarissut

suliarineqartariaqassapput, ima pisoqartillugu:

- Nuna tamakkerlugu pilersaarutip aamma kommunimut pilersaarutip piviusunngorinniarneqarnerani pisarialimmik qulakkeerinniarneq.
- Sanaartugassat imaluunniit sanaartukkat anginerusut imaluunniit pingaarutillit nunaminertamik atuisinnaanerannik akuersissuteqarfigineqarnissaat pisinnaalerniassammat.
- Sanaartukkat anginerit imaluunniit pingaarutillit ingutserneqarnissaat sioqqullugu suliaqartoqartariaqarneranik peqquteqarneq.

Kommunimut pilersaarutip tapia marlunnk immikkoortortaqtartarpoq:

- Nassuiaat: Pilersaarutip siunertata aamma aalajangersakkaat imai, inatsisitigut atuuttut aamma pilersaarummut allamut tunngassuteqartut allaaserineqarneri.
- Aalajangersakkaat: Inatsisitigut pituttuiffiit, pilersaarutip iluani sanaartornianermi imaluunniit sammisaqartitsiniarnermi malinneqartussaataasut. Aalajangersakkaat immikkut ittumik aamma aalajangersakkanut immikkuualuttunut agguataarneqatarput.

Aalajangersakkaat

Soorlu qulaani allaaserineqareersoq aalajangersakkaat immikkoortunut marlunnut agguataarneqartarput.

- Immikkut ittumik aalajangersakkaat: Siunertaq, nunaminertap atorineqarnera, sanaartukkat, piujuartitsineq, nunaminertaq atorineqanngitsoq, immikkoortortap iluani nunaminertaq immikkut ittumik aalajangersakkaat il.il. imarisarpari. Immikkut ittumik aalajangersakkanik immikkut ittumik akuersissuteqartoqarsinnaanngilaq.
- Aalajangersakkaat immikkuualuttut: sanaartukkat inissisimaffissaat, silatimikkut isikkui il.il., angallanneq, asiariartortarfiit, pilersuineq, pinngortitaq avatangisillu, aningaasaqarnermut pissutsit il.il. imarisarpari. Pissutsilli tamarmik allaaserineqarnissaat piumasaqaataanngilaq. Aalajangersakkanik immikkuualuttuni pisut ilaat immikkut ittumik akuersissutigineqarsinnaasarput.

Taakkua saniatigut kommunimi tamarmi immikkoortortani tamani aalajangersakkaat tamanut atuuttut arlallit aalajangersarneqartarput.

Immikkoortortani ataasiakkaani aalajangersakkanik allatut allassimasoqarsimassanngippat taakkua immikkoortortani tamani malinneqartussaapput.

Aalajangersakkaat tamanut atuuttut sukaterneqarsinnaapput aamma aalajangersimaqqissaartuni aalajangersakkanik qasuterneqarsinnaasarput.

Aalajangersakkaat tamanut atuuttut naapertorlugit immikkut ittumik akuersissuteqartoqarsinnaanngilaq.

Pilersaaruserioriaaseq

Kommunimut pilersaarutip tapianik nutaamik suliaqarneq inatsisinik tunngaveqarluni aalajangiinermik

Derudover skal der laves kommuneplantillæg med detaljerede bestemmelser i følgende tilfælde:

- Når det er nødvendigt for at sikre landsplanlægningens og kommuneplanens virkeliggørelse.
- Inden der kan gives arealtildeling til større eller væsentlige bygge- eller anlægsarbejder.
- Inden nedrivning af større eller væsentlig bebyggelse.

Et kommuneplantillæg består af to dele:

- Redegørelsesdel: Beskrivelse af planens formål og bestemmelsernes indhold, retsvirkninger og forhold til anden planlægning.
- Bestemmelsesdel: juridisk bindende bestemmelser, der skal følges, når man vil bygge eller lave aktiviteter inden for planens område. Bestemmelserne er delt op i overordnede og detaljerede bestemmelser.

Bestemmelserne

Som beskrevet ovenfor, består bestemmelserne af to niveauer.

- Overordnede bestemmelser: Omhandler formål, anvendelse, bebyggelse, bevaring, restrummelighed, klausulerede zoner mm. Der kan ikke dispenseres fra de overordnede bestemmelser.
- Detaljerede bestemmelser: Omhandler bebyggelsens placering, ydre fremtræden mm., infrastruktur, friarealer, forsyning, natur og miljø, økonomiske forhold mm. Det er dog ikke et krav, at alle forhold skal beskrives. Der kan under visse betingelser dispenseres fra de detaljerede bestemmelser.

Derudover er der fastsat en række generelle bestemmelser for alle delområder i kommunen. Disse skal overholdes for alle delområder, med mindre der er beskrevet andet i bestemmelserne for det enkelte delområde. De generelle bestemmelser kan både strammes og løsnes i de specifikke bestemmelser.

Der kan ikke dispenseres fra de generelle bestemmelser.

Planprocessen

Udarbejdelsen af et nyt kommuneplantillæg følger en lovmæssig beslutnings- og høringsproces, som er tidskrævende, og som kræver et grundigt forarbejde.

aamma tusarniaanermik malitseqartarpoq, taakkualu piffissartornartarput aamma peqqissaartumik suliaqarnissamik piumasaqaatitaqartarlutik.

Suleriaaseq aallartittarpoq kommunip nammineerluni suliaqarnissamik aallartitsineratigut imaluunniit kommuni apeqquteqaammik aalajangersimasumik tigusaqarneratigut imaluunniit sanaartugassatut imaluunniit sammisaqartitsiniarluni akuersissummik qinnuteqammik tigusaqarneratigut. Tunngaviusumik pilersaarummi atuuttumi pilersaarut periarfissaqartinneqanngikkaangat aamma immikkut ittumik akuersissuteqartoqarsinnaanngikkaat nutaamik tunngaviusumik pilersaarusiortoqarsinnaasarpoq.

Nutaamik tunngaviusumik pilersaarusiortoqassanersoq, tassa imaappoq nutaamik kommunimut pilersaarutip tapijanik suliaqartoqassanersoq, kommunalbestyrelsi (imaluunniit ataatsimiititaliaq ataavartog) aalajangiisarpoq. Naalakkersuineramik suliallit anguniagaannut pilersaarut aalajangersimasog naapertuutinngitsoq periarfissiuunniarlugu kommunimut pilersaarutip allanngorneqarnissaanik kommunalbestyrelsip kissaateqarnissaa qularnarpoq.

Immikkoortortami immikkut ittumik aalajangersakkat kisiisa atuutsillugit aamma "anginerusumik imaluunniit pingaaruteqartumik sanaartortoqarniarneq" peqqutigalugu kommuni qinnuteqaammik tigusaqarsimatillugu inatsimmi piumasaqaataavoq immikkoortortami pineqartumi aalajangersakkat immikkuualuttut suliarineqassat.

Tamatuma kingorna suliaq aallartissaaq; paasissutissanik katersuineq aamma immikkoortortami pineqartumi nutaamik suliasat periarfissiniarlugit kommunimut pilersaarutip tapissaanik siunnersuusionerq. Pissutsit amerlasuut kommunimut pilersaarutip tapijanik suliaqarnermi eqqarsaatigineqartariaqartarput, soorlu assersuutigalugu sanaartugassap inissisimaffissai, avatangiisit asiartarfissat, teknikkikkut atortulersuutit, aqquserngit, massakkut atuuttut il.il.

Kommunimut pilersaarutip tapiata imartussusaa aamma immikkuualuttunik misissugassat amerlassusaa apeqqutaalluni taamatut suliaqarneq apeqqutaasarpoq. Kommunimut pilersaarutip tapiatut siunnersuut ingerlatsiviup suliareeruniuk kommunalbestyrelsimit akeriteqqaariarlugu tusarniutitut tamanut saqummiuttarpaa. Tamatuma kingorna sivikinnerpaamik sapaatip-akunnerini arfinilinni tusarniutigineqassaaq. Kikkut tamat siunnersuummut akerliunissaminut imaluunniit oqaaseqarnissaminut periarfissinneqassapput. Tusarniaanerup nalaani innuttaasunik ataatsimiitsisoqassanersoq assigisaannilluunniit periuseqartoqassanersoq assigiinngissinnaasarpoq.

Tusarniaaneq naappat kommunimut pilersaarutip tapiata kommunalbestyrelsimit inaarutaasumik akueritinninnerani tusarniaanermi akissutigineqartut tamarmik suliarineqassapput. Kommunimut pilersaarutip tapia inaarutaasumik akuerineqareeriaruni tamanut nalunaarutigineqassaaq, tamatumalu kingorna atuutilissalluni.

Kommunimut pilersaarutip tapia nutaamik

Processen starter enten ved at Kommunen selv tager initiativ til udarbejdelsen, eller ved at Kommunen modtager en konkret forespørgsel eller ansøgning til et byggeri, anlæg eller en aktivitet. Hvis det eksisterende plangrundlag ikke muliggør projektet, og der ikke kan gives dispensation, kan der udarbejdes nyt plangrundlag.

Hvorvidt der skal laves nyt plangrundlag, dvs. om der skal udarbejdes nyt kommuneplantillæg, besluttet af Kommunalbestyrelsen (eller stående udvalg). Det er altså ikke sikkert, at kommunalbestyrelsen ønsker at ændre kommuneplanen for at muliggøre et konkret projekt, hvis det ikke stemmer overens med de politiske målsætninger.

Hvis der i et delområde kun er overordnede bestemmelser, og kommunen modtager en ansøgning om "større eller væsentlige bygge- eller anlægsarbejder", er det et lovkrav, at der også udarbejdes detaljerede bestemmelser til delområdet.

Derefter begynder selve arbejdet med at indsamle oplysninger og udarbejde et forslag til kommuneplantillæg, der muliggør nye aktiviteter i et delområde. Der er mange forhold, der skal tages i betragtning, når der udarbejdes kommuneplantillæg, fx placering af byggeri, omgivelser og friarealer, teknisk forsyning, vejforhold, eksisterende brug osv. Hvor lang tid det tager, afhænger af kommuneplantillæggets omfang og detaljeringsgrad.

Når forvaltningen har udarbejdet et forslag til kommuneplantillæg, skal det godkendes af kommunalbestyrelsen, før det kan sendes i høring. Derefter skal det sendes i høring i minimum 6 uger, hvor alle har mulighed for at komme med indsigelser og kommentarer til forslaget. Det er forskelligt, om der i høringsperioden afholdes borgermøde eller lignende.

Når høringsperioden er slut, behandles de indkomne høringssvar, inden det endelige kommuneplantillæg vedtages af Kommunalbestyrelsen. Snarest efter kommuneplantillægget endelige vedtagelse skal det offentligt bekendtgøres, hvorefter det er gældende.

Hvis et kommuneplantillæg skaber mulighed for nyt byggeri eller nye elter til for eksempel boliger eller erhverv, skal

sanaartornissamik imaluunniit nutaanik sanaartorfissanik periarfissiissappat, soorlu inissianik imaluunniit inuussutissarsiortut atugassaannik, taakkua sapaatip-akunnerini pingasuni imaluunniit arfinilinni tamanut nalunaarutigineqassapput. Qinnuteqaatit tamarmik, piffissami tassani tiguneqartut, ataatsikkut tiguneqartutut isigineqartarput. Nunaminertamik atuinissamik akuersissuteqartarneq kommunimut pilersaarutip aalajangersagartaani allaaserineqareerpoq.

Kommunimut pilersaarutip tapiata inaarutaasumik akuerineqarnera

Kommunalbestyrelsi kommunimut pilersaarutip tapianik suliaqareeruni taanna sivikinnerpaamik sapaatip-akunnerini arfinilinni tusarniutigissavaa. Piffissami tassani kikkut tamarmik – innuttaasut, suliffeqarfiit, paaqqinnittarfiit, peqatigiiffiit il.il. – akarliuerminnik, oqaaseqaamminnik aamma allannguutissatut siunnersuumminnik tusarniaasumut nassiussisinnaapput.

Tusarniaanermi akissutit kommunimut pilersaarutip nittartaagaa aqputigalugu toqqaannartumik nassiunneqarsinnaapput. Najukkami sullissivimmut imaluunniit kommunimut nassiunneqarsinnaapput.

Tamatuma kingorna kommunalbestyrelsip oqaaseqaatit aamma tusarniaanermi akissutit qanoq pineqassanersut naliliissaaq aamma kommunimut pilersaarutip tapia inaarutaasumik akuerineqarsinnaalissaaq.

Akerliulluni oqaaseqaatit tiguneqartut imaluunniit nammineq kissaateqarneq tunngavigalugu kommunalbestyrelsi malunnaatilinnik allannguissaguni, tunngaviummik pilersaarut matumani pineqartillugu, siunnersuut nutaamik tusarniutitut nassiuttariaqassavaa.

Kommunimut pilersaarutip tapia inaarutaasumik akuerineqareeruni tamanullu nalunaarutigineqareeruni qarasaasiaq atorlugu kommunimut pilersaarummut, <http://qaasuitsup.kommuneplaniala.gl>-mut aamma nuna tamakkerlugu qarasaasiaq atorlugu paasissutissiivimmut (GIS), www.nunagis.gl.

Ilanngunneqassaaq. Tamatuma kingorna kommunimut pilersaarutip tapia Qaasuitsup Kommuniata kommunimut pilersaarutaanut 2014-26-mut tamarmiusumut ilaasutut isigineqalissaaq.

Sullissiviit ataasiakkaat kommunimut pilersaarutip tapianik imaluunniit kommunimut pilersaarutip nutarterata paasissutissartaanik aamma nassinneqassapput, taamaalilluni najukkami sulisut kommunimut pilersaarut atuuttoq pappiliangorlugu peqarnissaat qulakkeerneqassaaq. Taamaattoq innuttaasut ataasiakkaat kommunimut pilersaarut atuuttoq piginerlugu namminneq qulakkerinnissallutik akisussaaffigaat.

dette annonceres i henholdsvis 3 eller 6 uger. Alle ansøgninger, der modtages i denne periode betragtes som indkommet samtidig. Det er yderligere beskrevet i Kommuneplanens bestemmelser for arealtildeling.

Det endelige kommuneplantillæg

Når Kommunalbestyrelsen har udarbejdet et forslag til kommuneplantillæg, skal det offentlig høring i mindst 6 uger. I denne periode kan alle – borgere, virksomheder, institutioner, foreninger m.fl. – fremsætte indsigelser, bemærkninger og ændringsforslag.

Høringssvar kan afgives direkte enm kommunepianens jenneside, til den lokale Sullissivik eller sendes til Kommunen. Høringssvar skal være afgivet inden for høringsperioden.

Herefter vurderer kommunalbestyrelsen, hvordan indsigelser og høringssvar skal behandles, og derefter vedtages kommuneplantillægget endeligt.

Hvis Kommunalbestyrelsen, på baggrund af de indkomne indsigelser eller efter eget ønske, vil foretage så omfattende ændringer, at der reelt er tale om et nyt planforslag, sendes et forslag i høring på ny.

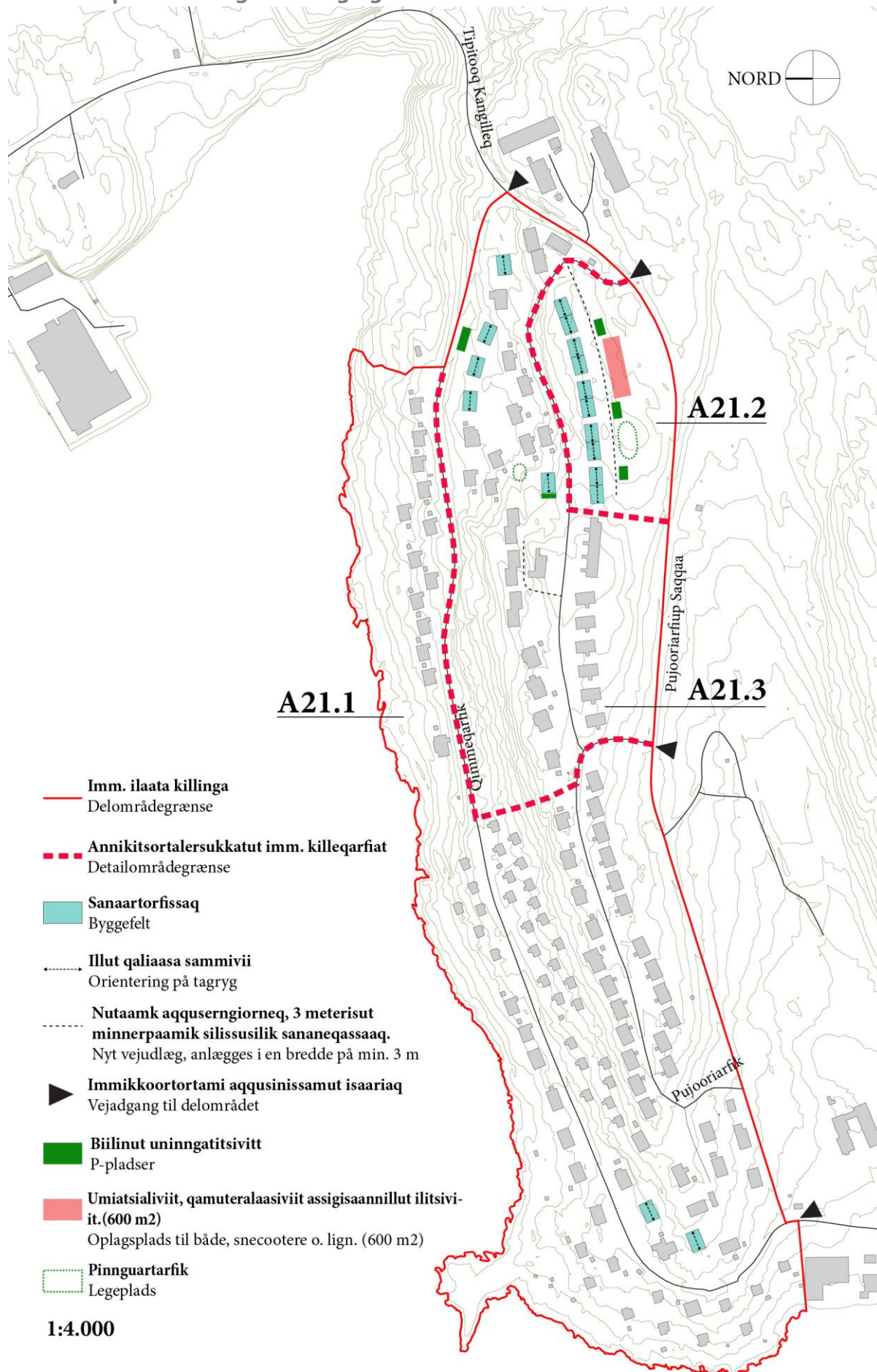
Når kommuneplantillægget er endeligt vedtaget og bekendtgjort, indarbejdes det i den digitale kommuneplan, <http://qaasuitsup.kommuneplaniala.gl>, og på det landsdækkende digitale geografiske informationssystem (GIS), www.nunagis.gl.

Herefter betragtes kommuneplantillægget som en del af den samlede Qaasuitsup Kommuneplan 2014-26.

De enkelte Sullissivik-afdelinger vil også få tilsendt Kommuneplantillægget eller de relevante opdateringer af kommuneplanen, som de lokale medarbejdere kan sikre adgang til en papirversion af gældende kommuneplan. Det er dog borgerens eget ansvar at sikre sig, at en eventuel papirversion også er faktisk gældende.

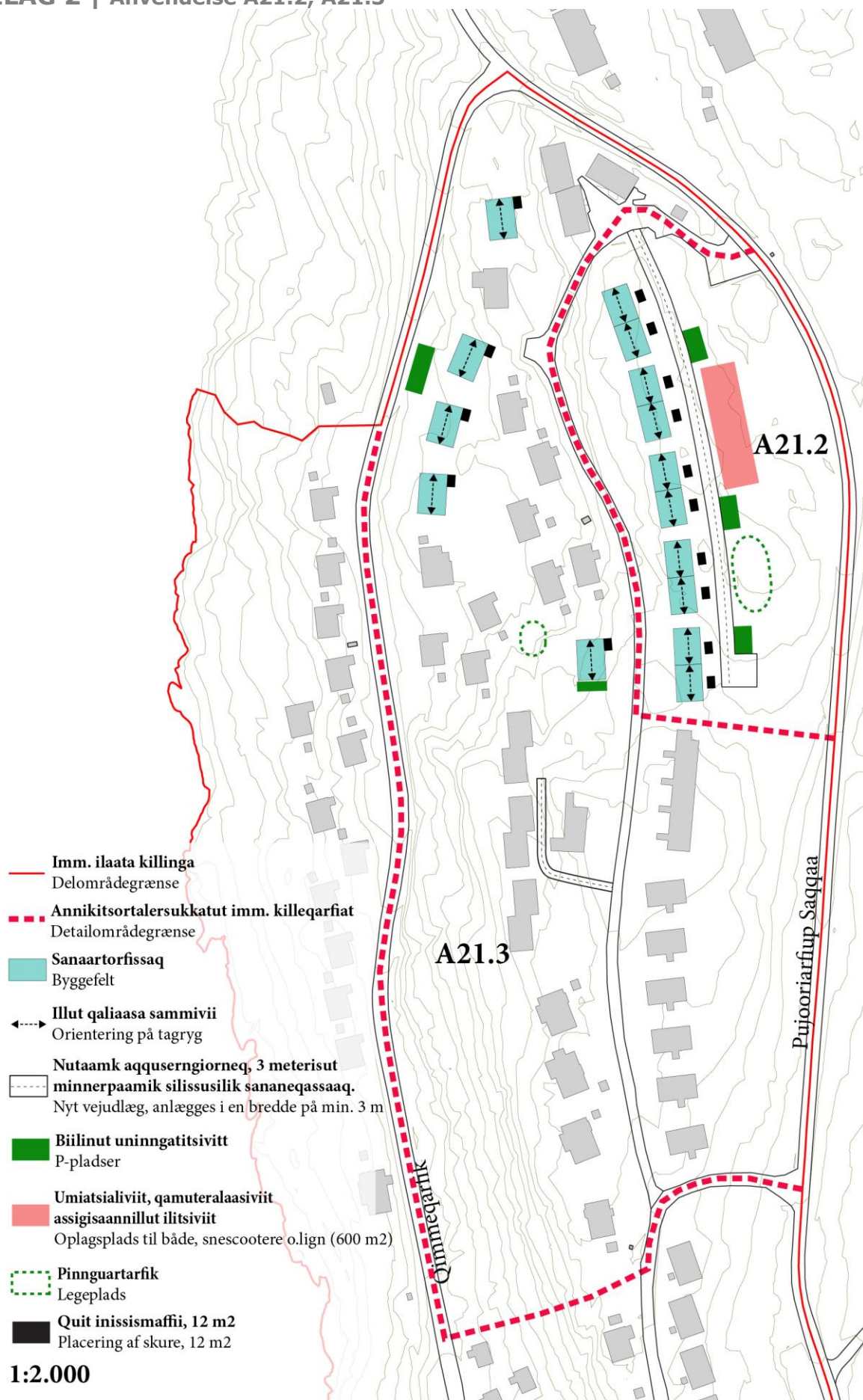
ILANNGUSSAQ 1 | Sumiiffiup killeqarfia A21-Ilu atonissaa

BILAG 1 | Områdeafgrænsning og anvendelse A21



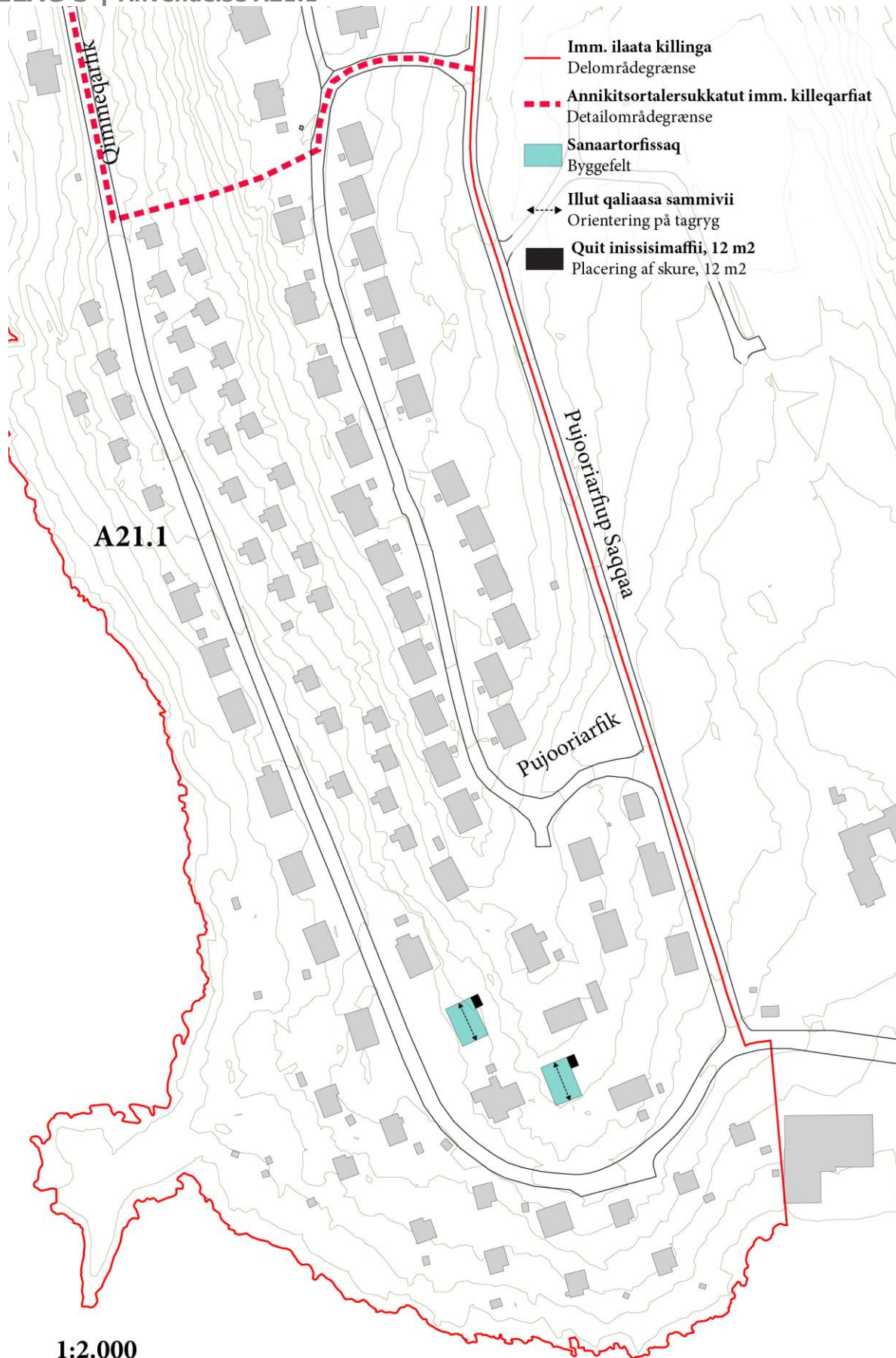
ILANNGUSSAQ 2 | Atnorneqarnissaa A21.2, A21.3

BILAG 2 | Anvendelse A21.2, A21.3



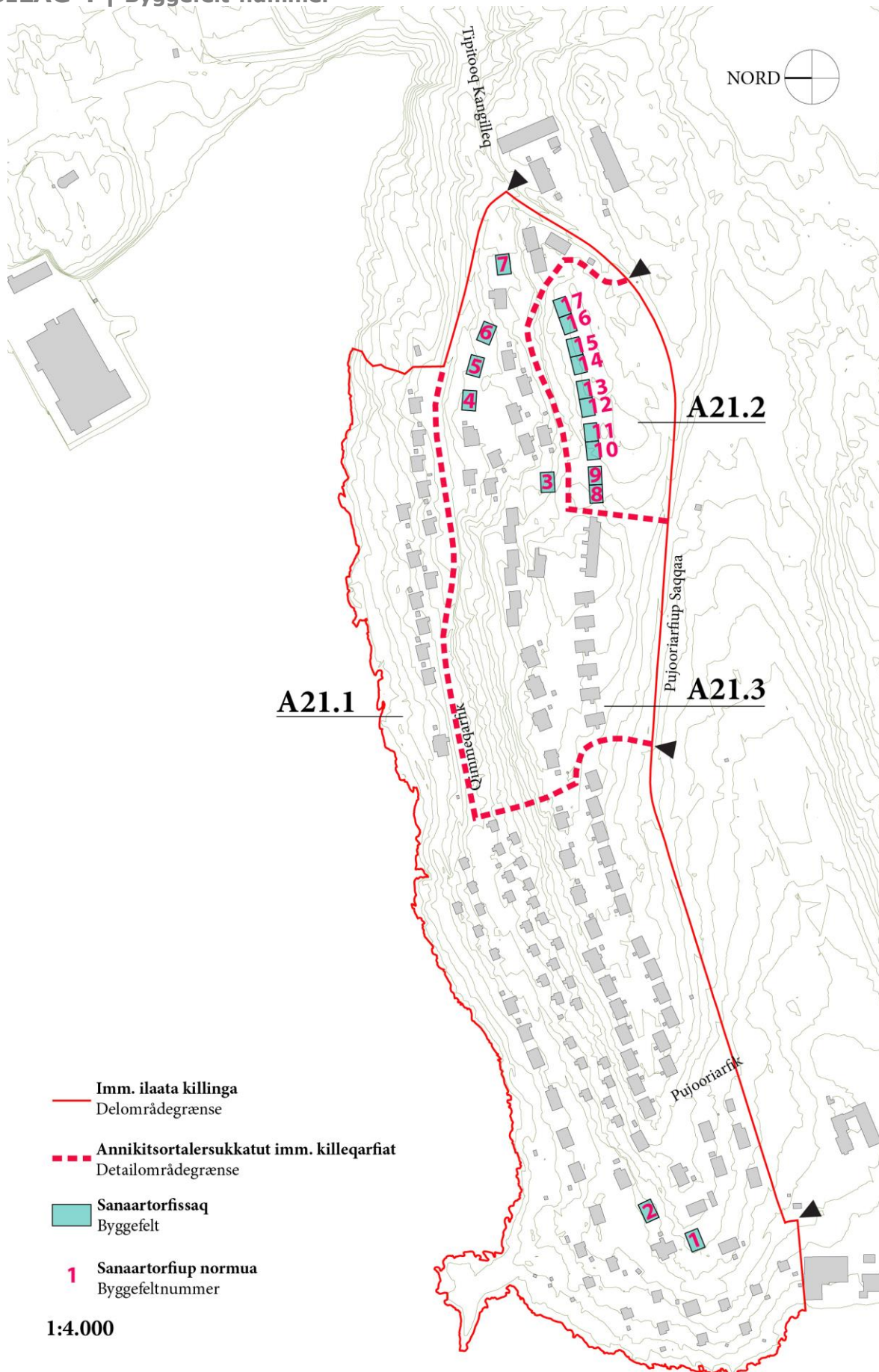
ILANNGUSSAQ 3 | Atnorneqarnissaa A21.1

BILAG 3 | Anvendelse A21.1



ILANNGUSSAQ 4 | Sanaartorfiup normua

BILAG 4 | Byggefelt-nummer



ILANNGUSSAQ 5 | Aniinganerit

BILAG 5 | Niveauplan

Sanaartorfiup normua Byggefelt-nummer:	Inissiffiata nalaanit uuttugaq Målt fra terrænkote:	Annertunerpaatut portussutsi mut naleqqerfik Maksimal kirkote:
1	16,00	24,00
2	12,00	20,00
3	32,50	39,00
4	23,50	30,00
5	23,00	29,50
6	24,50	31,00
7	29,00	35,50
8	35,50	42,00
9	35,50	42,00
10	37,00	43,50
11	38,50	45,00
12	38,50	45,00
13	39,00	45,50
14	39,00	45,50
15	39,00	45,50
16	39,00	45,50
17	38,50	45,00