



QAASUITSUP
KOMMUNIA



AKUERISAQ - VEDTAGET

Tamanut nalunaarutigineqartoq - Offentligt bekendtgjort:
15.07.2016

AAS 1000-C17 "Qaqqamut", Aasiaat

QAASUITSUP KOMMUNIATA KOMMUNIMUT PILERSAARUTAATA 2014-26-P TAPIATA **NORMUA 36**
IMMIKKOORTORTAP AAS1000-C17-P PILERSAARUTAA.

Aasianni immikkoortortamut illoqarfiup qeqqani siunertalimmut aalajangersakkat immikkut ittut

AAS 1000-C17 "Qaqqamut", Aasiaat

KOMMUNEPLANTILLÆG **NR. 36** TIL QAASUITSUP KOMMUNEPLAN 2014-26
DELOMRÅDEPLAN FOR OMRÅDE AAS1000-C17.

Detaljerede bestemmelser for et centerområde til institutionsformål i Aasiaat.

| KOLOFON | KOLOFON |
|---|---|
| KPT AAS 1000-C17 "Qaqqamut", Aasiaat | KPT AAS 1000-C17 "Qaqqamut", Aasiaat |
| Qaasuitsup Kommuniani kommunimut pilersaarutip 2014-26-p tapiata normua 36. Immikkoortortap AAS 1000-C17 -p pilersaarutaa. | Kommuneplantillæg nr. 36 til Qaasuitsup Kommuneplan 2014-26 med tillæg. Delområdeplan for område AAS 1000-C17 . |
| Illoqarfiup qeqqani siunertat iluanni nutaamik paaqqinnittarfiliorneq | Centerformål med opførelse af ny institution |
| Immikkoortortamut immikkut ittumik aalajangersakkat aamma aalajangersakkat immikkut ittut aalajangersarneranni illoqarfiup qeqqani siunertat ataatsimoorfiusartut inissiortornissaat sanaartorneqarnissaalluunniit, soorlu paaqqinnittarfiit assigisaallu, periarfissarsiunneqartarput. | Fastlæggelse af overordnede og detaljerede bestemmelser for delområdet for at muliggøre indretning eller nybyggeri til centerformål i form af fælles formål som institution o.l.. |
| Kommunip pilersaarutaanut tapiliussaq Attaveqaatinut, Sanaartornermut Avatangiisinullu Ataatsimiititaliamit akuersissutigineqarpoq. Ulloq: 14.07.2016. | Forslaget til Kommuneplantillægget er godkendt i Udvalg for Infrastruktur, Anlæg og Miljø. Dato: 14.07.2016. |
| Tamanut nalunaarutigineqartoq: Ulloq 15.07.2016 | Offentligt bekendtgjort d. 15.07.2016 |
| Paasissutissat amerlanerit uunga saaffiginnilluni pissarsiarineqarsinnaapput: | Yderligere information: |
| Qaasuitsup Kommunია Pilersaarusionermut immikkoortortaqaarfik Kommunip allaffia Postboks 1023 3952 Ilulissat plan@qaasuitsup.gl Oqarasuaat 947800 | Qaasuitsup Kommunია Planafdelingen Rådhuset Postboks 1023 3952 Ilulissat plan@qaasuitsup.gl Tlf 947800 |
| Aamma takukkit: www.qaasuitsup.gl http://www.qaasuitsup.kommuneplania.gl/ | Se også: www.qaasuitsup.gl http://www.qaasuitsup.kommuneplania.gl/ |



Pissutsit atuuttut aamma killeqarfik | Eksisterende forhold og afgrænsning

IMARISAI

| | |
|--|-----------|
| NASSUIAANEQ | 4 |
| A: Tunuliaqut..... | 4 |
| B: Immikkoortortaq ullumikkut..... | 5 |
| C: Kommunimut pilersaarutip tapiata siunertaa..... | 6 |
| D: Kommunip pilersaarutip tapiata imai..... | 6 |
| Pisariaqassappat Qaqqamut kujataatungaaniittut ingutserneqarsinnaapput..... | 6 |
| E: Pilersaarutitut allanut attuumassuteqarnera..... | 8 |
| PINGAARNERTUT AALAJANGERSAKKAT | 10 |
| AALAJANGERSAKKAT IMMIKKUT ITTUT..... | 12 |
| ATUUT TUSSANNGORTITSINERMI ATSIORNEQ | 18 |
| INATSISITIGUT SUNNIUTIT | 19 |
| NAJOQQUTASSIAQ - KOMMUNIMUT PILERSAARUT AAMMA KOMMUNIMUT PILERSAARUTIP TAPIA..... | 21 |
| ILANNGUSSAQ 1 Atorneqarnissaa C17 | 26 |

INDHOLD

| | |
|---|-----------|
| REDEGØRELSE | 4 |
| A: Baggrund | 4 |
| B: Delområdet i dag | 5 |
| C: Kommuneplantillæggets formål | 6 |
| D: Kommuneplantillæggets indhold | 6 |
| E: Forhold til anden planlægning | 8 |
| OVERORDNEDE BESTEMMELSER..... | 10 |
| DETALJEREDE BESTEMMELSER..... | 12 |
| VEDTAGELSESPÅTEGNING..... | 18 |
| RETSVIRKNINGER | 19 |
| VEJLEDNING - KOMMUNEPLAN OG KOMMUNEPLANTILLÆG..... | 21 |
| BILAG 1 Anvendelse C17 | 26 |

NASSUIAANEQ

Kommunimut pilersaarutip tapiata uuma Qaasuitsup Kommuniata kommunimut pilersaarutaani 2014-26-imi nassuiaat allangortissangilaa. Nassuiaammi ataani allassimasumi immikkoortortap allaaserineqassaaq kiisalu kommunimut pilersaarutip tapiata aalajangersagartai immikkut ittut itisilerneqassapput erseqqissaaffigineqassallutillu.

A: Tunuliaqut

Qaasuitsup Kommuniata Aasianni ulluunerani paaqqinnittarfiit atorlugit kiffartuussineq nukittorsarusuppaa. Taamaattumik Qaqqamup Ikerasannguullu eqqaanni nunaminertami paaqqinnittarfik ukiut malillugit agguataakkanik meerartalik nutaaq pilersissallugu kissaateqarpoq. Immikkoortortaq C09-p killeqarfiata allangornissaanik kiisalu immikkoortortap atorunnaarluni nutaamik immikkoortortamik C17-imi, illoqarfiup qeqqani siunertanut ataatsimoortunut atorneqartusaaq, atuutilernissaanik tamanna piumasaqaatitaqarpoq.

Kommunip pilersaarutaata tapiani nunaminertaq sanaartorfissaq ataaseq aalajangersagartai immikkut ittut ilanngullugit immikkoortinneqareerpoq, nunaminertami tamassani nutaanik sanaartukkanik ataatsimoorfusinnaasumik siunertalinnik pilersitsisoqarnissaanik periarfissaqartitsivoq.

REDEGØRELSE

Dette kommuneplantillæg ændrer ikke ved redegørelsen i Qaasuitsup Kommuneplan 2014-26. Nedenstående redegørelse er en beskrivelse af delområdet samt uddybning og konkretisering af kommuneplantillæggets detaljerede bestemmelser.

A: Baggrund

Qaasuitsup Kommunia ønsker at styrke Asiaats serviceudbud inden for daginstitutionsområdet. Derfor er der ønske om, at etablere en ny aldersopdelt institution i området ved Qaqqamut og Ikerasannguaq. Dette forudsætter en ændring af afgrænsningen af delområde C09 samt bortfald af delområde til fordel for et nyt del-område C17 til centerformål i form af fælles formål.

I kommuneplantillægget udlægges endvidere et byggefelt med tilhørende detaljerede bestemmelser, som muliggør etablering af nybyggeri til fælles formål i området.



Immikkoortortaq C17-imi sanaartorfik biilillu uninngasarfissaata toqqavia | Byggefelt og princip for parkering i delområde C17

B: Immikkoortortaq ullumikkut

Aasiaat kitaata tungaani Tupilaap tungaanut sinerissami aamma timmisartoqarfiukup kitaani nunaminertaq inissisimavoq. Nunaminertaq 1,1 ha-t missaanni angissuseqarpoq.

Kommunip pilersaarutaanni attuuttumi nunaminertap ilaa immikkoortortap C9-p ilaaniippoq, tassani illoqarfiup qeqqani siunertanut nerisaqarfiulluni atuarfiutigisoq akunnittarfillu inissisimapput aamma immikkoortortap D8-p ilaaniilluni, nunaminertaq tamanna ataatsimoorluni asiariartarfittut sanaartorfigineqartussaangitsutut atorineqartussatut immikkoortitaavoq.

Nunaminertami massakut sanaartukkat tassaapput siusinnerusukkat Røde Korsip meeqqanut angerlarsimaffiutaa, ullumikkut ineriartornermikkut kinguarsimasunut nerisaqarfiutigaluni atuarfiuttut, Ado Lyngep Atuarfia-tut, atorineqarpoq. Atuarfiup illutai 1-1½ portussusilerlugit sananeqarsimapput. Tamatuma saniatigut kommunip illuutaa B-1059 isaterneqassaaq – sumiiffimmi. Nunaminertaq sanaartorfigineqangitsutut Tupilammut sammisoq pinngoqqaammisut ippoq.

Nunaminerta Ikerasannuup Qaavanit aamma Qaqqamut-ip aqquataannut atasumik aqquteqarpoq, taakkua marluullutik nunaminertakkoorput.

B: Delområdet i dag

Området ligger i den vestlige del af Aasiaat mellem kysten mod Tupilakøen og den gamle heliport. Området omfatter et areal på ca. 1,1 ha.

I den gældende kommuneplan ligger området delvist i delområde C9, der anvendes til centerformål i form af kostskole og hotel, og delvist i delområde D8, der anvendes til friholdt område i form af fælles rekreativt område.

Eksisterende bebyggelse i området omfatter det tidligere Røde Kors Børnehjem, der i dag huser kostskolen Ado Lyngep Atuarfia for udviklingshæmmede elever. Skolens bygninger er opført i 1-1½ etager. Herudover nedrives kommunal bygning B-1059 – i området. Det friholdte område, der ligger direkte ud til skærgården mod Tupilakøen, henligger i naturtilstand.

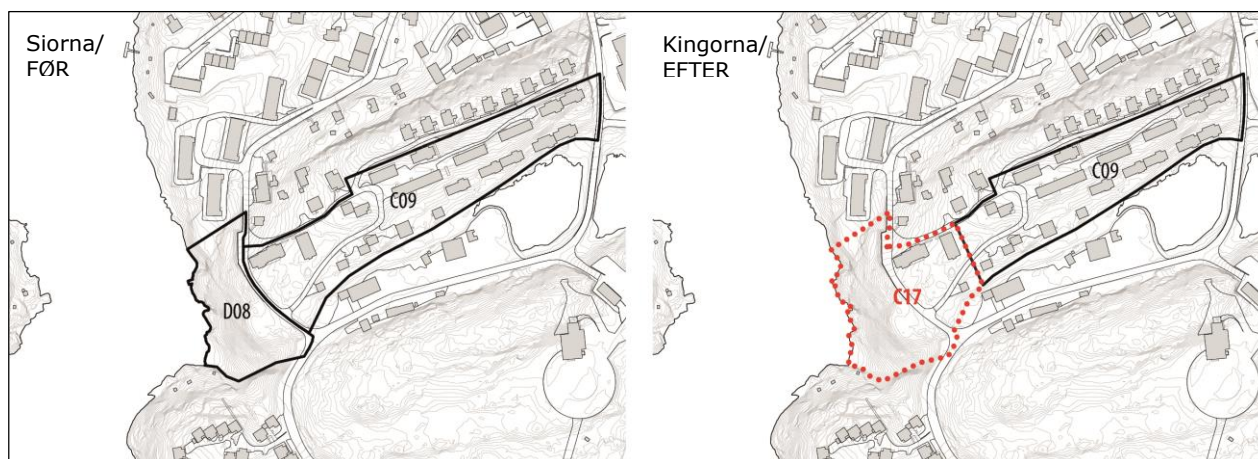
Området vejbetjenes fra Ikerasannuup Qaava og Qaqqamut, der begge forløber tværs gennem området.



Nunaminertaq Ikerasannuup tungaaniit Ado Lyngep Atuarfiata tungaanut isigalugu, atuarfik tunuliaqutsiullugu | Området set fra Ikerasannuup med Ado Lyngep Atuarfia i baggrunden.



Nunaminertami nutaamik sanaartugassatut pilersaarutaasup kujataatungaani inissisimaffissaata takussutisartaa | Snit der viser indpasning af det planlagte nybyggeri i området set fra syd.



Kommunip pilersaarutaata immikkoortortai C09 aamma D08-p allangorneri
Ændring af kommuneplanens delområder C09 og D08.

C: Kommunimut pilersaarutip tapiata siunertaa

Nunaminertap illoqarfiup qeqqani siunertanut ataatsimoorfiusunut immikkoortinneqarnissaa kommunip pilersaarutaata tapiataani pingaarnertut siunertaavoq – soorlu paaqqinnittarfiliorgineqarsinnaanera kiisalu nutaamik sanaartortoqarnissaanik periarfissiinissaq siunertaalluni.

D: Kommunip pilersaarutip tapiata imai

Nunaminertaq illoqarfiup qeqqani ataatsimoorfiulluni siunertanut atorpeqassaaq, soorlu atuartitsivinnit, paaqqinnittarfinnit, pisortat allaffeqarfiinit, inissiaqarfinnit, kulturimik siunertalinnit, sunngiffimmi asiarnermilu siunertanit, biilit uninngasarfiinit teknikkikkut atortorissaarutinit assigissaannillu.

Nunaminertap kangiatungaani sanaartorfissaq ataaseq – ilanngussaq 1 takuuk – ataatsimoorfiulluni siunertanut, soorlu paaqqinnittarfiliornermut, atorpeqarsinnaavoq.

Nutaamik sanaartukkat marlunnik qaleriinnik portussusilerlugit sananeqarsinnaapput aamma 10,0 meterinik portunerpaaffilerlugit sanaartorneqassallutik. Nutaamik sanaartukkap isaariaata, Ikerasannguup tungaanut sammisup, nalaani biilit uninngasarfiinik pilersitsisoqarsinnaangilaq, niusilluni ikisillunilu taamaallaat unillatsiarfittut atorsinnaalluni. Nunaminertami sanaartugarineqartussat isikkuisa imminnut atanissaanik takussutissiinissaq qulakkearniarlugu malittarisassanik ataatsinik aalajangersaasoqarpoq, angissusii, atortussanik toqartuineq, iikkat silarliit qalipaatisaat, qaliat isikkussai il.il. aalajangersarneqarlutik.

Nunaminertaq sanaartorfiunngitsoq, aqquserngiorfiunngitsoq, biilit uninngasarfissarinngisaat il.il. allangortinneqassanngilaq. Ikerasannguup kangianiittut nunaminertat silamiiffissaralugit aqqisuunneqarsinnaapput, soorlu pinnguartarfittut assigissaattullu, paarlattuanik nunaminertaq Ikerasannguup kitaaniittoq atorpeqanngitsoq asiariartarfittut, soorlu killuutigut ingaariarfittut tupertarfittut assigisaattullu atorpeqarsinnaassaaq.

Pisariaqassappat Qaqqamut kujataatungaaniittut ingutserneqarsinnaapput.

C: Kommuneplantillæggets formål

Kommuneplantillæggets primære formål er, at udlægge området til centerformål i form af fælles formål - herunder bl.a. institution - samt muliggøre opførelse af ny bebyggelse.

D: Kommuneplantillæggets indhold

Området skal anvendes til centerområde med fælles formål som undervisning, institutioner, offentlig administration, boliger, kulturelle formål, fritids- og rekreative formål, parkering o.l. tekniske anlæg.

I områdets østlige del udlægges et byggefelt – se Bilag 1 – hvor der kan opføres ny bebyggelse til fælles formål, fx institution.

Ny bebyggelse kan opføres i op til 2 etager og med en maksimal højde på 10,0 m. Ved hovedindgang til ny bebyggelse ud mod Ikerasannguaq kan der ikke etableres parkering, men alene af- og påsætning – kiss-and-ride.

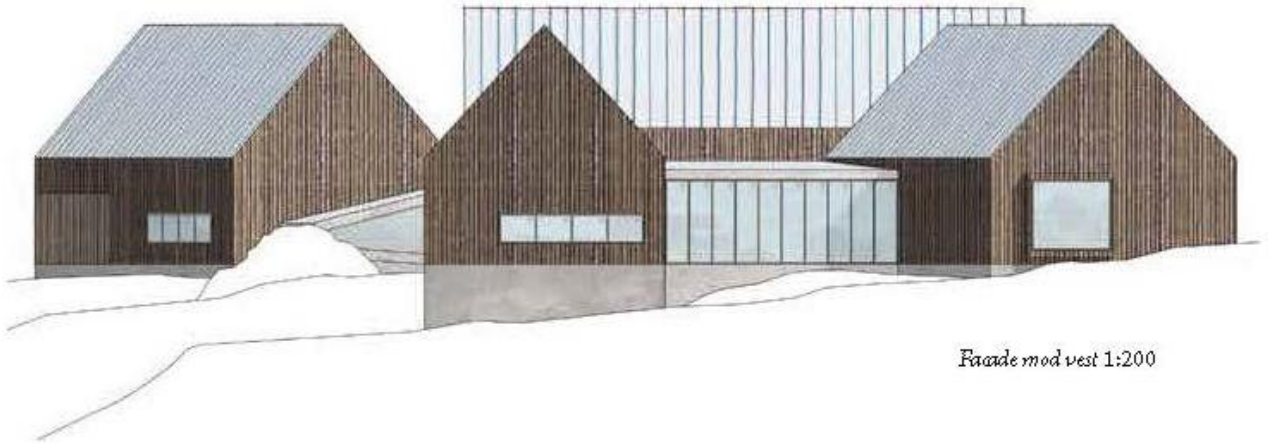
For at sikre et sammenhængende visuelt udtryk i området er der fastlagt et enkelt sæt retningslinjer for bebyggelsens udformning mht. omfang, valg af materialer, farver for ydervægge, udformning af tagflader osv..

Områder der ikke anvendes til bebyggelse, veje, parkering mv. skal henligge som friarealer. Friarealer øst for Ikerasannguaq kan bl.a. indrettes til udendørs ophold som legeplads o.l., mens udisponerede arealer vest for Ikerasannguaq må anvendes til andre rekreative faciliteter som bålplads, overdækning mv..

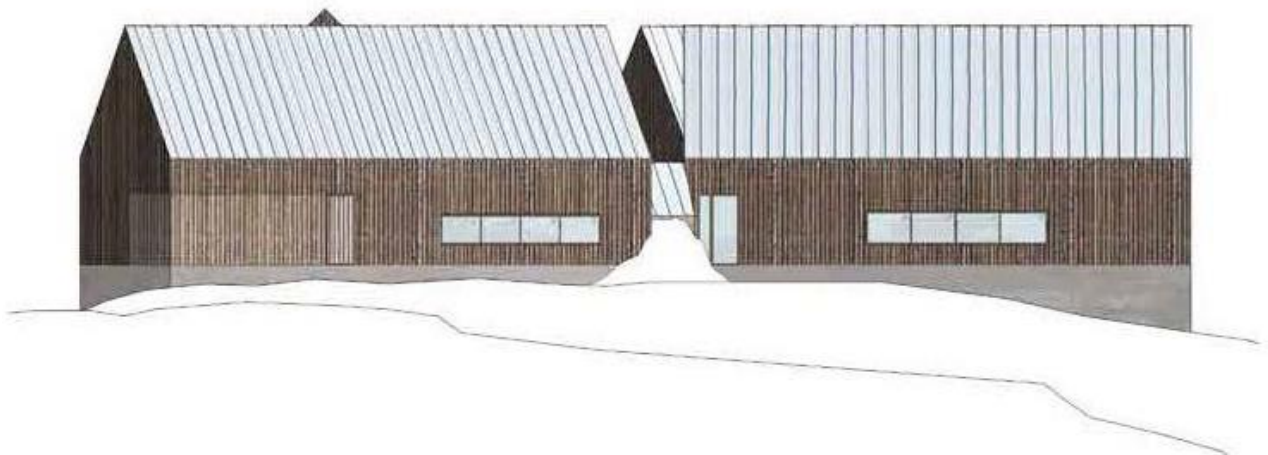
Den sydligste del af Qaqqamut kan i nødvendigt omfang nedlægges.



Facade mod syd 1:200



Facade mod vest 1:200



Facade mod nord 1:200

Assersuut: paaqqinnittarfiup iliserisinnaasaa | Eksempel på udformning af ny institutionsbebyggelse.

E: Pilersaarutinit allanut attuumassuteqarnera

Nuna tamakkerlugu pilersaaruserneq

Kommunip pilersaarutaata tapiata normu 36-p nuna tamakkerlugu pilersaaruserneq sunnissanngilaa.

Qaasuitsup Kommuniata pilersaarutaa 2014-26

Kommunimut pilersaarutit tapiata nr. 36-p Qaasuitsup Kommuniata kommunimut pilersaarutaani 2014-2026-imi immikkut ittumik aalajangersakkat malinngilai, tassani immikkoortortaq nutaaq C17, immikkoortortat C09 aamma D08-p nalaannut inissinneqartussaavoq. Kommunip pilersaarutaata tapiata nr. 36-p immikkoortortat C09 aamma D08-p killeqarfii allanngortissavai, nunap assinga qupperneq 6-imiittoq takuuk.

Immikkoortortaq C17-imi aalajangersakkat immikkut ittut aamma immikkut ittumik aalajangersakkat tapimi uani Pilersaaruserneq aamma nunaminertat atornerqartarnerat pillugit Inatsisartut inatsisissaat nr. 17, 17. november 2010-imeersoq naapertorlugu aalajangersagaapput.

Kommunip pilersaarutaata tapiata nr. 36-p Aasianni aqquuserngit pingaarnertut aqqissugaaneri allanngortissavai. Aqquuserngit immikkoortitertarneri ukununga: aqquuserngit pingaarnert pingaarnerrullu tullii kiisalu immikkoortortakkaani inissiaqarfinniittullu aqquuserngit atuutilersinneqassaaq. Nunap assinga ataaniittoq takuuk.

Mittarfiup aqquusernga, aqquusernerit pingaarnertut angallaffigineqartutut siunissami taamaalilluni kisimi taaneqartalissaaq, illoqarfimmiittut aqquuserngit anginerit pingaarnertut tullitattut taagorneqarsinnaalissallutik.

Aqquuserngit allanngornerinik ukua allanngutit kinguneqartussaapput, kommunip pilersaarutaani aalajangersakkat tamatunut atuuttut takukkit. Kommunip pilersaarutaata tapiata uuma inaarutaasumik akuerineqarnerata kingorna Aasianni aqquuserngit aqqissugaaneri qarasaasiakkut allattugartai nutarterneqarumaapput.

E: Forhold til anden planlægning

Landsplanlægning

Kommuneplantillæg nr. 36 påvirker ikke Landsplanlægningen.

Qaasuitsup Kommuneplan 2014-26

Kommuneplantillæg nr. 36 er ikke i overensstemmelse med de overordnede bestemmelser i Kommuneplan 2014-2026 for Qaasuitsup Kommunia, hvor det nye delområde C17 er beliggende i delområderne C09 og D08. Med kommuneplantillæg nr. 36 ændres afgrænsningen af delområde C09 og delområde D08 udgår, se oversigtskortet s. 6.

For delområde C17 er der med dette tillæg udarbejdet nye overordnede samt detaljerede bestemmelser, iht. Inatsisartutlov nr. 17 af 17. november 2010 om planlægning og arealanvendelse.

Med kommuneplantillæg nr. 36 ændres tillige hovedstrukturen for vejnettet i Aasiaat, så det afspejler de faktiske forhold i forhold klassifikationen af primære og sekundære veje samt lokalveje og boligveje. Se nedenstående oversigtskort.

Fremover er det kun Lufthavnsvejen, der udpeges som primær trafikvej, mens de større veje inde i byen ændres til sekundære trafikveje.

Med disse ændringerne følger en afledt ændring af vejbyggelinjerne, jf. kommuneplanens generelle bestemmelser. Med den endelige vedtagelse af dette kommuneplantillæg opdateres vejstrukturen for Aasiaat i den digitale kommuneplan.



Aasianni aqquuserngit pingaarnert allanngutaaq | Ændring af hovedstrukturen for vejnettet i Aasiaat.

Aalajangersakkat tamanut atuuttut

Pissutsit makkua malittarisassartai kommunip pilersaarutaani aalajangersakkani tamanut atuuttuniittut innersuussutigineqarput:

- Teknikkikkut atortorissaarutit
- Eqqaavilerineq / anartarfilerineq
- Qimmiliveqarneq
- Containerit

Illoqarfiup ilaanut pilersaarutit aamma kommunip pilersaarutaanut tapit siusinnerusukkuu atuuttut

Immikkoortortaq illoqarfiup ilaanut pilersaarummi atuuttumi "Illoqarfiup ilaanut pilersaarut C9, Qaqqamut eqqaani ilinniartut ineqarfiannik nutaamik sanaartorfissaq ". Illoqarfiup ilaanut pilersaarut kommunip pilersaarutaata tapiata nr. 36-p uuma atuutilerneratigut atorunnaarsinneqassaaq.

Itsarsuarnitsat

Immikkoortortap iluani itsarsuarnitsanik naammattuuisoqarsimaneranik Qaasuitsup Kommunua ilisimasaqannigilaq, tamannali peqquteqarpoq immikkoortortami misissuisoqarsimannginneranik.

Immikkoortup ilaani nunami suliaqarnerit, eqqissimatsisarneq aamma allatigut kulturikkut eriaqisassanik kulturikkut kingornussatut illersuineq pillugu Inatsisartut inatsisaat nr. 11, 19. maj 2010-meersup ataaniipput. Nunami suliaqarnermik anginerusumik suliaqarnermi sanaartortitsisup Nunatta Katersugaasivia Toqqorsivialu pilersaarusiornermi ilaatissavaa, tak. § 11, imm. 4 kiisalu §§-it 12-16 aamma §32.

Nunamik assaanermi itsarnitsanik nassaartoqassagaluarpat Nunatta Katersugaasiavinut saaffiginnittoqassaaq aamma itsarsuarnitsat nassaarineqartut nalaanni sulineq unitsinneqassalluni.

Nunatta Katersugaasiviata assaanermik suliaqartoq nalunaarfigissavaa sulineq aallarteqqissinnaassanersoq imaluunniit misissuisoqareernissaata tungaanut sulineq unitsinneqassanersoq imaluunniit eqqissimatsisinnissamik suliaq aallartissanersoq naliliisoqarsimanersoq nalunaarutigineqassalluni.

Siuliini taaneqartunik unioqqutitsineq akiliisinneqarnermik kinguneqarsinnaavoq.

Pigisat nassaarisat Namminersorlutik Oqartussat pigaat qinnuigineqarnerullu kingorna erngersumik tunniunneqassapput.

Generelle bestemmelser

For regulering af følgende forhold henvises til Kommuneplanens generelle bestemmelser:

- Tekniske anlæg
- Renovation
- Hundehold
- Containere

Tidligere lokalplaner og kommuneplantillæg

Området er delvist omfattet af gældende lokalplan "Lokalplan C9 for indpasning af et nyt kollegiebyggeri ved Qaqqamut". Lokalplanen ophæves for den del, der er omfattet af nærværende Kommuneplantillæg nr. 36.

Jordfaste fortidsminder

Qaasuitsup Kommunua er ikke bekendt med, at der ligger fortidsminder inden for området, men dette skyldes udelukkende, at der ikke er foretaget nogen form for undersøgelse af området.

Jordarbejder inden for delområdet er underlagt Inatsisartutlov nr. 11 af 19. maj 2010 om fredning og anden kulturarvsbeskyttelse. Bygherren skal ved større jordarbejder inddrage grønlandsk Nationalmuseum og Arkiv i planlægningen, jf. §11 stk. 4, samt §§12-16 og §32.

Hvis der under jordarbejde findes et fortidsminde, skal der rettes henvendelse til Nationalmuseet, og arbejdet skal standses i det omfang det berører fortidsmindet.

Nationalmuseet meddeler snarest den, der udfører arbejdet, om arbejdet kan fortsætte, eller om det skal indstilles, indtil der er foretaget en undersøgelse, eller der er taget stilling til, om fredningssag skal rejses.

Overtrædelse af ovenstående kan medføre bødestraf.

De fundne genstande tilhører Grønlands Selvstyre og skal efter anmodning straks afleveres.

PINGAARNERTUT AALAJANGERSAKKTAT

Kommunip pilersaarutaata tapiata uuma immikkoortortap nutaap 1000-C17-p pingaarnertut aalajangersagartai aalajangersassavai. Kommunip pilersaarutaata tapiata immikkoortortap C09-p killeqarfia allanngortissavaa, soorlu immikkoortortap D08 atorunnaartussanngussasoq.

OVERORDNEDE BESTEMMELSER

Med dette kommuneplantillæg fastlægges overordnede bestemmelser for et nyt delområde 1000-C17. Med kommuneplantillægget ændres også afgrænsningen af delområde C09, ligesom delområde D08 udgår.

| | 1000-C17 - Qaqqamut Pilersaarut: Akuerisaq | 1000-C17 - Qaqqamut Status: Vedtaget |
|--|--|---|
| 1. Immikkoortitap normua 1. Delområdenummer | C17 | C17 |
| 2. Sumiiffik - illoqarfik / nunaqarfik 2. Lokation - by/bygd | Aasiaat | Aasiaat |
| 3. Siunertaq 3. Formål | Nunaminertat illoqarfiup qeqqani siunertanit atornegartut | Centerområder |
| 4. Atorneqarnissaa immikkut ittumik 4. Anvendelse specifik | Siunertat ataatsimoorfiusartut | Fælles formål |
| 5. Atorneqarnissaa 5. Anvendelse | <p>1. Nunaminertaq ataatsimoorullugu siunertanut atornegassasoq aalajangersarneqarpoq. Ataatsimoorullugu siunertat tassaapput atuarfik/ilinniartitaaneq, meeqqanik, inuusuttunik utoqqarnillu paaqqinnittarfiit, oqaluffiit, pisortat allaffeqarfii, inissiaqarfii, kulturimik siunertallit, sunngiffimmi asiarnermillu siunertat, biilit uninngasarfii aamma teknikkikkut atortorissaarutit assigisaallu pisariaqartitat.</p> <p>Nunaminertat sanaartorfigineqanngitsit, siunertanit allanit atornegartussatut immikkoortinneqarsimanngitsut, tamanit ataatsimoorfittut atornegarsinnaasunngortillugit taamaallaat iluarsaanneqarsinnaapput imaluunniit atornegarsinnaapput aamma nunaminertap inissisimaffianut atornegarneranullu nalimmassarneqarlutik ilusilersorneqassapput.</p> | <p>1. Områdets anvendelse fastlægges til fælles formål. Fælles formål omfatter skole/undervisning, institutioner for børn og unge og ældre, kirke, offentlig administration, boliger, kulturelle formål, fritids- og rekreative formål, parkering og nødvendige tekniske anlæg o.l..</p> <p>Ubebyggede arealer, der ikke er udlagt til andet formål, må kun indrettes eller benyttes som fælles offentlige friarealer og skal gives en udformning, der harmonerer med områdets beliggenhed og anvendelse.</p> |
| 6. Pissutsit atuuttut 6. Eksisterende forhold | 1. Nunaminertaq 1,1 ha misaanni angissuseqarpoq. | 1. Området omfatter et areal på cirka 1,1 ha. |
| 7. Sanaartorfik 7. Bebyggelse | 1. Sanaartukkat nutaat quleriinnik marlunnik portussusilerlugit sanaartorneqasinnaapput. | 1. Ny bebyggelse kan opføres i op til 2 etager. |
| 8. Inissaq sinneruttoq 8. Restrummelighed | <p>1. Ilanngussaq 1-mi takuneqarsinnaasut malillugit nutaanik sanaartortoqarsinnaavoq.</p> <p>Sanaartukkap inaarutaasumik ilusaa apeqqutaalluni nunaminertaq sinneruttoq 2.000 m²-tut angissuseqassaaq.</p> <p>2. Sanaartorfigineqarsinnaasut qulaaniittut tamakkerneqareerpata, nunaminertaq tamakkerluni sanaartorfiusimasutut isigineqalissaaq, inissamik sinneqarani.</p> | <p>1. Der kan opføres ny bebyggelse inden for det på Bilag 1 viste byggefelt.</p> <p>Området har en restrummelighed på 2.000 m² afhængigt af bebyggelsens endelige udformning.</p> <p>2. Når ovenstående byggemulighed er udnyttet regnes området for fuldt udbygget og uden restrummelighed.</p> |

| | | |
|---|---|---|
| <p>9. Angallanneq pilersuinerlu 9. Trafikbetjening og forsyning</p> | <p>1. Ikerasannguamiit Qaqqamumiillu aqqusineq atuarlugu nunaminertaq tikinneqarsinnaavoq.</p> | <p>1. Området vejbetjenes fra Ikerasannguaq og Qaqqamut.</p> |
| <p>10. Eqqissisimatitat allannutsaaliukkallu 10. Fredede og bevaringsværdige træ</p> | <p>1. Immikkut ittumik aalajangersagaqanngilaq.</p> | <p>1. Ingen særlige bestemmelser.</p> |
| <p>11. Immikkut aalajangersaaffigisat 11. Klausulerede zoner</p> | <p>1. Mittarfiit eqqaat piumasaqaatitalinnik killeqarfeqarput, akornusersorneqannginnissamut tunngasunik, ilaatigut narsaamanermut narlusuunut aamma tumaajusannut, ilaatigullu mittarfiup sammiviata nangissutaatut mikkiartortarnermut qangattarsartarnermullu tunngatillugit. Nunaminertaq mittarfimmut akornusersuuteqarfiunngitsummit appasinnerusumiippoq, narsaamanermullu narlusuumut ilaalluni, illut sanaartukkallu allat portunerpaaffissaq (kote) 61,0 meteri aqquernillu kote 55,0 qaangerlugu pilersitsivigeqqusaanngitsumi.</p> <p>2. Ikerasannguaq aqquerngup sinaaniit illuatungata sinaanut 12 meterimik atitussusilerlugu aqqusineqarpoq. Taamaakkaluartoq biilit uninngasarfiliortoqarsinnaavoq, niusilluni ikisillunilu unillatsiarfinnik assigisaannillu aqquerngup sinaani pilersitsisoqarsinnaavoq.</p> | <p>1. Der er fastlagt klausulerede zoner omkring lufthavnen i form af hindringsfri flader som består af, dels et horisontalt plan og en konisk flade og dels af ind- og udflyvningsflader i banens forlængelse. Området er beliggende under det hindringsfrie plan for lufthavnen og er omfattet af den horisontale flade, hvor bygninger og andre anlæg ikke må opføres over kote 61,0 meter og veje ikke må anlægges over kote 55,0 meter.</p> <p>2. Ikerasannguaq er omfattet af 12 m vejbyggelinje. Der kan dog etableres parkering, afsætningsplads o.l. inden for vejbyggelinjen.</p> |
| <p>12. Immikkut aalajangersakkt 12. Særlige bestemmelser</p> | <p>1. Immikkut ittumik aalajangersagaqanngilaq.</p> | <p>1. Ingen særlige bestemmelser.</p> |

AALAJANGERSAKKTAT IMMIKKUT ITTUT

Aalajangersakktat immikkut ittut ilaatigut sanaartornermut kiisalu nunaminertanut sanaartorfiusussaannigitsunut tunngassuteqarput. Immikkut ittumik pisoqartillugu aalajangersakktat immikkut ittut atorlugit immikkut akuersissummik tunniussisoqarsinnaasarpog.

Aalajangersakktat immikkut ittut immikkoortortap 1000-C17-p kangisinnerusortaanut (illoqarfiup ilaanut pilersaarummut C9-mut) atuupput. Taakkua kommuniq pilersaarutaata tapia nr. 36-p atuutilernerani atorunnaassapput aamma nutaamik immikkut ittumik aalajangersakkanik taarserneqassapput.

DETALJEREDE BESTEMMELSER

De detaljerede bestemmelser omhandler en række emner om bl.a. bebyggelse og friarealer. Der kan i særlige tilfælde dispenseres fra de detaljerede bestemmelser.

Den østlige del af delområde 1000-C17 er omfattet af detaljerede bestemmelser (Lokalplan C9). Disse ophæves med Kommuneplantillæg nr. 36 og erstattes af nye detaljerede bestemmelser.

| | Aalajangersakktat nutaat Pilersaarut: Akuerisaq | Nye bestemmelser Status: Vedtaget |
|--|--|---|
| 13. Immikkoortortap atorneqarfissaa 13. Delområdets anvendelse | <p>1. Immikkoortortap 1000-C17 ataatsimoorullugu siunertanut: meeqqanik inuusuttunillu paaqqinnittarfinit, pisortat allaffeqarfiinit, kulturimik siunertalinnit, sunngiffimmi asiarnermillu siunertanit, biilit uninngasarfiittut aamma teknikkikkut atortorissaarutit assigisaallu pisariaqartitanit atorneqassaaq.</p> <p>2. Nunaminertat atorneqanngitsut imaluunniit sanaartukkanut, aqqusinernut teknikkikkullu atortunut immikkoortinneqareersut atorneqassanngillat.</p> <p>3. Immikkoortortap iluani teknikkikkut atortunik immikkoortortamik pilersuilluni atugassanik pilersitsisoqarsinnaavoq. Atortorisaarutit taakku sanaartukkap ilusaa aamma nunaminertaq sanaartorfigineqanngitsup atorneqarnissaa eqqarsaatigalugit inissinneqassapput ilusilersorneqarlutillu.</p> | <p>1. Delområde 1000-C17 må anvendes til fælles formål i form af, institutioner for børn og unge, offentlig administration, kulturelle formål, fritids- og rekreative formål, parkering og nødvendige tekniske anlæg o.l..</p> <p>2. Arealer der ikke anvendes eller er udlagt til bebyggelse, veje og tekniske anlæg o.l. skal anvendes som friarealer.</p> <p>3. Inden for delområdet kan der opføres tekniske anlæg til områdets forsyning. Disse anlæg skal placeres og udformes under hensyntagen til bebyggelsen og anvendelsen af ubebyggede arealer.</p> |
| 14. Sanaartukkat angissusaat inissisimaffiilu 14. Bebyggelsens omfang og placering | <p>1. Ilanngussaq 1-mi nunaminertat sanaartorfiusinnaasut takussutissartaat malillugu taamaallaat nutaanik sanaartortoqarsinnaavoq.</p> <p>2. Sanaartugaareersup ingutserneqarnerata imaluunniit ikuallannerata kingorna assigisaanilluunniit pisoqareernerata kingorna nutaamik sanaartornerit ilanngussaq 1-imi sanaartorfigineqartussat iluini sanaartorfiusimasulluunniit toqqavikuini taamaallaat sanaartorneqarsinnaapput.</p> <p>3. Sanaartukkat quleriinnik marlunnik portunerpaaffilerlugit sananeqassapput aamma 10,0 meteri sinnerlugu portussusilerlugit sananeqaqqusaanngillat.</p> <p>4. Uuttortaariaatsit Qaasuitsup Kommunianit akuerisat tunngavigalugit sanaartukkat ataasiakkaat</p> | <p>1. Ny bebyggelse må kun opføres inden for det på Bilag 1 viste byggefelt.</p> <p>2. Opførelse af ny bebyggelse, som sker, efter eksisterende bebyggelse er nedrevet eller ved brand o.l. må ligeledes kun ske inden for det på Bilag 1 viste byggefelt eller på fundamentet af eksisterende bebyggelse.</p> <p>3. Bebyggelse må opføres i maks. 2 etager og må ikke gives en højde der overstiger 10,0 meter.</p> <p>4. Bygningshøjden fastsættes som en højde målt fra terræn til kip ud fra et fastsat niveauplan for det enkelte byggefelt, som er godkendt af Qaasuitsup Kommunia.</p> |

| | | |
|---|--|---|
| | <p>pilersaarusioneranni sanaartukkap portussusia nunap qaavaniit illup qaliata aniinganeranut uuttortarlugu aalajangersaasoqartassaaq.</p> <p>5. Toqqaviit pisariaqartitat sinnerlugit portuneroqqusaanngillat, tassa imaappoq; nunap qaanit meteri ataaseq sinnerlugu toqqavik portussussuseqaqqusaanngilaq.</p> <p>6. Nunap qaanit meteri ataaseq sinnerlugu portutigusumik betonimik toqqaviliortoqartillugu illup silataa qallersorneqartassaaq imaluunniit illup tamarmiusup isikkuanut toqqavik malunnaatilimmik saqqumminerussanngitsoq uppersaasiisoqartarluni.</p> <p>7. Immikkoortuni 14.5-mi aamma 14.6-mi aalajangersakktat malinneqarsinnaappata sanaartugaq nutaaq kiilerilerneqarsinnaavoq.</p> <p>8. Sanaartugaareersup allanngortiternerani allillerneraniluunniit illup qalia nutaaq illup qaliatut pioreersup isikkuatut isikkulerlugu sananeqassaaq.</p> <p>9. Quit assigisaallu quleriimmik ataatsimik portussusilerlugit sananeqaqqusaapput aamma nunap qaanit illup qaliata portunerpaaffianut 5,0 meterit sinneqaqqusaanngilaat.</p> <p>10. Illut minnerit, soorlu: sakkortusaaviit, teknikkikkut atortorissaarutaasiviit assigisaallu, kommunip pilersaarutaata tapiata killeqarfiata iluani saneqarsinnaapput, avatangiisinut nalimmassarneqarsinnaagunik.</p> <p>11. Illu atorunnaarnikoq B1059 ingutserneqarsinnaavoq.</p> | <p>5. Fundamenter må ikke gives en større højde end nødvendigt, dvs. at fundamentets mindstehøjde ikke må overstige 1 m over oprindeligt terræn.</p> <p>6. Betonfundamenter, der er højere end 1 m over terræn, skal således beklædes som ydervægge, eller det skal på anden måde dokumenteres, at fundamentet ikke bliver dominerende for bygningens helhedsindtryk.</p> <p>7. Der kan etableres kælder under ny bebyggelse, såfremt bestemmelse i pkt. 14.5 og 14.6 kan overholdes.</p> <p>8. Ved om- og tilbygning af eksisterende bebyggelse skal den nye tagrygs højde holdes som hovedhusets eller under hovedhusets.</p> <p>9. Udhuse/skure og lignende må opføres i 1 etage og må ikke gives en større højde end 5,0 m til kip.</p> <p>10. Mindre bygninger som transformerstationer, tekniske anlæg og lignende kan opføres inden for kommuneplantillæggets område, såfremt de tilpasses omgivelserne.</p> <p>11. Den nedlagte bolig B1059 kan nedrives.</p> |
| <p>15. Sanaartukkap silatimigut isikkua 15. Bebyggelsens ydre fremtræden</p> | <p>1. Nutaamik sanaartukkat silatimikkut isikkui qisuussapput aamma igalaamerussapput, taamaattoq atortut minnerusut allatut isikkoqarsinnaapput.</p> <p>2. Illup silatimikkut isikkui qisuit qalipanneqassapput allatulluunniit isikkoqarlutik suliarineqassallutik.</p> <p>3. Illut qaliai illugiimmik assigiimillu sivingassuseqartillugit sananeqassapput aamma qernertumik qasertumilluunniit taartumik imaluunniit zinkimik qalipaatilimmik qalissialerneqassallutik.</p> <p>4. Sanaartugaareersut qisuttai qalianilu igalaartaat nutaamillu sanaartukkat qaliai tulluurtunngorlugit inissinneqassapput. Qisuit takissuusaat aamma qaliani igalaat illup qaliata takissuusaata pingajoraarterutaa sinnerlugu</p> | <p>1. Bebyggelsens facader skal fremstå i træ og glas. Dog kan mindre dele fremstå i andre materialer.</p> <p>2. Ydervægge i træ skal males med heldækkende maling eller gives anden lignende overfladebehandling.</p> <p>3. Tage skal udføres som symmetrisk saddeltag og skal beklædes med tagpap i farverne sort eller mørkegråt eller udføres i zink.</p> <p>4. Eventuelle kviste og tagvinduer på eksisterende og ny bebyggelse skal placeres harmonisk i tagfladen. Den samlede længde af kviste og tagvinduer må ikke overstige 1/3 af tagfladens længde.</p> |

| | | |
|--|--|---|
| | <p>angissuseqaqqusaanngillat.</p> <p>5. Seqerngup qinnguaanik nukissiuutit illup qaliata ilaanut aamma illup silataata iigartaanut nukissiuutitut ikkussuunneqarsinnaapput.</p> <p>6. Containerit illuarteqqitassaannigitsutut inissinneqartut qisummik pladenilluunniit qallersorneqassapput, taamaalillutik illuliatut saqqummisinneqassapput.</p> <p>7. Pisortat pigisaasa allagartalersorneqartarneri assigalugit sanaartukkap silataatigut allagartaliisoqaqqusaavoq. Allagartat matunik, igalaanik illulluunniit ilisarnaataanik assiullugit ikkuteqqusaanngillat.</p> <p>Sanaartukkap silataani allagartap angissusaa illup ilisarnaataanut nalimmassarneqassaaq aamma illup silataata isikkuanut tamarmiusumut pitsaasumik oqimaaqatigiittumillu isikkoqassalluni.</p> <p>8. Allagartat ilumikkut qaamikkullu qullillit angallannermut sanilerisanullu akornusersueqqussanngillat.</p> <p>9. Allagartalernerit Qaasuitsup Kommuniata akuersissuteqarnissaannik piumasaaqarfiupput.</p> | <p>5. Der kan opsættes solfangere/ solceller som en integreret del af tag- og facadekonstruktionen.</p> <p>6. Containere, der opstilles permanent, skal beklædes med træ eller plader, så de kommer til at fremtræde som en bygning.</p> <p>7. I forbindelse med offentlige funktioner må der opsættes et facade-skilt. Skiltet må ikke dække døre, vinduer eller bygningsdetaljer.</p> <p>Facadeskiltets størrelse skal tilpasses husets karakter og skabe en god balance i det samlede facadeudtryk.</p> <p>8. Belysning i og på skilte må ikke være til gene for færdsel og naboer.</p> <p>9. Opsætning af skilte kræver Qaasuitsup Kommunes tilladelse.</p> |
| <p>16. Aqquserngit aqqusineeqqat biilinnu uninngasarfiit 16. Veje, stier og parkering</p> | <p>1. Ikerasannguamiit Qaqqamumiillu aqqusineq atuarlugu nunaminertaq tikinneqarsinnaavoq, Ilanngussaq 1 takuuk.</p> <p>2. Qaqqamumi nutaamik sanaartortoqartillugu, ilanngussaq 1-mi takuneqarsinnaasutut sanaartorfissami, aqqusineq atorunnaarsinneqassaaq matuneqarlunilu.</p> <p>3. Nutaamik sanaartortoqartillugu aamma atuineq allanngortillugu biilit uninngasarfiinik ima sanaartortoqartassaaq: - 50 m²-ip iluani paaqqinnittarfiit biiliutaasa uninngasarfiutaat 1 - Ilinniartut ineqarfiisa eqqaanni inissiat tallimaagaangata biilit uninngasarfiat 1 - Sanaartukkat allat: pisuni ataasiakkaani aalajangersimasumik naliliineq aallaavigalugu aalajangersarneqartassaaq.</p> <p>Nutaamik sanaartukkat biilinnu uninngasarfiit tunngaviusumik ilanngussaq 1-imi takuneqarsinnaasutut imaluunniit illooreersunut atatillugit pilersinneqassapput. Ikerasannguup kimmuk kujataatungaani niuisarfimmik/ sangusarfimmik aamma pilersitsisoqarsinnaavoq.</p> | <p>1. Området skal vejbetjenes fra Ikerasannguaq og Qaqqamut, jf. Bilag 1.</p> <p>2. Hvis indpasning af nybyggeri nødvendiggør det kan den del af Qaqqamut, der ligger inden for det på Bilag 1 viste byggefelt, lukkes og nedlægges som offentlig vej.</p> <p>3. Ved nybyggeri og ændret anvendelse skal der anlægges parkeringsarealer svarende til: - 1 p-plads pr. 50 m² for institutioner - 1 p-plads pr. 5 boliger ved kollegier - Øvrigt byggeri: Fastsættes i hvert enkelt tilfælde ud fra konkret vurdering.</p> <p>Parkering til nybyggeri skal placeres som vist i princippet på Bilag 1 eller i tilknytning til eksisterende bebyggelse. Der kan endvidere etableres afsætningsplads/vigespor i tilknytning til Ikerasannguaq sydvest for byggefeltet.</p> |
| | | |

| | | |
|--|---|--|
| <p>17. Nunaminertat sanaartorfiussannigitsut kiisalu suli sanaartorfigineqannigitsut 17. Friarealer og ubebyggede arealer</p> | <p>1. Nunaminertap iluani, Ikerasannguup kangiani, pinnguartarfiliortoqarsinnaavoq uninngaartarfiliortoqarsinnaavoq assigisaannilluunniit pilersitsisoqarsinnaalluni.</p> <p>2. Ikerasannguup kitaani nunaminertami asiariartarfinik allanik sammisaqarfiusinnaasunik, soorlu killuliorfiit, tuperfiit assigisaallu pilersinneqarsinnaapput.</p> <p>3. Paaqqinnittarfiit pinnguartarfillu eqqaanni 1,8 meterinik portunerpaaffilerlugit ungaluliisoqarsinnaavoq.</p> <p>4. Sanaartorfigissaanerup sanaartornerullu nalaani nuna sapinngisamik mianersuunneqassaaq. Nuna aserugaq iluarsateqqissaaq aamma qaartiterinermik atortut piiarneqassallutik; taakku qaartitsisoqarnerani imaluunniit assartorneqarnerminni siammartinneqarsimasinnaagamik.</p> <p>5. Qaartiterinermi sanaartorfigissaanermilu issoq naasullu pioreersut sapinngisamik allannugtsaalineqassapput imaluunniit suliarineqarlutik aamma toqqortaatigineqarlutik, taamaalilluni sanaartorneq naammassipat nunaminertamut utertinneqaaqqisinnaangortinneqassallutik.</p> <p>6. Silami uninngatitaqarneq sanaartornermut taamaallaat attuumassuteqaqqusaavoq aamma uninngatitat ungalulerlugit killilersorneqassapput.</p> <p>7. Immikkoortortami qimmilivinnik pilersitsisoqaqqusaanngilaq imaluunniit biiliniq nalunaarsorneqarsimannigitsunik inissiisoqaqqusaanani.</p> | <p>1. Der kan etableres legepladser, opholdsarealer o.l. inden for den del af området, der ligger øst for Ikerasannguaq.</p> <p>2. På arealet vest for Ikerasannguaq kan der etableres andre rekreative og aktivitetsprægede faciliteter som bålplads, overdækning o.l..</p> <p>3. Der kan opsættes hegn i maks. 1,8 meters højde omkring institutioner og legepladser.</p> <p>4. Terrænet skal skånes mest muligt under byggemodning og byggeriet. Beskadiget terræn skal retableres, og området skal renses for sprængstykker, der måtte være spredt ved sprængning eller transport.</p> <p>5. I forbindelse med brydning og byggemodning skal den eksisterende muld og flora, så vidt det er muligt, bevares eller behandles og opmagasineres på en måde, så det kan lægges tilbage i forbindelse med afslutning af byggeri.</p> <p>6. Udendørs oplag må kun ske i tilknytning til bebyggelse og skal afskærmes med hegn.</p> <p>7. Der må ikke placeres hundehold eller ske oplag af uindregistrerede biler inden for området.</p> |
| <p>18. Sanaartukkat avatangiisillu allannugtsaaliorneqarneri 18. Bevaring af bebyggelse</p> | <p>1. Immikkut ittumik aalajangersagaqanngilaq.</p> | <p>1. Ingen særlige bestemmelser.</p> |
| <p>19. Ledninginut tunngassuteqartut kiisalu teknikikkut atortorissaarutit 19. Ledningsforhold og tekniske anlæg</p> | <p>1. Sanaartukkat nutaat pisortat innaallagissiorfiutaannut, imeqarfiutaannut, imikup aqquataaannut, kiisalu innaallagissamik imaluunniit ungasissumiit kiassarnermut pilersuiffiutaannut imaluunniit qinigassat allat nukissiorfiit avatangiisinut naleqquttut, soorlu seqerngup qinngornerinik nukissiuutinut, nunap iluanit kissaateqarfinnut il.il. attavilerneqassapput.</p> | <p>1. Ny bebyggelse skal tilsluttes offentlig el, vand, kloaknet samt fast elvarme eller fjernvarme eller andre alternative miljørigtige energikilder som solvarme, jordvarme m.m.</p> <p>2. Alt gråt og sort spildevand skal afledes via kloak. Overfladevand og tagvand må ikke ledes til kloakken, men skal bortledes således, at der ikke opstår gener for omkringliggende bebyggelse, veje, stier og ubebyggede arealer. Overfladevand eller tagvand kan f.eks. afledes til grøfter.</p> |

| | | |
|--|--|---|
| | <p>2. Imikoorutit tamarmik imikup aqquataatigut inginneqartassapput. Imeq nunap qaaniittoq aamma imeq illut qalianut tuttartoq kuutsinniarlugu imikup aqquataanut atassuseqqusaanngilaq, taamaattorli eqqaamiorisaani sanaartukkanut, aqqusinernut, aqqusineeqqanut nunaminertanullu sanaartorfigineqanngitsunut akornusersuutaanngitsumik inginneqarnissaat aqquataatigut aqquataatigut; soorlu assersuutigalugu kuussiat aqquataatigut inginneqartassallutik.</p> <p>3. Imikup aqquataannut pisortanit pigineqartunut suli atassusertinnissaq periarfissaqartinnagu kommunalbestyrelsiptungaaniit imikup katersuiffissaannik tankiliinissamik piumasartaqarsinnaavoq imaluunniit avatangiisit pillugit malittarisassat aamma imikup anartarfeqarnermilu ingitassat inginneqartarneri pillugit malittarisassat qaqugukkulluunniit atuuttut naapertorlugit imikoorutit suliarineqartarnissaannik piumasartaqarsinnaavoq.</p> <p>4. Teknikkikut atortorissaarutit pilersuineri atorineqartartut; soorlu imikup kuuffii, innaallagissap aqqutai, erngup aqqutai, ungasissumiit kiassarnerup aqqutai assigisaallu nunap ikeranut assaallugit ikkussorneqassapput.</p> <p>5. Ledningit pilersuineri atorineqartartut sapinngissamik ataqineqassapput aamma qallerlugit sanaartorfigeqqusaanngillat imaluunniit qajannaarsoqqusaanatik. Illuatungeriit pingajorisinnaata ledningit allanngortitersinnaavai ledninginik piginnittumut aningaasartuutaanngitsumik aamma ledninginik piginnittoq isumasioqqaarlugu aatsaat tamanna pisinnaavoq aamma ledninginik piginnittup innersuussutai malittarisassaataalu naapertorlugit allanngortitersisoqarsinnaalluni.</p> <p>6. Immikkoortortap iluani teknikkikut atortorissaarutit inissineqarsinnaapput; immikkoortortap pilersorneqarnerani sakkortusaaviit ilanngullugit. Kalaallit Nunaanni nukissiuutinik pilersuisut, Nukissiorfiit, isumasioqatigalugu sakkortusaavinnik inissiisoqassaaq aamma immikkoortortap tamarmi takussunarsinnginnissaa isikkussuineri taamaalilluni eqqarsaatigineqassaaq.</p> | <p>3. I tilfælde hvor det endnu ikke er muligt at tilslutte til offentlig kloak, kan der fra Kommunalbestyrelsens side stilles krav om etablering af tank til opsamling af gråt og sort spildevand, eller at der etableres anden spildevandsbehandling i henhold til de til enhver tid gældende miljøbestemmelser og regler for bortskaffelse af spildevand og latrin.</p> <p>4. Teknisk forsyning, såsom kloak, elektricitet, vandforsyning, fjernvarme o.l. må kun fremføres via nedgravede anlæg.</p> <p>5. Forsyningsledninger skal så vidt muligt respekteres og må ikke overbygges eller befæstes. En evt. tredjeparts omlægning af ledningsanlæg er uden udgifter for ledningsejer, og må kun ske i samråd med lednings-ejer og skal følge ledningsejers anvisninger og regler.</p> <p>6. Inden for området kan der placeres tekniske anlæg, herunder transformerstationer til områdets lokale forsyning. Placering af transformerstationer skal ske i samråd med Nukissiorfiit, Grønlands Energiforsyning, og de placeres, så de ikke kommer til at virke skæmmende for området som helhed.</p> |
| <p>20. Pinngortitaq, avatangiisit kiisalu silaannaap pis-susaanut tunngas-suteqartut 20. Natur-, miljø- og klimaforhold</p> | <p>1. Nuna immerneqarlunilu aqqissuuteqqinneqarsinnaavoq atortunit imermik mingutitsinnaanngitsunik. Nunamik immiutissaq, soorlu assersuutigalugu betoniuppat, oqartussamit attuumassuteqartumit akuersissummik piniartoqartariaqassaaq.</p> | <p>1. Opfyldning og retablering af terræn må kun ske med organiske materiale og materiale, som ikke indeholder stoffer, der kan forurene vandet. Indeholder opfyldningsmateriale f.eks. beton, må godkendelse indhentes hos</p> |

| | | |
|--|---|---|
| | <p>2. Immikkoortortap Qaasuitsup Kommuniata eqqaavilerinermik aaqqissuussineri eqqakkallu pillugit malittarisassai qaqugukkulluunniit atuuttut ilaaffigai.</p> <p>3. Sanaartorfissani ataasiakkaani eqqakkanut containerinut assigisaannillu eqqakkanik passussinermi atorpeqartussanut nunaminertanik immikkoortitsisoqassaaq.</p> | <p>relevante myndighed.</p> <p>2. Området er omfattet af Qaasuitsup Kommuniata til enhver tid gældende renovationsordninger og affaldsregulativ.</p> <p>3. Der skal inden for det enkelte byggefelt afsættes areal til placering af affaldscontainere og lignende til affaldshåndtering.</p> |
| <p>21. Illuutileqatigiit kisalu aningaasanut tunngassuteqartut 21. Ejerforening og økonomiske forhold</p> | <p>1. Sanaartorfigissaanermut aningaasaliineq qaqugumulluunniit atuuttut Kommunalbestyrelsiq malittarisassai naapertorlugit pissaaq.</p> | <p>1. Finansiering af byggemodning sker efter Kommunalbestyrelsens til enhver tid gældende retningslinjer.</p> |
| <p>22. Atugaalernissaanut piumasaqaatit 22. Betingelse for ibrugtagning</p> | <p>1. Sanaartukkat nutaat atulerneqarsinnaangillat Nukissiorfiit pilersuiveqarfianit atassusertinnerit allakkatigut akuersissutaannik saqqummiussisoqarsimatinnagu.</p> <p>2. Sanaartukkat nutaat atulerneqarsinnaangillat piumasaqaatit uku naammassineqarsimatinnagit:</p> <ul style="list-style-type: none"> - Biilinu inissiisarfiit pisariaqartitat pilersinneqarsimassapput. - Pisortat pilersuiffiutaannut atassusertinneq qulakkeerneqareersimassaaq. - Nunaminertamik aaqqissuusseqqinnerit naammassisimassapput. | <p>1. Ny bebyggelse må ikke tages i brug, før der foreligger en skriftlig godkendelse af tilslutninger til Nukissiorfiits forsyningsanlæg.</p> <p>2. Ny bebyggelse må ikke tages i brug, før følgende betingelser er opfyldt:</p> <ul style="list-style-type: none"> - De nødvendige parkeringspladser skal være etableret. - Tilslutning til offentlig forsyning skal være sikret. - Afsluttende terrænarbejder skal være udført. |

ATUUT TUSSANNGORTITSINERMI ATSIORNEQ

Kommunimut pilersaarutip tapiatut nr. 36-tut siunnersuut 14.07.2016-mi Attaveqaatinut, Sanaartornermut Avatangiisinullu Ataatsimiititaliap akueraa.

Kommunip pilersaarummut tapiussaq tamanut saqqummiunneqarpoq ulloq 15.07.2016.

Sakio Fleischer
Attaveqaatinut, Sanaartornermut Avatangiisinullu
Ataatsimiititaliap siulittaasua

Formand for Udvalg for Infrastruktur, Anlæg og Miljø

VEDTAGELSESPÅTEGNING

Forslag til Kommuneplantillæg nr. 36 er vedtaget af Udvalg for Infrastruktur, Anlæg og Miljø den 14.07.2016.

Kommuneplantillægget er offentligt bekendtgjort den 15.07.2016.

Jens Mikkelsen
Attaveqaatinut, Sanaartornermut
Avatangiisinullu pisortaq

Direktør for Infrastruktur, Anlæg og Miljø

INATSISITIGUT SUNNIUTIT

Siunnersuutip aamma pilersaarutip qanoq ittuuneri aamma atuuffiisa qanorittuuneri apeqqutaallutik inatsisitigut sunniutaat aalajangersarneqartarput. Tassa imaappoq: immikkoortortami siunnersuusiorfiusumi suut atuutsinneqassanersut aamma pilersaarut inaarutaasumik akuerineqareeruni qanoq atuutilissanersoq apeqqutaasarpooq. Kommunitum pilersaarummut inatsisitigut sunniutit atuuttut assingit kommunimut pilersaarutit tapiisa atuuffigissavaat.

Inatsisitigut atuutilivinneq

Kommunitum pilersaarutip piviusunnigortinneqarnissaa kommunalbestyrelsi akuerisartussaavaa, nunaminertamik atuisinnaanermut akuersissutit ilanngullugit akuerisartussaavai.

Kommunitum pilersaarutip tapia akuersissutigineqareeruni aamma tamanut nalunaarutigineqareeruni, kommunimut pilersaarutip tapiani aalajangersakkat akermanik imaluunniit nunaminertamik atuisinnaanermut akuersissuteqartarnermi piunasaqaatinut atuuttutunut akermanik pilersitsisoqaaqusaanngilaq. Taamaattoq immikkut ittumik pisoqartillugu aalajangersakkat immikkuualuttunit nikingassutit minnerit, kommunimut pilersaarutip tapiani aalajangersakkanut taakkua naapertuussimappata, akuersissutigineqarsinnaapput. Aalajangersakkani immikkuualuttunit nikingassutit anginerusut imaluunniit immikkut ittumik aalajangersakkanit nikingasoortoqarpallaartillugu aalajangersakkanik nutaanik suliaqarnissaq pisariaqartassaaq.

Inatsisit malillugit nunaminertamik atuisinnaanerni malittarisassat suli atuupput. Tassa imaappoq: nunaminertamik atuerit, illut sanaartukkallu kommunimut pilersaarutip tapiatut siunnersuutip (imaluunniit kommunimut pilersaarutitut siunnersuutip) tamanut saqqummiunneqannginnerini pilersinneqartut, allanngoratik atuutissapput – aamma piginnittut allanngoraluarpata atuutissallutik.

Paarlattuanik nunaminertamik atuerit allannguinerit imaluunniit nutaanik sanaartornerit kommunimut pilersaarutip tapiani (imaluunniit kommunimut pilersaarummi) aalajangersakkanut akermanioqusaangillat.

Kommunitum pilersaarutip tapia (imaluunniit kommunimut pilersaarut) immini nunaminertanik atugassanik, illunik sanaartukkanillu, pilersaarummi ilanngunneqartunik, pilersitsinissaminik kinguneqassanngilaq. Kommunalbestyrelsi illunik sanaartukkanillu pilersitsinissaminut pisussaataaangilaq, kommunimullu pilersaarutip piviusunnigortinneqarnissaanik suliaqartuusussaalluni. Tamanna ima aamma paasineqassaaq: kommunimut pilersaarummut qinnuteqaat naapertuutinnippat kommunalbestyrelsi nunaminertamik atuisinnaanermut akuersissummik tunniusseqqussanngitsoq.

”§32 atorlugu inerteqqaagallartoq”

Tunngaviusumik pilersaarummi immikkoortortami nunaminertamik aalajangersimasumik atuisinnaanermut akuersissut imaluunniit sanaartornissaq periarfissaqaraluartoq kommunalbestyrelsi ”§32 atorlugu inerteqqaagallartoq” atussallugu

RETSVIRKNINGER

Retsvirkninger handler om, hvilken status og gyldighed, forslaget og planen har. Det vil sige, hvad der gælder, når der er lavet et forslag for et delområde, og hvad der gælder når planen er endeligt vedtaget. Der gælder de samme retsvirkninger for selve Kommuneplanen som for Kommuneplantillæggen.

Endelige retsvirkninger

Kommunalbestyrelsen skal virke for kommuneplanens gennemførelse, herunder ved tildeling af arealer.

Når det vedtagne kommuneplantillæg er offentligt bekendtgjort, må der ikke retligt eller faktisk etableres forhold i strid med kommuneplantillæggets bestemmelser, eller vilkår for arealtildeling. Under visse omstændigheder kan der dog dispenseres fra mindre væsentlige afvigelser i de detaljerede bestemmelser, hvis de er i tråd med principperne for kommuneplantillæggets bestemmelser. Videregående afvigelser i de detaljerede bestemmelser eller afvigelser fra de overordnede bestemmelser kræver, at der laves nye bestemmelser for området.

Reglerne for fortsat lovlig anvendelse gælder. Det vil sige, at hidtidig lovlig brug af arealer, bygninger og anlæg, som er etableret før offentliggørelse af forslag til kommuneplantillæg (eller kommuneplanforslag), kan fortsætte som hidtil – også efter ejerskifte.

Derimod må f.eks. ændret anvendelse eller opførelse af ny bebyggelse ikke være i strid med kommunetillægget (eller kommuneplanen).

Kommuneplantillægget (eller kommuneplanen) medfører ikke i sig selv, at arealer, bygninger og anlæg, som er indeholdt i planen, skal etableres. Kommunalbestyrelsen er ikke forpligtet til at etablere bygninger og anlæg, men skal arbejde for kommuneplanens virkeliggørelse. Det betyder også, at kommunalbestyrelsen ikke må give arealtildeling, såfremt det ansøgte strider imod kommuneplanen.

”Midlertidigt § 32-forbud”

Kommunalbestyrelsen kan vælge at nedlægge et ”midlertidigt § 32-forbud” mod konkret brug af areal eller etablering af byggeri i et delområde, selvom det gældende plangrundlag muliggør brugen. Kommunalbestyrelsen skal derefter inden for et år fremlægge et nyt forslag til kommuneplantillæg for delområdet. Der kan også nedlægges et § 32-forbud for et areal,

aalajangersinnaavoq. Tamatuma kingorna immikkoortortami tassani nutaamik kommunimut pilersaarutip tapissaatut siunnersuummik kommunalbestyrelsi ukiup ataatsip iluani saqqummiussissaaq. Nunaminertaq naammaginangitsumik tunngaviusumik pilersaarummik peqanngippat §32 atorlugu inerteqqutaagallartoq aamma atuutilersinneqarsinnaavoq, taamaattoq qinnuteqaat akuerisinnaajumallugu itigartissinnaajumalluguluunniit aalajangersakkanik immikkuualuttunik suliaqartoqartariaqassaaq.

Nammagittaaliornissamik ilitsersuut

Kommunimut pilersaarut, kommunimut pilersaarutip tapia imaluunniit nunaminertamik atuisinnaanermut qinnuteqaatip suliarineqarnera il.il. pillugu kommunalbestyrelsip aalajangerneru Naalakkersuisunut naammagittaalliutigineqarsinnaapput.

Naammagittaalliorsinnaatitaasoq tassaavoq suliap inernerata namminerminut eqquisutut misigisimatitsineranik aamma pingaarutilimmik soqutiginnittoq kinaluunniit aalajangernermi eqqugaasoq.

Naammagittaalliutit kommunalbestyrelsip aalajangernerminut nalunaarneranik kingusinnerpaamik sapaatipakun-neri arfineq-pingasut iluini tunniunneqareersimassapput.

Naammagittaalliutit Qaasuitsup Kommunianut, suliap kommunimi suliarineranik oqaaseqaasilioriarlutik Naalakkersuisunut ingerlatitseqqittussat imaluunniit naammagittaalliutit toqqaannartumik Naalakkersuisunut nassiunneqarsinnaapput. Naalakkersuisut aalajangernerat eqqar-tuussivimmut suliareqqitassanngortinneqarsinnaapput.

Naammagittaalliutit Qaasuitsup Kommunianut nassiunneqartut uunga nassiunneqassapput:
Qaasuitsup Kommunia
Postboks 1023
3952 Ilulissat

Klager, der indsendes til Naalakkersuisut indsendes til:
Naalakkersuisut
Namminersorlutik Oqartussat
Imaneq 4, Postboks 1015
3900 Nuuk

hvis der for et område ikke er tilstrækkeligt plangrundlag, men skal udarbejdes detaljerede bestemmelser for enten at imødekomme eller afvise en ansøgning.

Klagevejledning

Kommunalbestyrelsens afgørelse i forbindelse med Kommuneplan, Kommuneplantillæg eller arealsagsbehandling mv. kan ankes til Naalakkersuisut.

Klageberettiget er den, til hvem afgørelsen er rettet, enhver, der skønnes at have en individuel og væsentlig interesse i sagens udfald.

Klager skal indgives senest 8 uger efter, at kommunalbestyrelsen har meddelt sin afgørelse.

Klager kan enten indsendes til Qaasuitsup Kommunia, der videresender klager til Naalakkersuisut med bemærkninger om sagens behandling i kommunen eller klager kan indsendes direkte til Naalakkersuisut. Naalakkersuisuts afgørelse kan indbringes for domstolene.

Klager, der indsendes til Qaasuitsup Kommunia indsendes til:
Qaasuitsup Kommunia
Postboks 1023
3952 Ilulissat

Klager, der indsendes til Naalakkersuisut indsendes til:
Naalakkersuisut
Namminersorlutik Oqartussat
Imaneq 4, Postboks 1015
3900 Nuuk

NAJOQQUTASSIAQ - KOMMUNIMUT PILER- SAARUT AAMMA KOMMUNIMUT PILER- SAARUTIP TAPIA

Kommunimut pilersaarutip tapia tassaavoq kommunimut pilersaarutip atuuttup tapia. Kommunimut pilersaarutip tapia kommunimut pilersaarummi ilassutinik allannguutini illu imaqarsinnaasarpoq, siunertap sordiaanera apeqqutaalluni. Kommunimut pilersaarutip tapiani immikkoortortaq ataaseq kisimi nalinginnaasumik pineqartarpoq, tassa imaappoq; soorlu assersuutigalugu illoqarfiup, nunaqarfiup imaluunniit pinngortitam nuaminertap aalajangersimasup killigi aalajangersimasut aalajangersaavigneqartarput. Taamaattumik Kommunimut pilersaarutip tapiata atuarnerni kommunimut pilersaarut tamarmi usooq tamatigut attuumassuteqartillugu atuarneqartassaaq.

Kommunimut pilersaarutip tapiani ataatsimi nunaminertap pineqartup sumut atorineqarnissaanik nassuiaateqartarpoq aamma aalajangersakkanik imaqartarluni. Kommunimut pilersaarutip tapiata atuutilinginnerani kommunimut pilersaarutip tapiatut siunnersuut naalakkersuiner mik sulialinnit akuerineqaqqaassaaq aamma inuit tusarniaaffigineqaqqaassallutik. Tamatum kingorna kommunimut pilersaarutip tapiata inaarutaasumik akuersissutigineqarnissaanik suliaqartoqartarpoq, taannalu naalakkersuiner mik sulialinnit akuerineqaqqaassaaq tamanullu nalunaarutigineqaassalluni.

Ataani allasimasut itinerusumik makkua atuarsinnaavatit:

- Kommunimut pilersaarut sunaava?
- Kommunimut pilersaarutip tapia sunaava?
- Aalajangersakkat qanorittut piuppat?
- Pilersaaruserioriaaseq qanorittuua?
- Tamanik tusarniaaneq qanoq pisarpa aamma tusarniaanermi akissutinik nassiusisarneq qanoq pisarpa?
- Kommunimut pilersaarutip tapia qaqugukkat atuutilertarpa?

Kommunimut pilersaarut sunaava?

Kommunimut pilersaarut tassaavoq Qaasuitsup Kommuniani tamarmi illoqarfinni nunaqarfinnilu tamani innuttaasut suliffeqarfiit il.il. kommunalbestyrelsi siunissami ineriartortitsinissamik pilersaarutaanik paasisaqarsinnaanerinik pilersaarut. Kommunimi illoqarfiit nunaqarfiillu tamarmik aamma kommuni tamaat ataatsimut isigalugu kommunimut pilersaarut aqqutigalugu anguniakkat pingaarnertullu aqqissuussinerit aalajangersarneqartarput.

Kommunimut pilersaarut aqutsinermi sakkutut isigineqarsinnaavoq aamma kommunalbestyrelsi pisussaataaaffigaa kommunimut pilersaarusiap suliarineqarnissaanik qulakkeerinnineq. Tamanna aningaasanik immikkoortitsisariaqarnermik aamma pilersaarummi allaaserisat naapertorlugit sanaartortariaqarnermik toqqaannartumik pisussaaffeqartitsinngilaq.

Kommunalbestyrelsi kommunimi nunaminertamik atuinerit pilersaaruseriorneqarnissaanik aqqutissiuussisussaataaavoq. Inatsimmi kommunimut pilersaarut immikkoortunik sisamanik makkunanga imaqarnissaa aalajangersagaavoqt:

VEJLEDNING - KOMMUNEPLAN OG KOMMUNEPLANTILLÆG

Et kommuneplantillæg er et tillæg til den gældende kommuneplan. Kommuneplantillægget kan både indeholde tilføjelser og ændringer af kommuneplanen, afhængigt af, hvad formålet er. Som regel omhandler et kommuneplantillæg kun ét delområde, det vil sige fx et afgrænset område af en by, bygd eller det åbne land. Kommuneplantillægget skal derfor altid læses i sammenhæng med kommuneplanen som helhed.

Et kommuneplantillæg består af en redegørelsesdel og en bestemmelsesdel. Før et kommuneplantillæg gælder, skal et forslag til kommuneplantillægget godkendes politisk og sendes i borgerhøring. Derefter udarbejdes det endelige kommuneplantillæg, som vedtages politisk og offentligt bekendtgøres.

Du kan nedenfor læse mere om:

- Hvad er en kommuneplan?
- Hvad er et kommuneplantillæg?
- Hvilken slags bestemmelser findes?
- Hvordan er planprocessen?
- Hvordan foregår offentlig høring og indsendelse af høringsvar?
- Hvornår gælder et kommuneplantillæg?

Hvad er en kommuneplan?

En Kommuneplan er kommunalbestyrelsens plan for den fremtidige fysiske udvikling, hvor borgere, virksomheder m.fl. kan orientere sig om planlægningen for hver by og bygd og for Qaasuitsup Kommunia som helhed. Kommuneplanen fastsætter mål og hovedstrukturer for hver by og bygd og for hele kommunen.

Kommuneplanen er et slags styringsredskab, og det er kommunalbestyrelsens forpligtelse at arbejde for kommuneplanens gennemførelse. Det medfører dog ikke direkte pligt til at afsætte midler og gennemføre de bebyggelser eller anlæg, der er beskrevet i planen.

Kommunalbestyrelsen skal tilvejebringe en plan for arealanvendelsen i kommunen. Lovgivningen fastslår, at kommuneplanen skal indeholde følgende fire afsnit:

- En redegørelse for frudsætninger og mål for kommunens udvikling
- En hovedstruktur for hele kommunen samt for alle byer, bygder og det åbne land.

- Kommunimi ineriartornerup tunngaviisa anguniaga-asalu nassuiarneqarneri
- Kommunimi tamarmi kiisalu illoqarfinni, nunaqarfinni pinngortitamilu pingaarnertut ilusilersuineq.
- Immikkoortortani ataasiakkaani nunaminertamik atuisinnaanermut aamma sanaartornermut akuersissutit immikkut ittumik aalajangersagartaqarnissaat
- Kommunimut tamarmut atuuttumik nunaminertamik atuisinnaanermut aalajangersakkat aamma assigiiaartumik sullissinerup qulakkeerneqarnera.

Immikkut ittumik aalajangersakkat iluini sanaartukkat, aq-quserngit pisuffissiat, pilersuiffiit, asiariartarfiit il.il. aalajangersakkanik immikkuualuttunik taperneqarsinnaasarpur.

Inatsisit allat, soorlu assersuutigalugu avatangiisinut inatsit, pinngortitamik illersuiniarluni inatsit, aatsitassanut inatsit, sanaartornermut inatsit il.il., nalinneqartuartartussaapput, naak kommunimut pilersaarummi (imaluunniit kommunimut pilersaarutip tapiini) taakkua aalajangersimaqqissaartumik taaneqanngikkaluartut.

Kommunimut pilersaarut kommunip iluani illunut sammisanullu pituttuisuuvog. Taamaattumik pissutsit kommunimut pilersaarummut (aamma kommunimut pilersaarutip tapiinut ataasiakkaanut) akerliusut pilerseqqusaanngillat. Sanaartukkat atornerqarneri, silatimikkut qalipaataat imaluunniit ungasissutsimik piunasaqaatit assersuutigalugit matumani pineqarsinnaapput.

Qaasuitsup Kommuniata kommunimut pilersaarutaa 2014-26 atuuttoq qarasaasiaq atorlugu suliarineqareertoq nittartakkami qaasuitsup.odeum.com.-i atuarneqarsinnaavoq. Nittartakkami tassani kommunimi immikkoortortani aalajangersakkat atuuttut nassaariuaannarsinnaavatit. Taassuma saniatigut Sullissivinni tamani pappiliatigut pigi-sat nutarterneqartuaannartut pissarsiarineqarsinnaapput.

Kommunimut pilersaarutip tapia sunaava?

Kommunimut pilersaarut naak akuerineqareeraluartoq kommunimut pilersaarusionerq ingerlaavartumik suliarineqartarpoq. Taamaattumik kommunalbestyrelsi pisariaqartitsineq naapertorlugu kommunimut pilersaarummik nutarterissalluni pisussaaitaavoq, taamaalluni pilersaarut tunngaviusoq pisoqalisinneqassanngilaq imaluunniit amigateqartinneqassanngilaq. Immikkoortortami naammaginantumik tunngaviusumik pilersaarummi naammaginantumik peqartoqarnera peqqutigalugu nunaminertamik atuisinnaanermut akuersissut itigartinneqarsinnaanngilaq.

Kommunimut pilersaarutip tapia nutaaq aqqutigalugu tamanna pisinnaavoq, kommunimut pilersaarummik allannguilluni imaluunniit ilassusilluni aamma nunaminertap atornerqarnissaanut sanaartorfigeqarnissaanullu aalajangersakkanik aalajangersaaneq amerlanertigut tamanna pisarpoq.

Kommunalbestyrelsi kommunimut pilersaarutip tapianik suliniuteqarnissaq nammineq sulutigisinnaavaa. Soorlu assersuutigalugu kommunalbestyrelsi sanaartortoqarnissaanik imaluunniit nutaamik

- Overordnede bestemmelser for areal anvendelse og bebyggelse i de enkelte delområder
- Bestemmelser for arealtildeling, der gælder for hele kommunen og sikrer ensartet behandling.

De overordnede bestemmelser kan suppleres med detaljerede bestemmelser for bebyggelse, veje og stier, forsyning, friarealer mv.

Anden lovgivning, fx miljølov, naturbeskyttelseslov, råstoflov, byggelov mv., skal stadig overholdes, selvom Kommuneplanen (eller kommuneplantillæggene) ikke konkret omtaler dette.

Kommuneplanen er bindende for ejendomme og aktiviteter inden for kommunen. Der må dermed ikke etableres forhold i strid med kommuneplanen (og med de enkelte kommuneplantillæg). Det kan fx dreje sig om anvendelse af bygninger, facadefarve eller afstandskrav.

Qaasuitsup Kommuneplan 2014-26, der er den gældende kommuneplan, er en digital plan, som kan læses på hjemmesiden qaasuitsup.odeum.com. Her kan du altid finde det, der gælder for hvert område i kommunen. Desuden vil der ligge et papireksemplar i hver Sullissivik, som opdateres jævnligt.

Hvad er et kommuneplantillæg?

Selvom Kommuneplanen er vedtaget, er kommuneplantillægning er dog en løbende proces. Kommunalbestyrelsen er derfor forpligtet til at ajourføre kommuneplanen efter behov, så plangrundlaget ikke fremstår forældet eller mangelfuldt. Der kan ikke gives afslag på en arealansøgning, fordi der ikke er tilstrækkeligt plangrundlag for et område.

Dette gøres gennem nye kommuneplantillæg, der enten ændrer eller tilføjer noget til Kommuneplanen, og som oftest fastsætter nærmere bestemmelser for arealers anvendelse og bebyggelse.

Kommunalbestyrelsen kan selv tage initiativ til at udarbejde et kommuneplantillæg. Det kan fx være tilfældet, hvis Kommunalbestyrelsen ønsker at gennemføre et anlæg eller ønsker at ændre plangrundlaget i forbindelse med nye målsætninger.

Derudover skal der laves kommuneplantillæg med detaljerede bestemmelser i følgende tilfælde:

anguniagaqarnermi tunngaviumik pilersaarutip allanngorneqarnissaanik kissaatigisimagaa tamatumalu kingorna suliaqarneq aallartikkumallugu.

Taakkua saniatigut kommunimut pilersaarutip tapiani aa lajangersakktat immikkuullarissut

suliarineqartariaqassapput, ima pisoqartillugu:

- Nuna tamakkerlugu pilersaarutip aamma kommunimut pilersaarutip piviusunngorinniarneqarnerani pisarialimmik qulakkeerinninniarneq.
- Sanaartugassat imaluunniit sanaartukkat anginerusut imaluunniit pingaarutillit nunaminertamik atuisinnaanerannik akuersissuteqarfigineqarnissaat pisinnaalerniassammat.
- Sanaartukkat anginerit imaluunniit pingaarutillit ingutserneqarnissaat sioqqullugu suliaqartoqartariaqarneranik peqquteqarneq.

Kommunimut pilersaarutip tapia marlunnik immikkoortortaqtartarpoq:

- Nassuiaat: Pilersaarutip siunertata aamma aalajangersakktat imai, inatsisitigut atuuttut aamma pilersaarummut allamut tunngassuteqartut allaaserineqarneri.
- Aalajangersakktat: Inatsisitigut pituttuiffiit, pilersaarutip iluani sanaartornianermi imaluunniit sammisaqartitsiniarnermi malinneqartussaataasut. Aalajangersakktat immikkut ittumik aamma aalajangersakkanut immikkuualuttunut agguataarneqatarput.

Aalajangersakktat

Soorlu qulaani allaaserneqareersaq aalajangersakktat immikkoortunut marlunnut agguataarneqartarput.

- Immikkut ittumik aalajangersakktat: Siunertaq, nunaminertap atorineqarnera, sanaartukkat, piujuartitsineq, nunaminertaq atorineqanngitsaq, immikkoortortap iluani nunaminertaq immikkut ittumik aalajangersakktat il.il. imarisarpari. Immikkut ittumik aalajangersakktani immikkut ittumik akuersissuteqartoqarsinnaanngilaq.
- Aalajangersakktat immikkuualuttut: sanaartukkat inissisimaffissaat, silatimikkut isikkui il.il., angallaneq, asiariartortarfiit, pilersuineq, pinngortitaq avatangisillu, aningaasaqarnermut pissutsit il.il. imarisarpari. Pissutsilli tamarmik allaaserineqarnissaat piumasaqaataanngilaq. Aalajangersakktani immikkuualuttuni pisut ilaat immikkut ittumik akuersissutigineqarsinnaasarput.

Taakkua saniatigut kommunimi tamarmi immikkoortortani tamani aalajangersakktat tamanut atuuttut arlallit aalajangersarneqartarput.

Immikkoortortani ataasiakkaani aalajangersakktani allatut allassimasoqarsimassanngippat taakkua immikkoortortani tamani malinneqartussaapput. Aalajangersakktat tamanut atuuttut sukaterneqarsinnaapput aamma aalajangersimaqqissaartuni aalajangersakktani qasuterneqarsinnaasarput.

Aalajangersakktat tamanut atuuttut naapertorlugit immikkut ittumik akuersissuteqartoqarsinnaanngilaq.

- Når det er nødvendigt for at sikre landsplanlægningens og kommuneplanens virkeliggørelse.
- Inden der kan gives arealtildeling til større eller væsentlige bygge- eller anlægsarbejder.
- Inden nedrivning af større eller væsentlig bebyggelse.

Et kommuneplantillæg består af to dele:

- Redegørelsesdel: Beskrivelse af planens formål og bestemmelsernes indhold, retsvirkninger og forhold til anden planlægning.
- Bestemmelsesdel: juridisk bindende bestemmelser, der skal følges, når man vil bygge eller lave aktiviteter inden for planens område. Bestemmelserne er delt op i overordnede og detaljerede bestemmelser.

Bestemmelserne

Som beskrevet ovenfor, består bestemmelserne af to niveauer.

- Overordnede bestemmelser: Omhandler formål, anvendelse, bebyggelse, bevaring, restrummelighed, klausulerede zoner mm. Der kan ikke dispenseres fra de overordnede bestemmelser.
- Detaljerede bestemmelser: Omhandler bebyggelsens placering, ydre fremtræden mm., infrastruktur, friarealer, forsyning, natur og miljø, økonomiske forhold mm. Det er dog ikke et krav, at alle forhold skal beskrives. Der kan under visse betingelser dispenseres fra de detaljerede bestemmelser.

Derudover er der fastsat en række generelle bestemmelser for alle delområder i kommunen. Disse skal overholdes for alle delområder, med mindre der er beskrevet andet i bestemmelserne for det enkelte delområde. De generelle bestemmelser kan både strammes og løsnes i de specifikke bestemmelser.

Der kan ikke dispenseres fra de generelle bestemmelser.

Planprocessen

Udarbejdelsen af et nyt kommuneplantillæg følger en lovmæssig beslutnings- og høringsproces, som er tidskrævende, og som kræver et grundigt forarbejde.

Processen starter enten ved at Kommunen selv tager initiativ til udarbejdelsen, eller ved at Kommunen modtager en konkret forespørgsel eller ansøgning til et

Pilersaarusioriaaseq

Kommunimut pilersaarutip tapianik nutaamik suliaqarneq inatsisunik tunngaveqarluni aalajangiinermik aamma tusarniaanermik malitseqartarpoq, taakkualu piffissartornartarput aamma peqqissaartumik suliaqarnissamik piumasaqaatitaqartarlutik.

Suleriaaseq aallartittarpoq kommunip nammineerluni suliaqarnissamik aallartitsineratigut imaluunniit kommuni apeqquteqaammik aalajangersimasumik tigusaqarneratigut imaluunniit sanaartugassatut imaluunniit sammisaqartitsiniarluni akuersissummik qinnuteqammik tigusaqarneratigut. Tunngaviumik pilersaarummi atuuttumi pilersaarut periarfissaqartinneqanngikkaangat aamma immikkut ittumik akuersissuteqartoqarsinnaanngikkaat nutaamik tunngaviumik pilersaarusiortoqarsinnaasarpog.

Nutaamik tunngaviumik pilersaarusiortoqassanersoq, tassa imaappog nutaamik kommunimut pilersaarutip tapianik suliaqartoqassanersoq, kommunalbestyrelsi (imaluunniit ataatsimiititaliaq ataavartog) aalajangiisarpog. Naalakkersuineramik suliallit anguniagaannut pilersaarut aalajangersimasog naapertuutinnitsoq periarfissiuunniarlugu kommunimut pilersaarutip allanngorneqarnissaanik kommunalbestyrelsip kissaateqarnissaa qularnarpoq.

Immikkoortortami immikkut ittumik aalajangersakkat kisiisa atuutsillugit aamma "anginerusumik imaluunniit pingaaruteqartumik sanaartortoqarniarneq" peqqutigalugu kommuni qinnuteqaammik tigusaqarsimatillugu inatsimmi piumasaqaataavoq immikkoortortami pineqartumi aalajangersakkat immikkuualuttut suliarineqassasut.

Tamatuma kingorna suliaq aallartissaaq; paasissutissanik katersuineq aamma immikkoortortami pineqartumi nutaamik suliaqartarperiarfissinniarlugit kommunimut pilersaarutip tapissaanik siunnersuusioreneq. Pissutsit amerlasuut kommunimut pilersaarutip tapianik suliaqarnermi eqqarsaatigineqartariaqartarput, soorlu assersuutigalugu sanaartugassap inissisimaffissai, avatangiisit asiartarfissat, teknikkikkut atortulersuutit, aqquserngit, massakkut atuuttut il.il.

Kommunimut pilersaarutip tapiata imartussusaa aamma immikkuualuttunik misissugassat amerlassusaat apeqqutaalluni taamatut suliaqarneq apeqqutaasarpog. Kommunimut pilersaarutip tapiatut siunnersuut ingerlatsiviup suliareeruniuk kommunalbestyrelsimit akueriteqqaariarlugu tusarniutitut tamanut saqqummiuttarpaa. Tamatuma kingorna sivikinnerpaamik sapaatip-akunnerini arfinilinni tusarniutigineqassaaq. Kikkut tamat siunnersuummut akerliunissaminnut imaluunniit oqaaseqarnissaminnut periarfissinneqassapput. Tusarniaanerup nalaani innuttaasunik ataatsimiisitsisoqassanersoq assigisaannilluunniit periuseqartoqassanersoq assigiinngissinnaasarpog.

Tusarniaaneq naappat kommunimut pilersaarutip tapiata kommunalbestyrelsimit inaarutaasumik akueritinninnerani tusarniaanermi akissutigineqartut tamarmik suliarineqassapput. Kommunimut pilersaarutip

byggeri, anlæg eller en aktivitet. Hvis det eksisterende plangrundlag ikke muliggør projektet, og der ikke kan gives dispensation, kan der udarbejdes nyt plangrundlag.

Hvorvidt der skal laves nyt plangrundlag, dvs. om der skal udarbejdes nyt kommuneplantillæg, besluttet af Kommunalbestyrelsen (eller stående udvalg). Det er altså ikke sikkert, at kommunalbestyrelsen ønsker at ændre kommuneplanen for at muliggøre et konkret projekt, hvis det ikke stemmer overens med de politiske målsætninger.

Hvis der i et delområde kun er overordnede bestemmelser, og kommunen modtager en ansøgning om "større eller væsentlige bygge- eller anlægsarbejder", er det et lovkrav, at der også udarbejdes detaljerede bestemmelser til delområdet.

Derefter begynder selve arbejdet med at indsamle oplysninger og udarbejde et forslag til kommuneplantillæg, der muliggør nye aktiviteter i et delområde. Der er mange forhold, der skal tages i betragtning, når der udarbejdes kommuneplantillæg, fx placering af byggeri, omgivelser og friarealer, teknisk forsyning, vejforhold, eksisterende brug osv. Hvor lang tid det tager, afhænger af kommuneplantillæggets omfang og detaljeringsgrad.

Når forvaltningen har udarbejdet et forslag til kommuneplantillæg, skal det godkendes af kommunalbestyrelsen, før det kan sendes i høring. Derefter skal det sendes i høring i minimum 6 uger, hvor alle har mulighed for at komme med indsigelser og kommentarer til forslaget. Det er forskelligt, om der i høringsperioden afholdes borgermøde eller lignende.

Når høringsperioden er slut, behandles de indkomne høringssvar, inden det endelige kommuneplantillæg vedtages af Kommunalbestyrelsen. Snarest efter kommuneplantillægget endelige vedtagelse skal det offentligt bekendtgøres, hvorefter det er gældende.

Hvis et kommuneplantillæg skaber mulighed for nyt byggeri eller nye byggefelter til for eksempel boliger eller erhverv, skal dette annonceres i henholdsvis 3 eller 6 uger. Alle ansøgninger, der modtages i denne periode betragtes som indkommet samtidig. Det er yderligere beskrevet i Kommuneplanens bestemmelser for arealtildeling.

tapia inaarutaasumik akuerineqareeriaruni tamanut nalunaarutigineqassaaq, tamatumalu kingorna atuutilissalluni.

Kommunimut pilersaarutip tapia nutaamik sanaartornissamik imaluunniit nutaanik sanaartorfissanik periarfissiissappat, soorlu inissianik imaluunniit inuussutissarsiortut atugassaannik, taakkua sapaatip-akunnerini pingasuni imaluunniit arfinilinni tamanut nalunaarutigineqassapput. Qinnuteqaatit tamarmik, piffissami tassani tiguneqartut, ataatsikkut tiguneqartutut isigineqartarput. Nunaminertamik atuinissamik akuersissuteqartarneq kommunimut pilersaarutip aalajangersagartaani allaaserineqareerpoq.

Kommunimut pilersaarutip tapiata inaarutaasumik akuerineqarnera

Kommunalbestyrelsi kommunimut pilersaarutip tapianik suliaqareeruni taanna sivikinnerpaamik sapaatip-akunnerini arfinilinni tusarnutigissavaa. Piffissami tassani kikkut tamarmik – innuttaasut, suliffeqarfiit, paaqqinnittarfiit, peqatigiiffiit il.il. – akerliuerminnik, oqaaseqaamminnik aamma allannguutissatut siunnersuumminnik tusarniaasumut nassiussinnaapput.

Tusarniaanermi akissutit kommunimut pilersaarutip nittartaagaa aqutigalugu toqqaannartumik nassiunneqarsinnaapput. Najukkami sullissivimmu imaluunniit kommunimut nassiunneqarsinnaapput.

Tusarniaanermi akissutit piffissap tusarniaaffiusup naannginnerani tunniunneqareersimassapput.

Tamatuma kingorna kommunalbestyrelsip oqaaseqaatit aamma tusarniaanermi akissutit qanoq pineqassanersut naliliissaaq aamma kommunimut pilersaarutip tapia inaarutaasumik akuerineqarsinnaalissaaq.

Akerliulluni oqaaseqaatit tiguneqartut imaluunniit nammineq kissaateqarneq tunngavigalugu kommunalbestyrelsi malunnaatilinnik allannguissaguni, tunngaviummik pilersaarut matumani pineqartillugu, siunnersuut nutaamik tusarniutitut nassiuttariaqassavaa.

Kommunimut pilersaarutip tapia inaarutaasumik akuerineqareeruni tamanullu nalunaarutigineqareeruni qarasaasiaq atorlugu kommunimut pilersaarummut, <http://qaasuitsup.kommuneplanja.gl>-mut aamma nuna tamakkerlugu qarasaasiaq atorlugu paasissutissiivimmu (GIS), www.nunagis.gl.

Ilanngunneqassaaq. Tamatuma kingorna kommunimut pilersaarutip tapia Qaasuitsup Kommuniata kommunimut pilersaarutaanut 2014-26-mut tamarmiusumut ilaasutut isigineqalissaaq.

Sullissiviit ataasiakkaat kommunimut pilersaarutip tapianik imaluunniit kommunimut pilersaarutip nutarterata paasissutissartaanik aamma nassinneqassapput, taamaalilluni najukkami sulisut kommunimut pilersaarut atuuttoq pappilianngorlugu peqarnissaat qulakkeerneqassaaq. Taamaattoq innuttaasut ataasiakkaat kommunimut pilersaarut atuuttoq piginerlugu namminneq qulakkerinnissallutik akisussaaffigaat.

Det endelige kommuneplantillæg

Når Kommunalbestyrelsen har udarbejdet et forslag til kommuneplantillæg, skal det offentlig høring i mindst 6 uger. I denne periode kan alle – borgere, virksomheder, institutioner, foreninger m.fl. – fremsætte indsigelser, bemærkninger og ændringsforslag.

Høringssvar kan afgives direkte enm kommunepanens jemmeside, til den lokale Sullissivik eller sendes til Kommunen. Høringssvar skal være afgivet inden for høringsperioden.

Herefter vurderer kommunalbestyrelsen, hvordan indsigelser og høringssvar skal behandles, og derefter vedtages kommuneplantillægget endeligt.

Hvis Kommunalbestyrelsen, på baggrund af de indkomne indsigelser eller efter eget ønske, vil foretage så omfattende ændringer, at der reelt er tale om et nyt planforslag, sendes et forslag i høring på ny.

Når kommuneplantillægget er endeligt vedtaget og bekendtgjort, indarbejdes det i den digitale kommuneplan, <http://qaasuitsup.kommuneplanja.gl>, og på det landsdækkende digitale geografiske informationssystem (GIS), www.nunagis.gl.

Herefter betragtes kommuneplantillægget som en del af den samlede Qaasuitsup Kommuneplan 2014-26.

De enkelte Sullissivik-afdelinger vil også få tilsendt Kommuneplantillægget eller de relevante opdateringer af kommuneplanen, som de lokale medarbejdere kan sikre adgang til en papirversion af gældende kommuneplan. Det er dog borgerens eget ansvar at sikre sig, at en eventuel papirversion også er faktisk gældende.

ILANNGUSSAQ 1 | Atorneqarnissaa C17
BILAG 1 | Anvendelse C17

