



## AKUERISAQ - VEDTAGET

Tamanut nalunaarutigineqartoq – Offentligt bekendtgjort:  
15.07.2016

### AAS 1000-B21 " Aasiaat kujammut kitaa tungaani nunaminertaq inuussutissarsiutitut atugassiaq nutaaq

QAASUITSUP KOMMUNIATA KOMMUNIMUT PILERSAARUTAATA 2014-26-P TAPIATA **NORMUA 29**  
IMMIKKOORTORTAQ AAS1000-B21-P PILERSAARUTAA.

Aasianni nunaminertat inuussutissarsiutitut kiisalu umiarsualiveqarnermut atugassiat pillugit pingaarnertut aalajangersakkat immikkoortortap atuuffiisa allilernerqarnissaata piviusunngortinneqarnissaannik siunertalik.

### AAS 1000-B21 "Nyt erhvervsområde i sydvestlige Aasiaat". KOMMUNEPLANTILLÆG NR. 29 TIL QAASUITSUP KOMMUNEPLAN 2014-26 MED TILLÆG. DELOMRÅDEPLAN FOR OMRÅDE AAS 1000-B21.

Overordnede bestemmelser for erhvervs- og havneområde i Aasiaat med formål om at muliggøre en udbygning af områdets funktioner.



KOLOFON	KOLOFON
KPT AAS 1000-B21 Aasiaat kujammut kitaa tungaani nunaminertaq inuussutissarsiutinut atugassiaq nutaaq	KPT AAS 1000-B21 Nyt erhvervsområde i sydlige Aasiaat
Qaasuitsup Kommuniani kommunimut pilersaarutip 2014-29-p tapia ilanngullugu. Immikkoortortaq AAS 1000-B21-p pilersaarutaa.	Kommuneplantillæg nr. 29 til Qaasuitsup Kommuneplan 2014-26 med tillæg. Delområdeplan for område AAS 1000-B21.
Aasianni illoqarfiup kujammut kitaa tungaani inuussutissarsiutinut umiarsualiveqarnermullu immikkoortortamik nutaamik pilersitsineq.	Etablering af nyt erhvervs- og havneområde i det sydlige Aasiaat
Immikkoortortaq B21 pillugu iluarsaasarfimmik kiisalu containerinut inissiivissamik kissaateqarnermut piviusunngortitsinissaq siunertaralugu pingaarnertut aalajangersakkanik pilersitsineq.	Tilvejebringelse af detaljerede bestemmelser for delområdet B21 med henblik på muliggørelse af efterspurgte værsteder og containeroplæg.
Kommunimut pilersaarutip tapianut siunnersuut Attaveqaatinut attaveqartarnermi, Sanaartornermut kiisalu Avatangiisinut Ataatsimiititaliamit. Ulloq: 16.06.2016	Forslaget til Kommuneplantillægget er godkendt i Udvalg for Infrastruktur, Anlæg og Miljø. Dato: 16.06.2016
Tamanut tusarniutigineqarpoq: Ulluni ukunani: 27.04.2016 – 08.06.2016.	Offentlig høring: d. 27.04.2016 – 08.06.16
Akerliilluni oqaaseqaatit, oqaaseqaatit allanngutissatut siunnersuutit kommunimut tunniunneqassapput. Kommunimut pilersaarutip nittartagaa, najukkami sullissivik aqutigalugu toqqaannartumik akissuteqartoqarsinnaavoq imaluunniit kommunimut akissutinik nassiussisoqarsinnaavoq.	Indsigelser, bemærkninger og ændringsforslag afgives til Kommunen. Svar kan afgives direkte gennem kommuneplanens hjemmeside, til den lokale Sullissivik eller sendes til Kommunen.
Tusarniaanermi akissutit piffissap tusarniaaffiusup iluani tunniunneqassapput.	Høringssvar skal være afgivet inden for høringsperioden.
Paasissutissat amerlanerit uunga saaffiginnilluni pissarsiarineqarsinnaapput:	Yderligere information:
Qaasuitsup Kommunian Pilersaarusioneremut immikkoortortaqarfik Kommunip allaffia Postboks 1023 3952 Ilulissat plan@qaasuitsup.gl Oqarasuaat 947800	Qaasuitsup Kommunian Planafdelingen Rådhuset Postboks 1023 3952 Ilulissat plan@qaasuitsup.gl Tlf 947800
Aamma takukkit: <a href="http://www.qaasuitsup.gl">www.qaasuitsup.gl</a> <a href="http://www.qaasuitsup.kommuneplaniania.gl/">http://www.qaasuitsup.kommuneplaniania.gl/</a>	Se også: <a href="http://www.qaasuitsup.gl">www.qaasuitsup.gl</a> <a href="http://www.qaasuitsup.kommuneplaniania.gl/">http://www.qaasuitsup.kommuneplaniania.gl/</a>



Aasianni immikkoortortaq nutaaq | Nyt delområde i Aasiaat

## IMARISAI

NASSUIAANEQ .....	5
A: Tunuliaqut .....	5
B: Immikkoortortaq ullumikkut .....	6
C: Kommunimut pilersaarutip tapiata siunertaa .....	6
D: Kommunip pilersaarutip tapiata imai .....	6
E: Pilersaarutitut allanut attuumassuteqarnera .....	6
PINGAARNERTUT AALAJANGERSAKKAT .....	9
ATUUT TUSSANNGORTITSINERMI ATSIORNEQ .....	11
INATSISITIGUT SUNNIUTIT .....	12
NAJOOQUTASSIAQ .....	14
ILANNGUSSAQ 1 .....	19
ILANNGUSSAQ 2 .....	20

## INDHOLD

REDEGØRELSE .....	5
A: Baggrund .....	5
B: Delområdet i dag .....	6
C: Kommuneplantillæggets formål .....	6
D: Kommuneplantillæggets indhold .....	6
E: Forhold til anden planlægning .....	6
OVERORDNEDE BESTEMMELSER .....	9
VEDTAGELSESPÅTEGNING .....	11
RETSVIRKNINGER .....	12
VEJLEDNING .....	14
BILAG 1 .....	19
BILAG 2 .....	20

## NASSUIAANEQ

Kommunimut pilersaarutip tapiata uuma Qaasuitsup Kommuniata kommunimut pilersaarutaani 2014-26-imi nassuiaat allannguuteqartippaa. Nassuiaammi ataani allassimasumi immikkoortortaq nutaaq allaaserineqarpoq kiisalu kommunimut pilersaarutip tapiata aalajangersagartai immikkuualuttut itisilerneqarput erseqqissaaffigineqassallutillu.

### A: Tunuliaqut

Kommunimi nunaqarfinni aalisakkerivinnik pilersitsinissat, najukkami pisanik suliaqarsinnaaneruneq anguniarlugu, piffissap ingerlanerani soqutigineqalerallutuinnaarput. Qaasuitsup Kommuniata nunaqarfiit inerisarneqar-nissaanik periarfissat pitsanngorsarniarlugu aamma kissaateqarpoq.

Pilersaarummi uani Upernavik Kujallermi amutsiviup aamma massakut aalisakkeriviup eqqaani nutaamik aalisakkeriliornissaq periarfissaqalersitsisoqassaaq. Anguniakkat immikkut ittut aalajangersarneqassapput aamma najukkami inuussutissarsiortut nukittorsaaviginissaanik periarfissat pilersaarummi uani aamma erseqqissarneqassapput.

## REDEGØRELSE

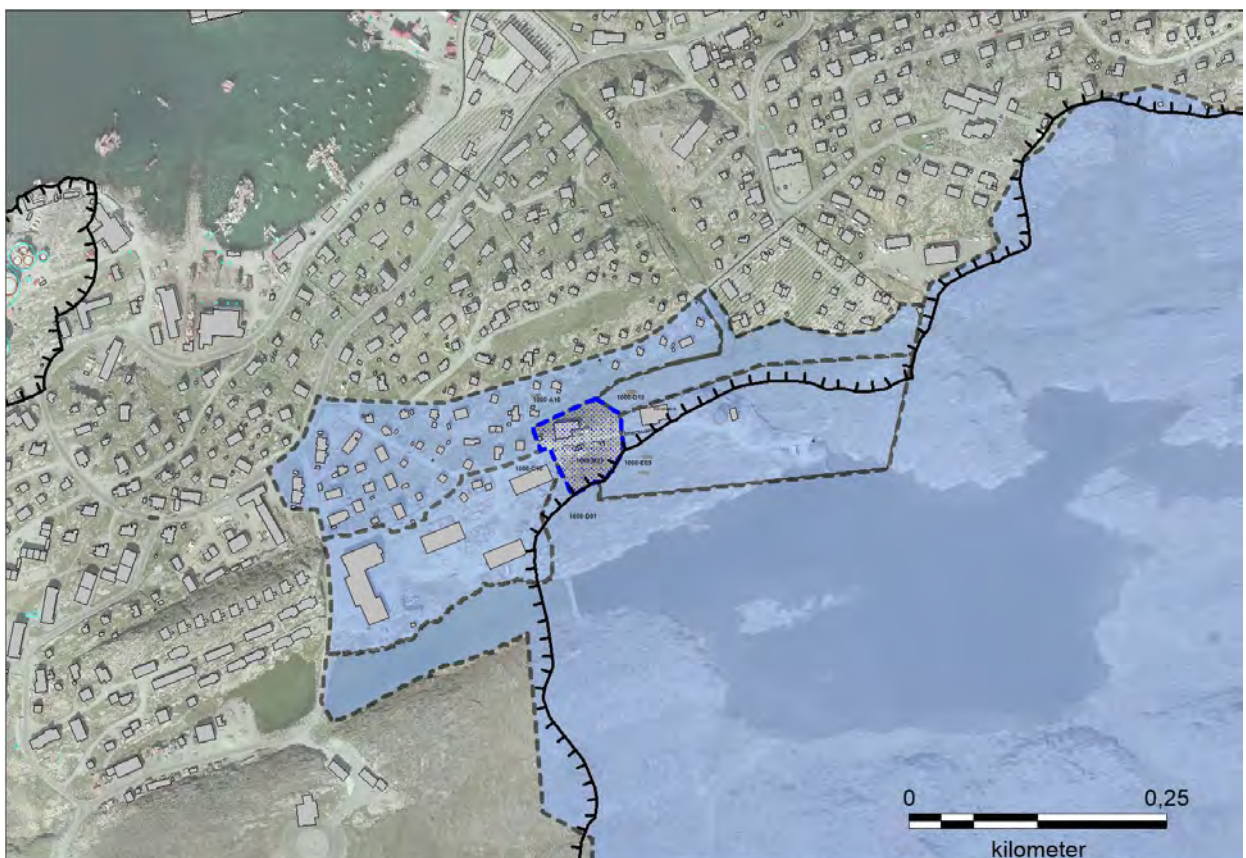
Dette kommuneplantillæg ændrer ved redegørelsen i Qaasuitsup Kommuneplan 2014-26. Nedenstående redegørelse er en beskrivelse af det nye delområde samt uddybning og konkretisering af Kommuneplantillæggets generelle bestemmelser.

### A: Baggrund

Der har igennem en periode været en øget interesse for etablering af nye og bedre erhvervs- og havneområder i kommunens byer, hvor oplag af containere og mindre værksteder kan muliggøres.

Qaasuitsup Kommunia ønsker samtidigt at underbygge erhvervslivets behov.

Med denne plan fastholdes og konkretiseres de overordnede mål om at udvikle og styrke de lokale erhverv ved at muliggøre etablering af mindre containeroplæg samt værksteder.



Immikkoortortaq nutaaq kiisalu immikkoortortat pioreersut sanilisullu | Nyt delområde med eksisterende nabodelområder

## B: Immikkoortortaq ullumikkut

Immikkoortortaq illoqarfiup kujammut kitaa tungaaniippoq aammalu annertunerpaartaa qaarsuulluni. Tamatumani saniatigut imeqarfik kangimut qaninnertut sanileralugu.

Sumiiffik kommunimut pilersaarut naapertorlugu immikkoortunut assigiinngitsunut agguataarneqarsimavoq. Taamaalluni immikkoortortaq illoqarfiup qiterpasittortaataut kiisalu ataatsimut siunertanut immikkoortortaluni (C 10), immikkoortortaq sanaartorfigineqaaq (D 15), immikkoortortaq teknikkikut atortorissaarutinut kiisalu attaveqaatinut attaversuinermit atugassiaq (E 09) kiisalu immikkoortortaq inissianut atugassiaq (A10). Immikkoortortap kujammut killeqarfiani imeqarfik inissisimavoq.

Immikkoortortaq inuussutissarsionermut atortorissaarutinik assigiinngitsunik kiisalu containerinik arlalinnik inissiivigineqartareerpoq aammalu iluarsaarfik annertunngitsoq tassaniilluni. Immikkoortortaq tamatumunga atorineqarnissaminut naleqquttuuvog, kallerup inneranik pilersuinermit attaveqaatinut, sumiiffimmi ingerlaartutigit, ajornanngitsumik attavilerneqarsinnaalluni.

## C: Kommunimut pilersaarutip tapiata siunertaa

Pilersaarutip siunertaraa, sumiiffiup massakkut atorineqarnerata kiisalu Aasianni amigaatigineqartunik ilioqqaavissanik iluarsaarfinnillu pisariaqartitsineq siumungaaq piareersimaffiugiumallugit pilersaarusionermut toqqammavissamik pilersitsissalluni. Tamannalu anguneqassaaq, inuussutissarsiutinut kiisalu umiarsualiveqarnermit siunertanut nutaamik immikkoortortaliornikkut.

## D: Kommunip pilersaarutip tapiata imai

Pilersaarutip umiarsualiveqarnermut kiisalu inuussutissarsiutinut nunaminertaq nutaaq (B21) pilersissavaa.

Immikkoortortamik nutaamik B21 pilersitsineq, kinguneqarpoq nunaminertat saniliusut pioreersullu angissutsimikkut annikillinerannik.

Kommunimut pilersaarutip tapiani uani aalajangersaavigineqarput pilersitsineq eqqortoq kiisalu nunaminertap eqqortumik atorineqarneqarnissaa qulakkeerumallugu pingaarnertut aalajangersakkat.

## E: Pilersaarutinut allanut attuumassuteqarnera Nuna tamakkerlugu pilersaarusiorneq

Kommunip pilersaarutaata tapia normu 29-tut nuna tama-kkerlugu pilersaarusiorneq sunnissanngilaa.

## Qaasuitsup Kommuniata pilersaarutaa 2014-26

Kommunimut pilersaarutip tapia normu 29-p, Qaasuitsup

## B: Delområdet i dag

Området ligger i den sydvestlige del af byen og udgøres i høj grad af fast klippegrund. Derudover ligger vandværket som nær nabo østfor.

Området er jf. med kommuneplanen udlagt i forskellige delområder. Det består således af centerområde og område til fællesformål (C 10), et friholdt område (D 15), et område til tekniske anlæg og infrastruktur (E 09) samt et boligområde (A10). Langs områdets sydlige grænse ligger i dag vanspærrezone.

Området rummer allerede flere oplag af forskellig erhvervs materiale og containere samt mindre værksteder. Området er egnet til denne anvendelse, da der er let adgang til den strømforsyningen, som løber i gennem området.

## C: Kommuneplantillæggets formål

Det er planens formål, at skabe plangrundlag for den anvendelse, der allerede nu eksisterer og samtidigt imødekomme de behov for oplag og værksteder, som Aasiaat mangler. Dette opnås ved at, skabe et nyt delområde til erhvervs og havneformål.

## D: Kommuneplantillæggets indhold

Med planen skabes et nyt delområde (B21) til havne- og erhvervsområder.

Etableringen af det nye delområde B21, betyder at de eksisterende nabolområder reduceres i areal.

Der fastlægges i dette kommuneplantillæg overordnede bestemmelser for sikre den rette etablering og benyttelse af området.

## E: Forhold til anden planlægning Landsplanlægning

Kommuneplantillæg nr. 29 påvirker ikke Landsplanlægningen.

## Qaasuitsup Kommuneplan 2014-26

Kommuneplantillæg nr. 29 er i overens-

kommuniani kommunimut pilersaarutip 2014-2026-p aalajangersagai nalinginnaasut naapertorlugit ingerlanneqarpoq.

Immikkoortorta q B21 pillugu kommunimut pilersaarutip tapiani uani pingaarnertut aalajangersakkat nutaat suliarineqarput Pilersaarusionerq aamma nunaminertat atornerqartarnerat pillugit Inatsisartut inatsisissaat nr. 17, 17. november 2010-imeersoq naapertorlugu aalajangersagaapput.

### Aalajangersakkat tamanut atuuttut

Pissutsit makkua eqqarsaatigalugit kommunimut pilersaarummi aalajangersakkat tamanut atuuttut innersuusutigineqarput:

- Teknikkikkut atortorissaarutit
- Eqqaavilerineq / anartarfilerineq
- Qimmilliveqarneq
- Containerit

### Siusinnerusukkat immikkoortumut pilersaarutit aamma kommunip pilersaarutaanut tapiussat

Kommunimut pilersaarutip tapiani sumiiffik pineqartoq ullumikkut kommunimut pilersaarutip tapiata nr. 15-ip aalajangersagai kiisalu immikkoortorta q E9 pillugu pilersaarut naapertorlugit aalajangersaavigineqarsimavoq, nutaamillu immikkoortorta p B21-p atuutilerneragut atuuttuujunnaarsinneqarlutik.

### Itsarsuarnitsat

Immikkoortorta p iluani itsarsuarnitsanik peqarneranik

Qaasuitsup Kommunia ilisimasaqanngilaq, tamannali immikkoortortami sutigulluunniit misissuisoqarsimannginneranik patsiseqartuuvoq.

Immikkoortup ilaani nunami suliaqarnerit, Eqqissimatsisarneq aamma allatigut kulturikkut eriagissasanik kulturikkut kingornussatut illersuineq pillugu Inatsisartut inatsisaat nr. 11, 19. maj 2010-meersup ataaniipput. Nunami suliaqarnermik anginerusumik suliaqarnermi sanaartortitsisup Nunatta Katersugaasivia Toqqorsivialu pilersaarusionermit ilaatissavaa, tak. § 11, imm. 4 kiisalu §§-it 12-16 aamma §32.

Nunamik suliaqarnerup nalaani nunami aalaakkaasumik itsarsuarnitsamik nassaartoqarpat, suliaq itsarsuarnitsamut attuumasortaa unitsinneqassaag. Matama kingorna Nunatta Katersugaasivia Toqqor-taasivialu sanaartortitsisup erngersumik saaffigissavaa.

Nunatta Katersuaqqsiaviata suliaq ingerlatiinarnegassanersoq, suliaq unitsinneqassanersoq suliamik isumaginnittuumut erngersumik nalunaarutigissavaa, itsarnisarsiuunit misissuinerup ingerlanneqarnissaata imaluunniit eqqissisimatitsinissamik suliamik aallartitsisoqarnissaata tungaanut.

Siuliini taaneqartunik unioqqutitsineq akiliisinnerqarnermik kinguneqarsinnaavoq.

Pigisat nassaarisat Namminersorlutik Oqartussat pigaat qinnuigineqarnerullu kingorna erngersumik

stemmelse med de generelle bestemmelser i Kommuneplan 2014-2026 for Qaasuitsup Kommunia.

For delområde B21 er der med dette tillæg udarbejdet nye overordnede bestemmelser, iht. Inatsisartutlov nr. 17 af 17. november 2010 om planlægning og arealanvendelse.

### Generelle bestemmelser

For regulering af følgende forhold henvises til Kommuneplanens generelle bestemmelser:

- Tekniske anlæg
- Renovation
- Hundehold
- Containere

### Tidligere lokalplaner og kommuneplantillæg

Kommuneplantillæggets område er i dag omfattet af kommuneplantillæg nr. 15 og lokalplan E9, hvis virkning begge ophæves inden for det nye område delområde B21.

### Jordfaste fortidsminder

Qaasuitsup Kommunia er ikke bekendt med, at der ligger fortidsminder inden for området. Dette skyldes udelukkende, at der ikke er foretaget undersøgelse af området.

Jordarbejder inden for delområdet er underlagt Inatsisartutlov nr. 11 af 19. maj 2010 om fredning og anden kulturarvsbeskyttelse. Bygherren skal ved større jordarbejder inddrage Grønlands Nationalmuseum og Arkiv i planlægningen, jf. §11 stk. 4, samt §§12-16 og §32.

Hvis der under jordarbejder findes et jordfast fortidsminde, skal arbejdet standses i det omfang, det berører fortidsmindet. Derefter skal bygherre straks rette henvendelse til Grønlands Nationalmuseum og Arkiv.

Nationalmuseet meddeler snarest den, der udfører arbejdet, om arbejdet kan fortsætte, om arbejdet skal indstilles, indtil der er foretaget en arkæologisk undersøgelse eller rejst en fredningssag.

Overtrædelse af ovenstående kan medføre bødestraf.

De fundne genstande tilhører Grønlands Selvstyre og skal efter anmodning straks afleveres.

tunniunnerqassapput.



## PINGAARNERTUT AALAJANGERSAKKTAT

Kommunimut pilersarutip tapiata uuma immikkoortortaq 1000-B21-mi pingaarnertut aalajangersakktat nutaat aalajangersaavigai. Pingaarnertut aalajangersakktat Qaasuitsup kommuniani kommunimut pilersaarut 2014-2026 naapertorlugu suliarineqarput.

Ataani takussutissiami pingaarnertut aalajangersakktat saqqummiunneqarput

## OVERORDNEDE BESTEMMELSER

Dette kommuneplantillæg opretter nye overordnede bestemmelser for delområde 1000-B21. De overordnede bestemmelser udlægges i henhold til i Qaasuitsup Kommuneplan 2014-26.

Nedenstående tabel opsætter disse overordnede bestemmelser

	1000-B21 Aasiaat kujammut kitaa tungaani nunaminertaq inuussutissarsiutinut atugassiaq  Killiffik: Siunnersuut	1000-B21 Erhvervsområde i det sydvestlige Aasiaat. Status: Forslag
1. Immikkoortitap normua 1. Delområdenummer	B21	B21
2. Sumiiffik - illoqarfik / nunaqarfik 2. Lokation - by/bygd	Aasiaat	Aasiaat
3. Siunertaq 3. Formål	Inuussutissarsiornermut atorneqartut umiarsualiveqarfiillu.	Erhvervs- og havneområde.
4. Atorneqarnissaa immikkut ittumik 4. Anvendelse specifik	Sumiiffiit inuussutissarsiornermut atorneqartut	Erhvervsområde.
5. Atorneqarnissaa 5. Anvendelse	1. Immikkoortortaq inuussutissarsiornermi siunertanut atorneqassaaq; allaffeqarfiit, atortussaasiviit, toqqortaasiviit, assassornermik suliaqartarfiit, sannaviit, tunisassiorfiit aamma angallassisarfiit immikkoortortamiissinnaapput.	1. Områdets anvendelse fastlægges til erhvervsmæssige formål inden for kontor, entreprenørvirksomhed, lager, håndværk, værksted, produktion og transport.
6. Pissutsit atuuttut 6. Eksisterende forhold	1. Nunaminertap annertussusiata kvm 5000 missiliorpaa.	1. Området omfatter et areal på cirka kvm 5000.
7. Sanaartorfik 7. Bebyggelse	Nutaamik sanaartukkat annerpaamik 11,0 m portussuseqassapput pisariaqartinneqarpat taseq immersorneqarsinnaavoq. Immersuineq makittarissumik naammassineqassaaq.	Ny bebyggelse kan opføres med en maksimal højde på 11,0 m Der kan ske opfyldning af de nødvendige vandarealer. Opfyldningen skal efterlades på vandret plan.
8. Inissaq sinneruttoq 8. Restrummelighed	1. Nunaminertaq sanaartorfigineqanngitsoq 900 m <sup>2</sup> -uvoq sanaartukkat ilusissavii apeqqutaatillutik taama angitigaaq.  2. Kommunimut pilersaarutip tapiata naapertorlugu sanaartorfiusinnaasut tamakkerlugit sanaartortoqareerpat nunaminertami sanaartorfissat immikkoortortami sanaartorfiusinnaasut tamakkerneqassasut naatsorsuutigineqarpoq.	1. Området har en restrummelighed på 900 m <sup>2</sup> afhængig af bebyggelsens endelige udformning.  2. Når byggeområderne i nærværende kommuneplantillæg er udnyttet, regnes området for fuldt udbygget uden restrummelighed.
9. Angallanneq pilersuinerlu 9. Trafikbetjening og forsyning	Sumiiffimmit illoqarfiup sinneranut kiisalu atortorissaarutinut allanut appakaassinnaaneq aqquserngit inuinnaallu aqqutaat pioreersut atorlugit qulakkeerneqassaaq (takuuk ilanng.	Fra området sikres adgang til byens øvrige områder og funktioner via det eksisterende system af kørespor og stier (se bilag 2).

	2).	
10. Eqqissisimatitat allanngutsaaliukkallu 10. Fredede og bevaringsværdige træ	1. Immikkut ittumik aalajangersagaqanngilaq.	1. Ingen særlige bestemmelser.
11. Immikkut aalajangersaaffigisat 11. Klausulerede zoner	Nunaminertaq imeqarfimmut killigititaqarpoq. Killigititaq illoqarfiup tunummut killinganiit 30 meterinik unqalliulluni ingerlavoq. Killigititap iluani illuliorneq, sanaartorneq, qimmiliveqarnerluunniit inerteqqutaapput. Nunaminertaq mittarfimmut akornusersuuteqarfiunngitsummit appasinnerusumiippoq, narsaamanermullu narlusuumut ilaalluni, illut sanaartukkallu allat portunerpaaffisaaq (kote) 61,0 meteri aqqusernillu kote 55,0 qaangerlugu pilersitsivigeqqusaanngitsumi.	Der er fastlagt klausulerede zoner omkring lufthavnen i form af hindringsfri flader som består af, dels et horisontalt plan og en konisk flade og dels af ind- og udflyvningsflader i banens forlængelse. Området er beliggende under det hindringsfrie plan for lufthavnen og er omfattet af den horisontale flade, hvor bygninger og andre anlæg ikke må opføres over kote 61,0 meter og veje ikke må anlægges over kote 55,0 meter.
12. Immikkut aalajangersakkat 12. Særlige bestemmelser	Immikkut ittumik aalajangersagaqanngilaq.	Ingen særlige bestemmelser.

## ATUUT TUSSANNGORTITSINERMI ATSIORNEQ

Kommunimut pilersaarutip tapiatut nr. 29-tut siunnersuut 16.06.2015-mi Sanaartornermut Avatangiisinullu Ataatsimiititaliap akueraa.

Siunnersuut ulloq 15.07.2016-imi tamanut saqqummiunneqarpoq. Pilersaarut ullormit tassangaanniit inatsisitigut atuukkallalerpoq.



Sakio Fleischer  
Attaveqaatinut, Sanaartornermut Avatangiisinullu  
Ataatsimiititaliaq siulittaasoq

Formand for Udvalg for Infrastruktur, Anlæg og Miljø

## VEDTAGELSESPÅTEGNING

Forslag til Kommuneplantillæg nr. 29 er vedtaget af Udvalg for Anlæg og Miljø den 16.06.2015.

Forslaget er offentliggjort den 15.07.2016. Fra denne dato har planen midlertidige retsvirkninger.



Jens Mikkelsen  
Jens Mikkelsen  
Sanaartornermut  
Avatangiisinutlu pisortaq

Direktør for Anlæg og Miljø

## INATSISITIGUT SUNNIUTIT

Siunnersuutip aamma pilersaarutip qanoq ittuuneri aamma atuuffiisa qanorittuuneri apeqqutaallutik inatsisitigut sunniutaat aalajangersarneqartarput. Tassa imaappoq: immikkoortortami siunnersuusiorfiusumi suut atuutsinneqassanersut aamma pilersaarut inaarutaasumik akuerineqareeruni qanoq atuutilissanersoq apeqqutaasarpoq. Kommunit mut pilersaarummut inatsisitigut sunniutit atuuttut assingikommunit mut pilersaarutit tapiisa atuuffigissavaat.

### Inatsisitigut atuukkallarneq

Kommunit mut pilersaarutaata tapiatut siunnersuut tamanut saqqummiunneqareerpat nunaminertat, illut sanaartukkallu pilersaarutit siunnersuummi ilaasut kommunit mut pilersaarutip tapissaatut siunnersuutip imaani allassimasut akertianik atornerarsinnaassanngillat imaluunniit sanaartorfigeqqusaassanatik.

Tamat peqataatinneqarnerisa nalaanni nutaamik sanaartornerit imaluunniit nunaminertamik atuinerup allanngortinneqarneri il.il. inerteqqutaalerallassapput.

Tusarniaaneq naappat akertiusoqassanngippat kommunalbestyrelsen nunaminertaq siunnersuummi sanaartorfissatut immikkoortitaasoq imaluunniit kommunit mut pilersaarutip tapiani allatut atornerqartussatut allaasineqartoq allassimasut naapertorlugit siunertanut taakununga atornerqarsinnaalissaaq.

Inatsisitigut sunniutaagallartut kommunit mut pilersaarutip tapiata tamanut nalunaarutigineqarnissaata tungaanut atuutissapput – taamaattoq siunnersuutip tamanut saqqummiunneqarnerata kingorna sivisunerpaamik ukioq ataaseq (1) atuutissallutik.

### Inatsisitigut atuutilivinneq

Kommunit mut pilersaarutip piviusunngortinneqarnissaa kommunalbestyrelsen akuerisartussaavaa, nunaminertamik atuisinnaanermut akuersissutit ilanngullugit akuerisartussaavai.

Kommunit mut pilersaarutip tapia akuersissutigineqareeruni aamma tamanut nalunaarutigineqareeruni, kommunit mut pilersaarutip tapiani aalajangersakkat akertianik imaluunniit nunaminertamik atuisinnaanermut akuersissuteqartarnermi piomasaaqatitut atuuttutunut akertiusunik pilersitsisoqaqqusaanngilaq. Taamaattoq immikkut ittumik pisoqartillugu aalajangersakkat immikkuaaluttunit nikingassutit minnerit, kommunit mut pilersaarutip tapiani aalajangersakkanut taakkua naapertuusimappata, akuersissutigineqarsinnaapput. Aalajangersakkani immikkuaaluttunit nikingassutit anginerusut imaluunniit immikkut ittumik aalajangersakkanit nikingasoortoqarpallaartillugu aalajangersakkanik nutaanik suliaqarnissaaq pisariaqartassaaq.

Inatsisit malillugit nunaminertamik atuisinnaanerni mallittarisassat sulit atuupput. Tassa imaappoq: nunaminertamik atuinerit, illut sanaartukkallu kommunit mut pilersaarutip tapiatut siunnersuutip (imaluunniit kommunit mut pilersaarutit siunnersuutip) tamanut saqqummiunneqannginnerini pilersinneqartut, allanngoratik atuutissapput – aamma piginnittut allanngoraluarpata atuutissallutik.

Paarlattuanik nunaminertamik atuinerit allanngunerit

## RETSVIRKNINGER

Retsvirkninger handler om, hvilken status og gyldighed, forslaget og planen har. Det vil sige, hvad der gælder, når der er lavet et forslag for et delområde, og hvad der gælder når planen er endeligt vedtaget. Der gælder de samme retsvirkninger for selve Kommuneplanen som for Kommuneplantillæggene.

### Midlertidige retsvirkninger

Når forslag til kommuneplantillægget er offentliggjort, må arealer, bygninger og anlæg, der er omfattet af forslaget, ikke bebygges eller i øvrigt udnyttes på en måde, der skaber risiko for en foregribelse af det endelige kommuneplantillæggs indhold.

I den offentlige inddragelsesperiode indtræder således et midlertidigt forbud mod opførelsen af ny bebyggelse eller ændring af anvendelsen mv.

Hvis der ikke er indkommet indsigelser, når indsigelsesfristen er udløbet, kan kommunalbestyrelsen tillade, at et areal inden for forslagets område bebygges eller i øvrigt udnyttes i overensstemmelse med kommuneplantillægget.

De midlertidige retsvirkninger er gældende frem til kommuneplantillæggets offentlige bekendtgørelse – dog højst ét (1) år efter forslagets offentliggørelse.

### Endelige retsvirkninger

Kommunalbestyrelsen skal virke for kommuneplanens gennemførelse, herunder ved tildeling af arealer.

Når det vedtagne kommuneplantillæg er offentligt bekendtgjort, må der ikke retligt eller faktisk etableres forhold i strid med kommuneplantillæggets bestemmelser, eller vilkår for arealtildeling. Under visse omstændigheder kan der dog dispenseres fra mindre væsentlige afvigelser i de detaljerede bestemmelser, hvis de er i tråd med principperne for kommuneplantillæggets bestemmelser. Videregående afvigelser i de detaljerede bestemmelser eller afvigelser fra de overordnede bestemmelser kræver, at der laves nye bestemmelser for området.

Reglerne for fortsat lovlig anvendelse gælder. Det vil sige, at hidtidig lovlig brug af arealer, bygninger og anlæg, som er etableret før offentliggørelse af forslag til kommuneplantillæg (eller kommuneplanforslag), kan fortsætte som hidtil – også efter ejerskifte.

Derimod må f.eks. ændret anvendelse eller opførelse af ny bebyggelse ikke være i strid med kommunetillægget (eller kommuneplanen).

imaluunniit nutaamik sanaartornerit kommunimut pilersaarutip tapiani (imaluunniit kommunimut pilersaarummi) aalajangersakkanut akerlioqquusaangillat.

Kommunimut pilersaarutip tapia (imaluunniit kommunimut pilersaarut) immini nunaminertanik atugassanik, illunik sanaartukkanillu, pilersaarummi ilanngunneqartunik, pilersitsinissaminik kinguneqassanngilaq. Kommunalbestyrelsi illunik sanaartukkanillu pilersitsinissaminut pisussaaitaanngilaq, kommunimulli pilersaarutip piviusunngortinneqarnissaanik suliaqartuusussaalluni. Tamanna ima aamma paasineqassaaq: kommunimut pilersaarummut qinnuteqaat naapertuutinngippat kommunalbestyrelsi nunaminertamik atuisinnaanermut akuersissummik tunniusseqquusanngitsoq.

### “§32 atorlugu inerteqqutaagallartoq”

Tungaviusumik pilersaarummi immikkoortortami nunaminertamik aalajangersimasumik atuisinnaanermut akuersissut imaluunniit sanaartornissaq periarfissaqaraluartoq kommunalbestyrelsi §32 atorlugu inerteqqutaagallartoq atussallugu aalajangersinnaavoq. Tamatum kingorna immikkoortortami tassani nutaamik kommunimut pilersaarutip tapissaatut siunnersuummik kommunalbestyrelsi ukiup ataatsip iluani saqqummiussisaaq. Nunaminertaq naammaginangitsumik tungaviusumik pilersaarummi peqanngippat §32 atorlugu inerteqqutaagallartoq aamma atuutilersinneqarsinnaavoq, taamaattoq qinnuteqaat akuerisinnaajumallugu itigartissinnaajumalluguluni aalajangersakkanik immikkuualuttunik suliaqartoqartariaqassaaq.

### Nammagittaaliornissamik ilitsersuut

Kommunimut pilersaarut, kommunimut pilersaarutip tapia imaluunniit nunaminertamik atuisinnaanermut qinnuteqaatip suliarineqarnera il.il. pillugu kommunalbestyrelsi aalajangerner Naalakkersuisunut naammagittaalliutiginneqarsinnaapput.

Naammagittaalliorsinnaatitaasoq tassaavoq suliap inernerata namminerminut eqquisutut misigisimatitsineranik aamma pingaarutilimmik soqutiginnittoq kinaluunniit aalajangerner mi eqqugaasoq.

Naammagittaalliutit kommunalbestyrelsi aalajangernerminut nalunaarneranik kingusinnerpaamik sapaatipakun-neri arfineq-pingasut iluini tunniunneqareersimassapput.

Naammagittaalliutit Qaasuitsup Kommunianut, suliap kommunimi suliarineranik oqaaseqaasiliortarlutik Naalakkersuisunut ingerlatitseqqittussat imaluunniit naammagittaalliutit toqqaannartumik Naalakkersuisunut nassinneqarsinnaapput. Naalakkersuisut aalajangernerat eqqar-tuussivimmut suliareqqitassanngortinneqarsinnaapput.

Naammagittaalliutit Qaasuitsup Kommunianut nassinneqartut uunga nassinneqassapput:  
Qaasuitsup Kommunia  
Postboks 1023  
3952 Ilulissat

Klager, der indsendes til Naalakkersuisut indsendes til:  
Naalakkersuisut  
Namminersorlutik Oqartussat  
Imaneq 4, Postboks 1015  
3900 Nuuk

Kommuneplantillægget (eller kommuneplanen) medfører ikke i sig selv, at arealer, bygninger og anlæg, som er indeholdt i planen, skal etableres. Kommunalbestyrelsen er ikke forpligtet til at etablere bygninger og anlæg, men skal arbejde for kommuneplanens virkeliggørelse. Det betyder også, at kommunalbestyrelsen ikke må give arealtildeling, såfremt det ansøgte strider imod kommuneplanen.

### “Midlertidigt § 32-forbud”

Kommunalbestyrelsen kan vælge at nedlægge et “midlertidigt § 32-forbud” mod konkret brug af areal eller etablering af byggeri i et delområde, selvom det gældende plangrundlag muliggør brugen. Kommunalbestyrelsen skal derefter inden for et år fremlægge et nyt forslag til kommuneplantillæg for delområdet. Der kan også nedlægges et § 32-forbud for et areal, hvis der for et område ikke er tilstrækkeligt plangrundlag, men skal udarbejdes detaljerede bestemmelser for enten at imødekomme eller afvise en ansøgning.

### Klagevejledning

Kommunalbestyrelsens afgørelse i forbindelse med Kommuneplan, Kommuneplantillæg eller arealsagsbehandling mv. kan ankes til Naalakkersuisut.

Klageberettiget er den, til hvem afgørelsen er rettet, enhver, der skønnes at have en individuel og væsentlig interesse i sagens udfald.

Klager skal indgives senest 8 uger efter, at kommunalbestyrelsen har meddelt sin afgørelse.

Klager kan enten indsendes til Qaasuitsup Kommunia, der videresender klager til Naalakkersuisut med bemærkninger om sagens behandling i kommunen eller klager kan indsendes direkte til Naalakkersuisut. Naalakkersuisuts afgørelse kan indbringes for domstolene.

Klager, der indsendes til Qaasuitsup Kommunia indsendes til:  
Qaasuitsup Kommunia  
Postboks 1023  
3952 Ilulissat

Klager, der indsendes til Naalakkersuisut indsendes til:  
Naalakkersuisut  
Namminersorlutik Oqartussat  
Imaneq 4, Postboks 1015  
3900 Nuuk

## NAJOQQUTASSIAQ - KOMMUNIMUT PILER- SAARUT AAMMA KOMMUNIMUT PILER- SAARUTIP TAPIA

Kommunimut pilersaarutip tapia tassaavoq kommunimut pilersaarutip atuuttup tapia. Kommunimut pilersaarutip tapia kommunimut pilersaarummi ilassutinik allannguutinillu imaqarsinnaasarpoq, siunertap sorpiaanera apeqqutaalluni. Kommunimut pilersaarutip tapiani immik-koortortaq ataaseq kisimi nalinginnaasumik pineqartarpoq, tassa imaappoq; soorlu assersuutigalugu illoqarfiup, nunaqarfiup imaluunniit pinngortitam nuaminertap aalajangersimasup killigi aalajangersimasut aalajangersaavigneqartarput. Taamaattumik Kommunimut pilersaarutip tapiata atuarnerni kommunimut pilersaarut tamarmi usooq tamatigut attuumassuteqartillugu atuarneqartassaaq.

Kommunimut pilersaarutip tapiani ataatsimi nunaminertap pineqartup sumut atorineqarnissaanik nassuiaateqartarpoq aamma aalajangersakkanik imaqartarluni. Kommunimut pilersaarutip tapiata atuutilinnginnerani kommunimut pilersaarutip tapiatut siunnersuut naalakkersuinermik sulialinnit akuerineqaqqaassaaq aamma inuit tusarniaaffigineqaqqaassallutik. Tamatum kingorna kommunimut pilersaarutip tapiata inaarutaasumik akuersissutigineqarnissaanik suliaqartarpoq, taannalu naalakkersuiner mik sulialinnit akuerineqaqqaassaaq tamanullu nalunaarutigineqaqqaassalluni.

Ataani allassimasut itinerusumik makkua atuarsinnaavatit:

- Kommunimut pilersaarut sunaava?
- Kommunimut pilersaarutip tapia sunaava?
- Aalajangersakkat qanorittut piuppat?
- Pilersaarusioriaaseq qanorittuua?
- Tamanik tusarniaaneq qanoq pisarpa aamma tusarniaanermi akissutinik nassiusisarneq qanoq pisarpa?
- Kommunimut pilersaarutip tapia qaqugukkat atuutilertarpa?

### Kommunimut pilersaarut sunaava?

Kommunimut pilersaarut tassaavoq Qaasuitsup Kommuni tamarmi illoqarfinni nunaqarfinnilu tamani innuttaasut suliffeqarfiit il.il. kommunalbestyrelsi siunissami ineriartortitsinissamik pilersaarutaanik paasisaqarsinnaanerinik pilersaarut. Kommunimi illoqarfiit nunaqarfiillu tamarmik aamma kommuni tamaat ataatsimut isigalugu kommunimut pilersaarut aqutitigalugu anguniakkat pingaarnertullu aqqissuussinerit aalajangersarneqartarput.

Kommunimut pilersaarut aqutsineri sakkutut isigineqarsinnaavoq aamma kommunalbestyrelsi pisusaatitaaffigaa kommunimut pilersaarusiap suliarineqarnissaanik qulakkeerinnineq. Tamanna aningaasanik immikkoortitsisariaqarnermik aamma pilersaarummi allaaserisat naapertorlugit sanaartortariaqarnermik toqqaannartumik pisussaaffeqartitsinngilaq.

Kommunalbestyrelsi kommunimi nunaminertamik atuinerit pilersaarusiorneqarnissaanik aqutissiuussisusaatitaavoq. Inatsimmi kommunimut pilersaarut immikkoortunik sisamanik makkunanga imaqarnissaa aalajangersagaavoq:

- Kommunimi ineriartornerup tunngaviisa anguniagaasalu nassuiarneqarneri

## VEJLEDNING - KOMMUNEPLAN OG KOMMUNEPLANTILLÆG

Et kommuneplantillæg er et tillæg til den gældende kommuneplan. Kommuneplantillægget kan både indeholde tilføjelser og ændringer af kommuneplanen, afhængigt af, hvad formålet er. Som regel omhandler et kommuneplantillæg kun ét delområde, det vil sige fx et afgrænset område af en by, bygd eller det åbne land. Kommuneplantillægget skal derfor altid læses i sammenhæng med kommuneplanen som helhed.

Et kommuneplantillæg består af en redegørelsesdel og en bestemmelsesdel. Før et kommuneplantillæg gælder, skal et forslag til kommuneplantillægget godkendes politisk og sendes i borgerhøring. Derefter udarbejdes det endelige kommuneplantillæg, som vedtages politisk og offentligt bekendtgøres.

Du kan nedenfor læse mere om:

- Hvad er en kommuneplan?
- Hvad er et kommuneplantillæg?
- Hvilken slags bestemmelser findes?
- Hvordan er planprocessen?
- Hvordan foregår offentlig høring og indsendelse af høringssvar?
- Hvornår gælder et kommuneplantillæg?

### Hvad er en kommuneplan?

En Kommuneplan er kommunalbestyrelsens plan for den fremtidige fysiske udvikling, hvor borgere, virksomheder m.fl. kan orientere sig om planlægningen for hver by og bygd og for Qaasuitsup Kommunia som helhed. Kommuneplanen fastsætter mål og hovedstrukturer for hver by og bygd og for hele kommunen.

Kommuneplanen er et slags styringsredskab, og det er Kommunalbestyrelsens forpligtelse at arbejde for kommuneplanens gennemførelse. Det medfører dog ikke direkte pligt til at afsætte midler og gennemføre de bebyggelser eller anlæg, der er beskrevet i planen.

Kommunalbestyrelsen skal tilvejebringe en plan for arealanvendelsen i kommunen. Lovgivningen fastslår, at kommuneplanen skal indeholde følgende fire afsnit:

- En redegørelse for forudsætninger og mål for kommunens udvikling
- En hovedstruktur for hele kommunen samt for alle byer, bygder og det åbne land.

- Kommunimi tamarmi kiisalu illoqarfinni, nunaqarfinni pinngortitamilu pingaarnertut ilusilersuineq.
- Immikkoortortani ataasiakkaani nunaminertamik atu-innaanermtu aamma sanaartornermtu akuersissutit immikkut ittumik aalajangersagartaqarnissaat
- Kommunimut tamarmut atuuttumik nunaminertamik atuisinnaanermtu aalajangersakkat aamma assigiiaartumik sullissinerup qulakkeerneqarnera.

Immikkut ittumik aalajangersakkat iluini sanaartukkat, aq-quserngit pisuffissiat, pilersuiffiit, asiariartarfiit il.il. aalajangersakkanik immikkuualuttunik taperneqarsinnaasarpur.

Inatsisit allat, soorlu assersuutigalugu avatangiisinut inatsit, pinngortitamik illersuiniarluni inatsit, aatsitassanut inatsit, sanaartornermtu inatsit il.il., nalinneqartuartartussaapput, naak kommunimut pilersaarummi (imaluunniit kommunimut pilersaarutip tapiini) taakkua aalajangersimaqqissaartumik taaneqanngikkaluartut.

Kommunimut pilersaarut kommunip iluani illunut sammisannullu pituttuisuuvooq. Taamaattumik pissutsit kommunimut pilersaarummut (aamma kommunimut pilersaarutip tapi-inut ataasiakkaanut) akersiusut pilerseqqusaanngillat. Sanaartukkat atornerqarneri, silatimikkut qalipaataat imaluunniit ungasissutsimik piumasaqaatit assersuutigalugit matamani pineqarsinnaapput.

Qaasuitsup Kommuniata kommunimut pilersaarutaa 2014-26 atuuttoq qarasaasiaq atorlugu suliarineqareertoq nittartakkami qaasuitsup.odeum.com.-i atuarneqarsinnaavoq. Nittartakkami tassani kommunimi immikkoortortani aalajangersakkat atuuttut nassaariuaannarsinnaavattit. Taassuma saniatigut Sullissivinni tamani pappiliatigut pigisat nutarterneqartuaannartut pissarsiarineqarsinnaapput.

### Kommunimut pilersaarutip tapia sunaava?

Kommunimut pilersaarut naak akuerineqareeraluartoq kommunimut pilersaarusiorneq ingerlaavartumik suliarineqartarpoq. Taamaattumik kommunalbestyrelsi pisari-aqartitsineq naapertorlugu kommunimut pilersaarummik nutarterissalluni pissaatitaavoq, taamaalilluni pilersaarut tunngaviusoq pisoqalissineqassanngilaq imaluunniit amigateqartinneqassanngilaq. Immikkoortortami naammaginnartumik tunngaviusumik pilersaarummi naammaginangitsumik peqartoqarnera pequtugalugu nunaminertamik atuisinnaanermtu akuersissut itigartinneqarsinnaanngilaq.

Kommunimut pilersaarutip tapia nutaaq aqutugalugu tamanna pisinnaavoq, kommunimut pilersaarummik allannguilluni imaluunniit ilassusiilluni aamma nunaminertap atornerqarnissaanut sanaartorfigineqarnissaanullu aalajangersakkanik aalajangersaaneq amerlanertigut tamanna pisarpoq.

Kommunalbestyrelsip kommunimut pilersaarutip tapianik suliniuteqarnissaq nammineq suliuutigisinnaavaa. Soorlu assersuutigalugu kommunalbestyrelsip sanaartortoqarnissaanik imaluunniit nutaamik anguniagaqarnermi tunngaviusumik pilersaarutip allanngorneqarnissaanik kissaatigisimagaa tamatumalu kingorna suliqaarneq aallartikkumallugu.

Taakkua saniatigut kommunimut pilersaarutip tapiani aalajangersakkat immikkuullarissut suliarineqartariaqassapput, ima pisoqartillugu:

- Nuna tamakkerlugu pilersaarutit aamma kommunimut pilersaarutip piviusunngorinniarneqarnerani

- Overordnede bestemmelser for areal anvendelse og bebyggelse i de enkelte delområder
- Bestemmelser for arealtildeling, der gælder for hele kommunen og sikrer ensartet behandling.

De overordnede bestemmelser kan suppleres med detaljerede bestemmelser for bebyggelse, veje og stier, forsyning, friarealer mv.

Anden lovgivning, fx miljølov, naturbeskyttelseslov, råstoflov, bygge lov mv., skal stadig overholdes, selvom Kommuneplanen (eller kommuneplantillæggene) ikke konkret omtaler dette.

Kommuneplanen er bindende for ejendomme og aktiviteter inden for kommunen. Der må dermed ikke etableres forhold i strid med kommuneplanen (og med de enkelte kommuneplantillæg). Det kan fx dreje sig om anvendelse af bygninger, facadefarve eller afstandskrav.

Qaasuitsup Kommuneplan 2014-26, der er den gældende kommuneplan, er en digital plan, som kan læses på hjemmesiden qaasuitsup.odeum.com. Her kan du altid finde det, der gælder for hvert område i kommunen. Desuden vil der ligge et papireksemplar i hver Sullissivik, som opdateres jævnligt.

### Hvad er et kommuneplantillæg?

Selvom Kommuneplanen er vedtaget, er kommuneplanlægning er dog en løbende proces. Kommunalbestyrelsen er derfor forpligtet til at ajourføre kommuneplanen efter behov, så plangrundlaget ikke fremstår forældet eller mangelfuldt. Der kan ikke gives afslag på en arealansøgning, fordi der ikke er tilstrækkeligt plangrundlag for et område.

Dette gøres gennem nye kommuneplantillæg, der enten ændrer eller tilføjer noget til Kommuneplanen, og som oftest fastsætter nærmere bestemmelser for arealers anvendelse og bebyggelse.

Kommunalbestyrelsen kan selv tage initiativ til at udarbejde et kommuneplantillæg. Det kan fx være tilfældet, hvis Kommunalbestyrelsen ønsker at gennemføre et anlæg eller ønsker at ændre plangrundlaget i forbindelse med nye målsætninger.

Derudover skal der laves kommuneplantillæg med detaljerede bestemmelser i følgende tilfælde:

- Når det er nødvendigt for at sikre landsplanlægningens og kommuneplanens virkeliggørelse.
- Inden der kan gives arealtildeling til

pisarialimmik qulakkeerinninniarneg.

- Sanaartugassat imaluunniit sanaartukkat anginerusut imaluunniit pingaarutillit nunaminertamik atuisinnaanerannik akuersissuteqarfigineqarnissaat pisinnaalerniassammat.
- Sanaartukkat anginerit imaluunniit pingaarutillit ingutserneqarnissaat sioqqullugu suliaqartoqartariaqarneranik peqquteqarneq.

Kommunimut pilersaarutip tapia marlunnk immikkoortortaqtartarpoq:

- Nassuiaat: Pilersaarutip siunertata aamma aalajangersakkt imai, inatsisitigut atuuttut aamma pilersaarummut allamut tunngassuteqartut allaaserineqarneri.
- Aalajangersakkt: Inatsisitigut pituttuiffiit, pilersaarutip iluani sanaartornianermi imaluunniit sammisaqartitsiniarnermi malinneqartussaataasut. Aalajangersakkt immikkut ittumik aamma aalajangersakkanut immikkuualuttunut agguataarneqatarput.

### Aalajangersakkt

Soorlu qulaani allaaserneqareersaq aalajangersakkt immikkoortunut marlunnut agguataarneqartarput.

- Immikkut ittumik aalajangersakkt: Siunertaq, nunaminertap atorineqarnera, sanaartukkat, piujuartitsineq, nunaminertaq atorineqanngitsaq, immikkoortortap iluani nunaminertaq immikkut ittumik aalajangersakkt il.il. imarisarpari. Immikkut ittumik aalajangersakkt immikkut ittumik akuersissuteqartoqarsinnaanngilaq.
- Aalajangersakkt immikkuualuttut: sanaartukkat inissisimaffissaat, silatimikkut isikkui il.il., angallanneq, asiariartortarfiit, pilersuineq, pinngortitaq avatangiisillu, aningaasaqarnermut pissutsit il.il. imarisarpari. Pissutsilli tamarmik allaaserineqarnissaat piumasaqaataanngilaq. Aalajangersakkt immikkuualuttuni pisut ilaat immikkut ittumik akuersissutigineqarsinnaasarput.

Taakkua saniatigut kommunimi tamarmi immikkoortortani tamani aalajangersakkt tamanut atuuttut arlallit aalajangersarneqartarput.

Immikkoortortani ataasiakkaani aalajangersakkt allatut allassimasoaqarsimassanngippat taakkua immikkoortortani tamani malinneqartussaapput. Aalajangersakkt tamanut atuuttut sukaterneqarsinnaapput aamma aalajangersimaqqissaartuni aalajangersakkt qasuterneqarsinnaasarput.

Aalajangersakkt tamanut atuuttut naapertorlugit immikkut ittumik akuersissuteqartoqarsinnaanngilaq.

### Pilersaaruserioriaaseq

Kommunimut pilersaarutip tapianik nutaamik suliaqarneq inatsisinik tunngaveqarluni aalajangiinermik aamma tusarnianermik malitseqartarpoq, taakkualu piffissartornartarput aamma peqqissaartumik suliaqarnissamik piumasaqaatitaqartarlutik.

Suleriaaseq aallartittarpoq kommunip nammineerluni suliaqarnissamik aallartitsineratigut imaluunniit kommuni apeqquteqaammik aalajangersimasumik

større eller væsentlige bygge- eller anlægsarbejder.

- Inden nedrivning af større eller væsentlig bebyggelse.

Et kommuneplantillæg består af to dele:

- Redegørelsesdel: Beskrivelse af planens formål og bestemmelsernes indhold, retsvirkninger og forhold til anden planlægning.
- Bestemmelsesdel: juridisk bindende bestemmelser, der skal følges, når man vil bygge eller lave aktiviteter inden for planens område. Bestemmelserne er delt op i overordnede og detaljerede bestemmelser.

### Bestemmelserne

Som beskrevet ovenfor, består bestemmelserne af to niveauer:

- Overordnede bestemmelser: Omhandler formål, anvendelse, bebyggelse, bevaring, restrummelighed, klausulerede zoner mm. Der kan ikke dispenseres fra de overordnede bestemmelser.
- Detaljerede bestemmelser: Omhandler bebyggelsens placering, ydre fremtræden mm., infrastruktur, friarealer, forsyning, natur og miljø, økonomiske forhold mm. Det er dog ikke et krav, at alle forhold skal beskrives. Der kan under visse betingelser dispenseres fra de detaljerede bestemmelser.

Derudover er der fastsat en række generelle bestemmelser for alle delområder i kommunen. Disse skal overholdes for alle delområder, med mindre der er beskrevet andet i bestemmelserne for det enkelte delområde. De generelle bestemmelser kan både strammes og løsnes i de specifikke bestemmelser.

Der kan ikke dispenseres fra de generelle bestemmelser.

### Planprocessen

Udarbejdelsen af et nyt kommuneplantillæg følger en lovmæssig beslutningsog høringsproces, som er tidskrævende, og som kræver et grundigt forarbejde.

Processen starter enten ved at Kommunen selv tager initiativ til udarbejdelsen, eller ved at Kommunen modtager en konkret forespørgsel eller ansøgning til et byggeri, anlæg eller en aktivitet. Hvis det eksisterende plangrundlag ikke muliggør projektet, og der ikke kan gives dispensation,



tigusaqarneratigut imaluunniit sanaartugassatut imaluunniit sammisaqartitsiniarluni akuersissummik qinnuteqammik tigusaqarneratigut. Tunngaviumik pilersaarumi atuuttumi pilersaarut periarfissaqartinneqanngikkaangat aamma immikkut ittumik akuersissuteqartoqarsinnaanngikkaat nutaamik tunngaviumik pilersaarusiortoqarsinnaasarpoq.

Nutaamik tunngaviumik pilersaarusiortoqassanersoq, tassa imaappoq nutaamik kommunimut pilersaarutip tapianik suliaqartoqassanersoq, kommunalbestyrelsi (imaluunniit ataatsimiititaliaq ataavartooq) aalajangiisarpoq. Naalakkersuinermik suliallit anguniagaannut pilersaarut aalajangersimasooq naapertuutinnigitsooq periarfissiuunniarlugu kommunimut pilersaarutip allanngorneqarnissaanik kommunalbestyrelsip kissaateqarnissaa qularnarpoq.

Immikkoortortami immikkut ittumik aalajangersakkat **kisiisa atuutsillugit aamma "anginerusumik imaluunniit pingaaruteqartumik sanaartortoqarniarneq"** peqqutigalugu kommuni qinnuteqaammik tigusaqarsimatillugu inatsimmi piumasaqaataavoq immikkoortortami pineqartumi aalajangersakkat immikkuualuttut suliarineqassasut.

Tamatuma kingorna suliaq aallartissaaq; paasissutissanik katersuineq aamma immikkoortortami pineqartumi nutaamik suliaqartut periarfissiniarlugit kommunimut pilersaarutip tapissaanik siunnersuusiortoq. Pissutsit amerlasuut kommunimut pilersaarutip tapianik suliaqarnermi eqqarsaatigineqartariaqartarput, soorlu assersuutigalugu sanaartugassap inissisimaffissai, avatangiisit asiartarfissat, teknikkikkut atortulersuutit, aqquserngit, massakkut atuuttut il.il.

Kommunimut pilersaarutip tapiata imartussusaa aamma immikkuualuttunik misissugassat amerlassusaat apeqqutaalluni taamatut suliaqarneq apeqqutaasarpoq. Kommunimut pilersaarutip tapiatut siunnersuut ingerlatsiviup suliaqarnermi kommunalbestyrelsimit akueriteqqaariarlugu tusarniutitut tamanut saqqummiuttarpaa. Tamatuma kingorna sivikinnerpaamik sapaatip-akunnerini arfinilinni tusarniutigineqassaaq. Kikkut tamat siunnersuummut akerliunissaminnut imaluunniit oqaaseqarnissaminnut periarfissineqassapput. Tusarniaanerup nalaani innuttaasunik ataatsimiitsisoqassanersoq assigisaannilluunniit periuseqartoqassanersoq assigiinngissinnaasarpoq.

Tusarniaaneq naappat kommunimut pilersaarutip tapiata kommunalbestyrelsimit inaarutaasumik akueritinnginnerani tusarniaanerme akissutigineqartut tamarmik suliarineqassapput. Kommunimut pilersaarutip tapiata inaarutaasumik akuerineqareeriaruni tamanut nalunaarutigineqassaaq, tamatumalu kingorna atuutilissalluni.

Kommunimut pilersaarutip tapiata nutaamik sanaartornissamik imaluunniit nutaanik sanaartorfissanik periarfissiissappat, soorlu inissianik imaluunniit inuussutissarsiortut atugassaannik, taakkua sapaatip-akunnerini pingasuni imaluunniit arfinilinni tamanut nalunaarutigineqassapput. Qinnuteqaatit

kan der udarbejdes nyt plangrundlag.

Hvorvidt der skal laves nyt plangrundlag, dvs. om der skal udarbejdes nyt kommuneplantillæg, besluttet af Kommunalbestyrelsen (eller stående udvalg). Det er altså ikke sikkert, at kommunalbestyrelsen ønsker at ændre kommuneplanen for at muliggøre et konkret projekt, hvis det ikke stemmer overens med de politiske målsætninger.

Hvis der i et delområde kun er overordnede bestemmelser, og kommunen **modtager en ansøgning om "større eller væsentlige bygge- eller anlægsarbejder"**, er det et lovkrav, at der også udarbejdes detaljerede bestemmelser til delområdet.

Derefter begynder selve arbejdet med at indsamle oplysninger og udarbejde et forslag til kommuneplantillæg, der muliggør nye aktiviteter i et delområde. Der er mange forhold, der skal tages i betragtning, når der udarbejdes kommuneplantillæg, fx placering af byggeri, omgivelser og friarealer, teknisk forsyning, vejforhold, eksisterende brug osv. Hvor lang tid det tager, afhænger af kommuneplantillæggets omfang og detaljeringsgrad.

Når forvaltningen har udarbejdet et forslag til kommuneplantillæg, skal det godkendes af kommunalbestyrelsen, før det kan sendes i høring. Derefter skal det sendes i høring i minimum 6 uger, hvor alle har mulighed for at komme med indsigelser og kommentarer til forslaget. Det er forskelligt, om der i høringsperioden afholdes borgermøde eller lignende.

Når høringsperioden er slut, behandles de indkomne høringssvar, inden det endelige kommuneplantillæg vedtages af Kommunalbestyrelsen. Snarest efter kommuneplantillægget endelige vedtagelse skal det offentligt bekendtgøres, hvorefter det er gældende.

Hvis et kommuneplantillæg skaber mulighed for nyt byggeri eller nye byggefeltter til for eksempel boliger eller erhverv, skal dette annonceres i henholdsvis 3 eller 6 uger. Alle ansøgninger, der modtages i denne periode betragtes som indkommet samtidig. Det er yderligere beskrevet i Kommuneplanens bestemmelser for arealtildeling.

tamarmik, piffissami tassani tiguneqartut, ataatsikkut tiguneqartutut isigineqartarput. Nunaminertamik atuinissamik akuersissuteqartarneq kommunimut pilersaarutip aalajangersagartaani allaaserineqareerpoq.

### Kommunimut pilersaarutip tapiata inaarutaasumik akuerineqarnera

Kommunalbestyrelsi kommunimut pilersaarutip tapianik suliaqareeruni taanna sivikinnerpaamik sapaatip-akunnerini arfinilinni tusarniutigissavaa. Piffissami tassani kikkut tamarmik – innuttaasut, suliffeqarfiit, paaqqinnittarfiit, peqatigiiffiit il.il. – akerliunerminnik, oqaaseqaamminnik aamma allannguutissatut siunnersuumminnik tusarniaasumut nassiussisinnaapput.

Tusarniaanermi akissutit kommunimut pilersaarutip nittartaagaa aqutigalugu toqqaannartumik nassiunneqarsinnaapput. Najukkami sullissivimmu imaluunniit kommunimut nassiunneqarsinnaapput.

Tusarniaanermi akissutit piffissap tusarniaaffiusup naannginnerani tunniunneqareersimassapput.

Tamatuma kingorna kommunalbestyrelsip oqaaseqaatit aamma tusarniaanermi akissutit qanoq pineqassanersut naliliissaaq aamma kommunimut pilersaarutip tapiata inaarutaasumik akuerineqarsinnaalissaaq.

Akerliulluni oqaaseqaatit tiguneqartut imaluunniit nammineq kissaateqarneq tunngavigalugu kommunalbestyrelsi malunnaatilinnik allannguissaguni, tunngaviummik pilersaarut matumani pineqartillugu, siunnersuut nutaamik tusarniutitut nassiuttariaqassavaa.

Kommunimut pilersaarutip tapiata inaarutaasumik akuerineqareeruni tamanullu nalunaarutigineqareeruni qarasaasiaq atorlugu kommunimut pilersaarummut, <http://qaasuitsup.kommuneplaniala.gl>-mut aamma nuna tamakkerlugu qarasaasiaq atorlugu paasissutissiivimmu (GIS), [www.nunagis.gl](http://www.nunagis.gl).

Ilanngunneqassaaq. Tamatuma kingorna kommunimut pilersaarutip tapiata Qaasuitsup Kommuniata kommunimut pilersaarutaanut 2014-26-mut tamarmiusumut ilaasutut isigineqalissaaq.

Sullissiviit ataasiakkaat kommunimut pilersaarutip tapianik imaluunniit kommunimut pilersaarutip nutarterata paasissutissartaanik aamma nassinneqassapput, taamaalilluni najukkami sulisut kommunimut pilersaarut atuuttoq pappilianngorlugu peqarnissaat qulakkeerneqassaaq. Taamaattoq innuttaasut ataasiakkaat kommunimut pilersaarut atuuttoq piginerlugu namminneq qulakkerinnissallutik akisussaaffigaat.

## Det endelige kommuneplantillæg

Når Kommunalbestyrelsen har udarbejdet et forslag til kommuneplantillæg, skal det offentlig høring i mindst 6 uger. I denne periode kan alle – borgere, virksomheder, institutioner, foreninger m.fl. – fremsætte indsigelser, bemærkninger og ændringsforslag.

Høringssvar kan afgives direkte enm kommunepanens jemmeside, til den lokale Sullissivik eller sendes til Kommunen. Høringssvar skal være afgivet inden for høringsperioden.

Herefter vurderer kommunalbestyrelsen, hvordan indsigelser og høringssvar skal behandles, og derefter vedtages kommuneplantillægget endeligt.

Hvis Kommunalbestyrelsen, på baggrund af de indkomne indsigelser eller efter eget ønske, vil foretage så omfattende ændringer, at der reelt er tale om et nyt planforslag, sendes et forslag i høring på ny.

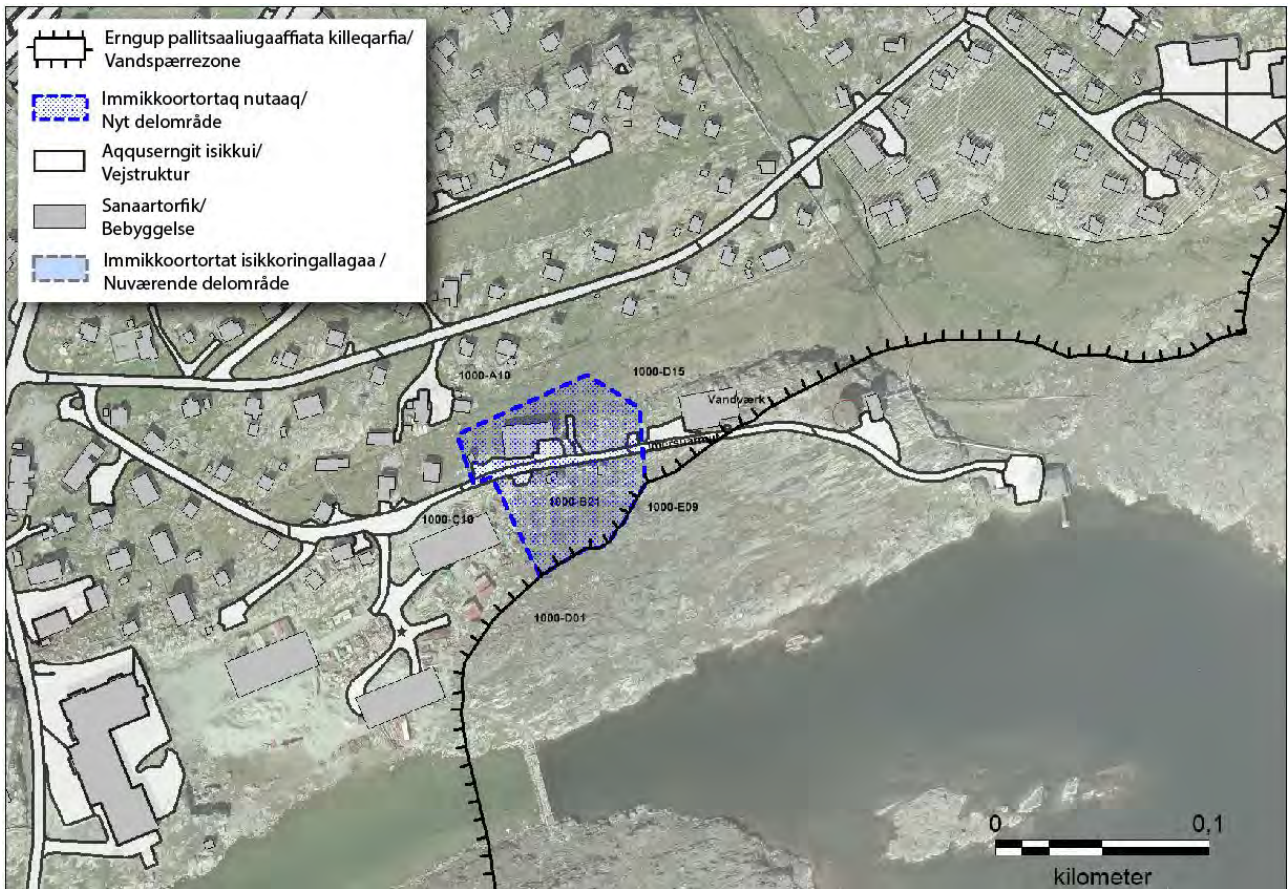
Når kommuneplantillægget er endeligt vedtaget og bekendtgjort, indarbejdes det i den digitale kommuneplan, <http://qaasuitsup.kommuneplaniala.gl>, og på det landsdækkende digitale geografiske informationssystem (GIS), [www.nunagis.gl](http://www.nunagis.gl).

Herefter betragtes kommuneplantillægget som en del af den samlede Qaasuitsup Kommuneplan 2014-26.

De enkelte Sullissivik-afdelinger vil også få tilsendt Kommuneplantillægget eller de relevante opdateringer af kommuneplanen, som de lokale medarbejdere kan sikre adgang til en papirversion af gældende kommuneplan. Det er dog borgerens eget ansvar at sikre sig, at en eventuel papirversion også er faktisk gældende.

I LANNGUSSAQ 1 | Immikkoortortaq nutaaq

BILAG 1 | Nyt delområde



I LANNGUSSAQ 2 | Immikkoortortaq nutaaq nunaminertat saniliusut pioreersullu  
BILAG 2 | Nyt delområde med eksisterende nabodelområder

