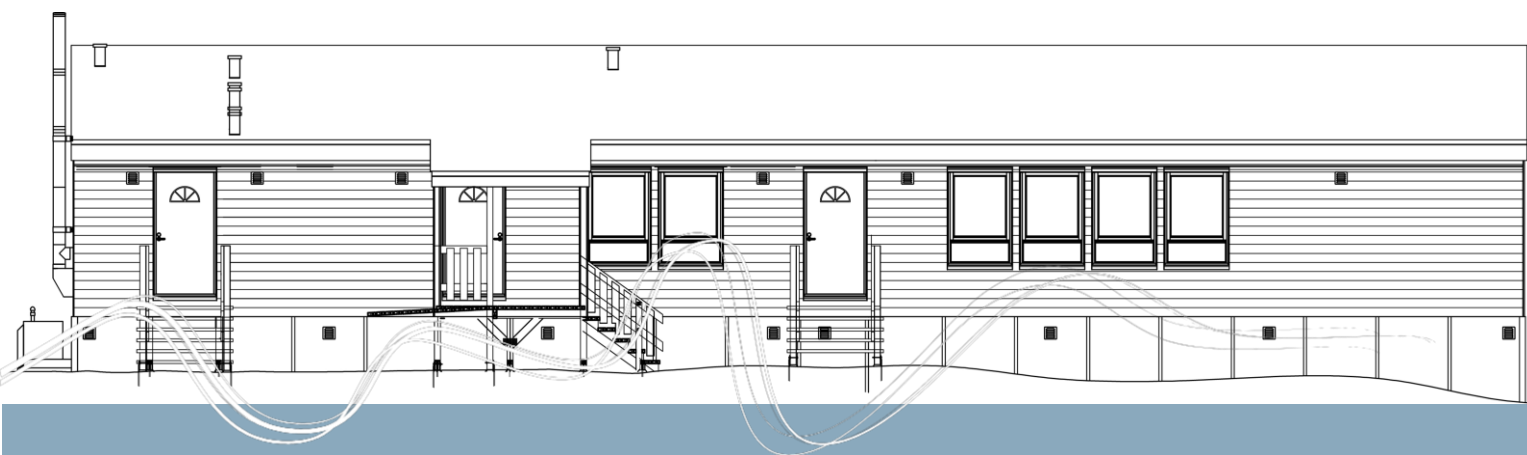




QAASUITSUP
KOMMUNIA



AKUERISAQ - VEDTAGET

Tamanut nalunaarutigineqartoq - Offentligt bekendtgjort

10.04.2015

NQK 0906-A01 "Atuarfiup Kristian Lundbladip kujataani najugaqarfik", Niaqornaarsuk

QAASUITSUP KOMMUNIATA KOMMUNIMUT PILERSAARUTAATA 2014-26-P TAPIATA **NORMUA 17**

IMMIKKOORTORTAP NQK0906-A01-P PILERSAARUTAA.

Niaqornaarsummi inissiaqarfiup aalajangersagartai immikkut ittut atorlugit illu sullissivik nutaaq sananeqarsinnaasunngortinniarlugu periarfissarsiuussineq.

NQK 0906-A01 Boligområde syd for Atuarfik Kristian Lundblad, Niaqornaarsuk

KOMMUNEPLANTILLÆG **NR. 17** TIL QAASUITSUP KOMMUNEPLAN 2014-26 MED

TILLÆG. DELOMRÅDEPLAN FOR OMRÅDE NQK0906-A01.

Overordnede bestemmelser for boligområde i Niaqornaarsuk med til opførelsen af et nyt multifunktionshus.

KOLOFON	KOLOFON
<p>KPT NQK 0906-A01 Atuarfiup Kristian Lundbladip kujataani najugaqarfik, Niaqornaarsuk</p> <p>Qaasuitsup Kommuniata kommunimut pilersaarutaata 2014-26-p tapia normu 17. Immikkoortortap NQK 0906-A01-p pilersaarutaa.</p>	<p>KPT NQK 0906-A01 Bologområde syd for Atuarfik Kristian Lundblad, Niaqornaarsuk</p> <p>Kommuneplantillæg nr. 17 til Qaasuitsup Kommuneplan 2014-26 med tillæg. Delområdeplan for område NQK 0906-A01.</p>
<p>Najugaqarfik</p> <p>Illumik tamatigoortumik nutaamik sanaartornissamut atatillugu Niaqornaarsummi nunaminertamut inissiaqarfiusumut pingaarnertut aalajangersakkat.</p>	<p>Bologområde</p> <p>Overordnede bestemmelser for boligområde i Niaqormaarsuk til opførelsen af et nyt multifunktionshus.</p>
<p>Kommunip pilersaarutaanut tapiliusssaq Attaveqaatinut, Sanaatornermut Avatangiisinullu Ataatsimiititaliamit akuersissutigineqarpoq. Ulloq: 07.04.2015.</p>	<p>Kommuneplantillægget er endeligt vedtaget af Udvalg for Infrastruktur, Anlæg og Miljø. Dato: 07.04.2015.</p>
<p>Tamanut nalunaarutigineqartoq: Ulloq 10.04.2015</p>	<p>Offentligt bekendtgjort: d. 10.04.2015</p>
<p>Paasissutissat amerlanerit uunga saaffiginnilluni pissarsiarineqarsinnaapput:</p> <p>Qaasuitsup Kommunia Pilersaarusionerimut immikkoortortaqaarfik Kommunip allaffia Postboks 1023 3952 Ilulissat plan@qaasuitsup.gl Oqarasuaat 947800</p> <p>Aamma takukkit: www.qaasuitsup.gl http://www.qaasuitsup.kommuneplaniala.gl/</p>	<p>Yderligere information:</p> <p>Qaasuitsup Kommunia Planafdelingen Rådhuset Postboks 1023 3952 Ilulissat plan@qaasuitsup.gl Tlf 947800</p> <p>Se også: www.qaasuitsup.gl http://www.qaasuitsup.kommuneplaniala.gl/</p>



Niaqornaarsummi immikkoortortap inissisimaffia | Delområdets beliggenhed i Niaqornaarsuk

IMARISAI

NASSUIAANEQ	4
A: Tunuliaqut.....	4
B: Immikkoortortaq ullumikkut.....	5
C: Kommunimut pilersaarutip tapiata siunertaa.....	5
D: Kommunimut pilersaarutip tapiata imarisai.....	5
E: Pilersaarutinut allanut attuumassuteqarnera.....	5
PINGAARNERTUT AALAJANGERSAKKAT	7
ATUUTTUSSANNGORTITSINERMI ATSIORNEQ	9
INATSISITIGUT SUNNIUTIT	10
NAJOQQUTASSIAQ - KOMMUNIMUT PILERSAARUT AAMMA KOMMUNIMUT PILERSAARUTIP TAPIA12	

INDHOLD

REDEGØRELSE	4
A: Baggrund	4
B: Delområdet i dag	5
C: Kommuneplantillæggets formål	5
D: Kommuneplantillæggets indhold	5
E: Forhold til anden planlægning	5
OVERORDNEDE BESTEMMELSER.....	7
VEDTAGELSESPÅTEGNING.....	9
RETSVIRKNINGER	10
VEJLEDNING - KOMMUNEPLAN OG KOMMUNEPLANTILLÆG.....	12

NASSUIAANEQ

Kommunimut pilersaarutip tapiata uuma Qaasuitsup Kommuniata kommunimut pilersaarutaani 2014-26-imi nassuiaat allangortissanngilaa. Nassuiaammi ataani allasimasumi immikkoortortaq allaaserineqassaaq kiisalu kommunimut pilersaarutip tapiata aalajangersagartai immikkuualuttut itisilerneqassapput erseqqissaaffigineqas-sallutillu.

A: Tunuliaqut

Nunaqarfimmi nutaamik illumik sullissivimmik sanasoqarsinnaanera periarfissiuunniarlugu kommunumut pilersaarutip tapiata una suliarineqarpoq. Namminersorlutik Qartussat akiligaannik nutaamik illumik sullissivimmik sananiarneq matumani tunualiaqutaavoq.

Illu sullissivik ataatsimoorussalluni

Atorneqarsinnaassaaq: katersortarfik, igaffik, errorsisarfik aamma allaffik. Nunaqarfimmi sullissineq pitsanngorsarniarlugu aamma nunaqarfiup siunissami ineriartornera periarfissaalu nukittorsarniarlugit taama siunertaqartoqarpoq.

Illu sullissivik nunaqarfiup qeqqani inissinneqartussatut kissaataavoq aamma imermut ajornanngitsumik ataniliinissaq kissaataalluni.

Kommunimut pilersaarutip tapiata una Niaqornaarsuup qiterpasinnerusortaani nunaminertaq atorneqarsinnaasoq sinneruttoq allangortillugu pilersinneqarpoq.

REDEGØRELSE

Dette kommuneplantillæg ændrer ikke ved redegørelsen i Qaasuitsup Kommuneplan 2014-26. Nedenstående redegørelse er en beskrivelse af delområdet samt uddybning og konkretisering af Kommuneplantillæggets overordnede bestemmelser.

A: Baggrund

Dette kommuneplantillæg er udarbejdet for at muliggøre opførelsen af et nyt multifunktionshus i bygden. Baggrunden for den nye bebyggelse er Selvstyrets finansiering af et nyt multifunktionshus.

Multifunktionshuset indeholder fælles funktioner som forsamlingsal, køkken, vaskeri og kontor. Formålet med dette er at forbedre bygdens servicefaciliteter og styrke bygdens fremtidige udvikling og muligheder.

Multifunktionshuset ønskes placeret centralt i bygden og med nem mulighed for tilkobling til vand.

Dette kommuneplantillæg for centerområdet i Niaqornaarsuk er tilvejebragt ved en ændring af områdets restrummelighed.



B: Immikkoortortaq ullumikkut

Immikkoortortaq pingaarnertut nunaqarfiup inissiaqarfiatut ullumikkut atornerarpoq aamma nunaqarfiup massakkut katersortarfia immikkoortortamiippoq.

Immikkoortortaq nunaqarfiup atortulersuutaanik allanik, aqquserngit atuarlugit inissinneqarsimasunit, atassusiiffiqineqarnissaminut qulakkeerreqareerpoq.

Immikkoortortaq nunaqarfiup kujasinnerusortaata nuungajuttaani annerusumik inissisimavoq. Immikkoortortaq sineriammik killeqarfeqarpoq. Nunaqarfiup qiterpasinnerusortaa, pisiniarfittalik umiarsualivittalillu, immikkoortortap kimmuk killeqarfigaa.

Nunaqarfiup sinnera ilisarnaataa assigalugu immikkoortortami sanaartukkat nunami siammarlutik sanaartorneqarsimapput.

C: Kommunimut pilersaarutip tapiata siunertaa

Kommunimut pilersaarutip tapiata nunaminertaq sanaartorfigineqanngitsoq nutaaq immikkoortortamiittoq aalajangersassavaa, taamaalilluni illu sullissivik nutaaq sananeqarnissaminut periarfissaqalissaaq.

D: Kommunimut pilersaarutip tapiata imarisai

Immikkoortortap killinga atornerqaraluunniit allannguteqassanngillat.

Kommunimut pilersaarutip inissiaqarfiit pillugit aalajangersagartai naapertorlugit nunaminertat sanaartorfiunngitsut, illut najugaqarfigineqartut, illut ataatsimoorussat, meeqqeriviit, pisiniarfiit immikkoortortalli teknikkikkut atortulersuutiniq pilersorneqarneri inissiaqarfinnik ammasunik pukkitsunik sanaartornermi atuutsinneqarneri immikkoortortap atornerqarnerani aamma atuutissapput.

Immikkoortortami nunaminertap sanaartorfigineqanngitsup angissusaa ima allanngortinneqassaaq: nunaminertaq tamkkerluni sanaartorfigineqarpoq sinneqaranilu-mit 200 m²-t missaanni angissusilimmik sinneqarpoq-mut.

Immikkoortortaq pisuffissiat illerngillu massakkut atornerqartut atorlugit aqqusineqassaaq.

E: Pilersaarutininut allanut attuumassuteqarnera

Nuna tamakkerlugu pilersaarusiorneq

Kommunimut pilersaarutip tapiata nr. 16-ip, Nunamut pilersaarusiortarneq toqqaannartumik sunniuteqarfigis-sanngilaa.

Illu sullissiviup aningaasalersorneqarnera Namminersorlutik Oqartussat isumagissavaat.

B: Delområdet i dag

Delområdet er i dag det primære boligområde i bygden og indeholder samtidigt bygdens nuværende forsamlingshus.

Delområdet er sikret adgang til bygdens øvrige funktioner via det eksisterende vejsystem.

Delområdet er placeret på hoveddelen af næsset i den sydlige ende af bygden. Delområdet afgrænses af kysten. Mod vest grænser delområdet op til bygdens centerområde med butik og havneanlæg.

Delområdet er som resten af bygden karakteristisk ved at bebyggelsen ligger spredt i landskabet.

C: Kommuneplantillæggets formål

Kommuneplantillægget fastlægger en ny restrummelighed for delområdet, så det er muligt at opføre et nyt multifunktionshus.

D: Kommuneplantillæggets indhold

Der ændres ikke ved delområdets afgrænsning eller anvendelse.

Delområdets anvendelse er fortsat fastlagt til åben-lav boligbebyggelse, hvor der i henhold til kommuneplanens generelle bestemmelser for boligområder kan indpasses friarealer, beboerhuse, fællesbygninger, børneinstitutioner, nærbutik og anlæg til områdets tekniske forsyning.

Delområdets restrummelighed ændres fra, at området er fuldt udbygget uden restrummelighed til at være ca. 200 m².

Området skal vejbetjenes fra eksisterende stier og kørespor.

E: Forhold til anden planlægning

Landsplanlægning

Kommuneplantillæg nr. 17 påvirker ikke direkte Landsplanlægningen.

Finansieringen af multifunktionshuset opretholdes af Selvstyret.

Qaasuitsup Kommuneplan 2014-26

Qaasuitsup Kommuniata pilersaarutaa 2014-26
Qaasuitsup Kommuniata kommunimut pilersaarutaani 2014-26-imi immikkoortortap 0906-A01-p pingaarnertut aalajangersagartai kommunimut pilersaarutip tapia nr. 17 aqutugalugu allanngortinneqarput.

Aalajangersakkat tamanut atuuttut

Pissutsit makkua eqqarsaatigalugit kommunimut pilersaarummi aalajangersakkat tamanut atuuttut innersuusutigineqarput:

- Teknikkikkut atortorissaarutit
- Eqqaavilerineq / anartarfilerineq
- Qimmiliveqarneq
- Containerit

Siusinnerusuklut illoqarfiup ilaanut pilersaarutit aamma kommunip pilersaarutaata tapii

Iллоqarfiup ilaanut pilersaarummik imaluunniit immikkoortortamut pilersaarummik siusinnerusuklut suliaqartoqarsimanngilaq.

Itsarsuarnitsat

Immikkoortortap iluani itsarsuarnitsanik naammatuuisoqarsimaneranik Qaasuitsup Kommunia ilisimasaqanngilaq, tamannali peqquteqarpoq immikkoortortami misissuisoqarsimannginneranik.

Immikkoortup ilaani nunami suliaqarnerit, eqqissimatsisarneq aamma allatigut kulturikkut eriasisassanik kulturikkut kingornussatut illersuineq pillugu Inatsisartut inatsisaat nr. 11, 19. maj 2010-meersup ataaniippat. Nunami suliaqarnermik anginerusumik suliaqarnermi sanaartortitsisup Nunatta Katersugaasivia Toqqorsivialu pilersaarusionermi ilaatissavaa, tak. § 11, imm. 4 kiisalu §§-it 12-16 aamma §32.

Nunamik assaanermi itsarnitsanik nassaartoqassagalu arpat, itsarnitsamut kalluisuusut sulinerit unitsinneqassapput. Matuma kingorna Nunatta Katersugaasivianut Toqqorsivianullu erngersumik sanaartortitsisoq attaveqassaaq.

Nunatta Katersugaasiviata assaanermik suliaqartoq nalunaarfingissavaa sulineq aallarteqqissinnaassanersoq imaluunniit misissuisoqareernissaata tungaanut sulineq unitsinneqassanersoq imaluunniit eqqissimatitsinissamik suliaq aallartissanersoq naliliisoqarsimanersoq nalunaarutigineqassalluni.

Siuliini taaneqartunik unioqutitsineq akiliisinneqarnermik kinguneqarsinnaavoq.

Pigisat nassaarisat Namminersorlutik Oqartussat pigaat qinnuigineqarnerullu kingorna erngerlutik tunniunneqassapput.

Med Kommuneplantillæg nr. 17 ændres de overordnede bestemmelser for delområde 0906-A01 i Kommuneplan 2014-2026 for Qaasuitsup Kommunia.

Generelle bestemmelser

For regulering af følgende forhold henvises til Kommuneplanens generelle bestemmelser:

- Tekniske anlæg
- Renovation
- Hundehold
- Containere

Tidligere lokalplaner og kommuneplantillæg

Der er ikke tidligere udarbejdet lokalplan eller delområdeplan for området.

Jordfaste fortidsminder

Qaasuitsup Kommunia er ikke bekendt med, at der ligger fortidsminder inden for området, men dette skyldes udelukkende, at der ikke er foretaget nogen form for undersøgelse af området.

Jordarbejder inden for delområdet er underlagt Inatsisartutlov nr. 11 af 19. maj 2010 om fredning og anden kulturarvsbeskyttelse. Bygherren skal ved større jordarbejder inddrage grønlands Nationalmuseum og Arkiv i planlægningen, jf. §11 stk.4, samt §§12-16 og §32.

Hvis der under jordarbejder findes et jordfast fortidsminde, skal arbejdet standses i det omfang, det berører fortidsmindet. Derefter skal bygherre straks rette henvendelse til Grønlands Nationalmuseum og Arkiv.

Nationalmuseet meddeler snarest den, der udfører arbejdet, om arbejdet kan fortsætte, eller om det skal indstilles, indtil der er foretaget en undersøgelse, eller der er taget stilling til, om frednings sag skal rejses.

Overtrædelse af ovenstående kan medføre bødestraf.

De fundne genstande tilhører Grønlands Selvstyre og skal efter anmodning straks afleveres.

PINGAARNERTUT AALAJANGERSAKKAT

Pilersaarusiorneq aamma nunaminertat atornegartarnerat pillugit Inatsisartut peqqussutaat nr. 17, 17. november 2010-meersoq naapertorlugu kommunip pilersaarutaata tapiani uani immikkoortortap ilaanut malittarisassat aalajangersakkallu immikkut ittut Kommunalbestyrelsip aalajangersarpari.

OVERORDNEDE BESTEMMELSER

Kommunalbestyrelsen fastlægger i det efterfølgende de overordnede bestemmelser i henhold til Inatsisartutlov nr. 17 af 17. november 2010 om planlægning og areal-anvendelse for det delområde, der er omfattet af dette kommuneplantillæg.

	0906-A01 Atuarfiup Kristian Lundbladip kujataani inissiaqarfik Pilersaarut: Akuerisaq	0906-A01 Boligområde syd for Atuarfik Kristian Lundblad Status: Vedtaget
1. Immikkoortitap normua 1. Delområdenummer	A01	A01
2. Sumi - illoqarfik / nunaqarfik 2. Lokation - by/bygd	Niaqornaarsuk.	Niaqornaarsuk.
3. Siunertaq 3. Formål	Inissiaqarfiit	Boligområder
4. Atorneqarnissaa immikkut ittumik 4. Anvendelse specifik	Ammasunik pukkitsunik inissialiernerit	Åben-lav boligbebyggelse
5. Atorneqarnera 5. Anvendelse	1. Nunaminertaq illunik pukkitsunik, soorlu ilaquitariit ataatsit illunut allanut atanngitsut illuunik, sanaartorfigineqassasoq aalajangersarneqarpoq	1. Områdets anvendelse fastlægges til boligformål med åben-lav bebyggelse i form af fritliggende enfamiliehuse
6. Pissutsit atuuttut 6. Eksisterende forhold	1. Nunaminertaq 6 ha-t missaanni angissuseqarpoq.	1. Området omfatter et areal på cirka 6 ha.
7. Sanaartukkat 7. Bebyggelse	1. Nutaanik sanaartortoqartillugu quleriit aappaa affarmik portussusilinnik sanaartortoqarsinnaavoq.	1. Ny bebyggelse kan opføres i op til 1,5 etage
8. Nunaminertaq sanaartorfigineqanngitsoq sinneruttoq 8. Restrummelighed	1. Nunaminertaq sanaartorfigineqanngitsoq sinneruttoq 200 m ² -uvoq. Sanaartukkat inaarutaasumik ilusilersorneri tamatumunnga apeqqutaassaaq. Sanaartorfissatut periarfissat qulaaniittut tamakkerneqareerpata, nunaminertaq tamakkerluni sanaartorfiusimasutut natsorsuutigineqalissaaq.	1. Området har en restrummelighed på 200 m ² afhængigt af bebyggelsens endelige udformning. Når ovenstående byggemuligheder er udnyttet, regnes området for fuldt udbygget
9. Angallanneq pilersuinerlu 9. Trafikbetjening og forsyning	1. Nunaminertamiit nunaqarfiup immikkoortuinut ingerlatsivinnullu allanut aqqutit pisuffissiallu atorlugit qulakkeerinnittoqassaaq	1. Fra området sikres adgang til bygdens øvrige områder og funktioner via det eksisterende system af kørespor og stier
10. Eqqissisimatitat allanngutsaaliukkallu 10. Fredede og bevaringsværdige træ	1. Immikkut aalajangersagaqanngilaq.	1. Ingen særlige bestemmelser
11. Immikkut aalajangersaaffigisat 11. Klausulerede zoner	1. Nunaminertaq timmisartuaqqap mittarfiata erseqqissumik nunap qaatigut killilersugaann-	1. Området er beliggende under den hindringsfrie flade for helistopet (Overflyvningsområde og

	gitsup killeqarfiata (timmilluni qulaanneqart-artup) iluaniippoq. Sanaartukkat nunap qaaniit illup qaliaasa portunerpaaffiit portussusaat nikerarput aamma sanaartukkat nunap sivinganera malillugu sanaartorneqar-nikuungamik timmisartuaqqap qangattarsart-arfianit mikkiartortarfianillu qanittorsuungilat.	overgangsflade), hvor den maksimale kipkote for bebyggelse og anlæg er variabel med en positiv hældning bort fra start- og landingsområdet
12. Immikkut aalajangersak 12. Særlige bestemmelser	1. Immikkut aalajangersagaqanngilaq.	1. Ingen særlige bestemmelser

ATUUTTUSSANNGORTITSINERMI ATSIORNEQ

Kommunip pilersaarutaanut tapiliusssaq Attaveqaatinut, Sanaatornermut Avatangiisinullu Ataatsimiititaliamit akuersissutigineqarpoq ulloq: 07.04.2015.

Kommunip pilersaarummut tapiusssaq tamanut saqqummiunneqarpoq ulloq 10.04.2015.



Sakio Fleischer

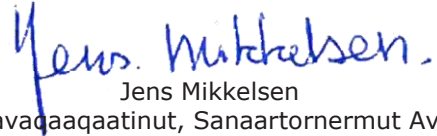
Attaveqaatinut, Sanaatornermut Avatangiisinullu
ataatsimiititaliami siulittaasoq.

Formand for Udvalg for Infrastruktur, Anlæg og Miljø

VEDTAGELSESPÅTEGNING

Kommuneplantillægget er vedtaget af Udvalg for Infrastruktur, Anlæg og Miljø den 07.04.2015..

Kommuneplantillægget er offentligt bekendtgjort den 10.04.2015.



Jens Mikkelsen

Attaveqaqaatinut, Sanaatornermut Avatangiisinutlu pisortaq

Direktør for Anlæg og Miljø

INATSISITIGUT SUNNIUTIT

Siunnersuutip aamma pilersaarutip qanoq ittuuneri aamma atuuffiisa qanorittuuneri apeqqutaallutik inatsisitigut sunniutaat aalajangersarneqartarput. Tassa imaappoq: immikkoortortami siunnersuusiorfiusumi suut atuutsinneqassanersut aamma pilersaarut inaarutaasumik akuerineqareeruni qanoq atuutilissanersoq apeqqutaasarpooq. Kommunitum pilersaarummut inatsisitigut sunniutit atuuttut assingi kommunimut pilersaarutit tapiisa atuuffigissavaat.

Inatsisitigut atuutilivinneq

Kommunitum pilersaarutip piviusunnigortinneqarnissaa kommunalbestyrelsi akuerisartussaavaa, nunaminertamik atuisinnaanermut akuersissutit ilanngullugit akuerisartussaavai.

Kommunitum pilersaarutip tapia akuersissutigineqareeruni aamma tamanut nalunaarutigineqareeruni, kommunimut pilersaarutip tapiani aalajangersakkat akerlianik imaluunniit nunaminertamik atuisinnaanermut akuersissuteqartarnermi piumasaqaatinut atuuttutunut akerliusunik pilersitsisoqaqqusaanngilaq. Taamaattoq immikkut ittumik pisoqartillugu aalajangersakkat immikkuualuttunit nikingassutit minnerit, kommunimut pilersaarutip tapiani aalajangersakkanut taakkua naapertuussimappata, akuersissutigineqarsinnaapput. Aalajangersakkani immikkuualuttunit nikingassutit anginerusut imaluunniit immikkut ittumik aalajangersakkanit nikingasoortoqarpallaartillugu aalajangersakkanik nutaanik suliaqarnissaq pisariaqartassaaq.

Inatsisit malillugit nunaminertamik atuisinnaanerni malittarisassat suli atuupput. Tassa imaappoq: nunaminertamik atuinerit, illut sanaartukkallu kommunimut pilersaarutip tapiatut siunnersuutip (imaluunniit kommunimut pilersaarutitut siunnersuutip) tamanut saqqummiunneqannginnerini pilersinneqartut, allanngoratik atuutissapput – aamma piginnittut allanngoraluarpata atuutissallutik.

Paarlattuanik nunaminertamik atuinerit allannguinerit imaluunniit nutaanik sanaartornerit kommunimut pilersaarutip tapiani (imaluunniit kommunimut pilersaarummi) aalajangersakkanut akerlioqquusaangillat.

Kommunitum pilersaarutip tapia (imaluunniit kommunimut pilersaarut) immini nunaminertanik atugassanik, illunik sanaartukkanillu, pilersaarummi ilanngunneqartunik, pilersitsinissaminik kinguneqassanngilaq. Kommunalbestyrelsi illunik sanaartukkanillu pilersitsinissaminut pisussaataaangilaq, kommunimulli pilersaarutip piviusunnigortinneqarnissaaq suliaqartuusussaalluni. Tamanna ima aamma paasineqassaaq: kommunimut pilersaarummut qinnuteqaat naapertuutinngippat kommunalbestyrelsi nunaminertamik atuisinnaanermut akuersissummik tunniusseqquusanngitsoq.

”§32 atorlugu inerteqquataagallartoq”

Tunngaviusumik pilersaarummi immikkoortortami nunaminertamik aalajangersimasumik atuisinnaanermut akuersissut imaluunniit sanaartornissaq periarfissaqaraluartoq kommunalbestyrelsi ”§32 atorlugu inerteqquataagallartoq” atussallugu

RETSVIRKNINGER

Retsvirkninger handler om, hvilken status og gyldighed, forslaget og planen har. Det vil sige, hvad der gælder, når der er lavet et forslag for et delområde, og hvad der gælder når planen er endeligt vedtaget. Der gælder de samme retsvirkninger for selve Kommuneplanen som for Kommuneplantillæggene.

Endelige retsvirkninger

Kommunalbestyrelsen skal virke for kommuneplanens gennemførelse, herunder ved tildeling af arealer.

Når det vedtagne kommuneplantillæg er offentligt bekendtgjort, må der ikke retligt eller faktisk etableres forhold i strid med kommuneplantillæggets bestemmelser, eller vilkår for arealtildeling. Under visse omstændigheder kan der dog dispenseres fra mindre væsentlige afvigelser i de detaljerede bestemmelser, hvis de er i tråd med principperne for kommuneplantillæggets bestemmelser. Videregående afvigelser i de detaljerede bestemmelser eller afvigelser fra de overordnede bestemmelser kræver, at der laves nye bestemmelser for området.

Reglerne for fortsat lovlig anvendelse gælder. Det vil sige, at hidtidig lovlig brug af arealer, bygninger og anlæg, som er etableret før offentliggørelse af forslag til kommuneplantillæg (eller kommuneplanforslag), kan fortsætte som hidtil – også efter ejerskifte.

Derimod må f.eks. ændret anvendelse eller opførelse af ny bebyggelse ikke være i strid med kommunetillægget (eller kommuneplanen).

Kommuneplantillægget (eller kommuneplanen) medfører ikke i sig selv, at arealer, bygninger og anlæg, som er indeholdt i planen, skal etableres. Kommunalbestyrelsen er ikke forpligtet til at etablere bygninger og anlæg, men skal arbejde for kommuneplanens virkeliggørelse. Det betyder også, at kommunalbestyrelsen ikke må give arealtildeling, såfremt det ansøgte strider imod kommuneplanen.

”Midlertidigt § 32-forbud”

Kommunalbestyrelsen kan vælge at nedlægge et ”midlertidigt § 32-forbud” mod konkret brug af areal eller etablering af byggeri i et delområde, selvom det gældende plangrundlag muliggør brugen. Kommunalbestyrelsen skal derefter inden for et år fremlægge et nyt forslag til kommuneplantillæg for delområdet. Der kan også nedlægges et § 32-forbud for et areal, hvis der for et område ikke er tilstrækkeligt plangrundlag, men skal udarbejdes detaljerede bestemmelser for enten at imødekomme eller afvise en ansøgning.

aalajangersinnaavoq. Tamatuma kingorna immikkoortortami tassani nutaamik kommunimut pilersaarutip tapissaatut siunnersuummik kommunalbestyrelsi ukiup ataatsip iluani saqqummiussissaaq. Nunaminertaq naammaginangitsumik tunngaviusumik pilersaarummik peqanngippat §32 atorlugu inerteqqutaagallartoq aamma atuutilersinneqarsinnaavoq, taamaattoq qinnuteqaat akuerisinnaajumallugu itigartissinnaajumalluguluunniit aalajangersakkanik immikkuualuttunik suliaqartoqartariaqassaaq.

Nammagittaaliornissamik ilitsersuut

Kommunimut pilersaarut, kommunimut pilersaarutip tapia imaluunniit nunaminertamik atuisinnaanermut qinnuteqaatip suliarineqarnera il.il. pillugu kommunalbestyrelsip aalajangernerera Naalakkersuisunut naammagittaalliutigineqarsinnaapput.

Naammagittaalliorsinnaatitaasoq tassaavoq suliap inernerata namminerminut eqquisutut misigisimatitsineranik aamma pingaarutilimmik soqutiginnittoq kinaluunniit aalajangernermi eqqugaasoq.

Naammagittaalliutit kommunalbestyrelsip aalajangernerminut nalunaarneranik kingusinnerpaamik sapaatip-akunneri arfineq-pingasut iluini tunniunneqareersimassapput.

Naammagittaalliutit Qaasuitsup Kommunianut, suliap kommunimi suliarineranik oqaaseqaasilioriarlutik Naalakkersuisunut ingerlatitseqqittussat imaluunniit naammagittaalliutit toqqaannartumik Naalakkersuisunut nassiunneqarsinnaapput. Naalakkersuisut aalajangernerat eqqartuussivimmuut suliareqqitassanngortinneqarsinnaapput.

Naammagittaalliutit Qaasuitsup Kommunianut nassiunneqartut uunga nassiunneqassapput:
Qaasuitsup Kommunia
Postboks 1023
3952 Ilulissat

Naammagittaalliutit Naalakkersuisunut nassiunneqartut uunga nassiunneqassapput:
Naalakkersuisut
Namminersorlutik Oqartussat
Imaneq 4, Postboks 1015
3900 Nuuk

Klagevejledning

Kommunalbestyrelsens afgørelse i forbindelse med Kommuneplan, Kommune plan-tillæg eller arealsagsbehandling mv. kan ankes til Naalakkersuisut.

Klageberettiget er den, til hvem afgørelsen er rettet, enhver, der skønnes at have en individuel og væsentlig interesse i sagens udfald.

Klager skal indgives senest 8 uger efter, at kommunalbestyrelsen har meddelt sin afgørelse.

Klager kan enten indsendes til Qaasuitsup Kommunia, der videresender klager til Naalakkersuisut med bemærkninger om sagens behandling i kommunen eller klager kan indsendes direkte til Naalakkersuisut. Naalakkersuisuts afgørelse kan indbringes for domstolene.

Klager, der indsendes til Qaasuitsup Kommunia indsendes til:
Qaasuitsup Kommunia
Postboks 1023
3952 Ilulissat

Klager, der indsendes til Naalakkersuisut indsendes til:
Naalakkersuisut
Namminersorlutik Oqartussat
Imaneq 4, Postboks 1015
3900 Nuuk

NAJOQQUTASSIAQ - KOMMUNIMUT PILER- SAARUT AAMMA KOMMUNIMUT PILER- SAARUTIP TAPIA

Kommunimut pilersaarutip tapia tassaavoq kommunimut pilersaarutip atuuttup tapia. Kommunimut pilersaarutip tapia kommunimut pilersaarummi ilassutinik allannguutinu illu imaqarsinnaasarpoq, siunertap sorpiaanera apeqqutaalluni. Kommunimut pilersaarutip tapiani immikkoortortaq ataaseq kisimi nalinginnaasumik pineqartarpoq, tassa imaappoq; soorlu assersuutigalugu illoqarfiup, nunaqarfiup imaluunniit pinngortitam nuaminertap aalajangersimasup killigi aalajangersimasut aalajangersaavineqartarput. Taamaattumik Kommunimut pilersaarutip tapiata atuarnerni kommunimut pilersaarut tamarmi usooq tamatigut attuumassuteqartillugu atuarneqartassaaq.

Kommunimut pilersaarutip tapiani ataatsimi nunaminertap pineqartup sumut atorineqarnissaanik nassuiaateqartarpoq aamma aalajangersakkanik imaqartarluni. Kommunimut pilersaarutip tapiata atuutilinnginnerani kommunimut pilersaarutip tapiatut siunnersuut naalakkersuiner mik sulialinnit akuerineqaaq aamma inuit tusarniaaffigineqaaq assallutik. Tamatum kingorna kommunimut pilersaarutip tapiata inaarutaasumik akuersissutigineqarnissaanik suliaqartoqartarpoq, taannalu naalakkersuiner mik sulialinnit akuerineqassaaq tamanullu nalunaarutigineqassalluni.

Ataani allasimasut itinerusumik makkua atuarsinnaavatit:

- Kommunimut pilersaarut sunaava?
- Kommunimut pilersaarutip tapia sunaava?
- Aalajangersakkat qanorittut piuppat?
- Pilersaarusiariaaseq qanorittuua?
- Tamanik tusarniaaneq qanoq pisarpa aamma tusarniaanermi akissutinik nassiusisarneq qanoq pisarpa?
- Kommunimut pilersaarutip tapia qaqugukkat atuutilertarpa?

Kommunimut pilersaarut sunaava?

Kommunimut pilersaarut tassaavoq Qaasuitsup Kommuni tamarmi illoqarfinni nunaqarfinnilu tamani innuttaasut suliffeqarfiit il.il. kommunalbestyrelsi siunissami ineriartortitsinissamik pilersaarutaanik paasisaqarsinnaanerinik pilersaarut. Kommunimi illoqarfiit nunaqarfiillu tamarmik aamma kommuni tamaat ataatsimut isigalugu kommunimut pilersaarut aqutugalugu anguniakkat pingaarnertullu aqqissuussinerit aalajangersarneqartarput.

Kommunimut pilersaarut aqutsinermi sakkutut isigineqarsinnaavoq aamma kommunalbestyrelsi pisusaatitaaffigaa kommunimut pilersaarusiap suliarineqarnissaanik qulakkeerinnineq. Tamanna aningaasanik immikkoortitsisariaqarnermik aamma pilersaarummi allasaserisat naapertorlugit sanaartortariaqarnermik toqqaannartumik pisussaaffeqartitsinngilaq.

Kommunalbestyrelsi kommunimi nunaminertamik atuinerit pilersaarusiorneqarnissaanik aqutissiuussisaatitaavoq. Inatsimmi kommunimut pilersaarut immikkoortunik sisamanik makkunanga imaqarnissaa aalajangersagaavoq:

- Kommunimi ineriartornerup tunngaviisa anguniagaasalu nassuiarneqarneri

VEJLEDNING - KOMMUNEPLAN OG KOMMUNEPLANTILLÆG

Et kommuneplantillæg er et tillæg til den gældende kommuneplan. Kommuneplantillægget kan både indeholde tilføjelser og ændringer af kommuneplanen, afhængigt af, hvad formålet er. Som regel omhandler et kommuneplantillæg kun ét delområde, det vil sige fx et afgrænset område af en by, bygd eller det åbne land. Kommuneplantillægget skal derfor altid læses i sammenhæng med kommuneplanen som helhed.

Et kommuneplantillæg består af en redegørelsesdel og en bestemmelsesdel. Før et kommuneplantillæg gælder, skal et forslag til kommuneplantillægget godkendes politisk og sendes i borgerhøring. Derefter udarbejdes det endelige kommuneplantillæg, som vedtages politisk og offentligt bekendtgøres.

Du kan nedenfor læse mere om:

- Hvad er en kommuneplan?
- Hvad er et kommuneplantillæg?
- Hvilken slags bestemmelser findes?
- Hvordan er planprocessen?
- Hvordan foregår offentlig høring og indsendelse af høringssvar?
- Hvornår gælder et kommuneplantillæg?

Hvad er en kommuneplan?

En Kommuneplan er kommunalbestyrelsens plan for den fremtidige fysiske udvikling, hvor borgere, virksomheder m.fl. kan orientere sig om planlægningen for hver by og bygd og for Qaasuitsup Kommunia som helhed. Kommuneplanen fastsætter mål og hovedstrukturer for hver by og bygd og for hele kommunen.

Kommuneplanen er et slags styringsredskab, og det er Kommunalbestyrelsens forpligtelse at arbejde for kommuneplanens gennemførelse. Det medfører dog ikke direkte pligt til at afsætte midler og gennemføre de bebyggelser eller anlæg, der er beskrevet i planen.

Kommunalbestyrelsen skal tilvejebringe en plan for arealanvendelsen i kommunen. Lovgivningen fastslår, at kommuneplanen skal indeholde følgende fire afsnit:

- En redegørelse for forudsætninger og mål for kommunens udvikling
- En hovedstruktur for hele kommunen samt for alle byer, bygder og det åbne land.
- Overordnede bestemmelser for arealanvendelse og bebyggelse i de enkelte delområder
- Bestemmelser for arealtildeling, der

- Kommunimi tamarmi kiisalu illoqarfinni, nunaqarfinni pinngortitamilu pingaarnertut ilusilersuineq.
- Immikkoortortani ataasiakkaani nunaminertamik atuisinnaanermut aamma sanaartornermut akuersissutit immikkut ittumik aalajangersagartaqarnissaat
- Kommunimut tamarmut atuuttumik nunaminertamik atuisinnaanermut aalajangersakkat aamma assigiiartumik sullissinerup qulakkeerneqarnera.

Immikkut ittumik aalajangersakkat iluini sanaartukkat, aq-quserngit pisuffissiat, pilersuiffiit, asiariartarfiit il.il. aalajangersakkanik immikkuualuttunik taperneqarsinnaasarpur.

Inatsisit allat, soorlu assersuutigalugu avatangiisinut inatsit, pinngortitamik illersuiniarluni inatsit, aatsitassanut inatsit, sanaartornermut inatsit il.il., nalinneqartuartartussaapput, naak kommunimut pilersaarummi (imaluunniit kommunimut pilersaarutip tapiini) taakkua aalajangersimaqqissaartumik taaneqanngikkaluartut.

Kommunimut pilersaarut kommunip iluani illunut sammisannullu pituttuisuuvuq. Taamaattumik pissutsit kommunimut pilersaarummut (aamma kommunimut pilersaarutip tapiinut ataasiakkaanut) akerliusut pilerseqqusaanngillat. Sanaartukkat atornerqarneri, silatimikkut qalipaataat imaluunniit ungasissutsimik piumasaqaatit assersuutigalugit matamani pineqarsinnaapput.

Qaasuitsup Kommuniata kommunimut pilersaarutaa 2014-26 atuuttoq qarasaasiaq atorlugu suliarineqareertoq nittartakkami qaasuitsup.odeum.com.-i atuarneqarsinnaavoq. Nittartakkami tassani kommunimi immikkoortortani aalajangersakkat atuuttut nassaariuaannarsinnaavatit. Taassuma saniatigut Sullissivinni tamani pappiliatigut pigisat nutarterneqartuaannartut pissarsiarineqarsinnaapput.

Kommunimut pilersaarutip tapia sunaava?

Kommunimut pilersaarut naak akuerineqareeraluartoq kommunimut pilersaaruserneq ingerlaavartumik suliarineqartarpoq. Taamaattumik kommunalbestyrelsi pisari-aqartitsineq naapertorlugu kommunimut pilersaarummik nutarterissalluni pisussaaitaavoq, taamaalilluni pilersaarut tunngavisoq pisoqalisinneqassanngilaq imaluunniit amigateqartinneqassanngilaq. Immikkoortortami naammaginnartumik tunngaviusumik pilersaarummi naammaginannigsumik peqartoqarnera peqqutigalugu nunaminertamik atuisinnaanermut akuersissut itigartinneqarsinnaanngilaq.

Kommunimut pilersaarutip tapia nutaaq aqutugalugu tamanna pisinnaavoq, kommunimut pilersaarummik allannguilluni imaluunniit ilassusiilluni aamma nunaminertap atornerqarnissaanut sanaartorfigineqarnissaanullu aalajangersakkanik aalajangersaaneq amerlanertigut tamanna pisarpoq.

Kommunalbestyrelsip kommunimut pilersaarutip tapianik suliniuteqarnissaq nammineq suliuutigisinnavaa. Soorlu assersuutigalugu kommunalbestyrelsip sanaartortoqarnissaanik imaluunniit nutaamik anguniagaqarnermi tunngaviusumik pilersaarutip allanngorneqarnissaanik kissaatigisimagaa tamatumalu kingorna suliaqarneq aallartikkumallugu.

Taakkua saniatigut kommunimut pilersaarutip tapiani aalajangersakkat immikkuullarissut suliarineqartariaqassapput, ima pisoqartillugu:

- Nuna tamakkerlugu pilersaarutit aamma kommunimut pilersaarutip piviusunngorinniarneqarnerani

gælder for hele kommunen og sikrer ensartet behandling.

De overordnede bestemmelser kan suppleres med detaljerede bestemmelser for bebyggelse, veje og stier, forsyning, friarealer mv.

Anden lovgivning, fx miljølov, naturbeskyttelseslov, råstoflov, bygge lov mv., skal stadig overholdes, selvom Kommuneplanen (eller kommuneplantillæggen) ikke konkret omtaler dette.

Kommuneplanen er bindende for ejendomme og aktiviteter inden for kommunen. Der må dermed ikke etableres forhold i strid med kommuneplanen (og med de enkelte kommuneplantillæg). Det kan fx dreje sig om anvendelse af bygninger, facadefarve eller afstandskrav.

Qaasuitsup Kommuneplan 2014-26, der er den gældende kommuneplan, er en digital plan, som kan læses på hjemmesiden qaasuitsup.odeum.com. Her kan du altid finde det, der gælder for hvert område i kommunen. Desuden vil der ligge et papireksemplar i hver Sullissivik, som opdateres jævnligt.

Hvad er et kommuneplantillæg?

Selvom Kommuneplanen er vedtaget, er kommuneplanlægning er dog en løbende proces. Kommunalbestyrelsen er derfor forpligtet til at ajourføre kommuneplanen efter behov, så plangrundlaget ikke fremstår forældet eller mangelfuldt. Der kan ikke gives afslag på en arealansøgning, fordi der ikke er tilstrækkeligt plangrundlag for et område.

Dette gøres gennem nye kommuneplantillæg, der enten ændrer eller tilføjer noget til Kommuneplanen, og som oftest fastsætter nærmere bestemmelser for arealers anvendelse og bebyggelse.

Kommunalbestyrelsen kan selv tage initiativ til at udarbejde et kommuneplantillæg. Det kan fx være tilfældet, hvis Kommunalbestyrelsen ønsker at gennemføre et anlæg eller ønsker at ændre plangrundlaget i forbindelse med nye målsætninger.

Derudover skal der laves kommuneplantillæg med detaljerede bestemmelser i følgende tilfælde:

- Når det er nødvendigt for at sikre landsplanlægningens og kommuneplanens virkeliggørelse.
- Inden der kan gives arealtildeling til større eller væsentlige bygge- eller anlægsarbejder.
- Inden nedrivning af større eller væsentlig bebyggelse.

pisarialimmik qulakkeerinninniarneg.

- Sanaartugassat imaluunniit sanaartukkat anginerusut imaluunniit pingaarutillit nunaminertamik atuisinnaanerannik akuersissuteqarfigineqarnissaat pisinnaalerniassammat.
- Sanaartukkat anginerit imaluunniit pingaarutillit ingutserneqarnissaat sioqqullugu suliaqartoqartariaqarneranik peqquteqarneq.

Kommunimut pilersaarutip tapia marlunnk immikkoortortaqtartarpoq:

- Nassuiaat: Pilersaarutip siunertata aamma aalajangersakkat imai, inatsisitigut atuuttut aamma pilersaarummut allamut tunngassuteqartut allaaserineqarneri.
- Aalajangersakkat: Inatsisitigut pituttuiffiit, pilersaarutip iluani sanaartornianermi imaluunniit sammisaqartitsiniarnermi malinneqartussaataasut. Aalajangersakkat immikkut ittumik aamma aalajangersakkanut immikkuualuttunut agguataarneqatarput.

Aalajangersakkat

Soorlu qulaani allaaserneqareersoq aalajangersakkat immikkoortunut marlunnut agguataarneqatarput.

- Immikkut ittumik aalajangersakkat: Siunertaq, nunaminertap atorineqarnera, sanaartukkat, piujuartitsineq, nunaminertaq atorineqanngitsaq, immikkoortortap iluani nunaminertaq immikkut ittumik aalajangersakkat il.il. imarisarpari. Immikkut ittumik aalajangersakkani immikkut ittumik akuersissuteqartoqarsinnaanngilaq.
- Aalajangersakkat immikkuualuttut: sanaartukkat inissisimaffissaat, silatimikkut isikkui il.il., angallaneg, asiariartortarfiit, pilersuineq, pinngortitaq avatangiisillu, aningaasaqarnermut pissutsit il.il. imarisarpari. Pissutsilli tamarmik allaaserineqarnissaat piumasaqaataanngilaq. Aalajangersakkani immikkuualuttuni pisut ilaat immikkut ittumik akuersissutigineqarsinnaasarput.

Taakkua saniatigut kommunimi tamarmi immikkoortortani tamani aalajangersakkat tamanut atuuttut arlallit aalajangersarneqatarput. Immikkoortortani ataasiakkaani aalajangersakkani allatut allassisoqarsimassanngippat taakkua immikkoortortani tamani malinneqartussaapput. Aalajangersakkat tamanut atuuttut sukaterneqarsinnaapput aamma aalajangersimaqqissaartuni aalajangersakkani qasuterneqarsinnaasarput.

Aalajangersakkat tamanut atuuttut naapertorlugit immikkut ittumik akuersissuteqartoqarsinnaanngilaq.

Pilersaaruserioriaaseq

Kommunimut pilersaarutip tapianik nutaamik suliaqarneq inatsisunik tunngaveqarluni aalajangiinermik aamma tusarniaanermik malitseqartarpoq, taakkualu piffissartornartarput aamma peqqissaartumik suliaqarnissamik piumasaqaatitaqartarlutik.

Suleriaaseq aallartittarpoq kommunip nammineerluni suliaqarnissamik aallartitsineratigut imaluunniit kommuni apeqquteqaammik aalajangersimasumik tigusaqarneratigut imaluunniit sanaartugassatut

Et kommuneplantillæg består af to dele:

- Redegørelsesdel: Beskrivelse af planens formål og bestemmelsernes indhold, retsvirkninger og forhold til anden planlægning.
- Bestemmelsesdel: juridisk bindende bestemmelser, der skal følges, når man vil bygge eller lave aktiviteter inden for planens område. Bestemmelserne er delt op i overordnede og detaljerede bestemmelser.

Bestemmelserne

Som beskrevet ovenfor, består bestemmelserne af to niveauer.

- Overordnede bestemmelser: Omhandler formål, anvendelse, bebyggelse, bevaring, restrummelighed, klausulerede zoner mm. Der kan ikke dispenseres fra de overordnede bestemmelser.
- Detaljerede bestemmelser: Omhandler bebyggelsens placering, ydre fremtræden mm., infrastruktur, friarealer, forsyning, natur og miljø, økonomiske forhold mm. Det er dog ikke et krav, at alle forhold skal beskrives. Der kan under visse betingelser dispenseres fra de detaljerede bestemmelser.

Derudover er der fastsat en række generelle bestemmelser for alle delområder i kommunen. Disse skal overholdes for alle delområder, med mindre der er beskrevet andet i bestemmelserne for det enkelte delområde. De generelle bestemmelser kan både strammes og løsnes i de specifikke bestemmelser.

Der kan ikke dispenseres fra de generelle bestemmelser og derfor kan de kun ændres gennem detaljerede bestemmelser.

Planprocessen

Udarbejdelsen af et nyt kommuneplantillæg følger en lovmæssig beslutningsog høringsproces, som er tidskrævende, og som kræver et grundigt forarbejde.

Processen starter enten ved at Kommunen selv tager initiativ til udarbejdelsen, eller ved at Kommunen modtager en konkret forespørgsel eller ansøgning til et byggeri, anlæg eller en aktivitet. Hvis det eksisterende plangrundlag ikke muliggør projektet, og der ikke kan gives dispensation, kan der udarbejdes nyt plangrundlag.

Hvorvidt der skal laves nyt plangrundlag,

imaluunniit sammisaqartitsiniarluni akuersissummik qinnuteqammik tigusaqarneratigut. Tunngaviusumik pilersaarummi atuuttumi pilersaarut periarfissaqartinneqanngikkaangat aamma immikkut ittumik akuersissuteqartoqarsinnaanngikkaat nutaamik tunngaviusumik pilersaarusiortoqarsinnaasarpoq.

Nutaamik tunngaviusumik pilersaarusiortoqassanersoq, tassa imaappoq nutaamik kommunimut pilersaarutip tapianik suliaqartoqassanersoq, kommunalbestyrelsi (imaluunniit ataatsimiititaliaq ataavartoq) aalajangiisarpoq. Naalakkersuinermik suliallit anguniagaannut pilersaarut aalajangersimasoq naapertuutinnigisoq periarfissiuunniarlugu kommunimut pilersaarutip allanngorneqarnissaanik kommunalbestyrelsip kissaateqarnissaa qularnarpoq.

Immikkoortortami immikkut ittumik aalajangersakkat kisiisa atuutsillugit aamma "anginerusumik imaluunniit pingaaruteqartumik sanaartortoqarniarneq" peqqutigalugu kommuni qinnuteqaammik tigusaqarsimatillugu inatsimmi piumasaqaataavoq immikkoortortami pineqartumi aalajangersakkat immikkuualuttut suliarineqassasut.

Tamatuma kingorna suliaq aallartissaaq; paasissutissanik katersuineq aamma immikkoortortami pineqartumi nutaamik suliasat periarfissiniarlugit kommunimut pilersaarutip tapissaanik siunnersuusiorneq. Pissutsit amerlasuut kommunimut pilersaarutip tapianik suliaqarnermi eqqarsaatigineqartariaqartarput, soorlu assersuutigalugu sanaartugassap inissisimaffissai, avatangiisit asiartarfissat, teknikkikkut atortulersuutit, aqquuserngit, massakkut atuuttut il.il.

Kommunimut pilersaarutip tapiata imartussusaa aamma immikkuualuttunik misissugassat amerlassusaat apeqqutaalluni taamatut suliaqarneq apeqqutaasarpoq. Kommunimut pilersaarutip tapiatut siunnersuut ingerlatsiviup suliareeruniuk kommunalbestyrelsimit akueriteqqaariarlugu tusarniutitut tamanut saqqummiuttarppaa. Tamatuma kingorna sivikinnerpaamik sapaatip-akunnerini arfinilinni tusarniutigineqassaaq. Kikkut tamat siunnersuummut akerliunissaminnut imaluunniit oqaaseqarnissaminnut periarfissinneqassapput. Tusarniaanerp nalaani innuttaasunik ataatsimiisitsisoqassanersoq assigisaannilluunniit periuseqartoqassanersoq assigiinngissinnaasarpoq.

Tusarniaaneq naappat kommunimut pilersaarutip tapiata kommunalbestyrelsimit inaaruutaasumik akueritinnginnerani tusarniaanermi akissutigineqartut tamarmik suliarineqassapput. Kommunimut pilersaarutip tapia inaaruutaasumik akuerineqareeriaruni tamanut nalunaarutigineqassaaq, tamatumalu kingorna atuutilissalluni.

Kommunimut pilersaarutip tapia nutaamik sanaartornissamik imaluunniit nutaanik sanaartorfissanik periarfissiissappat, soorlu inissianik imaluunniit inuussutissarsiortut atugassaannik, taakkua sapaatip-akunnerini pingasuni imaluunniit arfinilinni tamanut nalunaarutigineqassapput. Qinnuteqaatit tamarmik, piffissami tassani tiguneqartut, ataatsikkut

dvs. om der skal udarbejdes nyt kommuneplantillæg, besluttet af Kommunalbestyrelsen (eller stående udvalg). Det er altså ikke sikkert, at kommunalbestyrelsen ønsker at ændre kommuneplanen for at muliggøre et konkret projekt, hvis det ikke stemmer overens med de politiske målsætninger.

Hvis der i et delområde kun er overordnede bestemmelser, og kommunen modtager en ansøgning om "større eller væsentlige bygge- eller anlægsarbejder", er det et lovkrav, at der også udarbejdes detaljerede bestemmelser til delområdet.

Derefter begynder selve arbejdet med at indsamle oplysninger og udarbejde et forslag til kommuneplantillæg, der muliggør nye aktiviteter i et delområde. Der er mange forhold, der skal tages i betragtning, når der udarbejdes kommuneplantillæg, fx placering af byggeri, omgivelser og friarealer, teknisk forsyning, vejforhold, eksisterende brug osv. Hvor lang tid det tager, afhænger af kommuneplantillæggets omfang og detaljeringsgrad.

Når forvaltningen har udarbejdet et forslag til kommuneplantillæg, skal det godkendes af kommunalbestyrelsen, før det kan sendes i høring. Derefter skal det sendes i høring i minimum 6 uger, hvor alle har mulighed for at komme med indsigelser og kommentarer til forslaget. Det er forskelligt, om der i høringsperioden afholdes borgermøde eller lignende.

Når høringsperioden er slut, behandles de indkomne høringssvar, inden det endelige kommuneplantillæg vedtages af Kommunalbestyrelsen. Snarest efter kommuneplantillægget endelige vedtagelse skal det offentligt bekendtgøres, hvorefter det er gældende.

Hvis et kommuneplantillæg skaber mulighed for nyt byggeri eller nye byggefelter til for eksempel boliger eller erhverv, skal dette annonceres i henholdsvis 3 eller 6 uger. Alle ansøgninger, der modtages i denne periode betragtes som indkommet samtidig. Det er yderligere beskrevet i Kommuneplanens bestemmelser for arealtildeling.

Det endelige kommuneplantillæg
Når Kommunalbestyrelsen har udarbejdet et forslag til kommuneplantillæg, skal det offentlig høring i mindst 6 uger. I denne periode kan alle – borgere, virksomheder, institutioner, foreninger m.fl. – fremsætte indsigelser, bemærkninger og ændringsforslag.

Høringssvar kan afgives direkte ennem

tiguneqartutut isigineqartarput. Nunaminertamik atuinnissamik akuersissuteqartarneq kommunimut pilersaarutip aalajangersagartaani allaaserineqareerpoq.

Kommunimut pilersaarutip tapiata inaarutaasumik akuerineqarnera

Kommunalbestyrelsi kommunimut pilersaarutip tapianik suliaqareeruni taanna sivikinnerpaamik sapaatip-akunnerini arfinilinni tusarniutigissavaa. Piffissami tassani kikkut tamarmik – innuttaasut, suliffeqarfiit, paaqqinnittarfiit, peqatigiiffiit il.il. – akarliunerminnik, oqaaseqaamminnik aamma allannguutissatut siunnersuumminnik tusarniaasumut nassiussisinnaapput.

Tusarniaanermi akissutit kommunimut pilersaarutip nittartaagaa aqutigalugu toqqaannartumik nassiunneqarsinnaapput. Najukkami sullissivimmu imaluunniit kommunimut nassiunneqarsinnaapput.

Tusarniaanermi akissutit piffissap tusarniaaffiusup naannginnerani tunniunneqareersimassapput.

Tamatuma kingorna kommunalbestyrelsip oqaaseqaatit aamma tusarniaanermi akissutit qanoq pineqassanersut naliliissaaq aamma kommunimut pilersaarutip tapiata inaarutaasumik akuerineqarsinnaalissaaq.

Akerliulluni oqaaseqaatit tiguneqartut imaluunniit nammineq kissaateqarneq tunngavigalugu kommunalbestyrelsi malunnaatilinnik allannguissaguni, tunngaviummik pilersaarut matumani pineqartillugu, siunnersuut nutaamik tusarniutitut nassiuttariaqassavaa.

Kommunimut pilersaarutip tapiata inaarutaasumik akuerineqareeruni tamanullu nalunaarutigineqareeruni qarasaasiaq atorlugu kommunimut pilersaarummut, <http://qaasuitsup.odeum.com>, -mut aamma nuna tamakkerlugu qarasaasiaq atorlugu paasissutissiivimmu (GIS), www.nunagis.gl.

Ilanngunneqassaaq. Tamatuma kingorna kommunimut pilersaarutip tapiata Qaasuitsup Kommuniata kommunimut pilersaarutaanut 2014-26-mut tamarmiusumut ilaasutut isigineqalissaaq.

Sullissiviit ataasiakkaat kommunimut pilersaarutip tapianik imaluunniit kommunimut pilersaarutip nutarterata paasissutissartaanik aamma nassinneqassapput, taamaalilluni najukkami sulisut kommunimut pilersaarut atuuttoq pappiliangorlugu peqarnissaat qulakkeerneqassaaq. Taamaattoq innuttaasut ataasiakkaat kommunimut pilersaarut atuuttoq piginerlugu namminneq qulakkerinnissallutik akisussaaffigaat.

kommuneplanens jemeside, til den lokale Sullissivik eller sendes til Kommunen. Høringssvar skal være afgivet inden for høringsperioden.

Herefter vurderer kommunalbestyrelsen, hvordan indsigelser og høringssvar skal behandles, og derefter vedtages kommuneplantillægget endeligt.

Hvis Kommunalbestyrelsen, på baggrund af de indkomne indsigelser eller efter eget ønske, vil foretage så omfattende ændringer, at der reelt er tale om et nyt planforslag, sendes et forslag i høring på ny.

Når kommuneplantillægget er endeligt vedtaget og bekendtgjort, indarbejdes det i den digitale kommuneplan, <http://qaasuitsup.odeum.com>, og på det landsdækkende digitale geografiske informationssystem (GIS), www.nunagis.gl.

Herefter betragtes kommuneplantillægget som en del af den samlede Qaasuitsup Kommuneplan 2014-26.

De enkelte Sullissivik-afdelinger vil også få tilsendt Kommuneplantillægget eller de relevante opdateringer af kommuneplanen. De lokale medarbejdere kan sikre adgang til en papirversion af gældende kommuneplan. Det er dog borgerens eget ansvar at sikre sig, at en eventuel papirversion også er faktisk gældende, som den digitale version.

