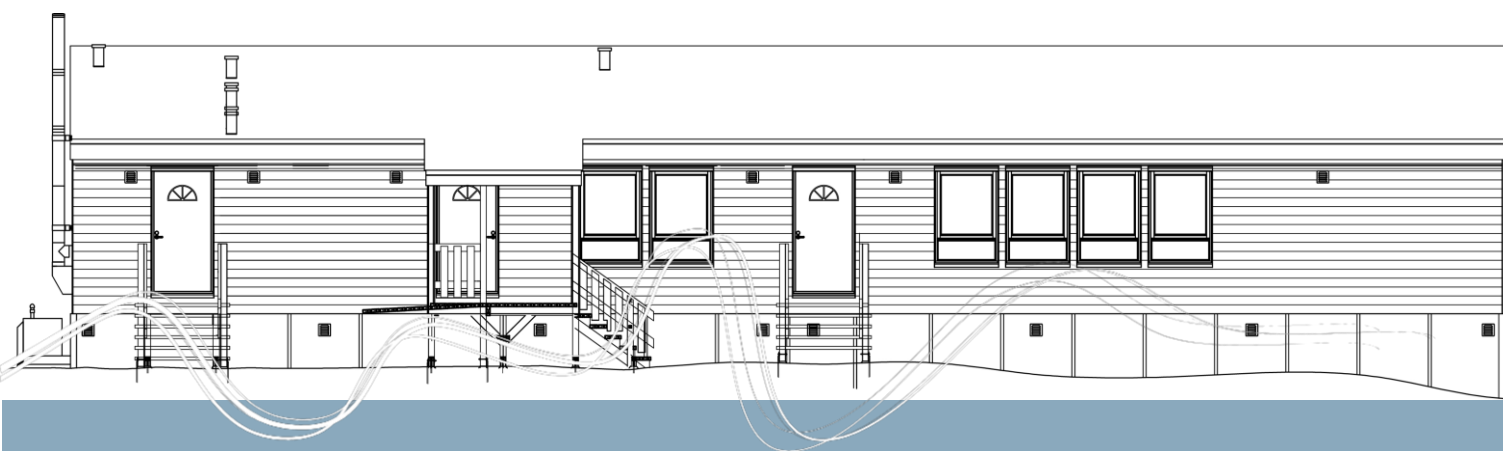




QAASUITSUP
KOMMUNIA



AKUERISAQ - VEDTAGET

Tamanut nalunaarutigineqartoq - Offentligt
bekendtgjort:
10.04.2015

IGF 0905-C01 "Iginniarfiup Atuarfia", Iginniarfik

QAASUITSUP KOMMUNIATA KOMMUNIMUT PILERSAARUTAATA 2014-26-P TAPIATA **NORMUA 16**

IMMIKKOORTORTAP IGF09905-C01-P PILERSAARUTAA.
Iginniarfiup qiterpasinnerusortaata aalajangersagartai immikkut ittut atorlugit illu sullissivik nutaaq
sananeqarsinnaasunngortinniarlugu periarfissarsiuussineq.

IGF 0905-C01 "Iginniarfiup Atuarfia", Iginniarfik

KOMMUNEPLANTILLÆG **NR. 16** TIL QAASUITSUP KOMMUNEPLAN 2014-26 MED

TILLÆG. DELOMRÅDEPLAN FOR OMRÅDE IGF0905-C01.

Overordnede bestemmelser for centerområde i Iginniarfik med formål at muliggøre opførelsen af et nyt
multifunktionshus.

KOLOFON	KOLOFON
KPT IGF 0905-C01 Iginniarfiup Atuarfia, Iginniarfik	KPT IGF 0905-C01 Iginniarfiup Atuarfia, Iginniarfik
Qaasuitsup Kommuniani kommunimut pilersaarutip 2014-26-p tapiata normua 16. Immikkoortortap IGF 0905-C01 -p pilersaarutaa.	Kommuneplantillæg nr. 16 til Qaasuitsup Kommuneplan 2014-26 med tillæg. Delområdeplan for område IGF 0905-C01 .
Iginniarfiup qiterpasinnerusortaani ataatsimoorussamik siunertanit atornegartussaq.	Centerområde til fælles formål i Iginniarfik.
Iginniarfiup massakut qiterpasinnerusortaani nunaminertaq nutaamik sanaartorfissaq.	Nyt byggefelt i eksisterende centerområde i Iginniarfik.
Kommunip pilersaarutaanut tapiliusssaq Attaveqaatinut, Sanaatornermut Avatangiisinullu Ataatsimiititaliamit akuersissutigineqarpoq. Ulloq: 07.04.2015.	Kommuneplantillægget er vedtaget af Udvalg for Infrastruktur, Anlæg og Miljø. Dato: 07.04.2015.
Tamanut nalunaarutigineqartoq: Ulloq 10.04.2015	Offentligt bekendtgjort: d. 10.04.2015
Paasissutissat amerlanerit uunga saaffiginnilluni pissarsiarineqarsinnaapput:	Yderligere information:
Qaasuitsup Kommunia Pilersaarusionerimut immikkoortortaqarfik Kommunip allaffia Postboks 1023 3952 Ilulissat plan@qaasuitsup.gl Oqarasuaat 947800	Qaasuitsup Kommunia Planafdelingen Rådhuset Postboks 1023 3952 Ilulissat plan@qaasuitsup.gl Tlf 947800
Aamma takukkit: www.qaasuitsup.gl http://www.qaasuitsup.kommuneplaniala.gl/	Se også: www.qaasuitsup.gl http://www.qaasuitsup.kommuneplaniala.gl/



Iginniarfimmi immikkoortortap inissisimaffia| Delområdet beliggenhed i Iginniarfik

IMARISAI

NASSUIAANEQ	4
A: Tunuliaqut.....	4
B: Immikkoortortaq ullumikkut.....	5
C: Kommunimut pilersaarutip tapiata siunertaa.....	5
D: Kommunimut pilersaarutip tapiata imarisai.....	5
E: Pilersaarutinut allanut attuumassuteqarnera.....	5
PINGAARNERTUT AALAJANGERSAKKAT	7
ATUUTTUSSANNGORTITSINERMI ATSIORNEQ	9
INATSISITIGUT SUNNIUTIT	10
NAJOQQUTASSIAQ - KOMMUNIMUT PILERSAARUT AAMMA KOMMUNIMUT PILERSAARUTIP TAPIA12	

INDHOLD

REDEGØRELSE	4
A: Baggrund	4
B: Delområdet i dag	5
C: Kommuneplantillæggets formål	5
D: Kommuneplantillæggets indhold	5
E: Forhold til anden planlægning	5
OVERORDNEDE BESTEMMELSER.....	7
VEDTAGELSESPÅTEGNING.....	9
RETSVIRKNINGER	10
VEJLEDNING - KOMMUNEPLAN OG KOMMUNEPLANTILLÆG.....	12

NASSUIAANEQ

Kommunimut pilersaarutip tapiata uuma Qaasuitsup Kommuniata kommunimut pilersaarutaani 2014-26-imi nassuiaat allangortissanngilaa. Nassuiaammi ataani allasimasumi immikkoortortaqaq allaaserineqassaaq kiisalu kommunimut pilersaarutip tapiata aalajangersagartai immikkuualuttut itisilerneqassapput erseqqissaaffigineqas-sallutillu.

A: Tunuliaqut

Nunaqarfimmi nutaamik illumik sullissivimmik sanasoqarsinnaanera periarfissiuunniarlugu kommunumut pilersaarutip tapiata una suliarineqarpoq. Namminersorlutik Qartussat akiligaannik nutaamik illumik sullissivimmik sananiarneq matumani tunuliaqutaavoq.

Illu sullissivik ataatsimoorussalluni atorineqarsinnaassaaq: katersortarfik, igaffik, errorsisarfik aamma allaffik. Nunaqarfimmi sullissineq pitsanngorsarniarlugu aamma nunaqarfiup siunissami ineriartornera periarfissaalu nukittorsarniarlugit taama siunertaqartoqarpoq.

Illup sullissiviup nunaqarfiup qiterpasinnerusortaani inissinneqassasoq kissaataavoq aamma ajornanngitsumik imermut atanilerneqarnissaanik periarfissaqartitsinissaq kissaataalluni.

Kommunimut pilersaarutip tapiata una Iginniarfiup qiterpasinnerusortaani nunaminertaq atorineqarsinnaasoq sinneruttoq allangortillugu pilersinneqarpoq.



Immikkoortortaqaq C01 | Delområdet C01

REDEGØRELSE

Dette kommuneplantillæg ændrer ikke ved redegørelsen i Qaasuitsup Kommuneplan 2014-26. Nedenstående redegørelse er en beskrivelse af delområdet samt uddybning og konkretisering af kommuneplantillæggets overordnede bestemmelser.

A: Baggrund

Dette kommuneplantillæg er udarbejdet for at muliggøre opførelsen af et nyt multifunktionshus i bygden. Baggrunden for den nye bebyggelse er Selvstyrets finansiering af et nyt multifunktionshus.

Multifunktionshuset indeholder fælles funktioner som forsamlingsal, køkken, vaskeri og kontor. Formålet med dette er at forbedre bygdens servicefaciliteter og styrke bygdens fremtidige udvikling og muligheder.

Multifunktionshuset ønskes placeret centralt i bygden og med nem mulighed for tilkobling til vand.

Dette kommuneplantillæg for centerområdet i Iginniarfik er tilvejebragt ved en ændring af områdets restrummelighed.

B: Immikkoortortaq ullumikkut

Immikkoortortaq C01 nunaqarfiup qiterpasinnerusortaniippoq, inissiaqarfinnut imarmullu qanittuanni inissisimasumi.

Nunaqarfimmi pisortat suliffeqarfiutaat aamma ataatsimoorussamik siunertat; atuarfik, paaqqinnittarfiit, kulturimik timersornermillu siunertalinnik sammisaqartitsiviit assigisaasalu nunaminertamik tamatumingga atuisinnaaniassammata taakkununga immikkoortinneqarpoq. Immikkoortortaq nunaqarfiup sinneranut atortulersuutitut pisuffissiat ingerlaarfiillu aqutugalugit tikinneqarsinnaasunngorlugi qulakkeerneqareerpoq.

Nunaqarfik nuummi inissisimavoq aamma immikkoortortaq kimmuut sineriammik killeqarfeqarpoq avannamullu qaqqaq sivingasoq killeqarfigalugu. Kujammut kangimullu killeqarfianiipput nunaqarfimmi inissiaqarfiit.

C: Kommunimut pilersaarutip tapiata siunertaa

Kommunimut pilersaarutip tapiata nunaminertaq sanaartorfigineqanngitsoq nutaaq immikkoortortamiittoq aalajangersassavaa, taamaalilluni illu sullissivik nutaaq sananeqarnissaminut periarfissaqalissaaq.

D: Kommunimut pilersaarutip tapiata imarisai

Immikkoortortap atorneqara allannguuteqassanngilaq. Immikkoortortaq nunaqarfiup qiterpasinnerusortani siunertanut atuutiinnassaaq aamma ataatsimoorussamik siunertanit atorneqarsinnaanera atuutiinnassaaq.

Immikkoortortami nunaminertap sanaartorfigineqanngitsup angissusaa ima allanngortinneqassaaq: nunaminertaq tamkkerluni sanaartorfigineqarpoq sinneqaranilu-mit 200 m²-t missaanni angissusilimmik sinneqarpoq-mut.

Immikkoortortaq pisuffissiat illerngillu massakkut atorneqartut atorlugit aqqusineqassaaq.

E: Pilersaarutitut allanut attuumassuteqarnera

Nuna tamakkerlugu pilersaarusiorneq Kommunimut pilersaarutip tapiata nr. 16-ip, Nunamut pilersaarusiortarneq toqqaannartumik sunniuteqarfigis-sanngilaa.

Illu sullissiviup aningaasalersorneqarnera Namminersorlutik Oqartussat isumagissavaat.

Qaasuitsup Kommuniata pilersaarutaa 2014-26

Qaasuitsup Kommuniata kommunimut pilersaarutaani 2014-26-imi immikkoortortap 0905-C01-p pingaarnertut aalajangersagartai kommunimut pilersaarutip tapiata nr. 16 aqutugalugu allanngortinneqarput.

Aalajangersakkat tamanut atuuttut

B: Delområdet i dag

Delområde C01 udgør bygdens centrale område med tæt adgang til boligområderne og havet.

Området er udlagt til at indeholde bygdens offentlige og fælles formål i form af skole, institutioner, kultur- og idrætsfaciliteter og lignende offentlige formål. Delområdet er sikret adgang til bygdens øvrige funktioner via det eksisterende system af stier og kørespor.

Bygden er placeret i en vig, og delområdet afgrænses af kysten mod vest og af et stejlt fjeldparti mod nord. Mod syd og øst grænser delområdet op til bygdens boligområder.

C: Kommuneplantillæggets formål

Kommuneplantillægget fastlægger en ny restrummelighed for delområdet, så det er muligt at opføre et nyt multifunktionshus.

D: Kommuneplantillæggets indhold

Der ændres ikke ved delområdets anvendelse. Området skal fortsætte som centerområde og fortsat anvendes til fælles formål.

Delområdets restrummelighed ændres fra, at området er fuldt udbygget uden restrummelighed til at være ca. 200 m².

Området skal vejbetjenes fra eksisterende stier og kørespor.

E: Forhold til anden planlægning

Landsplanlægning

Kommuneplantillæg nr. 16 påvirker ikke direkte Landsplanlægningen.

Finansieringen af multifunktionshuset opretholdes af Selvstyret.

Qaasuitsup Kommuneplan 2014-26

Med Kommuneplantillæg nr. 16 ændres de overordnede bestemmelser for delområde 0905-C01 i Kommuneplan 2014-2026 for Qaasuitsup Kommunia

Generelle bestemmelser

For regulering af følgende forhold henvises

Pissutsit makkua eqqarsaatigalugit kommunimut pilersaarummi aalajangersakkat tamanut atuuttut innersuusutigineqarput:

- Teknikkikkut atortorissarutit
- Eqqaavilerineq / anartarfilerineq
- Qimmiliveqarneq
- Containerit

Siusinnerusuklut immikkoortumut pilersaarutit aamma kommunip pilersaarutaanut tapiliussat

Illoqarfiup ilaanut pilersaarut imaluunniit immikkoortotamut pilersaarut siusinnerusuklut suliarneqarsimangilaq.

Itsarsuarnitsat

Immikkoortortap iluani itsarsuarnitsanik naammat-tuuisoqarsimaneranik Qaasuitsup Kommunian ilisimasaqanngilaq, tamannali peqquteqarpoq immikkoortotami misissuisoqarsimanginneranik.

Immikkoortup ilaani nunami suliaqarnerit, eqqissimatsisarneq aamma allatigut kulturikkut eriagisassanik kulturikkut kingornussatut illersuineq pillugu Inatsisartut inatsisaat nr. 11, 19. maj 2010-meersup ataaniipput. Nunami suliaqarnermik anginerusumik suliaqarnermi sanaartortitsisup Nunatta Katersugaasivia Toqqorsivialu pilersaarusionerme ilaatissavaa, tak. § 11, imm. 4 kiisalu §§-it 12-16 aamma §32.

Nunamik assaanerme itsarnitsanik nassaartoqassagalu arpat, itsarnitsamut kalluisuusut sulinerit unitsinneqassapput. Matuma kingorna Nunatta Katersugaasivianut Toqqorsivianullu erngersumik sanaartortitsisoq attaveqassaaq.

Nunatta Katersugaasiviata assaanermik suliaqartoq nalunaarfissavaa sulineq aallarteqqissinnaassanersoq imaluunniit misissuisoqareernissaata tungaanut sulineq unitsinneqassanersoq imaluunniit eqqissimatisinissamik suliaq aallartissanersoq nalilisoqarsimanersoq nalunaarutigineqassalluni.

Siuliini taaneqartunik unioqqutitsineq akiliisinneqarnermik kinguneqarsinnaavoq.

Pigisat nassaarisat Namminersorlutik Oqartussat pigaat qinnuigineqarnerullu kingorna erngersumik tunniunneqassapput.

til Kommuneplanens generelle bestemmelser:

- Tekniske anlæg
- Renovation
- Hundehold
- Containere

Tidligere lokalplaner og kommuneplantillæg

Der er ikke tidligere udarbejdet lokalplan eller delområdeplan for området.

Jordfaste fortidsminder

Qaasuitsup Kommunian er ikke bekendt med, at der ligger fortidsminder inden for området, men dette skyldes udelukkende, at der ikke er foretaget nogen form for undersøgelse af området.

Jordarbejder inden for delområdet er underlagt Inatsisartutlov nr. 11 af 19. maj 2010 om fredning og anden kulturarvsbeskyttelse. Bygherren skal ved større jordarbejder inddrage grønlands Nationalmuseum og Arkiv i planlægningen, jf. §11 stk.4, samt §§12-16 og §32.

Hvis der under jordarbejder findes et jordfast fortidsminde, skal arbejdet standses i det omfang, det berører fortidsmindet. Derefter skal bygherre straks rette henvendelse til Grønlands Nationalmuseum og Arkiv.

Nationalmuseet meddeler snarest den, der udfører arbejdet, om arbejdet kan fortsætte, eller om det skal indstilles, indtil der er foretaget en undersøgelse, eller der er taget stilling til, om fredningssag skal rejses.

Overtrædelse af ovenstående kan medføre bødestraf.

De fundne genstande tilhører Grønlands Selvstyre og skal efter anmodning straks afleveres.

PINGAARNERTUT AALAJANGERSAKKTAT

Pilersaarusiorneq aamma nunaminertat atornegartarnerat pillugit Inatsisartut peqqussutaat nr. 17, 17. november 2010-meersoq naapertorlugu kommunip pilersaarutaata tapiani uani immikkoortortap ilaanut malittarisassat aalajangersakkallu immikkut ittut Kommunalbestyrelsip aalajangersarpai.

OVERORDNEDE BESTEMMELSER

Kommunalbestyrelsen fastlægger i det efterfølgende de overordnede bestemmelser i henhold til Inatsisartutlov nr. 17 af 17. november 2010 om planlægning og arealanvendelse for det delområde, der er omfattet af dette kommuneplantillæg.

	0905-C01 Iginniarfiup Atuarfia Pilersaarut: Akuerisaq	0905-C01 Iginniarfiup Atuarfia Status: Vedtaget
1. Immikkoortitap normua 1. Delområdenummer	C01	C01
2. Sumi - illoqarfik / nunaqarfik 2. Lokation - by/bygd	Iginniarfik.	Iginniarfik.
3. Siunertaq 3. Formål	Qitiusumik ingerlatsiveqarfiit ataatsimoorussamillu pisoqarfiusartut.	Centerområder.
4. Atorneqarnissaa immikkut ittumik 4. Anvendelse specifik	Ataatsimoorfissatut siunertallit.	Fælles formål.
5. Atorneqarnissaa 5. Anvendelse	1. Nunaminertaq ataatsimoorluni ingerlatsinermi siunertanit; atuarfik, paaqqinnittarfiit, kulturimik timersornermillu siunertat aamma assingusunik pisortat ingerlataannit atornegassasoq aalajangersarneqarpoq.	1. Områdets anvendelse fastlægges til fælles formål i form af skole, institutioner, kultur- og idrætsfaciliteter og lignende offentlige formål.
6. Pissutsit atuuttut 6. Eksisterende forhold	1. Nunaminertaq 3 ha-t missaanni angissuseqarpoq.	1. Området omfatter et areal på cirka 3 ha.
7. Sanaartukkat 7. Bebyggelse	1. Quleriit aappaa affaq portussusilinnik nutaanik sanaartortoqarsinnaavoq.	1. Ny bebyggelse kan opføres i op til 1,5 etage
8. Nunaminertaq sanaartorfigineqann gitsoq sinneruttoq 8. Restrummelighed	1. Nunaminertaq sanaartorfigineqanngitsoq sinneruttoq 200 m ² -uvoq. Sanaartukkat inaarutaasumik ilusilersorneri tamatumunnga apeqqutaassaaq. Sanaartorfissatut periarfissat qulaaniittut tamakkerneqareerpata, nunaminertaq tamakkerluni sanaartorfiusimasutut natsorsuutigineqalissaaq.	1. Området har en restrummelighed på 200 m ² afhængigt af bebyggelsens endelige udformning. Når ovenstående byggemuligheder er udnyttet, regnes området for fuldt udbygget.
9. Angallanneq pilersuinerlu 9. Trafikbetjening og forsyning	1. Nunaminertamiit nunaqarfiup immikkoortuinut ingerlatsivinnullu allanut aqcutit pisuffissiallu atorlugit qulakkeerinnittoqassaaq.	1. Området sikres adgang til bygdens øvrige områder og funktioner via det eksisterende system af kørespor og stier.
10. Eqqissisimatitat allanngutsaaliukkallu 10. Fredede og bevaringsværdige træ	1. Immikkut aalajangersagaqanngilaq.	1. Ingen særlige bestemmelser
11. Immikkut aalajangersaaffigisat 11. Klausulerede zoner	1. Immikkoortortaq tankeqarfiup isumannaal-lisarneqarnerani killeqarfigitap iluaniippoq. Isumannaallisaanermi killigitaq tankeqarfiup silataaniit avammut 20 meterit angullugit kil-	1. Området er omfattet af sikkerhedszone for tankanlægget. Sikkerhedszonen har en radius på 20 meter fra tankanlæggets ydre be-

	leqarpoq. Nunaminertap ilaa tamanna sanaartorfigeqassanngilaq, allatulluunniit isumannaallisaanermi killigititap aalangersagartaanut akerliusumik, atorneqaqqussanani.	grænsninger. Denne del af området må ikke bebygges eller på anden måde anvendes i strid med bestemmelserne for zonen
12. Immikkut aalajangersakkat 12. Særlige bestemmelser	1. Inuussutissarsitutut nunaminertamik atusiinaanissaannik akuersissummik tunniussisoqassatillugu, avatangiisinik mingutsitsisinna-versaarnermi pisarialimmik isumannaallisaasoqarnissaanik, qulakkeerinnittoqartasaaq.	1. Ved arealtildelinger til erhvervsformål skal det sikres, at der træffes nødvendige foranstaltninger til forebyggelse af miljøpåvirkning af omgivelserne.

ATUUT TUSSANNGORTITSINERMI ATSIORNEQ

Kommunip pilersaarutaanut tapiliusssaq Attaveqaatinut, Sanaatornermut Avatangiisinullu Ataatsimiititaliamit akuersissutigineqarpoq ulloq: 07.04.2015.

Kommunip pilersaarummut tapiusssaq tamanut saqqummiunneqarpoq ulloq 10.04.2015.



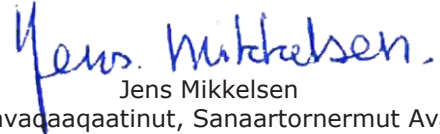
Sakio Fleischer
Attaveqaatinut, Sanaatornermut Avatangiisinullu
ataatsimiititaliami siulittaasoq.

Formand for Udvalg for Infrastruktur, Anlæg og Miljø

VEDTAGELSESPÅTEGNING

Kommuneplantillægget er vedtaget af Udvalg for Infrastruktur, Anlæg og Miljø den 07.04.2015.

Kommuneplantillægget er offentligt bekendtgjort den 10.04.2015.



Jens Mikkelsen
Attaveqaatinut, Sanaatornermut Avatangiisinutlu pisortaq

Direktør for Anlæg og Miljø

INATSISITIGUT SUNNIUTIT

Siunnersuutip aamma pilersaarutip qanoq ittuuneri aamma atuuffisa qanorittuuneri apeqqutaallutik inatsisitigut sunniutaat aalajangersarneqartarput. Tassa imaappoq: immikkoortotami siunnersuusiorfiusumi suut atuutsinneqassanersut aamma pilersaarut inaarutaasumik akuerineqareeruni qanoq atuutilissanersoq apeqqutaasarpoq. Kommunit mut pilersaarummut inatsisitigut sunniutit atuuttut assingikommunit mut pilersaarutit tapiisa atuuffigissavaat.

Inatsisitigut atuukkallarneq

Kommunit mut pilersaarutaata tapiatut siunnersuut tamanut saqqummiunneqareerpat nunaminertat, illut sanaartukkallu pilersaarutit siunnersuummi ilaasut kommunit mut pilersaarutip tapissaatut siunnersuutip imaani allassimasut akerialnik atorineqarsinnaassanngillat imaluunniit sanaartorfigeqqusaassanatik.

Tamat peqataatinneqarnerisa nalaanni nutaamik sanaartornerit imaluunniit nunaminertamik atuinerup allanngortinneqarneri il.il. inerteqqaalerallassapput.

Tusarniaaneq naappat akerialisoqassanngippat kommunalbestyrelsiq nunaminertaq siunnersuummi sanaartorfissatut immikkoortitaasoq imaluunniit kommunit mut pilersaarutip tapiani allatut atorineqartussatut allaaserineqartoq allassimasut naapertorlugit siunertanut taakununga atorineqarsinnaalissaaq.

Inatsisitigut sunniutaagallartut kommunit mut pilersaarutip tapiata tamanut nalunaarutigineqarnissaata tungaanut atuutissapput – taamaattoq siunnersuutip tamanut saqqummiunneqarnerata kingorna sivisunerpaamik ukioq ataaseq (1) atuutissallutik.

Inatsisitigut atuutilivinneq

Kommunit mut pilersaarutip piviusunnngortinneqarnissaa kommunalbestyrelsiq akuerisartussaavaa, nunaminertamik atuisinnaanermut akuersissutit ilanngullugit akuerisartussaavai.

Kommunit mut pilersaarutip tapia akuersissutigineqareeruni aamma tamanut nalunaarutigineqareeruni, kommunit mut pilersaarutip tapiani aalajangersakkat akerialnik imaluunniit nunaminertamik atuisinnaanermut akuersissuteqartarnermi piumasaqaatinut atuuttutunut akerialisunik pilersitsisoqaqqaanngilaq. Taamaattoq immikkut ittumik pisoqartillugu aalajangersakkat immikkuaalluttunit nikingassutit minnerit, kommunit mut pilersaarutip tapiani aalajangersakkanut taakkua naapertuusimappata, akuersissutigineqarsinnaapput. Aalajangersakkani immikkuaalluttunit nikingassutit anginerusut imaluunniit immikkut ittumik aalajangersakkanit nikingasoortoqarpallaartillugu aalajangersakkanik nutaanik suliaqarnissaaq pisariaqartassaaq.

Inatsisit malillugit nunaminertamik atuisinnaanerni mallittarisassat sulit atuupput. Tassa imaappoq: nunaminertamik atuinerit, illut sanaartukkallu kommunit mut pilersaarutip tapiatut siunnersuutip (imaluunniit kommunit mut pilersaarutit siunnersuutip) tamanut saqqummiunneqannginnerini pilersinneqartut, allanngoratik atuutissapput – aamma piginnittut allanngoraluarpatu atuutissallutik.

Paarlattuanik nunaminertamik atuinerit allannguinerit

RETSVIRKNINGER

Retsvirkninger handler om, hvilken status og gyldighed, forslaget og planen har. Det vil sige, hvad der gælder, når der er lavet et forslag for et delområde, og hvad der gælder når planen er endeligt vedtaget. Der gælder de samme retsvirkninger for selve Kommuneplanen som for Kommuneplantillæggene.

Endelige retsvirkninger

Kommunalbestyrelsen skal virke for kommuneplanens gennemførelse, herunder ved tildeling af arealer.

Når det vedtagne kommuneplantillæg er offentligt bekendtgjort, må der ikke retligt eller faktisk etableres forhold i strid med kommuneplantillæggets bestemmelser, eller vilkår for arealtildeling. Under visse omstændigheder kan der dog dispenseres fra mindre væsentlige afvigelser i de detaljerede bestemmelser, hvis de er i tråd med principperne for kommuneplantillæggets bestemmelser. Videregående afvigelser i de detaljerede bestemmelser eller afvigelser fra de overordnede bestemmelser kræver, at der laves nye bestemmelser for området.

Reglerne for fortsat lovlig anvendelse gælder. Det vil sige, at hidtidig lovlig brug af arealer, bygninger og anlæg, som er etableret før offentliggørelse af forslag til kommuneplantillæg (eller kommuneplanforslag), kan fortsætte som hidtil – også efter ejerskifte.

Derimod må f.eks. ændret anvendelse eller opførelse af ny bebyggelse ikke være i strid med kommunetillægget (eller kommuneplanen).

Kommuneplantillægget (eller kommuneplanen) medfører ikke i sig selv, at arealer, bygninger og anlæg, som er indeholdt i planen, skal etableres. Kommunalbestyrelsen er ikke forpligtet til at etablere bygninger og anlæg, men skal arbejde for kommuneplanens virkeliggørelse. Det betyder også, at kommunalbestyrelsen ikke må give arealtildeling, såfremt det ansøgte strider imod kommuneplanen.

”Midlertidigt § 32-forbud”

Kommunalbestyrelsen kan vælge at nedlægge et ”midlertidigt § 32-forbud” mod konkret brug af areal eller etablering af byggeri i et delområde, selvom det gældende plangrundlag muliggør brugen. Kommunalbestyrelsen skal derefter inden for et år fremlægge et nyt forslag til kommuneplantillæg for delområdet. Der kan også nedlægges et § 32-forbud for et areal, hvis der for et område ikke er tilstrækkeligt plangrundlag, men skal udarbejdes detaljerede bestemmelser for enten at imødekomme eller afvise en ansøgning.

imaluunniit nutaamik sanaartornerit kommunimut pilersaarutit tapiani (imaluunniit kommunimut pilersaarummi) aalajangersakkanut akerlioqqusaangillat.

Kommunimut pilersaarutit tapia (imaluunniit kommunimut pilersaarut) immini nunaminertanik atugassanik, il-lunik sanaartukkanillu, pilersaarummi ilanngunneqartu-nik, pilersitsinissaminik kinguneqassanngilaq. Kommu-nalbestyrelsi illunik sanaartukkanillu pilersitsinissaminut pisussaataaangilaq, kommunimulli pilersaarutit pivu-usunngortinneqarnissaanik suliaqartuusussaalluni. Tamanna ima aamma paasineqassaaq: kommunimut pilersaarummut qinnuteqaat naapertuutinngippat kommu-nalbestyrelsi nunaminertamik atuisinnaanermut akuer-sissummik tunniusseqqussanngitsoq.

”§32 atorlugu inerteqqutaagallartoq”

Tunngaviummik pilersaarummi immikkoortortami nuna-minertamik aalajangersimasumik atuisinnaanermut aku-ersissut imaluunniit sanaartornissaq periarfissaqaralu-artoq kommunalbestyrelsip ”§32 atorlugu inerteqqutaagallartoq” atussallugu aalajangersinnaavoq. Tamatuma kingorna immikkoortortami tassani nutaamik kommunimut pilersaarutit tapissaatut siunnersuummik kommu-nalbestyrelsi ukiup ataatsip iluani saqqummiussissaaq. Nunaminertaq naammaginangitsumik tunngaviummik pilersaarummik peqanngippat §32 atorlugu iner-teqqutaagallartoq aamma atuutilersinneqarsinnaavoq, taamaattoq qinnuteqaat akuerisinnaajumallugu itigartis-innaajumalluguluunniit aalajangersakkanik immikkuua-luttunik suliaqartoqartariaqassaaq.

Nammagittaaliornissamik ilitsersuut

Kommunimut pilersaarut, kommunimut pilersaarutit tapia imaluunniit nunaminertamik atuisinnaanermut qinnuteqaatit suliarineqarnera il.il. pillugu kommunalbestyrelsip aalajangernera Naalakkersuisunut naammagittaalliutigineqarsinnaapput.

Naammagittaalliorsinnaatitaasoq tassaavoq suliap inernerata namminerminut eqquisutut misigisimatitsineranik aamma pingaarutilimmik soqutiginnittoq kinaluunniit aalajangernermi eqqugaasoq.

Naammagittaalliutit kommunalbestyrelsip aalajangernermit nalunaarneranik kingusinnerpaamik sapaatip-akunneri arfineq-pingasut iluini tunniuneqareersimassapput.

Naammagittaalliutit Qaasuitsup Kommunianut, suliap kommunimi suliarineranik oqaaseqaasiliorlutik Naalakkersuisunut ingerlatitseqqittussat imaluunniit naammagittaalliutit toqqaannartumik Naalakkersuisunut nassiunneqarsinnaapput. Naalakkersuisut aalajangernerat eqqartuussivimmut suliareqqitassanngortinneqarsinnaapput.

Naammagittaalliutit Qaasuitsup Kommunianut nassiunneqartut uunga nassiunneqassapput:
Qaasuitsup Kommunia
Postboks 1023
3952 Ilulissat

Naammagittaalliutit Naalakkersuisunut nassiunneqartut uunga nassiunneqassapput:
Naalakkersuisut
Namminersorlutik Oqartussat
Imaneq 4, Postboks 1015

Klagevejledning

Kommunalbestyrelsens afgørelse i forbindelse med Kommuneplan, Kommune plan-tillæg eller arealsagsbehandling mv. kan ankes til Naalakkersuisut.

Klageberettiget er den, til hvem afgørelsen er rettet, enhver, der skønnes at have en individuel og væsentlig interesse i sagens udfald.

Klager skal indgives senest 8 uger efter, at kommunalbestyrelsen har meddelt sin afgørelse.

Klager kan enten indsendes til Qaasuitsup Kommunia, der videresender klager til Naalakkersuisut med bemærkninger om sagens behandling i kommunen eller klager kan indsendes direkte til Naalakkersuisut. Naalakkersuisuts afgørelse kan indbringes for domstolene.

Klager, der indsendes til Qaasuitsup Kom-munia indsendes til:
Qaasuitsup Kommunia
Postboks 1023
3952 Ilulissat

Klager, der indsendes til Naalakkersuisut indsendes til:
Naalakkersuisut
Namminersorlutik Oqartussat
Imaneq 4, Postboks 1015
3900 Nuuk

NAJOQQUTASSIAQ - KOMMUNIMUT PILER- SAARUT AAMMA KOMMUNIMUT PILER- SAARUTIP TAPIA

Kommunimut pilersaarutip tapia tassaavoq kommunimut pilersaarutip atuuttup tapia. Kommunimut pilersaarutip tapia kommunimut pilersaarummi ilassutinik allannguutinu illu imaqarsinnaasarpoq, siunertap sorpiaanera apeqqutaalluni. Kommunimut pilersaarutip tapiani immikkoortortaq ataaseq kisimi nalinginnaasumik pineqartarpoq, tassa imaappoq; soorlu assersuutigalugu illoqarfiup, nunaqarfiup imaluunniit pinngortitam nuaminertap aalajangersimasup killigi aalajangersimasut aalajangersaavineqartarput. Taamaattumik Kommunimut pilersaarutip tapiata atuarnerni kommunimut pilersaarut tamarmi usooq tamatigut attuumassuteqartillugu atuarneqartassaaq.

Kommunimut pilersaarutip tapiani ataatsimi nunaminertap pineqartup sumut atorineqarnissaanik nassuiaateqartarpoq aamma aalajangersakkanik imaqartarluni. Kommunimut pilersaarutip tapiata atuutilinnginnerani kommunimut pilersaarutip tapiatut siunnersuut naalakkersuiner mik sulialinnit akuerineqaaq aamma inuit tusarniaaffigineqaaq assallutik. Tamatuma kingorna kommunimut pilersaarutip tapiata inaarutaasumik akuersissutigineqarnissaanik suliaqartoqartarpoq, taannalu naalakkersuiner mik sulialinnit akuerineqassaaq tamanullu nalunaarutigineqassalluni.

Ataani allasimasut itinerusumik makkua atuarsinnaavatit:

- Kommunimut pilersaarut sunaava?
- Kommunimut pilersaarutip tapia sunaava?
- Aalajangersakkat qanorittut piuppat?
- Pilersaarusiariaaseq qanorittuua?
- Tamanik tusarniaaneq qanoq pisarpa aamma tusarniaanermi akissutinik nassiusisarneq qanoq pisarpa?
- Kommunimut pilersaarutip tapia qaqugukkat atuutilertarpa?

Kommunimut pilersaarut sunaava?

Kommunimut pilersaarut tassaavoq Qaasuitsup Kommuni tamarmi illoqarfinni nunaqarfinnilu tamani innuttaasut suliffeqarfiit il.il. kommunalbestyrelsi siunissami ineriartortitsinissamik pilersaarutaanik paasisaqarsinnaanerinik pilersaarut. Kommunimi illoqarfiit nunaqarfiillu tamarmik aamma kommuni tamaat ataatsimut isigalugu kommunimut pilersaarut aqutugalugu anguniakkat pingaarnertullu aqqissuussinerit aalajangersarneqartarput.

Kommunimut pilersaarut aqutsinermi sakkutut isigineqarsinnaavoq aamma kommunalbestyrelsi pisusaatitaaffigaa kommunimut pilersaarusiap suliarineqarnissaanik qulakkeerinnineq. Tamanna aningaasanik immikkoortitsisariaqarnermik aamma pilersaarummi allasaserisat naapertorlugit sanaartortariaqarnermik toqqaannartumik pisussaaffeqartitsinngilaq.

Kommunalbestyrelsi kommunimi nunaminertamik atuinerit pilersaarusiorneqarnissaanik aqutissiuussisaatitaavoq. Inatsimmi kommunimut pilersaarut immikkoortunik sisamanik makkunanga imaqarnissaa aalajangersagaavoq:

- Kommunimi ineriartornerup tunngaviisa anguniagaasalu nassuiarneqarneri

VEJLEDNING - KOMMUNEPLAN OG KOMMUNEPLANTILLÆG

Et kommuneplantillæg er et tillæg til den gældende kommuneplan. Kommuneplantillægget kan både indeholde tilføjelser og ændringer af kommuneplanen, afhængigt af, hvad formålet er. Som regel omhandler et kommuneplantillæg kun ét delområde, det vil sige fx et afgrænset område af en by, bygd eller det åbne land. Kommuneplantillægget skal derfor altid læses i sammenhæng med kommuneplanen som helhed.

Et kommuneplantillæg består af en redegørelsesdel og en bestemmelsesdel. Før et kommuneplantillæg gælder, skal et forslag til kommuneplantillægget godkendes politisk og sendes i borgerhøring. Derefter udarbejdes det endelige kommuneplantillæg, som vedtages politisk og offentligt bekendtgøres.

Du kan nedenfor læse mere om:

- Hvad er en kommuneplan?
- Hvad er et kommuneplantillæg?
- Hvilken slags bestemmelser findes?
- Hvordan er planprocessen?
- Hvordan foregår offentlig høring og indsendelse af høringssvar?
- Hvornår gælder et kommuneplantillæg?

Hvad er en kommuneplan?

En Kommuneplan er kommunalbestyrelsens plan for den fremtidige fysiske udvikling, hvor borgere, virksomheder m.fl. kan orientere sig om planlægningen for hver by og bygd og for Qaasuitsup Kommunia som helhed. Kommuneplanen fastsætter mål og hovedstrukturer for hver by og bygd og for hele kommunen.

Kommuneplanen er et slags styringsredskab, og det er Kommunalbestyrelsens forpligtelse at arbejde for kommuneplanens gennemførelse. Det medfører dog ikke direkte pligt til at afsætte midler og gennemføre de bebyggelser eller anlæg, der er beskrevet i planen.

Kommunalbestyrelsen skal tilvejebringe en plan for arealanvendelsen i kommunen. Lovgivningen fastslår, at kommuneplanen skal indeholde følgende fire afsnit:

- En redegørelse for forudsætninger og mål for kommunens udvikling
- En hovedstruktur for hele kommunen samt for alle byer, bygder og det åbne land.
- Overordnede bestemmelser for arealanvendelse og bebyggelse i de enkelte delområder
- Bestemmelser for arealtildeling, der

- Kommunimi tamarmi kiisalu illoqarfinni, nunaqarfinni pinngortitamilu pingaarnertut ilusilersuineq.
- Immikkoortortani ataasiakkaani nunaminertamik atuisinnaanermut aamma sanaartornermut akuersissutit immikkut ittumik aalajangersagartaqarnissaat
- Kommunimut tamarmut atuuttumik nunaminertamik atuisinnaanermut aalajangersakkat aamma assigiiartumik sullissinerup qulakkeerqarnera.

Immikkut ittumik aalajangersakkat iluini sanaartukkat, aq-quserngit pisuffissiat, pilersuiffiit, asiariartarfiit il.il. aalajangersakkanik immikkuualuttunik taperneqarsinnaasarpur.

Inatsisit allat, soorlu assersuutigalugu avatangiisinut inatsit, pinngortitamik illersuiniarluni inatsit, aatsitassanut inatsit, sanaartornermut inatsit il.il., nalinneqartuartartussaapput, naak kommunimut pilersaarummi (imaluunniit kommunimut pilersaarutip tapiini) taakkua aalajangersimaqqissaartumik taaneqanngikkaluartut.

Kommunimut pilersaarut kommunip iluani illunut sammisannullu pituttuisuuvuq. Taamaattumik pissutsit kommunimut pilersaarummut (aamma kommunimut pilersaarutip tapiinut ataasiakkaanut) akerliusut pilerseqqusaanngillat. Sanaartukkat atornerqarneri, silatimikkut qalipaataat imaluunniit ungasissutsimik piumasaqaatit assersuutigalugit matamani pineqarsinnaapput.

Qaasuitsup Kommuniata kommunimut pilersaarutaa 2014-26 atuuttoq qarasaasiaq atorlugu suliarineqareertoq nittartakkami qaasuitsup.odeum.com.-i atuarneqarsinnaavoq. Nittartakkami tassani kommunimi immikkoortortani aalajangersakkat atuuttut nassaariuaannarsinnaavatit. Taassuma saniatigut Sullissivinni tamani pappiliatigut pigisat nutarterneqartuaannartut pissarsiarineqarsinnaapput.

Kommunimut pilersaarutip tapia sunaava?

Kommunimut pilersaarut naak akuerineqareeraluartoq kommunimut pilersaaruserneq ingerlaavartumik suliarineqartarpoq. Taamaattumik kommunalbestyrelsi pisari-aqartitsineq naapertorlugu kommunimut pilersaarummiq nutarterissalluni pisussaaitaavoq, taamaalilluni pilersaarut tunngaviusoq pisoqalissineqassanngilaq imaluunniit amigateqartinneqassanngilaq. Immikkoortortami naammaginnartumik tunngaviusumik pilersaarummi naammaginannigsumik peqartoqarnera pequtigalugu nunaminertamik atuisinnaanermut akuersissut itigartinneqarsinnaanngilaq.

Kommunimut pilersaarutip tapia nutaaq aqutigalugu tamanna pisinnaavoq, kommunimut pilersaarummik allannguilluni imaluunniit ilassusiilluni aamma nunaminertap atornerqarnissaanut sanaartorfigineqarnissaanullu aalajangersakkanik aalajangersaaneq amerlanertigut tamanna pisarpoq.

Kommunalbestyrelsip kommunimut pilersaarutip tapianik suliniuteqarnissaq nammineq sulitigisinnaavaa. Soorlu assersuutigalugu kommunalbestyrelsip sanaartortoqarnissaanik imaluunniit nutaamik anguniagaqarnermi tunngaviusumik pilersaarutip allanngorneqarnissaanik kissaatigisimagaa tamatumalu kingorna suliaqarneq aallartikkumallugu.

Taakkua saniatigut kommunimut pilersaarutip tapiani aalajangersakkat immikkuullarissut suliarineqartariaqassapput, ima pisoqartillugu:

- Nuna tamakkerlugu pilersaarutit aamma kommunimut pilersaarutip piviusunngorinniarnearnerani

gælder for hele kommunen og sikrer ensartet behandling.

De overordnede bestemmelser kan suppleres med detaljerede bestemmelser for bebyggelse, veje og stier, forsyning, friarealer mv.

Anden lovgivning, fx miljølov, naturbeskyttelseslov, råstoflov, bygge lov mv., skal stadig overholdes, selvom Kommuneplanen (eller kommuneplantillæggen) ikke konkret omtaler dette.

Kommuneplanen er bindende for ejendomme og aktiviteter inden for kommunen. Der må dermed ikke etableres forhold i strid med kommuneplanen (og med de enkelte kommuneplantillæg). Det kan fx dreje sig om anvendelse af bygninger, facadefarve eller afstandskrav.

Qaasuitsup Kommuneplan 2014-26, der er den gældende kommuneplan, er en digital plan, som kan læses på hjemmesiden qaasuitsup.odeum.com. Her kan du altid finde det, der gælder for hvert område i kommunen. Desuden vil der ligge et papireksemplar i hver Sullissivik, som opdateres jævnligt.

Hvad er et kommuneplantillæg?

Selvom Kommuneplanen er vedtaget, er kommuneplanlægning er dog en løbende proces. Kommunalbestyrelsen er derfor forpligtet til at ajourføre kommuneplanen efter behov, så plangrundlaget ikke fremstår forældet eller mangelfuldt. Der kan ikke gives afslag på en arealansøgning, fordi der ikke er tilstrækkeligt plangrundlag for et område.

Dette gøres gennem nye kommuneplantillæg, der enten ændrer eller tilføjer noget til Kommuneplanen, og som oftest fastsætter nærmere bestemmelser for arealers anvendelse og bebyggelse.

Kommunalbestyrelsen kan selv tage initiativ til at udarbejde et kommuneplantillæg. Det kan fx være tilfældet, hvis Kommunalbestyrelsen ønsker at gennemføre et anlæg eller ønsker at ændre plangrundlaget i forbindelse med nye målsætninger.

Derudover skal der laves kommuneplantillæg med detaljerede bestemmelser i følgende tilfælde:

- Når det er nødvendigt for at sikre landsplanlægningens og kommuneplanens virkeliggørelse.
- Inden der kan gives arealtildeling til større eller væsentlige bygge- eller anlægsarbejder.
- Inden nedrivning af større eller væsentlig bebyggelse.

pisarialimmik qulakkeerinninniarneg.

- Sanaartugassat imaluunniit sanaartukkat anginerusut imaluunniit pingaarutillit nunaminertamik atuisinnaanerannik akuersissuteqarfigineqarnissaat pisinnaalerniassamat.
- Sanaartukkat anginerit imaluunniit pingaarutillit ingutserneqarnissaat sioqqullugu suliaqartoqartariaqarneranik peqquteqarneq.

Kommunimut pilersaarutip tapia marlunnk immikkoortortaqtartarpoq:

- Nassuiaat: Pilersaarutip siunertata aamma aalajangersakkat imai, inatsisitigut atuuttut aamma pilersaarummut allamut tunngassuteqartut allaaserineqarneri.
- Aalajangersakkat: Inatsisitigut pituttuiffiit, pilersaarutip iluani sanaartornianermi imaluunniit sammisaqartitsiniarnermi malinneqartussaataasut. Aalajangersakkat immikkut ittumik aamma aalajangersakkanut immikkuualuttunut agguataarneqatarput.

Aalajangersakkat

Soorlu qulaani allaaserneqareersoq aalajangersakkat immikkoortunut marlunnut agguataarneqartarput.

- Immikkut ittumik aalajangersakkat: Siunertaq, nunaminertap atorineqarnera, sanaartukkat, piujuartitsineq, nunaminertaq atorineqanngitsaq, immikkoortortap iluani nunaminertaq immikkut ittumik aalajangersakkat il.il. imarisarpari. Immikkut ittumik aalajangersakkani immikkut ittumik akuersissuteqartoqarsinnaanngilaq.
- Aalajangersakkat immikkuualuttut: sanaartukkat inissisimaffissaat, silatimikkut isikkui il.il., angallaneg, asiariartortarfiit, pilersuineq, pinngortitaq avatangiisillu, aningaasaqarnermut pissutsit il.il. imarisarpari. Pissutsilli tamarmik allaaserineqarnissaat piumasaqaataanngilaq. Aalajangersakkani immikkuualuttuni pisut ilaat immikkut ittumik akuersissutigineqarsinnaasarput.

Taakkua saniatigut kommunimi tamarmi immikkoortortani tamani aalajangersakkat tamanut atuuttut arlallit aalajangersarneqartarput. Immikkoortortani ataasiakkaani aalajangersakkani allatut allassisoqarsimassanngippat taakkua immikkoortortani tamani malinneqartussaapput. Aalajangersakkat tamanut atuuttut sukaterneqarsinnaapput aamma aalajangersimaqqissaartuni aalajangersakkani qasuterneqarsinnaasarput.

Aalajangersakkat tamanut atuuttut naapertorlugit immikkut ittumik akuersissuteqartoqarsinnaanngilaq.

Pilersaaruserioriaaseq

Kommunimut pilersaarutip tapianik nutaamik suliaqarneq inatsisinik tunngaveqarluni aalajangiinermik aamma tusarniaanermik malitseqartarpoq, taakkualu piffissartornartarput aamma peqqissaartumik suliaqarnissamik piumasaqaatitaqartarlutik.

Suleriaaseq aallartittarpoq kommunip nammineerluni suliaqarnissamik aallartitsineratigut imaluunniit kommuni apeqquteqaammik aalajangersimasumik tigusaqarneratigut imaluunniit sanaartugassatut

Et kommuneplantillæg består af to dele:

- Redegørelsesdel: Beskrivelse af planens formål og bestemmelsernes indhold, retsvirkninger og forhold til anden planlægning.
- Bestemmelsesdel: juridisk bindende bestemmelser, der skal følges, når man vil bygge eller lave aktiviteter inden for planens område. Bestemmelserne er delt op i overordnede og detaljerede bestemmelser.

Bestemmelserne

Som beskrevet ovenfor, består bestemmelserne af to niveauer.

- Overordnede bestemmelser: Omhandler formål, anvendelse, bebyggelse, bevaring, restrummelighed, klausulerede zoner mm. Der kan ikke dispenseres fra de overordnede bestemmelser.
- Detaljerede bestemmelser: Omhandler bebyggelsens placering, ydre fremtræden mm., infrastruktur, friarealer, forsyning, natur og miljø, økonomiske forhold mm. Det er dog ikke et krav, at alle forhold skal beskrives. Der kan under visse betingelser dispenseres fra de detaljerede bestemmelser.

Derudover er der fastsat en række generelle bestemmelser for alle delområder i kommunen. Disse skal overholdes for alle delområder, med mindre der er beskrevet andet i bestemmelserne for det enkelte delområde. De generelle bestemmelser kan både strammes og løsnes i de specifikke bestemmelser.

Der kan ikke dispenseres fra de generelle bestemmelser og derfor kan de kun ændres gennem detaljerede bestemmelser.

Planprocessen

Udarbejdelsen af et nyt kommuneplantillæg følger en lovmæssig beslutningsog høringsproces, som er tidskrævende, og som kræver et grundigt forarbejde.

Processen starter enten ved at Kommunen selv tager initiativ til udarbejdelsen, eller ved at Kommunen modtager en konkret forespørgsel eller ansøgning til et byggeri, anlæg eller en aktivitet. Hvis det eksisterende plangrundlag ikke muliggør projektet, og der ikke kan gives dispensation, kan der udarbejdes nyt plangrundlag.

Hvorvidt der skal laves nyt plangrundlag, dvs. om der skal udarbejdes nyt kommu-

imaluunniit sammisaqartitsiniarluni akuersissummik qinnuteqammik tigusaqarneratigut. Tunngaviusumik pilersaarummi atuuttumi pilersaarut periarfissaqartinneqanngikkaangat aamma immikkut ittumik akuersissuteqartoqarsinnaanngikkaat nutaamik tunngaviusumik pilersaarusiortoqarsinnaasarpoq.

Nutaamik tunngaviusumik pilersaarusiortoqassanersoq, tassa imaappoq nutaamik kommunimut pilersaarutip tapianik suliaqartoqassanersoq, kommunalbestyrelsi (imaluunniit ataatsimiititaliaq ataavartooq) aalajangiisarpoq. Naalakkersuineramik suliallit anguniagaannut pilersaarut aalajangersimasooq naapertuutinngitsoq periarfissiuunniarlugu kommunimut pilersaarutip allanngorneqarnissaanik kommunalbestyrelsip kissaateqarnissaa qularnarpoq.

Immikkoortortami immikkut ittumik aalajangersakkat kisiisa atuutsillugit aamma "anginerusumik imaluunniit pingaaruteqartumik sanaartortoqarniarneq" peqqutigalugu kommuni qinnuteqaammik tigusaqarsimatillugu inatsimmi piumasaqaataavoq immikkoortortami pineqartumi aalajangersakkat immikkuualuttut suliarineqassasut.

Tamatuma kingorna suliaq aallartissaaq; paasissutissanik katersuineq aamma immikkoortortami pineqartumi nutaamik suliaqartat periarfissiniarlugit kommunimut pilersaarutip tapissaanik siunnersuusioreq. Pissutsit amerlasuut kommunimut pilersaarutip tapianik suliaqarnermi eqqarsaatigineqartariaqartarput, soorlu assersuutigalugu sanaartugassap inissisimaffissai, avatangiisit asiartarfissat, teknikkikkut atortulersuutit, aqquuserngit, massakkut atuuttut il.il.

Kommunimut pilersaarutip tapiata imartussusaa aamma immikkuualuttunik misissugassat amerlassusaat apeqqutaalluni taamatut suliaqarneq apeqqutaasarpoq. Kommunimut pilersaarutip tapiatut siunnersuut ingerlatsiviup suliareeruniuk kommunalbestyrelsimit akueriteqqaariarlugu tusarniutitut tamanut saqqummiuttarparaa. Tamatuma kingorna sivikinnerpaamik sapaatip-akunnerini arfinilinni tusarniutigineqassaaq. Kikkut tamat siunnersuummut akerliunissaminnut imaluunniit oqaaseqarnissaminnut periarfissinneqassapput. Tusarniaanerp nalaani innuttaasunik ataatsimiisitsisoqassanersoq assigisaannilluunniit periuseqartoqassanersoq assigiinngissinnaasarpoq.

Tusarniaaneq naappat kommunimut pilersaarutip tapiata kommunalbestyrelsimit inaarutaasumik akueritinnginnerani tusarniaanermi akissutigineqartut tamarmik suliarineqassapput. Kommunimut pilersaarutip tapiata inaarutaasumik akuerineqareeriaruni tamanut nalunaarutigineqassaaq, tamatumalu kingorna atuutilissalluni.

Kommunimut pilersaarutip tapiata nutaamik sanaartornissamik imaluunniit nutaanik sanaartorfissanik periarfissiissappat, soorlu inissianik imaluunniit inuussutissarsiortut atugassaannik, taakkua sapaatip-akunnerini pingasuni imaluunniit arfinilinni tamanut nalunaarutigineqassapput. Qinnuteqaatit tamarmik, piffissami tassani tiguneqartut, ataatsikkut

neplantillæg, besluttet af Kommunalbestyrelsen (eller stående udvalg). Det er altså ikke sikkert, at kommunalbestyrelsen ønsker at ændre kommuneplanen for at muliggøre et konkret projekt, hvis det ikke stemmer overens med de politiske målsætninger.

Hvis der i et delområde kun er overordnede bestemmelser, og kommunen modtager en ansøgning om "større eller væsentlige bygge- eller anlægsarbejder", er det et lovkrav, at der også udarbejdes detaljerede bestemmelser til delområdet.

Derefter begynder selve arbejdet med at indsamle oplysninger og udarbejde et forslag til kommuneplantillæg, der muliggør nye aktiviteter i et delområde. Der er mange forhold, der skal tages i betragtning, når der udarbejdes kommuneplantillæg, fx placering af byggeri, omgivelser og friarealer, teknisk forsyning, vejforhold, eksisterende brug osv. Hvor lang tid det tager, afhænger af kommuneplantillæggets omfang og detaljeringsgrad.

Når forvaltningen har udarbejdet et forslag til kommuneplantillæg, skal det godkendes af kommunalbestyrelsen, før det kan sendes i høring. Derefter skal det sendes i høring i minimum 6 uger, hvor alle har mulighed for at komme med indsigelser og kommentarer til forslaget. Det er forskelligt, om der i høringsperioden afholdes borgermøde eller lignende.

Når høringsperioden er slut, behandles de indkomne høringssvar, inden det endelige kommuneplantillæg vedtages af Kommunalbestyrelsen. Snarest efter kommuneplantillægget endelige vedtagelse skal det offentligt bekendtgøres, hvorefter det er gældende.

Hvis et kommuneplantillæg skaber mulighed for nyt byggeri eller nye byggefeltter til for eksempel boliger eller erhverv, skal dette annonceres i henholdsvis 3 eller 6 uger. Alle ansøgninger, der modtages i denne periode betragtes som indkommet samtidig. Det er yderligere beskrevet i Kommuneplanens bestemmelser for arealtildeling.

Det endelige kommuneplantillæg
Når Kommunalbestyrelsen har udarbejdet et forslag til kommuneplantillæg, skal det offentlig høring i mindst 6 uger. I denne periode kan alle – borgere, virksomheder, institutioner, foreninger m.fl. – fremsætte indsigelser, bemærkninger og ændringsforslag.

Høringssvar kan afgives direkte ennem

tiguneqartutut isigineqartarput. Nunaminertamik atuinnissamik akuersissuteqartarneq kommunimut pilersaarutip aalajangersagartaani allaaserineqareerpoq.

Kommunimut pilersaarutip tapiata inaarutaasumik akuerineqarnera

Kommunalbestyrelsi kommunimut pilersaarutip tapianik suliaqareeruni taanna sivikinnerpaamik sapaatip-akunnerini arfinilinni tusarniutigissavaa. Piffissami tassani kikkut tamarmik – innuttaasut, suliffeqarfii, paaqqinnittarfii, peqatigiiffii il.il. – akarliunerminnik, oqaaseqaamminnik aamma allannguutissatut siunnersuumminnik tusarniaasumut nassiusissinnaapput.

Tusarniaanermi akissutit kommunimut pilersaarutip nittartaagaa aqutigalugu toqqaannartumik nassiuunneqarsinnaapput. Najukkami sullissivimmu imaluunniit kommunimut nassiuunneqarsinnaapput.

Tusarniaanermi akissutit piffissap tusarniaaffiusup naannginnerani tunniunneqareersimassapput.

Tamatuma kingorna kommunalbestyrelsip oqaaseqaatit aamma tusarniaanermi akissutit qanoq pineqassanersut naliliissaaq aamma kommunimut pilersaarutip tapiata inaarutaasumik akuerineqarsinnaalissaaq.

Akerliulluni oqaaseqaatit tiguneqartut imaluunniit nammineq kissaateqarneq tunngavigalugu kommunalbestyrelsi malunnaatilinnik allannguissaguni, tunngaviummik pilersaarut matumani pineqartillugu, siunnersuut nutaamik tusarniutitut nassiuuttariaqassavaa.

Kommunimut pilersaarutip tapiata inaarutaasumik akuerineqareeruni tamanullu nalunaarutigineqareeruni qarasaasiaq atorlugu kommunimut pilersaarummut, <http://qaasuitsup.odeum.com>, -mut aamma nuna tamakkerlugu qarasaasiaq atorlugu paasissutissiivimmu (GIS), www.nunagis.gl.

Ilanngunneqassaaq. Tamatuma kingorna kommunimut pilersaarutip tapiata Qaasuitsup Kommuniata kommunimut pilersaarutaanut 2014-26-mut tamarmiusumut ilaasutut isigineqalissaaq.

Sullissiviit ataasiakkaat kommunimut pilersaarutip tapianik imaluunniit kommunimut pilersaarutip nutarterata paasissutissartaanik aamma nassinneqassapput, taamaalilluni najukkami sulisut kommunimut pilersaarut atuuttoq pappiliangorlugu peqarnissaat qulakkeerneqassaaq. Taamaattoq innuttaasut ataasiakkaat kommunimut pilersaarut atuuttoq piginerlugu namminneq qulakkerinnissallutik akisussaaffigaat.

kommuneplanens jemeside, til den lokale Sullissivik eller sendes til Kommunen. Høringssvar skal være afgivet inden for høringsperioden.

Herefter vurderer kommunalbestyrelsen, hvordan indsigelser og høringssvar skal behandles, og derefter vedtages kommuneplantillægget endeligt.

Hvis Kommunalbestyrelsen, på baggrund af de indkomne indsigelser eller efter eget ønske, vil foretage så omfattende ændringer, at der reelt er tale om et nyt planforslag, sendes et forslag i høring på ny.

Når kommuneplantillægget er endeligt vedtaget og bekendtgjort, indarbejdes det i den digitale kommuneplan, <http://qaasuitsup.odeum.com>, og på det landsdækkende digitale geografiske informationssystem (GIS), www.nunagis.gl.

Herefter betragtes kommuneplantillægget som en del af den samlede Qaasuitsup Kommuneplan 2014-26.

De enkelte Sullissivik-afdelinger vil også få tilsendt Kommuneplantillægget eller de relevante opdateringer af kommuneplanen. De lokale medarbejdere kan sikre adgang til en papirversion af gældende kommuneplan. Det er dog borgerens eget ansvar at sikre sig, at en eventuel papirversion også er faktisk gældende, som den digitale version.

